

ΤΑ ΖΩΑ ΣΤΟΝ ΠΡΟΪΣΤΟΡΙΚΟ ΠΕΤΡΑ

—Οστεολογικές μαρτυρίες για την κτηνοτροφία, τη διατροφή και τις τελετουργικές πρακτικές

Δρ Βαλασία Ισαακίδου
Αρχαιολόγος-Ζωοαρχαιολόγος
Ερευνήτρια, School of Archaeology
Πανεπιστήμιο Οξφόρδης

01
Κεφαλή βοοειδούς
από τον Χώρο 8
του Ταφικού Κτιρίου
9 (Αρχείο
Ανασκαφών Πετρά).

02
Κοπάδι προβάτων
στο οροπέδιο
Λασιθίου
(φωτ.: Β. Ισαακίδου).



ΣΤΙΣ ΠΡΟΪΣΤΟΡΙΚΕΣ ΚΟΙΝΩΝΙΕΣ, Η ΚΑΛΛΙΕΡΓΕΙΑ ΚΑΙ Η κτηνοτροφία αποτελούσαν τον βασικό κορμό της οικονομίας. Ιδίως σε νησιά όπως η Κρήτη, όπου η συλλογή τροφής και το κυνήγι δεν ήταν αρκετά αποδοτικά για να υποστηρίξουν μεγάλες κοινωνικές ομάδες και η απόσταση — με τα μεταφορικά μέσα της εποχής — ήταν απαγορευτική για την τακτική μεταφορά τροφής από τις πιο κοντινές πειρωτικές μάζες (π.χ. την Πελοπόννησο ή τη Μικρά Ασία), η εντόπια παραγωγή σιτηρών, οσπρίων κ.λπ. και η εκτροφή κατοικίδιων ζώων ήταν απαραίτητες για την επιβίωση. Η οικονομική τους σημασία αποτυπώνεται στις πρώτες υλικές μαρτυρίες (πινακίδες, σφραγίδες, σφραγίσματα) για την ύπαρξη διοικητικών αρχείων την εποχή των ανακτόρων, στα οποία καταγράφεται μια ποικιλία από αγρο-κτηνοτροφικά προϊόντα που συγκεντρώνονται, υφίστανται επεξεργασία και διαμοιράζονται. Όσον αφορά στα ζώα, μια άλλη διάσταση της σημασίας τους, η συμβολική, διαφαίνεται από τις εικονογραφικές μαρτυρίες. Όπως τα αρχαιολογικά ευρήματα όμως, περιορίζονται και αυτές γεωγραφικά, χρονολογικά και κοινωνικά, και, στη συντριπτική τους πλειονότητα, απεικονίζουν συγκεκριμένα είδη (αγρίμια, μεγαλόσωμους τάυρους, κάπρους, ελάφια, λιοντάρια) σε σκηνές κυνηγιού και τελετουργίας (π.χ. ταυροκαθάψια, θυσίες)¹.

Πώς λοιπόν μπορούμε να κατανοήσουμε την οικονομική και συμβολική σημασία των ζώων στις προϊστορικές κοινωνίες του Πετρά σε μεγαλύτερο βάθος χρόνου; Το σημαντικότερο «εργαλείο» που έχουμε για τον σκοπό αυτό είναι τα ίδια τα κατάλοιπα των ζώων που καταναλώθηκαν ως τροφή ή αποτέθηκαν στο πλαίσιο τελετουργιών. Η ζωοαρχαιολογία² είναι ο κλάδος της αρχαιολογίας που μελετά αυτά τα κατάλοιπα (κυρίως οστά και δόντια ζώων) τα οποία προκύπτουν από την ανθρώπινη δραστηριότητα. Μας προσφέρει ένα ευρύ φάσμα πληροφοριών για τη σχέση ανθρώπων και ζώων — παραγωγική και καταναλωτική, πρακτική και συμβολική — ρίχνοντας φως σε οικονομικές και κοινωνικές δομές και όχι μόνο. Σημαντικό πλεονέκτημα των οστών είναι ότι προέρχονται από φυσικούς οργανισμούς των οποίων η φυσιολογία και η συμπεριφορά μάς είναι συνήθως γνωστές. Επίσης, ως βιολογικά κατάλοιπα, τα οστά έχουν σταθερή μορφή και σύσταση. Επομένως, η διατήρησή τους διέπεται από παρατηρήσιμους φυσικούς νόμους, με αποτέλεσμα η μελέτη τους να προσφέρει επιπρόσθετες πληροφορίες για τις διαδικασίες απόθεσης και συνεπώς την ερμηνεία τόσο των αρχαιολογικών αποθέσεων όσο και των πρακτικών διαχείρισης των σκουπιδιών. Εκτός από τη χρησιμότητά της για τη διερεύνηση του παρελθόντος, η σύγχρονη ζωοαρχαιολογία μπορεί να προσφέρει απαντήσεις σε σημερινούς προβληματισμούς σχετικά με την επίδραση του ανθρώπου στη διαμόρφωση του φυσικού περιβάλλοντος, καθώς και τη διάσωση και ορθή ανασύσταση σύγχρονων οικοσυστημάτων, φυσικών ή ανθρωπογενών³.

Για να αποκτήσουμε όσο το δυνατό περισσότερες πληροφορίες, επιλέγουμε οστά και δόντια που μπορούμε να ταυτίσουμε με ασφάλεια, τουλάχιστον στο επίπεδο του είδους και μέρους του σκελετού. Άλλες παράμετροι που ερευνούμε και καταγράφουμε είναι η ηλικία (βασισμένη, ανάλογα με το τμήμα του σκελετού που εξετάζουμε, στην ανατολή και φθορά των δοντιών και τον βαθμό συνοστέωσης των επιφύσεων των μακρών οστών) και το φύλο του ζώου, που μας δίνουν πλη-

ροφορίες για τους παραγωγικούς στόχους της κτηνοτροφίας. Σημαντικές πληροφορίες για τον τρόπο προετοιμασίας και μαγειρέματος αντλούμε από την ανατομική κατανομή ιχνών κοπής ή τη μορφολογία τους (αν έχουν γίνει από μαχαίρια, μπαλτάδες, πριόνια) και από τύπους θραύσης, ενώ ίχνη δαγκώματος από άλλα ζώα, όπως τα σκυλιά, μας βοηθούν να εκτιμήσουμε κατά πόσο το σύνολο που μελετάμε είναι αντιπροσωπευτικό της ανθρώπινης δραστηριότητας, ή αν έχει επηρεαστεί/καταστραφεί σημαντικά μετά την απόρριψή του.

Για να επιτύχει τους στόχους της και να ερμηνεύσει τα δεδομένα, η ζωοαρχαιολογία αντλεί μεθόδους και ερμηνευτικές προσεγγίσεις από ένα ευρύ φάσμα επιστημών, όπως η ζωολογία, η βιογεωγραφία, η παλαιοντολογία, η οικολογία, η κοινωνική ανθρωπολογία και η εθνοαρχαιολογία. Αποτελεί, ωστόσο, αυτόνομη επιστήμη με σαφείς στόχους και ανεξάρτητες μεθόδους, οι οποίες αναπτύσσονται και βελτιώνονται ήδη από τη δεκαετία του 1960, μέσω της παρατήρησης αρχαιολογικών συνόλων, αλλά και πειραματικών και εθνοαρχαιολογικών μελετών. Τα τελευταία χρόνια άλλες αναλυτικές μέθοδοι έχουν προστεθεί στο «οπλοστάσιο» της ζωοαρχαιολογίας, όπως η ανάλυση σταθερών ισotόπων, που μας δίνει πληροφορίες για τη διαίτα των ζώων και ενδεχόμενες μετακινήσεις τους, καθώς και η ανάλυση γενετικού υλικού. Προς το παρόν, η μελέτη του ζωοαρχαιολογικού υλικού από τον Πετρά βρίσκεται στο πρώτο στάδιο, αυτό της μακροσκοπικής ανάλυσης, αλλά ήδη μας δίνει σημαντικές πληροφορίες για τον ρόλο των ζώων στην οικονομία, την κοινωνία και τις αντιλήψεις των κατοίκων του.

ΖΩΑ ΚΑΙ ΑΝΘΡΩΠΙΝΕΣ ΚΟΙΝΟΤΗΤΕΣ ΣΤΟΝ ΠΕΤΡΑ ΑΠΟ ΤΟ ΤΕΛΟΣ ΤΗΣ ΝΕΟΛΙΘΙΚΗΣ ΜΕΧΡΙ ΤΗΝ ΕΠΟΧΗ ΤΩΝ ΑΝΑΚΤΟΡΩΝ

Οι ανασκαφές στον Πετρά Σπητείας έχουν φέρει στο φως ένα ευρύ φάσμα από ανθρώπινες δραστηριότητες σε σχέση με τα ζώα, που καλύπτουν όλη την προϊστορική περίοδο στην Κρήτη. Χιλιάδες οστά και δόντια ζώων έχουν συλλεχθεί κατά τη διάρκεια των ανασκαφών υπό τη διεύθυνση της Δρος Μ. Τσιποπούλου, τα οποία μελετώνται και δημοσιεύονται σταδιακά, ακολουθώντας τη μελέτη των ανασκαφικών δεδομένων και τη χρονολόγηση των επιχώσεων. Μέχρι τώρα έχουν μελετηθεί τα οστά ζώων από οικιστικά σύνολα που περιλαμβάνουν τον πρωιμότερο ανασκαμμένο στην περιοχή οικισμό της ΠΜ Ι (αρχές της 3ης χιλιετίας π.Χ.) στην Κεφάλα Πετρά, τη νεοανακτορική Οικία Ι.1⁴, το ιερογλυφικό αρχείο και άλλους χώρους του ανακτόρου⁵, καθώς και σύνολα της Παλαιοανακτορικής περιόδου από τη νεκρόπολη του Πετρά, που σχετίζονται με τελετουργικές πρακτικές.

Στην περίπτωση των οικιστικών συνόλων, μπορούμε να βεβαιώσουμε με αρκετή ασφάλεια ότι τα οστά προέρχονται από επεξεργασία σφαχτών από ανθρώπους, κυρίως με σκοπό την κατανάλωση, καθώς περιλαμβάνουν ως επί το πλείστον κατακεραματισμένα οστά από εδάδιμα είδη που έχουν συχνά στις επιφάνειές τους ίχνη από μαχαίρια, ενίοτε μπαλτάδες και πριόνια. Σημαντικό εύρημα όσον αφορά στα ίχνη μαχαριών στην ΠΜ Ι Κεφάλα είναι η μορφολογία τους, συμβατή με κοπές που έχουν γίνει από μεταλλικές λεπίδες (εικ. 3), δείχνοντας έτσι ότι ήδη σε αυτή την πρώιμη περίοδο η χρήση



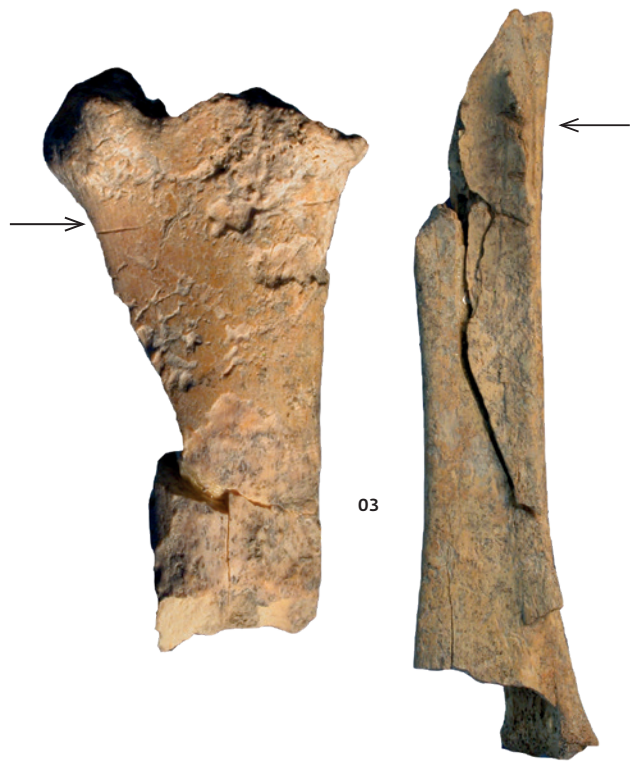
των μετάλλων έχει επεκταθεί σε «καθημερινές» δουλειές, κάτι που μας ωθεί στο να σκεφτούμε άλλες ερμηνείες για τη χρήση των λεπίδων από οφριανό που βρίσκουμε τακτικά σε θέσεις κατοίκησης αυτής της περιόδου.

Τα περισσότερα οικιστικά σύνολα του Πετρά περιλαμβάνουν κυρίως τα τρία βασικά κατοικίδια (πρόβατα, κατσίκια και γουρούνια, συνήθως με αυτή τη σειρά συχνότητας), συχνά και αγελάδες⁶. Σπανιότερα βρίσκουμε οστά σκύλων (αν και η παρουσία τους μαρτυρείται από τις δαγκωματιές που βρίσκουμε κυρίως στις κλειδώσεις/επιφύσεις των οστών άλλων ειδών). Από άλλες μελέτες, ξέρουμε ότι τα κατοικίδια έφτασαν ήδη εξημερωμένα στην Κρήτη (μιας και δεν υπήρχαν αυτόχθονες πληθυσμοί από τους άγριους προγόνους τους στο νησί) γύρω στο 6600 π.Χ. (με βάση βιομετρικές αναλύσεις και πρόσφατες ραδιοχρονολογήσεις των οστών τους από νεολιθικά στρώματα στην Κνωσό) και είναι τα κύρια είδη στα οποία βασίζεται η οικονομία στο νησί καθ' όλη τη Νεολιθική και την Εποχή του Χαλκού. Οι αναλογίες τους όμως διαφέρουν μεταξύ διαφορετικών θέσεων και περιόδων, κάτι που έχει ερμηνευτικό ενδιαφέρον όπως θα δούμε παρακάτω.

Ένα γνώρισμα όλων των συνόλων από τον Πετρά, που παρατηρείται γενικότερα σε θέσεις της ανατολικής και νότιας Κρήτης σε όλη την προϊστορική περίοδο, είναι η σπανιότητα των οστών από αγελάδες. Το φαινόμενο πρέπει να σχετίζεται κυρίως με κλιματικές συνθήκες, αφού χαρακτηρίζει τόσο τα ευρήματα από την ΠΜ Κεφάλα όσο και αυτά από το παλαιοανακτορικό συγκρότημα. Εάν η βιωσιμότητα της εκτροφής αγελάδων υπαγορευόταν μόνο από οικονομικούς-ιεραρχικούς κανόνες ή την πρόσβαση σε γη και τη δυνατότητα παραγωγής πλεονασμάτων, τότε θα περίμενε κανείς ότι στο ανάκτορο θα παρατηρούσαμε μεγαλύτερη κατανάλωση αγελαδινού κρέατος. Όπως περιγράφουν ηλικιωμένοι γεωργοί από αυτές τις περιοχές, επεισόδια ξηρασίας επηρεάζουν συχνά τις σοδειές και κατά συνέπεια την τακτική παραγωγή πλεονάσματος⁷, κάνοντας έτσι την εκτροφή αγελάδων, ζώων με σημαντικές διατροφικές απαιτήσεις, μια αρκετά ριψοκίνδυνη «επένδυση», μιας και το πλεόνασμα έπρεπε κατά κύριο λόγο να φυλαχτεί για τους ανθρώπους. Η κατανάλωση γουρουνιών ήταν αντίθετα αρκετά συχνότερη, χωρίς σημαντικές διαφορές μεταξύ των διαφορετικών περιόδων. Επίσης, η αναλογία γουρουνιών στο νεοανακτορικό σύνολο από την Οικία Ι.1 και το ανάκτορο του Πετρά είναι παρόμοια τόσο με σύγχρονα όσο και με πρωιμότερα σύνολα από διαφορετικές βιοκλιματικές ζώνες στο νησί, κάτι που δείχνει έμφαση στην παραγωγή κρέατος για κατανάλωση.

Όπως στις περισσότερες θέσεις κατοίκησης στην Κρήτη, έτσι και στον Πετρά, υπερτερούν τα πρόβατα και τα κατσίκια (εικ. 2), αλλά με διαφορετικές αναλογίες μεταξύ των τριών περιόδων. Έτσι, στο ΠΜ Ι «χωριό» στην Κεφάλα Πετρά και τη νεοανακτορική Οικία Ι.1 υπερτερούν τα πρόβατα, ενώ στα σύνολα από το ανάκτορο υπερτερούν τα κατσίκια.

Σε αρκετές από τις γνωστές θέσεις (που βρίσκονται κυρίως σε χαμηλό υψόμετρο και σε πολλές περιπτώσεις κοντά στα παράλια), συμπεριλαμβανομένου του Πετρά, το τοπίο, η βλάστηση και το κλίμα (που γνωρίζουμε ότι δεν ήταν πολύ διαφορετικά από αυτά που επικρατούσαν μέχρι πριν από 20-30 χρόνια) θα ευνοούσαν περισσότερο την εκτροφή κατσικιών.



Έτσι μπορούμε να υποθέσουμε ότι η έμφαση στην κατανάλωση και, κατά συνέπεια, εκτροφή περισσότερων προβάτων ήταν μια επιλογή που σχετιζόταν με το ευρύτερο αγρο-κτηνοτροφικό σύστημα⁸ και τους στόχους παραγωγής, δηλαδή την παραγωγή γάλακτος⁹ και μαλλιού, μιας και ήδη από την 4η χιλιετία π.Χ. είχαν αναπτυχθεί ράτσες με προβιά (τα άγρια και κατά συνέπεια τα πρώτα εξημερωμένα/κατοικίδια πρόβατα είχαν κοντό τρίχωμα, ενώ το μαλλί ήταν ένα χαρακτηριστικό που αναπτύχθηκε είτε τυχαία, είτε εσκεμμένα ως απόρροια ελεγχόμενης αναπαραγωγής από τον άνθρωπο)¹⁰, χωρίς να μπορούμε να αποκλείσουμε και πολιτισμικές προτιμήσεις για κρέας από συγκεκριμένα είδη.

Οι πληροφορίες που έχουμε για την ηλικία στην οποία σφάζονταν τα ζώα σε όλα τα οικιστικά σύνολα (κυρίως νεαρά ενήλικα μεταξύ 2-4 ετών που έχουν πλησιάσει το ανώτερο δυνατό τους βάρος) συμφωνούν με τους περισσότερους από τους παραπάνω στόχους, αλλά μαρτυρούν επίσης ότι η έμφαση της εκτροφής ήταν στην παραγωγή κρέατος. Μιας και τα ζώα θα μπορούσαν να σφαχτούν νωρίτερα έχοντας μικρότερο βάρος (και έτσι θα μπορούσαν να καταναλωθούν έγκαιρα από μια οικογένεια 5-6 ατόμων χωρίς πρόσβαση στα σύγχρονα μέσα συντήρησης), η καθυστέρηση της σφαγής πιθανότατα στόχευε στην παραγωγή περισσότερου κρέατος (και με περισσότερο πάχος) για κατανάλωση σε διακοινοτικές γιορτές, όπως συνθηζόταν και στο πρόσφατο παρελθόν¹¹.

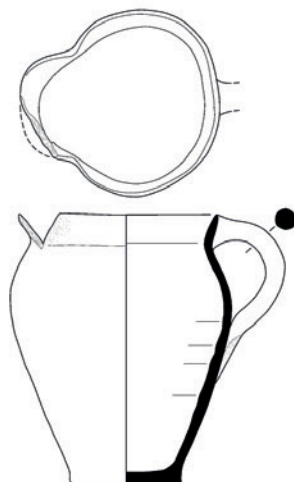
Πρόσφατες αναλύσεις σταθερών ισωτόπων άνθρακα και αζώτου από το κολλαγόνο οστών¹² σε άλλες θέσεις στην Κρήτη¹³, ερμηνευμένες με τη βοήθεια εθνογραφικών μελετών και μοντέλων, δείχνουν ότι τόσο στη Νεολιθική όσο και την Εποχή του Χαλκού, τα πρόβατα (και οι αγελάδες) ήταν στενά συνδεδεμένα με την καλλιέργεια των σιτηρών και βοσκούσαν σε χωράφια μετά τον θερισμό και κατά τη διάρκεια αγρανά-παισης, ελέγχοντας έτσι τα ζιζάνια και προσθέτοντας κοπριά, χωρίς να απαιτείται επιπλέον ανθρώπινη εργασία¹⁴. Βέβαια



10 cm



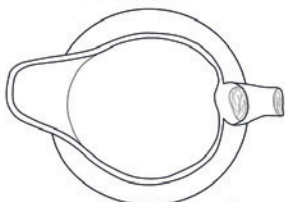
3 cm



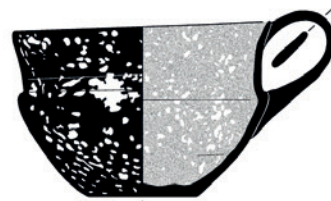
3 cm



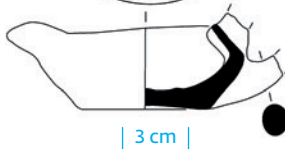
3 cm



3 cm



3 cm



3 cm



10 cm



5 cm



5 cm

03
Ίχνη κοπής από μεταλλικό αντικείμενο, ΠΜ Ι Κεφάλαι Πιτρά (Αρχείο Ανασκαφών Πιτρά).

04
Κεραμική και μαρμάρينو ειδώλιο που συνόδευαν την κεφαλή του βοσειδούς από τον Χώρο 8 του Ταφικού Κτιρίου 9 (Αρχείο Ανασκαφών Πιτρά).

05

Σφράγισμα από τα Μάλια, HM 1409 (*Corpus der Minoischen und Mykenischen Siegel*, Αρχαιολογικό Μουσείο Ηρακλείου).



05

06

Κύπελλο του Βαφειού (Εθνικό Αρχαιολογικό Μουσείο).



06

έχουμε πλέον και άμεσες πληροφορίες από ισοτοπικές αναλύσεις ότι τουλάχιστον από τη «Μυκηναική» περίοδο, κάποια από τα πρόβατα που καταναλώνονται στην Κνωσό μετακινούνταν εποχιακά (από το τέλος της άνοιξης) σε βοσκοτόπια σε μεγαλύτερο υψόμετρο, όπως συμβαίνει ακόμα και σήμερα με μεγάλα κοπάδια από τον Ψηλορείτη και τα Λευκά Όρη. Αντίθετα, τέτοιες ενδείξεις δεν υπάρχουν για τα κατσίκια¹⁵. Προς το παρόν δεν έχουμε προχωρήσει σε τέτοιες αναλύσεις στον Πετρά, αλλά στο μέλλον ελπίζουμε ότι θα έχουμε αυτή τη δυνατότητα ώστε να εμβαθύνουμε περισσότερο στις αγροκτηνοτροφικές πρακτικές.

ΤΕΛΕΤΟΥΡΓΙΕΣ ΣΤΗ ΝΕΚΡΟΠΟΛΗ ΤΟΥ ΠΕΤΡΑ

Μια άλλη πτυχή της σημασίας των ζώων αναδεικνύεται από τα ευρήματα στη νεκρόπολη του Πετρά. Εκεί, ελάχιστα οστά ζώων έχουν βρεθεί είτε σε σχέση με ανθρώπινες ταφές, είτε σε βοηθητικούς και εξωτερικούς χώρους. Είναι η ίδια εικόνα που παρατηρούμε και σε άλλες νεκροπόλεις και ταφικά μνημεία της ΠΜ και ΜΜ περιόδου και καταρρίπτει υποθέσεις που είχαν διατυπωθεί στο παρελθόν (εξαιτίας του πλούτου από αγγεία κατανάλωσης που βρίσκονται σε νεκρικά σύνολα), ότι οι νεκρικές τελετουργίες συμπεριλάμβαναν δείπνα με κατανάλωση κρέατος¹⁶. Αντίθετα, φαίνεται ότι οι Μινώιτες έθιξαν τμήματα ζώων πολύ επιλεκτικά στις νεκροπόλεις και τα ταφικά μνημεία τους, δίνοντας σε αυτές τις αποθέσεις μία ιδιαίτερα συμβολική σημασία που δεν στόχευε στο να σηματοδοτήσει επεισόδια κατανάλωσης.

Το πιο ξεχωριστό ζωοαρχαιολογικό εύρημα από τη νεκρόπολη του Πετρά μέχρι τώρα είναι το κρανίο ενός βοοειδούς που βρέθηκε ακέραιο (χωρίς την κάτω σιαγόνα) στον ανοιχτό Χώρο 8 του Ταφικού Κτιρίου 9 (εικ. 1). Ακέραια κρανία βοοειδών είναι εξαιρετικά σπάνια (σε σύνολα τόσο ταφικά όσο και κατοίκησης) καθώς είναι εύθραυστα και σώζονται μόνο τμηματικά, μάλλον επειδή συνθλιβόνταν πριν απορριφθούν για να αφαιρεθεί το μυαλό για κατανάλωση. Το κρανίο βρέθηκε μαζί με κεραμικά σκεύη της Παλαιοανακτορικής περιόδου

(που χρονολογούν και την απόθεση), μεταξύ των οποίων τρεις ευρύστομες πρόχοι, ένα θυμιατήρι, δύο λύχνοι, ένα καρινωτό κύπελλο, ένα σχηματοποιημένο μαρμαρίνο ειδώλιο και δύο κελύφη τρίτων (εικ. 4), ενώ απουσίαζαν οστά άλλων ζώων ή ανθρώπινα. Ο συνδυασμός των ευρημάτων και η κατάσταση διατήρησης του κρανίου σηματοδοτούν ένα τελετουργικό σύνολο το οποίο θάβεται γρήγορα και στον χώρο αυτό μαρτυρείται ξανά δραστηριότητα επί αρκετούς αιώνες, μέχρι τη «Μυκηναική» περίοδο.

Η αξία αυτής της απόθεσης για την κατανόηση των ταφικών πρακτικών της εποχής είναι ιδιαίτερη, αλλά εδώ θα μας απασχολήσει το ζωοαρχαιολογικό εύρημα από το οποίο προκύπτουν δύο πολύ σημαντικά ζητήματα. Πρώτον, λόγω του χώρου στον οποίο βρέθηκε και των άλλων ευρημάτων (αυτό που ονομάζουμε στην αρχαιολογική ερμηνεία «αρχαιολογική συνάφεια»), θα μπορούσε να αποτελεί μια πρώιμη μαρτυρία για θυσίες ταύρων όπως αυτές μαρτυρούνται εικονογραφικά στην πολύ μεταγενέστερη (ΥΜ ΙΙΙ) σαρκοφάγο της Αγίας Τριάδας και το σφράγισμα από τα Μάλια¹⁷ (εικ. 5), δίνοντας έτσι ένα βάθος χρόνου σε αυτή την πρακτική. Είναι επίσης ενδιαφέρον ότι αρκετές σφραγίδες και σφραγίσματα απεικονίζουν κρανία «ταύρων», ενώ πολύ γνωστά είναι τα δύο σχεδόν πανομοιότυπα ρυτά της Νεοανακτορικής περιόδου από στεατίτη που βρέθηκαν στη Ζάκρο και την Κνωσό και απεικονίζουν κεφαλές ταύρου.

Το δεύτερο ζήτημα αφορά στο αν το ζώο ήταν άγριο ή κατοικίδιο, δεδομένου του μεγέθους του κρανίου. Η σύγκριση μετρήσεων (συγκεκριμένα της βάσης των κεράτων) από το κρανίο του Πετρά με δημοσιευμένα δεδομένα από αντίστοιχες μετρήσεις κρανίων άγριων (*Bos primigenius*) και ήμερων ταύρων/αγελάδων (*Bos taurus*) της Νεολιθικής περιόδου από τη βορειοδυτική Ευρώπη έδειξε ότι το κρανίο του Πετρά θα μπορούσε να ανήκει σε άγριο θηλυκό ή εξαιρετικά μεγαλόσωμο κατοικίδιο αρσενικό¹⁸. Αν πρόκειται για άγριο θηλυκό, αυτό θα έπρεπε να είχε πιαστεί στο πλαίσιο κυνηγιού εκτός Κρήτης, αφού αυτόχθονες πληθυσμοί αγριόβωδων δεν υπήρξαν ποτέ στο νησί, αν και δεν θα μπορούσαμε θεωρητικά να αποκλεί-

σουμε την πιθανότητα να είχαν μεταφερθεί άγρια ζώα από τον ελλαδικό χώρο ή αλλού και να είχαν αφεθεί ελεύθερα. Σε μεταγενέστερα αντικείμενα βρίσκουμε απεικονίσεις κυνηγιού, ή τουλάχιστον προσπάθειας αιχμαλωτισμού ταύρων (π.χ. στο ένα από τα κύπελλα του Βαφειού, εικ. 6). Αν πάλι πρόκειται για κρανίο κατοικίδιου, αυτό ήταν σίγουρα ένα εξαιρετικά μεγαλύτερο νεαρό ενήλικο αρσενικό περίπου τεσσάρων ετών (όπως μαρτυρεί το στάδιο φθοράς των δοντιών του). Ήταν δηλαδή ένα ζώο στην ακμή της δύναμης και της αναπαραγωγικής του ικανότητας, του οποίου η εκτροφή είχε «στοιχίσει» αρκετά, λόγω των υψηλών διατροφικών του απαιτήσεων. Με βάση τις παραπάνω παρατηρήσεις, το κρανίο του Πετρά αποτέθηκε είτε για να μνημονεύσει τη θυσία ενός «πολύτιμου» κατοικίδιου ζώου ή ως αναμνηστικό μιας επικίνδυνης πράξης,

όπως θα ήταν το κυνήγι/η αιχμαλωσία ενός άγριου ζώου, πιθανότατα εκτός νησιού. Και στις δύο περιπτώσεις, η επένδυση πόρων ήταν σημαντική και υπογραμμίζει τις δυνατότητες της κοινωνικής ομάδας που προσέφερε το ζώο για αυτή την τελετή και τη σημασία της τελετουργικής πράξης.

Αν και η μελέτη των ζωικών καταλοίπων στον Πετρά είναι σε εξέλιξη και θέτει συνεχώς νέα ερωτήματα, πιστεύουμε ότι ανοίγει νέους ορίζοντες για την κατανόηση των μινωικών κοινωνιών και προσφέρει άμεσες πληροφορίες για πτυχές του παρελθόντος τις οποίες άλλα υλικά κατάλοιπα αδυνατούν να φωτίσουν. Στο μέλλον, η πρόοδος των μακροσκοπικών μελετών καθώς και οι χημικές και γενετικές αναλύσεις θα μας προσφέρουν μια πιο σφαιρική εικόνα του οικονομικού και ιδεολογικού ρόλου των ζώων στον Πετρά.

Σημειώσεις

- Shapland 2022. γενικά το εξημερωμένο ζώο ανεξαρτήτως φύλου.
- Ένα κλασικό εγχειρίδιο της ζωοαρχαιολογίας που παρουσιάζει συνοπτικά τους στόχους και τις μεθόδους της, και παραθέτει χαρακτηριστικά παραδείγματα είναι το βιβλίο του Simon Davis (Davis 1995).
- Faith / Lyman 2019.
- Isaakidou 2016.
- Mylona 2010.
- Ο όρος «αγελάδα» χρησιμοποιείται στο κείμενο για να δηλώσει
- Halstead / Isaakidou 2015.
- Τα πρόβατα είναι τα ιδανικά κατοικίδια για να βόσκουν και να κοπρίζουν τις καλλιεργημένες εκτάσεις (π.χ. καλαμιές μετά το θέρος).
- Οι παραδοσιακοί παραγωγοί τυριού θεωρούν το πρόβειο γάλα απαραίτητο λόγω της μεγαλύτερης περιεκτικότητας του σε λίπος.
- Vila κ.ά. 2021.
- Παρόμοια στοιχεία έχουμε και από την Κνωσό (Isaakidou 2006).
- Οι τιμές από τέτοιες μετρήσεις εξαρτώνται από την πηγή πρωτεΐνης στη διαίτα των ζώων και σε αντιπαράθεση με τιμές από σύγχρονά τους σιτηρά και άγρια βλάστηση μας επιτρέπουν να εξάγουμε συμπεράσματα σχετικά με τις πρακτικές διαχειρίσις τους.
- Isaakidou κ.ά. 2022. Richards κ.ά. 2022.
- Bl. Isaakidou κ.ά. 2022 για ένα παράδειγμα σύνθεσης ισοτοπικών αναλύσεων από την Κρήτη.
- Isaakidou κ.ά. 2019.
- Isaakidou 2017.
- Μουσείο Ηρακλείου HM 1409, CMS II, 6 173 (Müller / Pini 1999).
- Τσιποπούλου κ.ά. υπό εκδ., όπου παραθέτουμε δημοσιευμένα παραδείγματα από ανάλογα ευρήματα από τη Μινωική περίοδο.

Βιβλιογραφία

- Davis 1995: Davis S., *The Archaeology of Animals*, Taylor & Francis, Abingdon 1995.
- Faith / Lyman 2019: Faith J.T. / Lyman R.L., *Paleozoology and Paleoenvironments: Fundamentals, Assumptions, Techniques*, Cambridge University Press, Cambridge 2019.
- Halstead / Isaakidou 2015: Halstead P. / Isaakidou V., «Good people in Eastern Crete», στο C. McDonald / S. Andreou / E. Hatzaki (επιμ.), *Festschrift for G. Cadogan*, Εκδόσεις Καπόν, Αθήνα 2015, σ. 30–33.
- Isaakidou 2006: Isaakidou V., «Ploughing with cows: Knossos and the "secondary products revolution"», στο D. Serjeantson / D. Field (επιμ.), *Animals in the Neolithic of Britain and Europe*, Oxbow Books, Oxford 2006, σ. 95–112.
- Isaakidou 2016: Isaakidou V., «Mammalian faunal remains», στο M. Tsiropoulou (επιμ.), *Petras Siteia I. A Minoan Palatial Settlement in Eastern Crete: Excavation of Houses I.1 and I.2*, INSTAP Academic Press, Philadelphia 2016, σ. 219–224.
- Isaakidou 2017: Isaakidou V., «Feeding the dead, toasting the living? Faunal remains and Early Minoan funerary ritual», στο M. Tsiropoulou (επιμ.), *Petras, Siteia: The Pre- and Proto-palatial cemetery in context. Acts of a two-day conference held at the Danish Institute at Athens, 14–15 February 2015*, Aarhus University Press, Aarhus 2017, σ. 237–244.
- Isaakidou κ.ά. 2019: Isaakidou V. / Styring A. / Halstead P. / Nitsch E. / Stroud E. / le Roux P. / Lee-Thorp J. / Bogaard A., «From texts to teeth: a multi-isotope study of sheep and goat herding practices in the Late Bronze Age ("Mycenaean") polity of Knossos, Crete», *Journal of Archaeological Science: Reports* 23 (2019), σ. 36–56.
- Isaakidou κ.ά. 2022: Isaakidou V. / Halstead P. / Stroud E. / Sarpaki A. / Hatzaki E. / Nitsch E. / Bogaard A., «Changing land use and political economy at Neolithic and Bronze Age Knossos, Crete: stable carbon ($\delta^{13}\text{C}$) and nitrogen ($\delta^{15}\text{N}$) isotope analysis of charred crop grains and faunal bone collagen», *Proceedings of the Prehistoric Society* 188 (2022), σ. 1–37.
- Μαυρακάκης 1948: Μαυρακάκης Γ., *Ποιμηνικά Δυτικής Κρήτης*, Χανιά 1948.
- Müller / Pini 1999: Müller W. / Pini I. (επιμ.), *Die Siegelabdrücke von Aj. Triada und anderen Zentral- und Ostkretischen Fundorten: Unter Einbeziehung von Funden aus anderen Museen. Corpus der minoischen und mykenischen Siegel*, τόμ. II.6, Mann, Berlin 1999.
- Mylona 2010: Mylona D., «The bones», στο M. Tsiropoulou / E. Hallager (επιμ.), *The Hieroglyphic Archive at Petras, Siteia*, Danish Institute at Athens, Aarhus 2010, σ. 119–128.
- Richards κ.ά. 2022: Richards M. / Smith C. / Nehlich O. / Grimes V. / Weston D. / Mittnik A. / Krause J. / Dobney K. / Tzedakis Y. / Martlew H., «Finding Mycenaean in Minoan Crete? Isotope and DNA analysis of human mobility in Bronze Age Crete», *PLoS ONE* 17/8 (2022), e0272144.
- Shapland 2022: Shapland A., *Human–Animal Relations in Bronze Age Crete: a history through objects*, Cambridge University Press, Cambridge 2022.
- Τσιποπούλου κ.ά. υπό έκδ.: Τσιποπούλου M. / Isaakidou B. / Hall K., «Το τέλος της αρχής ή η αρχή του τέλους: Τελετουργική MM IIA πράξη στο νεκροταφείο του Πετρά Σητείας», *Πρακτικά του 13ου Διεθνούς Κρητολογικού Συνεδρίου*, υπό έκδοση.
- Vila κ.ά. 2021: Vila E. / Abrahams P. / Albesso M. / Amane A. / Bader C. / Berthon R. / Bouzid S. / Bradley D. / Breniquet C. / Chahoud J. / Cucchi T. / Davoudi H. / Escarguel G. / Estrada O. / Gourichon L. / Helmer D. / Huangfu W. / Lesur J. / Mashkour M. / Michel C. / Mohaseb A. / Orlando L. / Pompanon F. / Studer J. / Vuillien M. / de Cupere B., «EVOSHEEP: the makeup of sheep breeds in the ancient Near East», *Antiquity* 95 (2021), <https://doi.org/10.15184/aqy.2020.247>
- Ξανθοουδίδης 1918: Ξανθοουδίδης Στ., «Ποιμηνικά Κρήτης», *Λεξικογραφικόν Αρχαίων* 5 (1918) σ. 267–323.