

Η ΑΣΙΝΗ ΣΕ ΒΑΘΟΣ

—Νέα στοιχεία από μια παλιά ανασκαφική έρευνα



01

Ο πρίγκιπας Γουσταύος
Αδόλφος ανασκάπτει την
Κάτω Πόλη μαζί με τον κόμη
Χάμιλτον. Φωτ.: Συλλογή
Ασίνης (c7773).

7.000 ΕΤΩΝ



Gullög Nordquist
Ομότιμη Καθηγήτρια
Πανεπιστήμιο της Ουψάλα

ΤΙΣ ΤΕΛΕΥΤΑΙΕΣ ΔΕΚΑΕΤΙΕΣ ΝΕΕΣ ΘΕΩΡΗΤΙΚΕΣ ΠΡΟΣΕΓΓΙΣΕΙΣ και μελέτες έχουν φέρει στο φως καινούργιες πτυχές της ζωής στην Ασίνη. Αρχαιολογικό υλικό στο οποίο στο παρελθόν συχνά αποδιδόταν περιορισμένη σημασία, όπως τα οστά ζώων, έγινε το επίκεντρο της αρχαιολογικής έρευνας, ενώ νέα ερωτήματα οδήγησαν σε νέες γνώσεις γύρω από τη ζωή αυτού του ταπεινού αλλά γεμάτου ζωή οικισμού στις ακτές του κόλπου της Αργολίδας. Το παρόν άρθρο παρουσιάζει κάποιες από αυτές τις νέες γνώσεις, κυρίως όσες προέκυψαν την τελευταία εικοσαετία¹.

Στις 25 Μαρτίου του 1922 ο Otto Frödin, ένας από τους διευθυντές της ανασκαφής στην Ασίνη, έγραφε στο ημερολόγιο ανασκαφής: «Σήμερα το πρωί ξεκινήσαμε να ξεφορτώνουμε τον εξοπλισμό της ανασκαφής, που έφτασε από το Ναύπλιο σε δύο βάρκες». Οι μελέτες, λοιπόν, που έχουμε στη διάθεσή μας πηγαίνουν εκατό χρόνια πίσω.

Η ανασκαφική έρευνα της δεκαετίας του 1920 διενεργήθηκε στην ακρόπολη και την Κάτω Πόλη της χερσονήσου Καστράκι, στο άνδρη της κορυφής του λόφου της Μπαρμπούνας και στους μυκηναϊκούς θαλαμοειδείς τάφους στις πλαγιές του λόφου (εικ. 1, 2, 5). Οι ανασκαφές έφεραν στο φως αρχαιολογικά κατάλοιπα που χρονολογούνται από την Πρώιμη Εποχή του Χαλκού έως τη Ρωμαϊκή και Υστερορωμαϊκή εποχή (Frödin / Persson 1938). Οι ανασκαφικές έρευνες που διενεργήθηκαν από τη δεκαετία του 1970 κι έπειτα σε επιλεγμένα σημεία, όπως στα ανατολικά της ακρόπολης και στις κλιτύς της Μπαρμπούνας, προσέφεραν νέες γνώσεις για την ιστορία και την εξέλιξη της κατοίκησης στην Ασίνη (εικ. 3). Στην καλύτερη κατανόηση της θέσης έχουν επίσης συμβάλει οι μελέτες του ανασκαμμένου υλικού που φυλάσσεται στο Αρχαιολογικό Μουσείο Ναυπλίου, καθώς και του υλικού της αρχαιολογικής Συλλογής της Ασίνης, η οποία βρίσκεται στο Πανεπιστήμιο της Ουψάλα στη Σουηδία.

Το μεγαλύτερο μέρος του στρωματογραφικού υλικού της ανασκαφικής έρευνας του 1926 φυλάσσεται, κατόπιν συμφωνίας ανταλλαγής με το ελληνικό κράτος, στο Μουσείο Gustavianum του Πανεπιστημίου της Ουψάλα. Ορισμένα ακέραια αγγεία βρίσκονται στο Μουσείο Μεσογειακών Αρχαιοτήτων της Στοκχόλμης. Η Συλλογή της Ασίνης είναι από πολλές απόψεις μοναδική. Δεν περιλαμβάνει ακέραια αγγεία αλλά απορρίμματα της καθημερινής δραστηριότητας — όστρακα χονδροειδούς και λεπτής κεραμικής, θραύσματα κεράμων, περιχειλώματα εστιών και ωμές πλίνθους, θραύσματα πήλινων ειδωλίων, οστά ζώων και ανθρώπων, θραύσματα θαλάσσιων οστρέων και αποσπασματικά μικροαντικείμενα — που χρονολογούνται από την Προϊστορική έως τη Ρωμαϊκή εποχή και διατηρούνται στις ανασκαφικές τους συνάψεις. Η Συλλογή της Ασίνης μαζί με το υλικό του Αρχαιολογικού Μουσείου Ναυπλίου προσφέρουν μοναδικές δυνατότητες έρευνας. Έχει διατηρηθεί, επίσης, το μεγαλύτερο μέρος των παλαιών εγγράφων ανασκαφής, όπως ημερολόγια, κατόψεις και σχέδια. Το υλικό αυτό ψηφιοποιείται στο πλαίσιο του προγράμματος Pragmata Common Ground, το οποίο αποσκοπεί στη δημιουργία μιας κοινής ψηφιακής πλατφόρμας για τη συνηθισμένη αρχαιολογική έρευνα στη Μεσόγειο, που θα ενώνει τα Σουηδικά Ινστιτούτα της Αθήνας, της Κωνσταντινούπολης και της Ρώμης².



02

Η Κάτω Πόλη από τον λόφο της Μπαρμπούνας κατά τη διάρκεια των ανασκαφών του 1926. Φωτ.: Συλλογή Ασίνης (A078a).

03

Χάρτης της θέσης της Ασίνης και των περιχώρων της (Google Earth). Ευγενική παραχώρηση: Σουηδικό Ινστιτούτο Αθηνών.

ΟΙ ΠΡΩΤΟΙ ΚΑΤΟΙΚΟΙ

Για πολύ καιρό επικρατούσε η άποψη ότι η Ασίνη κατοικήθηκε για πρώτη φορά κατά την Πρωτοελλαδική περίοδο. Κατά τη διάρκεια, όμως, της τελικής ανασκαφικής περιόδου το 1989, σε μια μικρή και βαθιά τομή στην πλαγιά του λόφου της Μπαρμπούνας, εντοπίστηκαν εννέα πολιτισμικά στρώματα, με το ανώτερο στρώμα να περιέχει τα συνηθισμένα ανάμεικτα όστρακα της Εποχής του Χαλκού. Στο στρώμα 6 εντοπίστηκαν όστρακα της Πρωτοελλαδικής Ι και στα στρώματα 7 έως 9, για πρώτη φορά στην Ασίνη, όστρακα της Νεολιθικής περιόδου.



02



03

Μάλιστα, τα δύο κατώτερα στρώματα περιείχαν ομοιογενές υλικό της Τελικής Νεολιθικής και ενδεχομένως και της Νεότερης Νεολιθικής. Σε αυτή τη μικρή στρωματογραφική τομή δεν εντοπίστηκαν κατασκευές που να σχετίζονται με αυτές τις περιόδους (Hägg / Nordquist 1992). Νέα στοιχεία για τη νεολιθική κατοίκηση της θέσης προστέθηκαν το 2014, όταν κατά τη μελέτη των οστράκων που προήλθαν από τις ανασκαφές ανατολικά της ακρόπολης και φυλάσσονται στην αποθήκη του Μουσείου του Ναυπλίου, αναγνωρίστηκαν τέσσερα όστρακα από δύο φι-άλες της Μέσης Νεολιθικής (Lindblom 2022) (εικ. 8).

Τα ευρήματα αυτά δείχνουν ότι η Ασίνη κατοικήθηκε τουλάχιστον σποραδικά ήδη από το 5500 π.Χ. περίπου, προσθέτοντας έτσι αρκετές χιλιετίες στην ιστορία της θέσης. Τα νέα αυτά στοιχεία οδηγούν, επίσης, στην επαναξιολόγηση των πορισμάτων του γεωαρχαιολόγου Eberhard Zangger (1994), ο οποίος υποστήριξε ότι το Καστράκι ήταν νησί μέχρι περίπου την 3η χιλιετία π.Χ. και ότι η περιοχή στα νοτιοανατολικά του ήταν λιμνοθάλασσα. Όπως υποδηλώνουν όμως τα νέα ευρήματα, το Καστράκι ήταν ενωμένο με την πειρωτική χώρα από πολύ νωρίτερα.

Η ΚΑΘΗΜΕΡΙΝΗ ΖΩΗ ΚΑΤΑ ΤΗΝ ΠΡΩΤΟΕΛΛΑΔΙΚΗ ΕΠΟΧΗ

Η αρχαιολογία είναι σε μεγάλο βαθμό η μελέτη των σκουπιδιών των ανθρώπων του παρελθόντος — των απορριμμάτων και των απορριφθέντων υλικών. Το τι θεωρείται άχρηστο και απορρίπτεται και πώς γίνεται η διαχείριση και η απόθεση των απορριμμάτων αποκαλύπτει πολλά για τις ανθρώπινες κοινωνίες ακόμα και σήμερα.

Κατά την Πρωτοελλαδική ΙΙΙ και Μεσοελλαδική Ι περίοδο (περ. 2200–1900 π.Χ.) στην Ασίνη και σε άλλες θέσεις ανοίχθηκαν και χρησιμοποιήθηκαν βόθροι, δηλαδή απορριμματικοί λάκκοι. Κάποιοι από αυτούς έχουν εντοπιστεί στα ανώτερα άνδρα της Κάτω Πόλης. Η Στέλλα Μαχαίριδη (2016), μετά την ανάλυση και τη στατιστική επεξεργασία των αρχαιοζωολογικών καταλοίπων που βρέθηκαν σε αυτούς τους αποθέτες, υποστήριξε ότι δεν ήταν απλώς χώροι απόθεσης των οικιακών απορριμμάτων. Αντανακλούσαν, επίσης, την οριοθέτηση του «οίκου» και ήταν ζωτικής σημασίας για τη διαμόρφωση της έννοιας του «οίκου-νοικοκυριού». Οι βόθροι αποτελούσαν σημαντικά τμήματα της οικιστικής οργάνωσης. Το νοικοκυριό χρειαζόταν τον βόθρο, και ο βόθρος είναι μια από τις πολλές εκφράσεις της ζωής του νοικοκυριού.

Το 2015 κατά την προετοιμασία ενός αναλυτικού καταλόγου για το υλικό της Συλλογής της Ασίνης ανασύρθηκαν αρκετά ευρήματα. Σε αυτά συμπεριλαμβάνονται δύο θραύσματα πύλινων σφραγιδοκυλίνδρων με ανάγλυφα σχέδια της ΠΕ ΙΙ, τα οποία εντοπίστηκαν μεταξύ των οστράκων (Lindblom κ.ά. 2018). Και τα δύο προέρχονταν από το Άνδρρο ΙΙΙ της Κάτω Πόλης (εικ. 7). Αποτυπώματα σφραγιδοκυλίνδρων έχουν βρεθεί τόσο πάνω σε εστίες όσο και σε πίθους αυτής της περιόδου, αλλά προηγουμένως δεν είχε εντοπιστεί κανένας σφραγιδοκύλινδρος, με μία σημαντική εξαίρεση: ένα θραύσμα αβέβαιης προέλευσης από το Μουσείο του Ναυπλίου. Όπως διαπιστώθηκε, το ένα από τα δύο θραύσματα της Συλλογής της Ασίνης (AS4978), αυτό με το πιο περίτεχνο σπειροειδές θέμα, ήταν συνανήκον με το θραύσμα του Μουσείου του Ναυπλίου (εικ. 9). Αυτός ο κύλινδρος, ύψους 5,7 εκ., φέρει λεπτό μοτίβο ομόκεντρων κύκλων, το οποίο είναι ίσως αποτύπωμα από αρνητικό σχέδιο χαραγμένο σε ξύλο (Dousougli-Zachos 1989). Από τα αρχεία των ανασκαφών γνωρίζουμε ότι το θραύσμα της Ουψάλα ανασκάφηκε στις 22 Μαΐου 1926 και μπορούμε να προσδιορίσουμε τη θέση του εντός 4 τ.μ. στην αφισωτή Οικία R της ΠΕ ΙΙΒ–ΙΙΙ. Το θραύσμα του Ναυπλίου, του οποίου ο τύπος προέλευσης επιβεβαιώθηκε ότι είναι η Ασίνη, πιθανότατα βρέθηκε το 1922 κατά την ανασκαφή μιας μεγάλης δεξαμενής της Ελληνιστικής περιόδου, δεδομένου ότι το 1924

04

Ευρήματα της Αρχαϊκής περιόδου από την Κάτω Πόλη. Ευγενική παραχώρηση: Πανεπιστήμιο της Ουψάλα, Συλλογή Ασίνης.

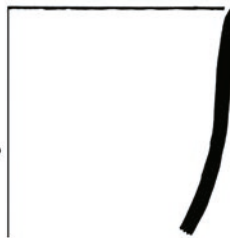
05

Η Κάτω Πόλη από την ακρόπολη με τον λόφο της Μπαρμπούνας στο βάθος, το 1926. Φωτ.: Συλλογή Ασίνης (7733).



04

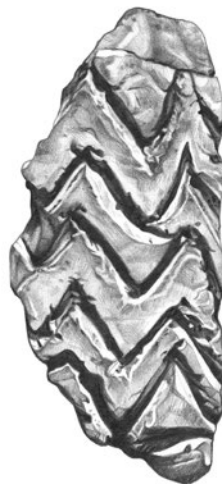




08



09



10





07

06
Τα κτήρια D και B κατά την ανασκαφή, 1926. Φωτ.: Συλλογή Ασίνης (c 7812).

07
Το Άνδριο III κατά την ανασκαφή του 1926. Φωτ.: Συλλογή Ασίνης (c7869).

08
Δύο φιάλες της Μέσης Νεολιθικής από την τομή που διανοίχθηκε ανατολικά της ακρόπολης της Ασίνης (μάρτυρας 9/D2, στρώμα 4–5). Ευγενική παραχώρηση: M. Lindblom.

09–10
Δύο πήλινοι σφραγιδοκύλινδροι από το Άνδριο III στην Κάτω Πόλη. 09: Ουψάλα AS4978 και Ναύπλιο αρ. 5148. 10: Ουψάλα AS2244. Σχ.: Vera Olsson.

11
Άποψη από την ακρόπολη προς τα ανατολικά. Το ανατολικό νεκροταφείο με τον μεσοελλαδικό τύμβο βρίσκεται ανάμεσα στα δέντρα στα αριστερά. Φωτογραφία του συγγραφέα.



11

δεν πραγματοποιήθηκαν ανασκαφές στο Άνδριο III και το στρωματογραφικό υλικό των ανασκαφών του 1926 βρίσκεται στην Ουψάλα.

Ο δεύτερος σφραγιδοκύλινδρος (AS2244, εικ. 10) είναι πιο χονδροειδής και ψηλότερος, 8,2 εκ., ενώ φέρει μοτίβο με πέντε σειρές από ακανόνιστες εγχάρακτες τεθλασμένες ταινίες. Το θραύσμα αυτό βρέθηκε στις 9 Ιουνίου 1926 επίσης στο Άνδριο III, κάτω από μεταγενέστερους τοίχους νοτιοανατολικά της Οικίας Τ της Πρώιμης Μεσοελλαδικής περιόδου. Οι ανάλυσεις του πλούι δείχνουν ότι, παρόλο που για τον δεύτερο κύλινδρο δεν βρέθηκε παράλληλό του, ο πρώτος ανήκει σε μια ομάδα που εντοπίζεται γεωγραφικά στη δυτική πλευρά της αργολικής πεδιάδας. Είναι ελάχιστο πιθανό οι δύο σφραγίδες να απορρίφθηκαν σε διαφορετικά μέρη της Ασίνης, μόνο και μόνο για να μεταφερθούν από τόσο μακριά στο τρίτο άνδριο μέσω πολιτισμικών ή γεωλογικών διαδικασιών διαμόρφωσης της θέσης. Αυτό εγείρει το ερώτημα σε ποιον ανήκαν οι σφραγίδες και ποιος τις χρησιμοποιούσε. Πιθανότατα ανήκαν σε ένα ή περισσότερα άτομα που κατοικούσαν στην ακρόπολη. Αποτυπώματα τουλάχιστον δέκα τέτοιων σφραγίδων, οι οποίες δεν βρέθηκαν, εντοπίζονται πάνω σε περιχειλώματα εστιών και σε πήθους — δύο κατηγορίες ευρημάτων που εμφανίζονται στο Άνδριο III. Πανομοιότητα αποτυπώματα πάνω σε πήθους και εστιές βρέθηκαν επίσης σε διάφορες άλλες θέσεις, γεγονός που υποδεικνύει ότι αυτά τα άτομα που διέθεταν σφραγίδες κατασκεύαζαν αντικείμενα για τους κατοίκους των γύρω οικισμών και εργάζονταν ως μετακινούμενοι αγγειοπλάστες (Lindblom κ.ά. 2018).

Η ανασκαφική έρευνα της δεκαετίας του 1920 στην Ασίνη είναι γνωστή από τα σφραγίσματα και τις σφραγίδες της Πρωτοελλαδικής περιόδου (Frödin / Persson 1938, σ. 234–239). Κατά την προετοιμασία του υλικού της Συλλογής της Ασίνης βρέθηκαν δύο μέχρι τότε αδημοσίευτα σφραγίσματα. Κατά τη δημοσίευσή τους, η Erika Weiberg (2010) παρατήρησε ότι υπάρχουν ποιοτικές διαφορές τόσο ανάμεσα στις σφραγίδες και τα σύγχρονα αποτυπώματα των σφραγίδων όσο και ανάμεσα στα διάφορα σύνολα σφραγισμάτων της βορειοανατολικής Πελοποννήσου. Υποστήριξε ότι η μελέτη αυτών των αντιθέσεων μπορεί να οδηγήσει στην καλύτερη κατανόηση της πελοποννησιακής απεικονιστικής τέχνης, των επιλογών των διακοσμητικών θεμάτων και της λειτουργίας τους στη ζωή των ανθρώπων της Πρωτοελλαδικής περιόδου.

ΜΕΣΟΕΛΛΑΔΙΚΗ ΕΠΟΧΗ

Τα νέα ευρήματα της μεσοελλαδικής Ασίνης αφορούν ως επί το πλείστον τάφους, ταφές και ταφικές έρευνες. Αυτό δεν μας εκπλήσσει, καθώς στην Ασίνη έχει ανασκαφεί μεγάλος αριθμός τάφων. Ανάμεσα στα ευρήματα της Συλλογής της Ασίνης υπήρχε ένας αριθμός θραυσμάτων ανθρώπινων οστών, κυρίως παιδιών και νηπίων. Αυτό κατέστησε δυνατή τη μελέτη των κατοίκων της θέσης, και ιδίως των παιδιών και των συνθηκών ζωής τους. Τα θραύσματα μπορούν να αποδοθούν σε 103 παιδιά και 36 ενήλικες. Κάποια από τα θραύσματα οστών ανήκουν στους 105 τάφους που δημοσιεύθηκαν το 1938 (Frödin / Persson 1938), ενώ άλλα προέρχονται από τάφους που αποκαλύφθηκαν πρόσφατα και οι οποίοι είχαν διαταραχθεί από τη μεταγενέστερη δραστηριότητα στη θέση στο πέραςμα



12

αρκετών αιώνων (εικ. 12). Η παιδική θνησιμότητα ήταν υψηλή, ιδίως στα νήπια, πιθανότατα λόγω της κακής κατάστασης της υγείας των γυναικών, κάτι που φαίνεται να ξεκινούσε ήδη από την παιδική τους ηλικία. Η εξέταση της ανάπτυξης των παιδιών και η ανάλυση των δοντιών τους έδειξαν ότι υπερέφαν από υποσιτισμό. Η ανάπτυξή τους άρχισε να επηρεάζεται μετά τους τρεις πρώτους μήνες ζωής και είναι πιθανόν πολλά δίχρονα παιδιά να είχαν μικρότερο ύψος για την ηλικία τους σε σχέση με τα παιδιά των σύγχρονων δυτικών κοινωνιών. Παρ' όλα αυτά, ακόμα και αν η παιδική ηλικία ήταν μια δύσκολη περίοδος για πολλά παιδιά, μεγάλο ποσοστό των οποίων έχασαν νωρίς τη ζωή τους, όσα επιβίωσαν φαίνεται ότι στη συνέχεια αναπτύχθηκαν κανονικά (Ingvarsson–Sundström 2008). Τα νεογέννητα, και τα έμβρυα ακόμη, είχαν λάβει την ίδια ταφική μεταχείριση με τα μεγαλύτερα παιδιά και τους ενήλικες στους τάφους της Κάτω Πόλης. Με άλλα λόγια, αντιμετωπιζόνταν ως πρόσωπα που άξιζαν μια ευπρεπή ταφή.

Ωστόσο, είναι σημαντικό το γεγονός ότι στο νεκροταφείο που βρίσκεται εκτός του οικισμού, ανατολικά της ακρόπολης, δεν εντοπίζονται ταφές νηπίων (Voutsaki κ.ά. 2011) (εικ. 11). Η ραδιοχρονολόγηση έδειξε ότι αυτό το νεκροταφείο με τους τύμβους και τους τάφους ιδρύθηκε κατά τη ΜΕ I–II. Η κύρια περίοδος χρήσης του ήταν από τη ΜΕ III έως την ΥΕ I, όπως ισχύει και στην περίπτωση άλλων νεκροταφείων της Αργολί-

δας που βρίσκονται εκτός των οικισμών. Μετά την τελευταία ταφή της ΥΕ II, το νεκροταφείο αυτό εγκαταλείφθηκε (Voutsaki κ.ά. 2009). Επρόκειτο για έναν χώρο ταφής που ιδρύθηκε από μια μικρή ομάδα ανθρώπων της κοινότητας της Ασίνης αποκλειστικά για τα μέλη της, κυρίως ενήλικες και κάποια μεγαλύτερα παιδιά. Με την ταφή τους σε αυτόν τον ξεχωριστό χώρο, κυρίως μέσα σε κιβωτίσχημους τάφους και με πληθνή και ποικίλα κτερίσματα, συμπεριλαμβανομένων χρυσών κοσμημάτων, διαχωρίζονταν από τα υπόλοιπα μέλη της κοινότητας. Η διατροφή κάποιων από τους ταφέντες ήταν πιο πλούσια σε ζωικές πρωτεΐνες σε σύγκριση με τη γενική εικόνα, χωρίς ωστόσο να αποκλείονται οι οδοντικές παθήσεις. Τα ευρήματα υποδηλώνουν ότι οι άνθρωποι αυτοί κατείχαν, ή θεωρούσαν ότι κατείχαν, ιδιαίτερη θέση στην κοινότητά τους, αν και δεν συγκρίνονται με την ελίτ των ταφικών κύκλων των Μυκηνών. Για παράδειγμα, δεν υπήρχαν λακκοειδείς τάφοι, ενώ αρκετοί τάφοι ήταν ακτέριστοι. Η ηγετική ομάδα αυτού του οικισμού επιδίωκε να εξασφαλίσει και να νομιμοποιήσει την υψηλή κοινωνική θέση της συγκεντρώνοντας πλούτο και πόρους (Ingvarsson–Sundström κ.ά. 2013). Κατά τη ΜΕ III–ΥΕ I περίοδο, η κοινωνική πολυπλοκότητα αυξήθηκε στην Ασίνη, όπως και στην Αργολίδα εν γένει. Οικοδομήθηκαν μεγαλύτερα κτήρια, όπως οι Οικίες Β και D (εικ. 6) στην Κάτω Πόλη, πιθανόν για οικογενειακές ή συγγενικές ομάδες, οι οποίες ίσως



13

12

Η μεσοελλαδική ταφή (A89.324) ενός άνδρα βρέθηκε το 1989 στην πλαγιά της Μπαρμπούνας. Ανασκάφηκε μέχρι τα στρώματα της Νεολιθικής. Τρία αγγεία βρέθηκαν στον τάφο. Φωτογραφία του συγγραφέα.

13

Η γραπτή σίμη από το άνδριο της κορυφής του λόφου της Μπαρμπούνας. Ευγενική παραχώρηση: Πανεπιστήμιο της Ουψάλα, Συλλογή Ασίνης.

14

Ο ελληνοιστικός πύργος στην ανατολική πλευρά της ακρόπολης. Ευγενική παραχώρηση: Σουηδικό Ινστιτούτο Αθηνών.



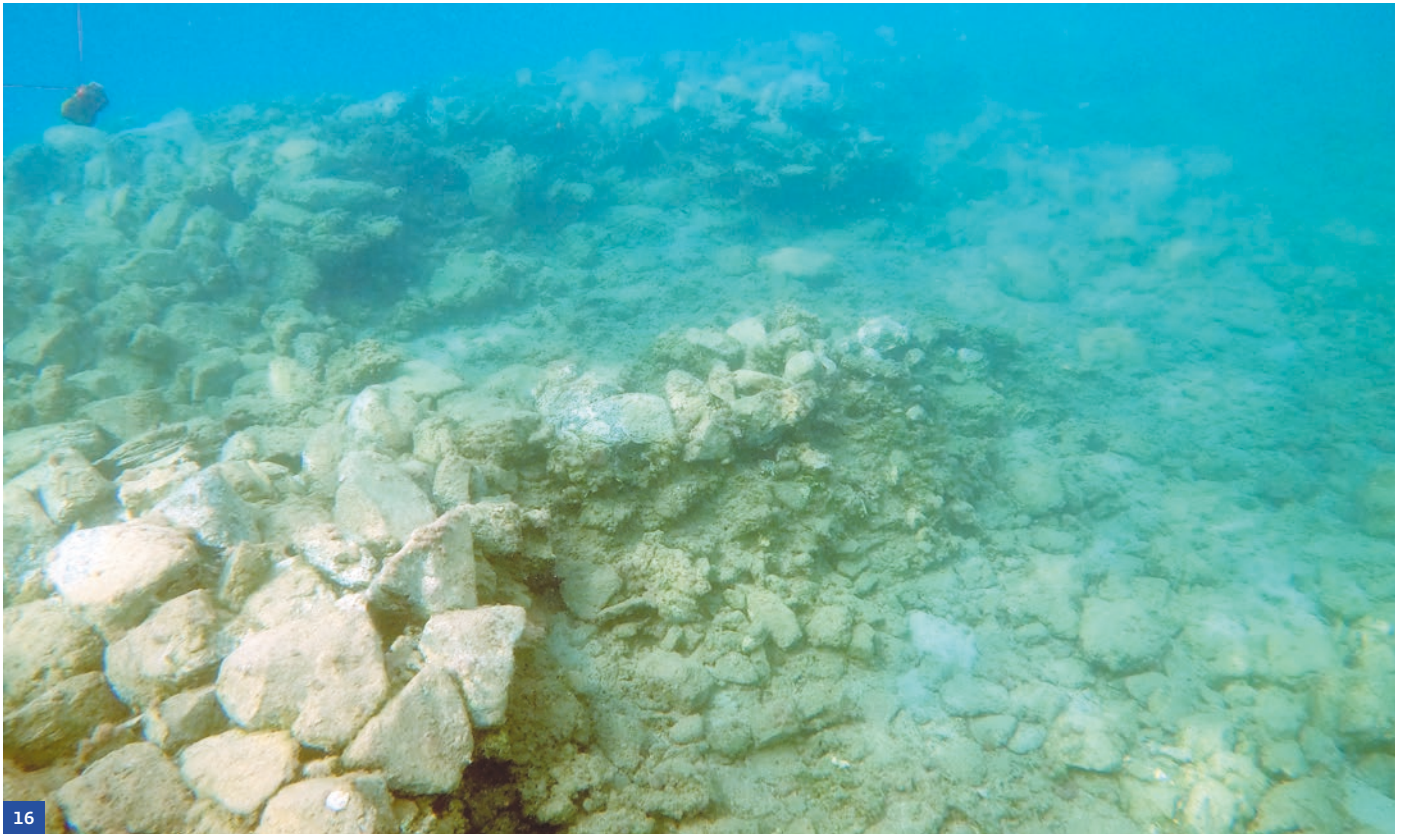
14

15

Η Κάτω Πόλη από τα ανατολικά.
Σε πρώτο πλάνο το ρωμαϊκό λουτρό
και στο βάθος το ανακατασκευασμένο
σχέδιο της ΥΕ Οικίας Γ. Φωτ.: Σουηδικό
Ινστιτούτο Αθηνών.







16



18



16

Στον βυθό δυτικά από το Καστράκι βρέθηκε λίθινη κατασκευή. Φωτ.: Niklas Eriksson.

17

Η είσοδος στη μεγάλη ελληνοιστική κρήνη. Το 1922 πιστευόταν ακόμη ότι επρόκειτο για μυκηναϊκό θαλαμοειδή τάφο, όμως σύντομα ταυτίστηκε ως κρήνη. Φωτογραφία του συγγραφέα.

18

Το μονοπάτι που οδηγεί στην ακρόπολη μετά τις εργασίες ανάδειξης από την Εφορεία Αρχαιοτήτων Αργολίδας. Φωτογραφία του συγγραφέα.

αποτελούσαν τις εν ζωή κατοικίες των νεκρών αυτού του νεκροταφείου (Voutsaki 2010). Τα σύγχρονα κτήρια στην πλαγιά του λόφου της Μπαρμπούνας φαίνεται πως ήταν πιο ταπεινά.

Από τις μελέτες των ζωικών οστών προέκυψαν ακόμα περισσότερα στοιχεία για τη διατροφή των κατοίκων, καθώς και για την κτηνοτροφική δραστηριότητα της θέσης. Τι ζώα εξέτρεφαν και έτρωγαν οι κάτοικοι της Ασίνης; Κατά τη ΜΕ Ι–ΙΙ περίοδο (περ. 2100–1800 π.Χ.), τα οστά χοίρων ήταν τα πολυπληθέστερα, τόσο στους τάφους όσο και μέσα στον οικισμό. Μαζί με τα αιγοπρόβατα και τα βοοειδή, οι χοίροι είχαν ιδιαίτερη σημασία για τα νεκρόδειπνα και τα συμπόσια, περιστάσεις κατά τις οποίες μπορούσαν να καταναλωθούν τροφές που δεν καταναλώνονταν σε καθημερινή βάση. Ένδειξη της σταδιακής διαμόρφωσης μιας ελίτ ακόμα και στον ταπεινό οικισμό της Ασίνης αποτελεί το γεγονός ότι στις διακεκριμένες ταφές της ύστερης Εποχής του Χαλκού εντοπίζεται μεγαλύτερος αριθμός οστών άγριων θηλαστικών, σκύλων και αλόγων. Εκτός από τους σκύλους, αυτά τα είδη ζώων δεν θα ήταν συνηθισμένα στους μικρότερους οικισμούς (Macheridis 2017).

Η ΑΣΙΝΗ ΚΑΤΑ ΤΗΝ ΥΣΤΕΡΟΕΛΛΑΔΙΚΗ ΕΠΟΧΗ ΚΑΙ ΤΗΝ ΕΠΟΧΗ ΤΟΥ ΣΙΔΗΡΟΥ

Η υστεροελλαδική Ασίνη έχει φυσικά μελετηθεί εκτενώς όλα αυτά τα χρόνια. Στην Κάτω Πόλη εντοπίζονται βαθιά και εκτεταμένα στρώματα, που χρονολογούνται ιδίως από την ΥΕ ΙΙΙΓ περίοδο (περ. 1200–1050 π.Χ.), η οποία ήταν σαφώς μια περίοδος ακμής για την Ασίνη. Ωστόσο, το πλούσιο υλικό της ΥΕ ΙΙΙΓ περιόδου από την Κάτω Πόλη χρήζει περαιτέρω μελέτης, κυρίως από κοινωνικοοικονομική σκοπιά, όπως δείχνουν οι δύο μικροί κλίβανοι που εντοπίστηκαν ανάμεσα στα οικιστικά κατάλοιπα στο βόρειο τμήμα της Κάτω Πόλης (Sjöberg 1997 και 2004).

Κατά τις ανασκαφές που διενεργήθηκαν τη δεκαετία του 1990 δίπλα στον ελληνοιστικό πύργο της οχύρωσης, βρέθηκε μια μεγάλη συσσώρευση καταλοίπων οικισμού της ΥΕ ΙΙΙΓ σε στρώματα δίπλα στο ελληνοιστικό οχυρωματικό τείχος στο Καστράκι, υποδηλώνοντας ότι αυτά τα τείχη με τον επιβλητικό προμαχώνα (εικ. 14) θεμελιώθηκαν εν μέρει πάνω σε προγενέστερα τείχη, πιθανόν μυκηναϊκά (Penttinen 1996).

Λιγότερα είναι γνωστά για προωμότερες φάσεις της Υστεροελλαδικής περιόδου, καθώς οι ανασκαφές της δεκαετίας του 1920 σταμάτησαν προτού προχωρήσουν στα βαθύτερα στρώματα. Μια βαθιά στρωματογραφική τομή που διανοίχθηκε το 1930 έδειξε ότι τα πολιτισμικά στρώματα συνεχίζουν βαθύτερα της ΥΕ ΙΙΙΓ φάσης, φτάνοντας μέχρι τη Μυκηναϊκή, τη Μεσοελλαδική και την Πρωτοελλαδική περίοδο (Frödin / Persson 1938). Στρώματα που χρονολογούνται σε προωμότερες φάσεις της Υστεροελλαδικής περιόδου ανασκάφηκαν επίσης στις κλιτύς της Μπαρμπούνας κατά τη δεκαετία του 1970 (Hägg / Hägg 1973).

Οι νεότερες μελέτες του υλικού το οποίο εντοπίστηκε στους θαλαμοειδείς τάφους που ανασκάφηκαν τη δεκαετία του 1920 στον λόφο της Μπαρμπούνας αναδεικνύουν επίσης νέες πτυχές. Ανάμεσα στα πιο ταπεινά ευρήματα από τον Θαλαμοειδή Τάφο Ι:7 και τέσσερις τάφους νηπίων της Μεσοελλαδικής περιόδου στην Κάτω Πόλη περιλαμβάνονται 100 μικρά θραύσματα εσωτερικής επένδυσης, κατασκευασμένης από

πραιοστειακή τέφρα και ρητίνη πεύκου. Όπως φαίνεται από τα αποτυπώματα που φέρουν πάνω τους, είχαν χρησιμοποιηθεί για την επένδυση ξύλινων κιβωτιδίων. Στους τέσσερις απλούς λακκοειδείς τάφους είχαν ενταφιαστεί έμβρυα ή νεογνά ηλικίας μεταξύ 8,5 και 10 μηνών, ενώ στον θαλαμοειδή τάφο βρέθηκαν οστά τριών νηπίων. Τα ευρήματα αυτά υποδηλώνουν ότι τα κιβωτίδια πιθανόν να είχαν χρησιμοποιηθεί ως φέρετρα για αυτά τα νήπια (Mårtensson 2003). Εδώ θα πρέπει, επίσης, να αναφερθεί μια ενδιαφέρουσα πτυχή που δεν σχολιάζεται συχνά. Πρόκειται για τη σημασία του χρώματος στα κτερίσματα της Υστεροελλαδικής περιόδου και τη σημασία που μπορεί να είχαν, για παράδειγμα, η απόχρωση, η στιλπνότητα ή η φωτεινότητα των χρωμάτων (Gillis 2013).

Η μετάβαση από τη Μυκηνναϊκή εποχή στην Εποχή του Σιδήρου φαίνεται να ακολούθησε την ίδια διαδρομή με εκείνη της υπόλοιπης Ασίνης. Οι περισσότερες κατασκευές της Εποχής του Σιδήρου καταστράφηκαν όταν οικοδομήθηκαν νέα κτήρια κατά την Ελληνιστική και τη Ρωμαϊκή περίοδο, αλλά αν κρίνουμε από τη γεωμετρική κεραμική και το πλήθος των τάφων, η Εποχή του Σιδήρου φαίνεται ότι ήταν μια περίοδος ευημερίας για την Ασίνη. Ανάμεσα στα πιο ενδιαφέροντα ευρήματα είναι αυτά που δείχνουν την ανάπτυξη της μεταλλουργίας. Στη Συλλογή της Ασίνης περιλαμβάνεται σημαντική ποσότητα καμινευμάτων σιδήρου, βάρους περίπου 30 κιλών, καθώς και λίγα αποσπασματικά σωζόμενα ακροφύσια φυσιπτήρων. Καμινεύματα σιδήρου έχουν βρεθεί επίσης στις ανασκαφές ανατολικά από το Καστράκι, καθώς και διάσπαρτα στις πλαγιές της Μπαρμπούνας. Οι χημικές αναλύσεις δείχνουν ότι τα ευρήματα αυτά πιθανότατα υποδηλώνουν την παραγωγή σιδήρου στη θέση, αλλά φαίνεται ότι οι παραγωγοί της Ασίνης δεν είχαν τον πλήρη έλεγχο της θερμοκρασίας στο εσωτερικό της καμίνου. Με άλλα λόγια, δεν είχαν κατανοήσει πλήρως τις σχετικές τεχνικές διαδικασίες. Είναι άγνωστο πού γινόταν η εξόρυξη του σιδήρου που παραγόταν στην Ασίνη. Ίσως στην περιοχή της Ερμιόνης στη νότια Αργολίδα (Backe-Forsberg κ.ά. 2000–2001).

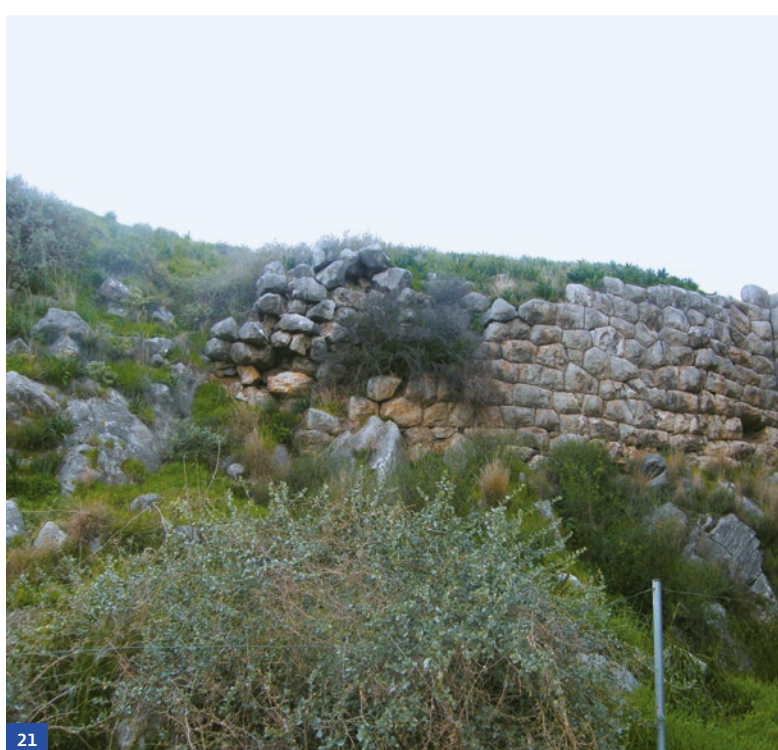
ΤΙ ΣΥΝΕΒΗ ΚΑΤΑ ΤΗΝ ΑΡΧΑΪΚΗ ΚΑΙ ΤΗΝ ΚΛΑΣΙΚΗ ΕΠΟΧΗ;

Ο Στράβων (VIII.6) και ο Πανσανίας (IV.34.9–12) μας πληροφορούν ότι η Ασίνη πήρε το μέρος των Σπαρτιατών στον Α΄ Μεσσοπονιακό πόλεμο και ότι η πόλη καταστράφηκε ως αντίποινα από τους Αργεΐους γύρω στο 710 π.Χ. Οι κάτοικοί της τότε μετακινήθηκαν σε μια νέα Ασίνη στη Μεσσηνία, τη σημερινή Κορώνη. Έτσι, για πολύ καιρό θεωρούνταν ότι η Ασίνη εγκαταλείφθηκε για μερικές εκατοντάδες χρόνια μέχρι την επανακατοίκησή της γύρω στο 300 π.Χ. Ωστόσο, η Συλλογή της Ασίνης περιλαμβάνει κεραμική και πήλινα ειδώλια που χρονολογούνται στην Αρχαϊκή και την Κλασική περίοδο, ενώ τέτοια ευρήματα αναφέρονται και στις σημειώσεις των παλιών ανασκαφών. Επίσης, ευρήματα αυτών των περιόδων έχουν έρθει στο φως και σε πιο πρόσφατες ανασκαφές. Αυτό δείχνει ότι υπήρξε όντως κάποια δραστηριότητα στη θέση, παρόλο που έχουν βρεθεί ελάχιστες κατασκευές, εκτός από μερικούς τάφους. Οι κάτοικοι του οικισμού θα πρέπει να ήταν μάλλον λίγοι.

Περισσότερες ενδείξεις υπάρχουν για τη λατρεία από την



19



21



20

19

Η πύλη για την Κάτω Πόλη κατά τη διάρκεια των ανασκαφών του 1926. Φωτ.: Συλλογή Ασίνης (c8166).

20

Γεωμετρικό κύπελλο (AS695). Ευγενική παραχώρηση: Πανεπιστήμιο της Ουψάλα, Συλλογή Ασίνης.

21

Μέρος του οχυρωματικού τείχους γύρω από την ακρόπολη προς τα νοτιοανατολικά έχει καταρρεύσει. Φωτογραφία του συγγραφέα.

22

Θραύσμα από terra sigillata (As2442) από την Κάτω Πόλη. Ευγενική παραχώρηση: Πανεπιστήμιο της Ουψάλα, Συλλογή Ασίνης.



22

Αρχαϊκή περίοδο και μετά. Τα γνωστότερα κατάλοιπα εντοπίστηκαν στην κορυφή του λόφου της Μπαρμπούνας τη δεκαετία του 1920 και ταυτίστηκαν με τον ναό του Απόλλωνα που αναφέρεται από τον Πausanία (2.36). Πρόκειται για ένα μικρό αφιδωτό κτήριο με τοίχους κατασκευασμένους με την τεχνική του στοιβαχτού πηλού (risé) ή ωμόπλινθους πάνω σε λίθινη βάση, που χρονολογείται στον 8ο αιώνα π.Χ. Ο ναός αυτός καταστράφηκε από πυρκαγιά και αντικαταστάθηκε από ένα ορθογώνιο οικοδόμημα διαστάσεων 4,30x9,60 μ. Τα αρχιτεκτονικά κατάλοιπα, όπως μια σίμη του 6ου αιώνα π.Χ. με γραπτή διακόσμηση (εικ. 13), δείχνουν ότι αυτό το μεταγενέστερο κτήριο ανακατασκευάστηκε αρκετές φορές (Wells 1990).

Ευρήματα που σχετίζονται με τη λατρεία εντοπίζονται και σε άλλα σημεία της θέσης. Στην ακρόπολη της Ασίνης το σύνολο ευρημάτων από τη λεγόμενη Γεωμετρική Οικία περιλαμβάνει λεπτή κεραμική και θραύσματα πύλινων ειδωλίων, γεγονός που υποδεικνύει την ύπαρξη λατρευτικής δραστηριότητας ήδη από αυτή την περίοδο. Το πλούσιο αρχαιολογικό υλικό της Αρχαϊκής περιόδου καθώς και κάποια ευρήματα της Κλασικής που εντοπίστηκαν σε δύο αποθέτες στην ακρόπολη υποδηλώνουν την ύπαρξη σε αυτό το σημείο δύο τεμενών. Η υπόθεση της λατρείας της Δήμητρας είναι εύλογη, δεδομένου του χαρακτήρα των ευρημάτων (Wells 2002). Τα όστρακα λεπτής κεραμικής της Αρχαϊκής και της Κλασικής περιόδου καθώς και τα θραύσματα ειδωλίων της Αρχαϊκής που περιλαμβάνονται στη Συλλογή της Ασίνης μαρτυρούν επίσης την ύπαρξη λατρευτικής δραστηριότητας στην Κάτω Πόλη (εικ. 4).

Η ΕΠΑΝΑΚΑΤΟΙΚΗΣΗ ΤΗΣ ΑΣΙΝΗΣ

Η Ασίνη είχε πάντοτε στρατηγική σημασία λόγω της γεωγραφικής της θέσης και του χαρακτήρα της. Αυτός ήταν και ο λόγος που επανακατοικήθηκε και κατασκευάστηκαν τα ελληνιστικά οχυρωματικά τείχη, πιθανόν από τον Δημήτριο τον Πολιορκητή (περ. 300 π.Χ.) Κατά τις επόμενες περιόδους οι οχυρώσεις αυτές δέχθηκαν προσθήκες. Το 1990 μεταξύ του μεγάλου πύργου και του μεσοπυργίου βρέθηκε μια κατασκευή υστερότερη του πολυγωνικού οχυρωματικού τείχους της Ελληνιστικής περιόδου. Μια ελεύθερη κλίμακα οδηγούσε από την κορυφή του μεγάλου πύργου σε μια πλακόστρωτη πρόσβαση και σε έναν χώρο με τοίχο καλυμμένο με κονίαμα. Τα υπερκείμενα συντρίμια στην κλίμακα χρονολογούνται στις αρχές του 2ου αιώνα (Penttinen 1996, σ. 155 κ.εξ.).

Κατά τη διάρκεια της Ελληνιστικής περιόδου κατασκευάστηκαν μεγαλύτερα κτήρια στην Κάτω Πόλη και ελαιοπιεστήρια στην ακρόπολη. Σε πολλά σημεία της θέσης βρέθηκε λεπτή μελαμβαφής κεραμική και φιάλες με ανάγλυφη διακόσμηση κατασκευασμένες σε μήτρα. Η Συλλογή της Ασίνης περιλαμβάνει μεγάλο αριθμό από σύνεργα υφαντικής, ενώ σε ένα από τα ημερολόγια ανασκαφής αναφέρεται μια ομάδα σφονδυλίων που βρέθηκε στις ελληνιστικές οικίες. Στην Κάτω Πόλη, ανατολικά από το Καστράκι και στην πλαγιά του λόφου της Μπαρμπούνας, ανασκάφηκαν κεραμοσκεπείς τάφοι της Ελληνιστικής περιόδου³. Η Ασίνη φαίνεται ότι απολάμβανε μια σχετική ευημερία από το α΄ μισό του 2ου αιώνα π.Χ. μέχρι τη ρωμαϊκή κατάκτηση. Μια δεύτερη περίοδος ευημερίας κατά τη διάρκεια του 2ου αιώνα μ.Χ. ήταν πιθανόν



23

23
Ελληνιστικός ανάγλυφος σκύφος από την Κάτω Πόλη (As939), με σκηνές από τον Τρωικό πόλεμο. Εδώ ο Αίας σύρει με τη βία την Κασσάνδρα έξω από το Παλλάδιο. Ευγενική παραχώρηση: Πανεπιστήμιο της Ουψάλα, Συλλογή Ασίνης.

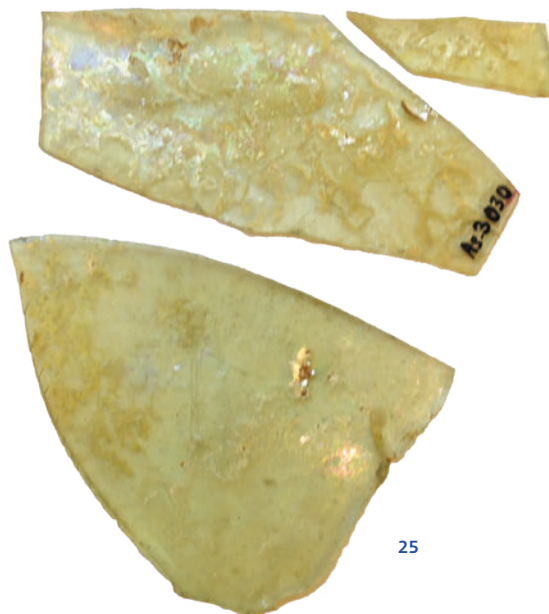
24
Υποθαλάσσια έρευνα στο Καστράκι, σε βάθος περ. 2,5 μ. Τα ευρήματα

αποτυπώθηκαν με φωτογραμμετρία και υποβρύχια σχέδια. Φωτ.: Staffan von Arbin. Ευγενική παραχώρηση: Anp-Louise Schallin.

25
Θραύσματα υαλοπίνακα (As3030) από τη Συλλογή της Ασίνης. Ευγενική παραχώρηση: Πανεπιστήμιο της Ουψάλα, Συλλογή Ασίνης.



24



25

αποτέλεσμα της ρωμαϊκής ειρήνης στην περιοχή. Την ίδια περίοδο κατασκευάστηκαν επίσης νέα κτήρια στην Κάτω Πόλη.

Την Ύστερη Ρωμαϊκή περίοδο κτίστηκε ένα λουτρό στην Κάτω Πόλη, το οποίο διέθετε παράθυρα με υαλοπίνακες (εικ. 25). Τα παράθυρα έσπασαν όλα μαζί κάποια στιγμή στα μέσα του 4ου αιώνα και τα θραύσματά τους αφέθηκαν επιτόπου. Μια πιθανή αιτία για τη θραύση τους είναι ο σεισμός, καθώς η περιοχή αυτή, όπως και άλλες περιοχές της ανατολικής Μεσογείου, χαρακτηρίζεται από έντονη σεισμική δραστηριότητα αυτή την περίοδο, αν και δεν μπορεί να αποκλειστεί ως αιτία και κάποια εχθρική ενέργεια (Ingemark 2022 και υπό έκδ.). Ανατολικά του οχυρωματικού τείχους βρέθηκαν το 1922 κατάλοιπα ενός άλλου ρωμαϊκού λουτρού. Η κατασκευή του είχε καταστρέψει τμήμα της ελληνιστικής κλίμακας της κύριας εισόδου της ακρόπολης.

Η Ασίνη κατοικήθηκε κατά τη διάρκεια της Βυζαντινής

περιόδου και της Β' Ενετικής κυριαρχίας της Πελοποννήσου (1686–1715), οπότε και έγιναν πολλές προσθήκες και επισκευές στις οχυρώσεις. Κατά τη διάρκεια του Β' Παγκοσμίου Πολέμου μεγάλο μέρος των αρχαιοτήτων καταστράφηκε από τα ιταλικά στρατεύματα, όταν πραγματοποιήθηκαν προσθήκες στα αρχαία τείχη, διανοίχθηκαν τάφροι στον αρχαιολογικό χώρο και κατασκευάστηκαν βοηθητικά κτήρια, πολυβολεία και παρατηρητήρια χρησιμοποιώντας υλικά από τα κτίσματα της Κάτω Πόλης. Ο Νεκτάριος-Πέτρος Γιούτσος (2017) περιέγραψε εύστοχα την Ασίνη ως «ένα παλιόμψο τοπίο με αρχαιολογικά και ιστορικά κατάλοιπα ανθρώπινης δραστηριότητας η οποία εκτείνεται από τους προϊστορικούς χρόνους ως τη σύγχρονη εποχή της Ευρώπης».

Η πιο πρόσφατη, και πάντως όχι τελευταία, ερευνητική δραστηριότητα στην Ασίνη έλαβε χώρα τον Οκτώβριο του 2021 στο πλαίσιο της «Ελληνο-Σουηδικής Ενάλιας Αρχαιο-

λογικές Έρευνας στη θαλάσσια περιοχή της Ασίνης και του Τολού» (The Greek–Swedish Maritime Archaeological Survey of the Waters outside Asine and Tolo)⁴. Κατά την πιλοτική αυτή έρευνα χαρτογραφήθηκε ο βυθός με τη χρήση ηχοβολιστή πλευρικής σάρωσης (side scan sonar – SSS). Στη θαλάσσια περιοχή δυτικά της χερσονήσου Καστράκι εντοπίστηκαν πιθανές κατασκευές πάνω σε στρώμα από βράχους και μικρότερες πέτρες (εικ. 16). Οι κατασκευές αποτυπώθηκαν με φωτογραμμετρία και υποβρύχια σχέδια και θα εξεταστούν περαιτέρω στη συνέχεια του προγράμματος (εικ. 24). Το πρόγραμμα αυτό υπόσχεται να προσφέρει νέες και δυνα-

τικά σημαντικές γνώσεις για τη ζωή στην Ασίνη (Schallin / Eriksson 2022).

Τέλος, η πρόσβαση στον αρχαιολογικό χώρο της Ασίνης βελτιώθηκε σε σημαντικό βαθμό κατά τη διάρκεια του προγράμματος αναμόρφωσης της θέσης που υλοποιήθηκε από την Εφορεία Αρχαιοτήτων Αργολίδας και το οποίο ολοκληρώθηκε το 2015 (εικ. 15, 18). Ανακατασκευάστηκαν οι διαδρομές των επισκεπτών, τοποθετήθηκαν ενημερωτικές πινακίδες και τα παλαιότερα κτήρια δίπλα στο εκκλησάκι ανακαινίστηκαν προκειμένου να χρησιμοποιηθούν ως κέντρο πληροφόρησης και εποπτικής παρουσίασης της ιστορίας της Ασίνης.

Σημειώσεις

- 1 Ευχαριστώ τους συναδέλφους μου, ιδιαίτερα τους Anne Ingvarsson, Michael Lindblom, Erika Weiberg, Dominic Ingemark και Ann-Louise Schallin, για τη γενναϊόδωρη παραχώρηση πληροφοριών και για τα σχόλιά τους.
- 2 Βλ. περαιτέρω <https://www.sia.gr/en/articles.php?cid=6>
- 3 Εκπονείται μια διαχρονική ανάλυση του ανθρώπινου οστεολογικού υλικού από την Πρωτογεωμετρική έως την Ελληνιστική περίοδο, Ingvarsson υπό έκδ.
- 4 Η έρευνα πεδίου αποτελεί

συνεργασία ανάμεσα στην Εφορεία Εναλίων Αρχαιοτήτων, που εκπροσωπείται από την Παναγιώτα Γαλιατσότου, τον Ανδρέα Σωτηρίου και την Αικατερίνη Ταγωνίδου, και στο Σουηδικό Ινστιτούτο Αθηνών, που εκπροσωπείται από τον Niklas Eriksson

(Πανεπιστήμιο της Στοκχόλμης), τον Jens Lindström (Nordic Maritime Group), την Ann-Louise Schallin (Πανεπιστήμιο της Στοκχόλμης) και τον Staffan von Arbin (Πανεπιστήμιο του Γκέτεμποργκ).

Βιβλιογραφία

- Backe-Forsberg κ.ά. 2000–2001: Backe-Forsberg Y. / Risberg C. / Bassiakos Y., «Metal-working at Asine. Report on the remains of iron production from the Barbouna area and the area east of the Acropolis», *Opuscula Atheniensia* 25–26 (2000–2001), σ. 25–34.
- Dousougli–Zachos 1989: Dousougli–Zachos A., «Ein frühelladischer Stempelroller aus Ton», στο I. Pini (επιμ.), *Fragen und Probleme der bronzezeitlichen ägäischen Glyptik* (CMS Beiheft, 3), Mainz 1989, σ. 19–25.
- Frödin / Persson 1938: Frödin O. / Persson A., *Asine. Results of the Swedish excavation at Asine 1922–1930*, Stockholm 1938.
- Gillis 2015: Gillis C., «A colorful death. A study of the social life of colors in the Late Bronze Age grave goods», στο A.L Schallin / I. Tournavitou (επιμ.), *Mycenaens up to date. The archaeology of the northeastern Peloponnese – Current concepts and new directions* (ActaAth–4^o, 56), Stockholm 2015, σ. 515–529.
- Hägg / Hägg 1973: Hägg R. / Hägg I., *Excavations in the Barbouna Area at Asine* (Boreas, 4/1) Uppsala 1973.
- Hägg / Nordquist 1992: Hägg R. / Nordquist G.C., «Excavations in the Levidis Sector at Asine, 1989», *Opuscula Atheniensia* 19 (1992), σ. 59–68.
- Ingemark 2022: Ingemark D., «Trasiga fönster, jorbävningar och barbarer. Det romerska badet», *Medusa* 43/1 (2022).
- Ingemark υπό έκδ.: Ingemark D., «A bath with broken windows in Roman Asine: an earthquake or barbarian destruction?» (τίτλος εργασίας), *Opuscula* (OpAthRom), υπό έκδοση.
- Ingvarsson υπό έκδ.: Ingvarsson A., «A diachronic bioarchaeological analysis of the people at Asine in Greece» (τίτλος εργασίας), υπό έκδοση.
- Ingvarsson–Sundström 2008: Ingvarsson–Sundström A., *Children lost and found* (ActaAth–4^o, 45:2), Stockholm 2008.
- Ingvarsson–Sundström κ.ά. 2013: Ingvarsson–Sundström A. / Voutsaki S. / Milka E., «Diet, health and social differentiation in Middle Helladic Asine: a bioarchaeological view», στο S. Voutsaki / S.M. Valamoti (επιμ.), *Diet, economy and society in the Ancient Greek world. Towards a better integration of archaeology and science*, Leuven 2013, σ. 149–162.
- Lindblom 2022: Lindblom M., «Det äldsta Asine», *Medusa* 43/1 (2022).
- Lindblom κ.ά. 2018: Lindblom M. / Nordquist G. / Mommsen H., «Two Early Helladic II terracotta rollers from Asine and their glyptic context», *Opuscula* (OpAthRom) 11, Stockholm 2018, σ. 81–96.
- Macheridis 2016: Macheridis S., «Home, refuse, and reuse during the Early Helladic III to the Middle Helladic I transitional period. A social zooarchaeological study of the Asine bothroi», *Opuscula* (OpAthRom) 9, Stockholm 2016, σ. 71–91.
- Macheridis 2017: Macheridis S., «Symbolic connotations of animals at early Middle Helladic Asine. A comparative study of the animal bones from the settlement and its graves», *Opuscula* (OpAthRom) 10, Stockholm 2017, σ. 128–152.
- Mårtensson 2002: Mårtensson L., «Traces of boxes: lining of wooden boxes in Helladic tombs», στο B. Wells (επιμ.), *New research on old material from Asine and Berbati in celebration of the fiftieth anniversary of the Swedish Institute at Athens* (ActaAth–8^o, 17), Stockholm 2002.
- Penttinen 1996: Penttinen A., «Excavations on the acropolis of Asine in 1990», *Opuscula Atheniensia* 21 (1996), σ. 149–167.
- Schallin / Eriksson 2022: Schallin A.L. / Eriksson N., «Asine revisited – en marinarkeologisk undersökning», *Medusa* 43/1 (2022).
- Sjöberg 1997: Sjöberg B., «Two possible Late Helladic kilns at Asine: a research note», στο C. Gillis / C. Risberg / B. Sjöberg (επιμ.), *Trade and production in premonetary Greece. Production and the craftsman. Proceedings of the 4th and 5th international workshops, Athens 1994 and 1995* (SIMA–PB, 143), Jönsered 1997, σ. 89–100.
- Sjöberg 2004: Sjöberg B., *Asine and the Argolid in the Late Helladic III period. A socio-economic study* (BAR, 1125), Oxford 2004.
- Voutsaki 2010: Voutsaki S., «The domestic economy in Middle Helladic Asine», στο *Mesohelladika. The Greek mainland in the Middle Bronze Age. Proceedings of the international conference held in Athens (March 8–12, 2006)* (BCH Suppl., 52), Athens 2010, σ. 765–779.
- Voutsaki κ.ά. 2009: Voutsaki S. / Dietz S. / Nijboer A.J., «Radiocarbon analysis and the history of the East Cemetery, Asine», *Opuscula* (OpAthRom) 2 (2009), σ. 31–56.
- Voutsaki κ.ά. 2012: Voutsaki S. / Ingvarsson–Sundström A. / Dietz S., «Tumuli and social status. A re-examination of the Asine tumulus», στο E. Borgna / S. Müller Celka (επιμ.), *Ancestral landscapes. Burial mounds in the Copper and Bronze Ages*, Lyon 2012, σ. 445–461.
- Weiberg 2010: Weiberg E., «Pictures and people. Seals, figurines and Peloponnesian imagery», *Opuscula* (OpAthRom) 3 (2010), σ. 185–218.
- Wells 1990: Wells B., «The Asine sima», *Hesperia* 59 (1990), σ. 157.
- Wells 2002: Wells B., «Evidence for a cult at the acropolis of Asine from the Late Geometric through Archaic and Classical times», στο B. Wells (επιμ.), *New research on old material from Asine and Berbati in celebration of the fiftieth anniversary of the Swedish Institute at Athens* (ActaAth–8^o, 17), Stockholm 2002, σ. 95–131.
- Yioutsos 2017: Yioutsos N.–P., «The last occupation of Asine in Argolis», *Opuscula* (OpAthRom) 10, Stockholm 2017, σ. 164–189.
- Zangger 1994: Zangger E., «The island of Asine. A paleogeographical reconstruction», *Opuscula Atheniensia* 20 (1994), σ. 221–239.