





ΣΥΝΕΝΤΕΥΞΗ
SYLVIAN FACHARD

Αρχαιολόγος του τοπίου

Τον γοητεύει η πολιτισμική πολυπλοκότητα του τοπίου της Αττικής. Η σταθερότητα του τοπίου μέσα στις χιλιετίες στη Μεσόγειο τον συναρπάζει. Τον συναρπάζει επίσης απολύτως το ότι η χωρική και εδαφική οργάνωση αποτελεί προϋπόθεση του αρχαίου ελληνικού δημοκρατικού πολιτεύματος. Υπερμάχεται των διεπιστημονικών μελετών σε επίπεδο περιοχής (regional studies), εργάζεται με Γεωγραφικά Συστήματα Πληροφοριών (GIS) συμπληρώνοντας όσα δεν βλέπει το μάτι. Είναι ο καθηγητής Sylvian Fachard, νέος διευθυντής της Ελβετικής Αρχαιολογικής Σχολής στην Ελλάδα.

01

Ο Sylvian Fachard,
διευθυντής της
Ελβετικής
Αρχαιολογικής Σχολής
στην Ελλάδα.

Συνέντευξη στην Αγγελική Ροβάτσου

Ο Sylvian Fachard διορίστηκε καθηγητής κλασικής αρχαιολογίας (2020) στο Ινστιτούτο Αρχαιολογίας και Επιστημών της Αρχαιότητας του Πανεπιστημίου της Λωζάνης, όπου φοίτησε και υποστήριξε τη διδακτορική του διατριβή (2009) με θέμα: «Η προάσπιση της επικράτειας: μελέτη της ερετριακής χώρας και των οχυρώσεών της». Οι μελέτες και δημοσιεύσεις του αφορούν κυρίως τις επικράτειες των αρχαίων ελληνικών πόλεων (Ερέτρια και Αθήνα), τις οχυρώσεις, τις αρχαίες οδούς, τα σύνορα, την αγροτική οικονομία και την εφαρμογή των Γεωγραφικών Συστημάτων Πληροφοριών (GIS) στην αρχαιολογία.

Τον Απρίλιο του 2021 ανέλαβε καθήκοντα διευθυντή της Ελβετικής Αρχαιολογικής Σχολής στην Ελλάδα. Ο ίδιος είχε διατελέσει επιστημονικός γραμματέας της Σχολής τα χρόνια 2002–2011.

Είχε επίσης στο μεταξύ δημιουργήσει δεσμούς με το Κέντρο Ελληνικών Σπουδών (CHS) του Χάρβαρντ (Ουάσινγκτον) ως ερευνητής, το Πανεπιστήμιο Μπράουν (Πρόβιντενς) ως μεταδιδακτορικός υπότροφος, την Αμερικανική Σχολή Κλασικών Σπουδών στην Αθήνα, ως καθηγητής A.W. Mellon.

Το μοναδικό ελβετικό αρχαιολογικό πρόγραμμα με μόνιμο χαρακτήρα το οποίο πραγματοποιείται εκτός Ελβετίας είναι αυτό στην Ελλάδα. Αν η ανασκαφή του ναού της Αμαρυσίας Αρτέμιδος, που βρίσκεται σε πλήρη εξέλιξη, κλέβει τις ανυπόμονες εντυπώσεις μας, δεν θα μπορούσε να επισκιάσει τη δουλειά που έχει κάνει η Ελβετική Σχολή στην Ερέτρια σφυρηλατώντας άρρηκτους δεσμούς μαζί της.

Με παρελθόν που ανάγεται στην περίοδο του Χαλκού, η Ερέτρια, πρωτοπόρος στον αποικισμό και εμπορική δύναμη, συνέβαλε ουσιαστικά στη διάδοση του φοινικικού αλφαβήτου αλλά και ανατολικών θρησκειών στη Δύση. Άκμασε ιδιαίτερα τον 4ο και τον 3ο αιώνα π.Χ. Μετά τη ρωμαϊκή κατάκτηση το 198 π.Χ., η δύναμή της άρχισε να φθίνει και από τον 7ο αιώνα μ.Χ. και μετά δεν έχει μείνει ίχνος ανθρώπινης δραστηριότητας.

Στους Μέσους Χρόνους την επισκέφθηκαν περιστασιακά περιηγητές και αρχαιολόγοι, όπως ο Κυριακός Αγκωνίτης το 1436. Η Ερέτρια επανιδρύεται το 1834, παρέχοντας μια νέα πατριδα στους Έλληνες πρόσφυγες που οι Οθωμανοί εξεδίωξαν από τα Ψαρά. Το 1885 εγκαθίσταται η πρώτη ανασκαφή με τον Χρήστο Τσουντα και, τον Απρίλιο του 1964, Ελβετοί αρχαιολόγοι ξεκινούν ανασκαφές στην Ερέτρια. Ευθύς εξαρχής ενδιαφέρθηκαν για τις ρίζες της σύγχρονης πόλης. Το 1974–75, μια ομάδα από το Ελβετικό Ομοσπονδιακό Ινστιτούτο Τεχνολογίας στη Ζυρίχη σχεδίασε έναν χάρτη που αποτύπωνε πολλά σπίτια του 19ου αιώνα, προτείνοντας να διατηρηθούν. Το 1998 η Σχολή έδωσε μια νέα ώθηση σε μελέτες για τη νεότερη και σύγχρονη Ερέτρια, που οδήγησε στην έκδοση δύο βιβλίων του ιστορικού τέχνης Ferdinand Rajor.

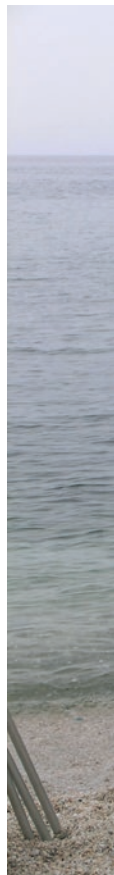
— Επιτρέψτε μου πρώτα απ’ όλα να σας συγχαρώ για την πρόσφατη εκλογή σας στη θέση του Διευθυντή της Ελβετικής Αρχαιολογικής Σχολής στην Ελλάδα. Πώς νιώθετε;

Νιώθω χαρά και υπερηφάνεια, αλλά και ευγνωμοσύνη προς τους δασκάλους μου, την Ελβετική Σχολή και το Ίδρυμά της που με εμπιστεύτηκαν. Πάνω από όλα, όμως, αισθάνομαι μεγάλη ευθύνη απέναντι στην Ελλάδα και την Ελβετία.

— Μπορείτε να μας περιγράψετε την Ελβετική Αρχαιολογική Σχολή με λίγα λόγια; Από το 1964, Ελβετοί αρχαιολόγοι ανασκάπτουν και μελετούν τα κατάλοιπα της αρχαίας πόλης της Ερέτριας στην Εύβοια, σε συνεργασία με την Ελληνική Αρχαιολογική Υπηρεσία. Το 1975, η Ελβετική Αρχαιολογική αποστολή έλαβε επίσημα τον τίτλο της Ελβετικής Αρχαιολογικής Σχολής στην Ελλάδα (École suisse d’archéologie en Grèce – ESAG). Πρωταρχικοί στόχοι της Σχολής είναι η ανάπτυξη των πολιτιστικών σχέσεων μεταξύ Ελλάδας και Ελβετίας, η προώθηση των αρχαιολογικών και ιστορικών ερευνών, με ιδιαίτερη έμφαση στην περιοχή της Εύβοιας, η προστασία και η ανάδειξη των αρχαι-



**Η ΑΡΧΑΙΟΛΟΓΙΑ
ΜΠΟΡΕΙ ΝΑ ΥΠΑΡΧΕΙ
ΚΑΙ ΝΑ ΕΞΕΛΙΣΣΕΤΑΙ
ΜΟΝΟ ΜΕΣΩ ΤΩΝ
ΔΗΜΟΣΙΕΥΣΕΩΝ —
ΟΧΙ ΜΕΣΩ
ΑΝΑΚΑΛΥΨΕΩΝ.**



02

Sylvian Fachard: τοπογραφικές μετρήσεις στους Τσακαίους (Εύβοια).

**02****03****03**

Νέο ερευνητικό πρόγραμμα της Ελβετικής Αρχαιολογικής Σχολής, σε συνεργασία με την ΕΦΑ Ευβοίας:

επιφανειακή έρευνα ανάμεσα στην Ερέτρια και την Αμάρυνθο.

ων καταλοίπων, αλλά και η πρακτική εξάσκηση των νέων αρχαιολόγων. Η Ελβετική Σχολή προσφέρει την ευκαιρία σε πολυάριθμους καθηγητές, ερευνητές και φοιτητές να έρθουν σε άμεση επαφή τόσο με το ιστορικό και αρχαιολογικό παρελθόν της Ελλάδας, όσο και με τη σύγχρονη πραγματικότητα της χώρας.

Στην Εύβοια, πέραν της Ερέτριας, η Ελβετική Αρχαιολογική Σχολή πραγματοποιεί επιφανειακές έρευνες και ανασκαφές στο ιερό της Αμαρυσίας Αρτέμιδος στην Αμάρυνθο και στα λεγόμενα «Δρακόσπιτα» στην περιοχή των Στύρων, σε συνεργασία με την Εφορεία Αρχαιοτήτων Ευβοίας. Από το 2021, δύο νέα ερευνητικά προγράμματα προστίθενται στο ενεργητικό της Σχολής, συγκεκριμένα στο Ελλάνιον Όρος της Αίγινας και στο ναυάγιο στα ανοιχτά των Αντικυθίων.

Στην Ελβετία, η Σχολή έχει την έδρα της στο Πανεπιστήμιο της Λωζάνης. Στην Ελλάδα, έχει στην ιδιοκτησία της ένα διαμέρισμα σε διατηρητέο κτίριο στο κέντρο της Αθήνας, το οποίο στεγάζει γραφεία, μια αίθουσα διαλέξεων και επιπλωμένα δωμάτια, καθώς και ένα σπίτι στην Ερέτρια.

Το Ίδρυμα της Ελβετικής Αρχαιολογικής Σχολής στην Ελλάδα είναι ο φορέας που καθορίζει τη λειτουργία της σχολής. Οι δραστηριότητές της χρηματοδοτούνται από το Εθνικό Ταμείο της Ελβετίας για την Επιστημονική Έρευνα (SNSF), την Ελβετική Συνομοσπονδία, ελβετικά πανεπιστήμια, το Ίδρυμα Σταύρος Νιάρχος και από άλλες ιδιωτικές χορηγίες.

—Προτού περάσουμε στον ναό της Αμαρυσίας Αρτέμιδας, που ταυτίστηκε το 2017 και προφανώς βρίσκεται στο επίκεντρο της προσοχής σας ως σπουδαία ανασκαφή, θέλετε να μας μιλήσετε για το αν σχεδιάζετε και κάποιους «περισπασμούς»; Στην αρχαιολογία πρέπει να είμαστε προσεκτικοί με τους «περισπασμούς», επειδή συχνά μπορεί να μας απομακρύνουν από τις υποχρεώσεις μας που αφορούν τη δημοσίευση. Οι εργασίες στο πεδίο προωθούν μεν την αρχαιολογία, αλλά αυτή μπορεί να υπάρχει και να εξελίσσεται μόνο μέσω των δημοσιεύσεων — όχι μέσω ανακαλύψεων.

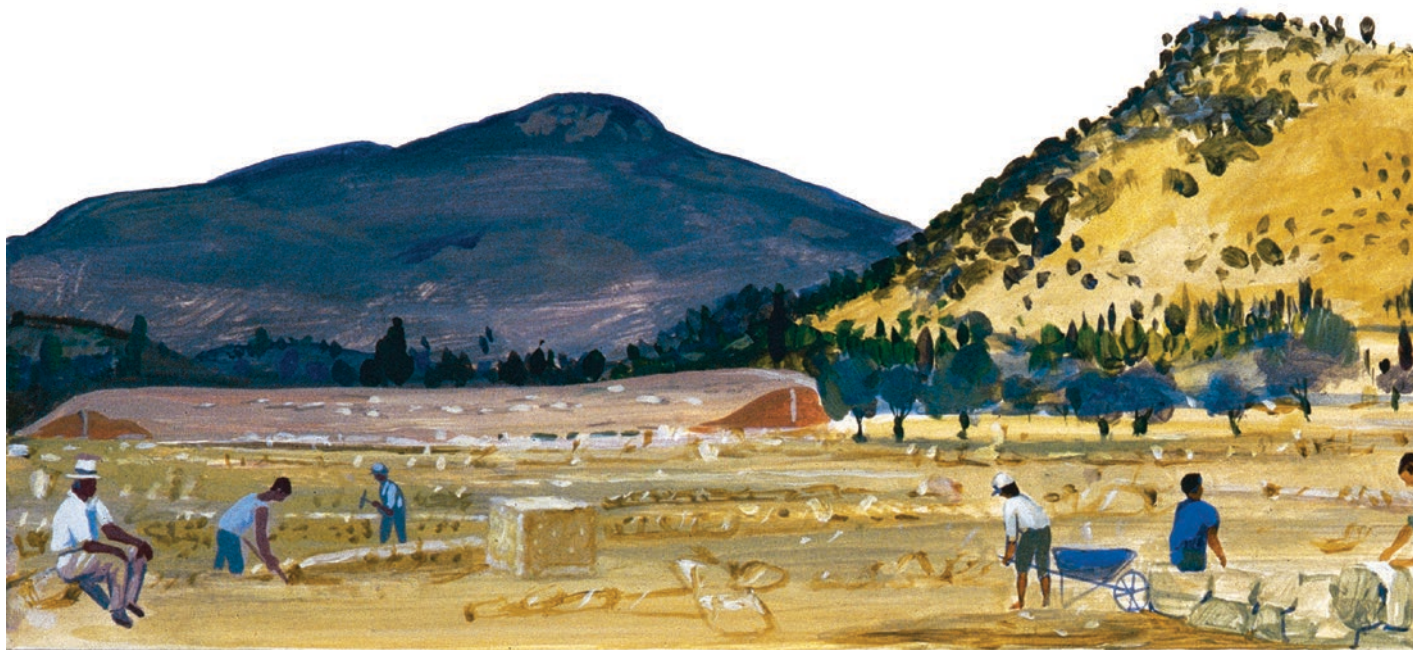
Η Αμάρυνθος είναι ένα μακροπρόθεσμο ερευνητικό έργο στο οποίο εργαζόμαστε από το 2003, όταν συμμετείχα στις πρώτες εργασίες στο πεδίο. Πλέον, επανέρχομαι με κάποια απόσταση, η οποία μου επιτρέπει να προσδιορίσω με περισσότερη ακρίβεια τους στόχους μας και να καθορίσω μια μακροπρόθεσμη ερευνητική στρατηγική, από την οποία δεν θα λείπουν τα διαλείμματα και οι περίοδοι που θα αφιερώνονται στη μελέτη και τη δημοσίευση.

Ταυτόχρονα, όμως, εργαζόμαστε και στην Αττική, η οποία πάντα με γοήτευε. Στο πλαίσιο αυτό, είχαμε την τύχη να υλοποιήσουμε ένα ιδιαίτερα ενδιαφέρον ερευνητικό πρόγραμμα στο Μάζι, μαζί με την Εφορεία Ανατολικής Αττικής και την Καλλιόπη Παπαγγελί, καθώς και με τον επί χρόνια συνεργάτη μου Alex Knodell — ένα έργο, τη δημοσίευση του οποίου πρέπει τώρα να ολοκληρώσουμε. Σκοπεύω να συνεχίσω να εργαζόμαι στην Αττική, γεγονός που μου επιτρέπει να δω τα *Ερετριακά* μέσα από ένα νέο και διαφορετικό πρίσμα, αλλά και το αντίστροφο. Η Αττική αποτελεί για την έρευνά μου μεγάλη πηγή έμπνευσης.

—Θα θέλατε να μας προιδέσετε για τα μελλοντικά σας σχέδια στην Αττική; Και ίσως να μας δίνετε ένα παράδειγμα για το πώς έχει εμπνεύσει η Αττική την έρευνά σας;

Θα ήθελα πολύ να μελετήσω και άλλες μικρο-περιοχές της Αττικής, κυρίως αυτές που βρίσκονται στα σύνορά της. Θα με ενδιέφερε επίσης πολύ η δημιουργία ενός διεπιστημονικού προγράμματος που θα φέρει σε επαφή αρχαιολόγους, παλυνολόγους και μικρομορφολόγους. Στόχος του θα είναι η καλύτερη κατανόηση της αττικής γεωργίας, μέσω της σχολαστικής ανασκαφής αρχαίων αγροκτημάτων που βρίσκονται σε διαφορετικά σημεία της Αττικής και ειδικεύονται σε διάφορες μορφές αγροτικής εκμετάλλευσης (λάδι, κρασί, δημητριακά, κτηνοτροφία).

Η Αττική προσφέρει ένα μοναδικό πολιτιστικό τοπίο, το οποίο επιτρέπει την ανάδει-



04

«Οι ελβετικές ανασκαφές στην Ερέτρια», υδατογραφία (τρίπτυχο έργο) του Σ. Βασιλείου, 1971. Επάνω το θέατρο και η ακρόπολη, στη μέση η Δυτική Συνοικία και κάτω το Μουσείο.



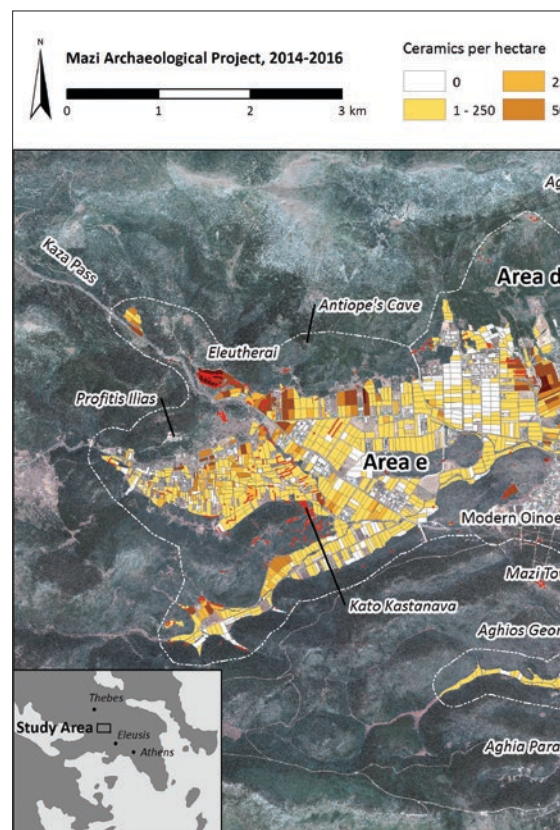


Ξη (και αξιοποίηση;) των αρχαιολογικών ευρημάτων. Είναι ακριβώς αυτή η πολιτισμική πολυπλοκότητα που αποτελεί πηγή έμπνευσης για εμένα.

—**Ας επιστρέψουμε στην Αμάρυνθο. Από τη συγκομιδή του 2021 ποια ήταν τα σημαντικότερα ευρήματα και πώς εμπλουτίζουν τις γνώσεις μας για το ιερό; Το αποκαλείτε «τόπο μνήμης» και το σχετίζετε με τη συλλογική ταυτότητα Ερετριέων και Ευβοέων. Αν και εκτός των τειχών, το Αρτεμίσιον, λέτε, βρίσκεται στην καρδιά της πόλεως. Το ιερό συνομιλεί με εκείνο του Απόλλωνα Δαφνηφόρου; Πολύπλοκες ερωτήσεις! Είναι ακόμη πολύ νωρίς για να απαντήσουμε σε κάτι τέτοιο, καθώς πρέπει να αφήσουμε πρώτα τα αρχαιολογικά δεδομένα να «μιλήσουν». Η σημασία ενός τόπου λατρείας είναι μια σχετική έννοια, η οποία εκφράζεται μέσα από πολλές παραμέτρους, τις οποίες δεν έχουμε ακόμη διερευνήσει ολοκληρωτικά. Όταν γίνεται μια ανακάλυψη αυτού του βελνεκού, υπάρχει συνήθως μεγάλος πειρασμός να συσχετιστεί με τα ήδη γνωστά αρχαιολογικά και επιστημολογικά «παράλληλα». Αυτό συμβαίνει, μεταξύ άλλων, και για να νιώσουμε ασφάλεια και να καθησυχάσουμε, εντάσσοντας τα νέα δεδομένα σε γνωστά επιστημονικά και ακαδημαϊκά πλαίσια. Με αυτόν τον τρόπο, όμως, ελλοχεύει ο κίνδυνος να υποβαθμίσουμε τη μοναδικότητα ενός τόπου. Προτιμώ λοιπόν να πω πως, στην παρούσα φάση της έρευνας, γνωρίζουμε πολύ λίγα για το Αρτεμίσιον της Αμαρύνθου. Είναι φυσικά σαφές, τόσο από τα ευρήματα που έχουν ήδη έρθει στο φως, όσο και από τη μεγάλη έκταση του ιερού, ότι πρόκειται για έναν τόπο ιδιαίτερα ξεχωριστό για τους Ερετριείς. Πρέπει λοιπόν να δώσουμε τον χώρο και τον χρόνο σε αυτή τη μοναδικότητα να εκφραστεί. Η πρόοδος στην κατανόηση των αρχαϊκών ναών και των πολυάριθμων αναθημάτων που βρέθηκαν σε αυτούς μας επιτρέπει να ριζούμε περισσότερο φως σε ορισμένες πτυχές της θεάς. Επιπλέον, η Αμάρυνθος είναι ένας τόπος ιδιαίτερης σημασίας στην ερετριακή πεδιάδα ήδη από την Εποχή του Χαλκού, οπότε και η ανάπτυξη ενός σημαντικού ιερού στο σημείο σίγουρα δεν αποτελεί τυχαίο γεγονός.**

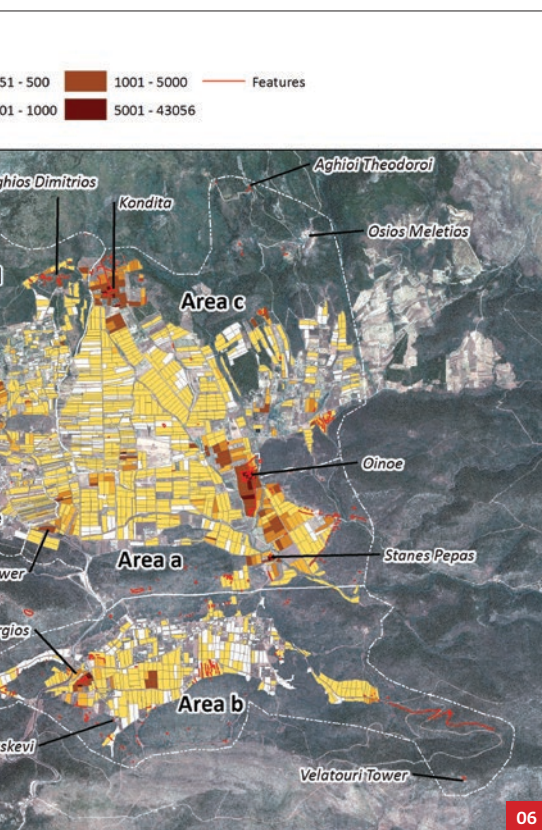
—**Τον πολιτικό ρόλο της Αμαρυσίας Αρτέμιδος μαρτυρούν τα σπουδαία δημοσία αρχεία που φυλάσσονταν στο ιερό της και οι επωνυμίες της, «Μεταξύ» και «Φυλακή», οι οποίες αναφέρονται στις ίσες αποστάσεις και στη σωτηρία των Ερετριέων από έναν μακροχρόνιο εμφύλιο πόλεμο (στάσις). Είναι συνηθισμένη, ή έστω αναμενόμενη, αυτή η πολιτική διάσταση της θεάς, της οποίας επιπλέον ο Δαφνηφόρος αδελφός βρίσκεται σε απόσταση μόλις 11 χλμ.;**

Η Άρτεμις έχει πολλά πρόσωπα. Οι πιστοί την επικαλούνταν σε δύσκολες ή αβέβαιες καταστάσεις. Απευθύνονταν σε εκείνη κατά τη διάρκεια της ζωής τους: στο πέρασμα στην ενήλικη ζωή, οι νέοι άνδρες όταν γίνονταν πολεμιστές και τα νέα κορίτσια όταν γίνονταν μπότερες. Αποζητούσαν την προστασία της μπροστά στο άγνωστο που χαρακτηρίζει αυτές τις μεταβάσεις, συμπεριλαμβανομένου και του θανάτου. Στο πολιτικό επίπεδο, όλη η κοινότητα προσφεύγει στη θεά για να διασφαλίσει τις πολιτικές και στρατιωτικές μεταβάσεις, με τις οποίες έρχεται αντιμέτωπο κάθε κράτος κατά τη διάρκεια της ιστορίας του. Ο Ιερός Νόμος των Αρτεμισίων την περιγράφει ως τη «Θεά που μεσολαβεί και καθοδηγεί» μετά από χρόνια εμφυλίου πολέμου. Με άλλα λόγια, η Άρτεμις εποπτεύει την πολιτική και πολιτειακή συμφιλίωση της πόλης και καθοδηγεί στα μετατραυματικά σύνδρομα του πολέμου. Αυτό το χαρακτηριστικό δεν είναι απαραίτητα μοναδικό, αλλά ούτε και κοινό. Όπως σωστά προτείνετε, η πολιτική διάσταση της θεάς θα πρέπει να μελετηθεί σε συνδυασμό με τον αντίστοιχο ρόλο που διαδραμάτισε ο Απόλλωνας στην Ερέτρια. Όσον αφορά το Ιερό του Απόλλωνα στην Ερέτρια, πρέπει να αναφερθούμε στον Βόρειο Χώρο των Θυσιών, όπου έχουν γίνει ανακαλύψεις πολύ παρόμοιες με αυτές της Αμαρύνθου. Σε γενικές γραμμές, τα ευρήματα από την Αμάρυνθο δείχνουν τη χρήση αντικειμένων όμοιων με αυτά που χρησιμοποιούνται στα αστικά ιερά της Ερέτριας. Είναι πραγματικά πολύ ενδιαφέρον!





05



06

—Με απώτερο στόχο την ανάδειξη των δυναμικών της κατοίκησης σε σχέση με την εξέλιξη των τοπίων, σε μια διεπιστημονική γεωαρχαιολογική μελέτη του χώρου της Ερέτριας που επικαλείστε, λέτε ότι αυτή εντάσσεται σε μια ευρύτερη αντιπαράθεση για την επίπτωση των ανθρώπινων κοινωνιών στο περιβάλλον τους στο μεσογειακό–νησιωτικό πλαίσιο. Θα θέλατε να μας μιλήσετε για αυτή την αντιπαράθεση; Η γεωαρχαιολογία σε τι διαφέρει από την αρχαιολογία του τοπίου, στην οποία αναφέρατε σε άλλα γραπτά σας; Επίσης, στο «Αρχαιολογικό Πρόγραμμα της πεδιάδας του Μαζίου (2014 –)» ακολουθείτε, λέτε, μια διαχρονική προσέγγιση και η μεθοδολογία σας βασίζεται στη μεσογειακή αρχαιολογία του τοπίου. Οι όροι αυτοί είναι διαφορετικοί; Και τι ακριβώς δηλώνουν; Θα θέλατε να μας μιλήσετε για το πρόγραμμα αυτό;

Είμαι υπέρμαχος των μελετών σε επίπεδο περιοχών (regional studies), επειδή επιτρέπουν την ένταξη μεμονωμένων αρχαιολογικών ευρημάτων σε ένα ευρύτερο πλαίσιο. Ένα αρχαιολογικό εύρημα από μόνο του, όσο σημαντικό και θεαματικό κι αν είναι, δεν μπορεί να ερμηνευτεί και να αποκτήσει νόημα χωρίς να ενταχθεί στο ευρύτερο αρχαιολογικό και γεωγραφικό του πλαίσιο. Και όσο πιο πλούσιο και σύνθετο είναι το πλαίσιο αυτό, τόσο περισσότερο αναδεικνύονται οι ιδιαιτερότητες της κάθε αρχαιολογικής θέσης. Οι μελέτες σε επίπεδο περιοχής περιλαμβάνουν τη μελέτη των οικιστικών κέντρων, των φυσικών πόρων, του δικτύου επικοινωνίας, του γεωγραφικού αναγλύφου αλλά και των γεωργικών περιοχών. Οι αρχαιολόγοι δεν μπορούν από μόνοι τους να κατανοήσουν τα πάντα και γι' αυτό είναι απαραίτητο να καταφύγουν στη διεπιστημονική συνεργασία ώστε να μελετήσουν την εξέλιξη του φυσικού περιβάλλοντος με την πάροδο των αιώνων. Η γεωαρχαιολογία, η εφαρμογή γεωλογικών και γεωγραφικών μεθόδων στην αρχαιολογία, είναι απαραίτητη για την έρευνα σε επίπεδο ευρύτερων περιοχών. Η μελέτη του τοπίου (*landscape*) αποσκοπεί στην κατανόηση της αλληλεπίδρασης μεταξύ του ανθρώπου και του περιβάλλοντός του σε βάθος χρόνου, βασισμένη τόσο στην αρχαιολογία όσο και στις γεωεπιστήμες.

Αυτό που είναι συναρπαστικό στη Μεσόγειο είναι η μεγάλη σταθερότητα του τοπίου ανά τις χιλιετίες. Στην Ελλάδα, με εξαίρεση τις ακτές και τις μεγάλες πεδιάδες, το ανάγλυφο έχει αλλάξει ελάχιστα με την πάροδο του χρόνου. Οι οικισμοί εξελίσσονται μεν, αλλά συχνά παραμένουν στην ίδια οικιστική μονάδα (*Siedlungskammer*), η οποία μπορεί να είναι μια μικροπεριοχή λίγων τετραγωνικών χιλιομέτρων. Είναι λοιπόν δυνατόν να παρακολουθήσουμε την εξέλιξη του οικισμού σε μια μικροπεριοχή για χιλιάδες χρόνια. Έτσι, μπορούμε να προσεγγίσουμε ευκολότερα τις αρχαίες κοινωνίες, των οποίων τα αρχαιολογικά αποτυπώματα πρέπει να μάθουμε να αντιλαμβανόμαστε. Η «προσέγγιση του τοπίου», η οποία βασίζεται σε αρχαιολογικές και γεωγραφικές μεθόδους, επιτρέπει τον εντοπισμό αυτών των αποτυπώματων.

Η πεδιάδα του Μαζίου, για παράδειγμα, αποτελεί μία από τις ελάχιστες εναπομείνουσες περιοχές της Αττικής που δεν έχουν επηρεαστεί από την αστικοποίηση και τις καταστροφές μεγάλης κλίμακας. Έτσι, η πεδιάδα εξακολουθεί να μας προσφέρει ίχνη ανθρώπινης κατοίκησης που εκτείνονται σε πολλές χιλιετίες. Εκτός από την κατοίκηση αυτή καθαυτή, ήδη από την Κλασική εποχή σημειώνονται πολιτικές και στρατιωτικές αντιπαράθεσεις, οι οποίες αποτυπώνονται ή αντανάκλωνται στο τοπίο μέσω της παρουσίας πολιτικών «ορίων». Οι οχυρώσεις χτίζονται σε ακτίνα λίγων χιλιομέτρων, ακολουθούμενες από δρόμους. Η πεδιάδα του Μαζίου μετατρέπεται σε μια περιοχή «πολιτισμικής πολυπλοκότητας», για να χρησιμοποιήσουμε μια έννοια που ανέπτυξε ο Ian Morris. Εντοπίζουμε μια ποικιλία πρακτικών που χαρακτηρίζουν τις σύνθετες κοινωνίες, όπως η κατοίκηση, η εντατική καλλιέργεια της γης, η κατασκευή μνημείων, υποδομών και κατοικιών, οι ανισότητες, οι στρατιωτικές δυνάμεις, το εμπόριο και οι ανταλλαγές, η πολιτισμική ετερογένεια, οι επικοινωνίες (οδικά δίκτυα) και η έκφραση του κράτους δικαίου.

Τα στοιχεία αυτά καθιερώνονται σταδιακά τόσο από την Αθήνα, όσο και από τους Βοιωτούς, προκειμένου να εκμεταλλευτούν οικονομικά όλη την έκταση αυτής της συνο-

ριακής περιοχής και να διασφαλίσουν τον πλήρη έλεγχο της. Αν και αργότερα τα χαρακτηριστικά αυτά εξαφανίζονται, από τον 11ο αιώνα μ.Χ. και εξής, όταν το μοναστήρι του Οσίου Μελετίου αποκτά σταδιακά τον έλεγχο της πεδιάδας και της εκμετάλλευσής της, εμφανίζονται άλλα, διαφορετικής φύσεως, τα οποία συνθέτουν πλέον ένα μοναστηριακό τοπίο. Ο εντοπισμός και η ερμηνεία αυτών των διαφορετικών φάσεων της πεδιάδας, οι οποίες αποτυπώνονται στο τοπίο μακροπρόθεσμα, εναπόκεινται στους αρχαιολόγους.

— Η διατριβή σας, που δημοσιεύτηκε το 2012 στη σειρά Ερέτρια (τόμ. 21), έχει τίτλο «Η προάσπιση της επικράτειας: μελέτη της ερετριακής χώρας και των οχυρώσεών της». Αφού θυμίσω ότι η χώρα και το άστυ συναποτελούσαν την αρχαία πόλη, με τη χώρα να είναι η επικράτεια του άστεως, θα παρατηρήσω ότι δεν μοιάζει να έλκεστε τόσο από το άστυ όσο από τη χώρα και τις ιδιαιτερότητές της. Τις δίνετε υπόσταση. Διαπιστώνετε, ας πούμε, ότι οι χωρικές οχυρώσεις της Ερετριάδος (από τον 4ο αι. κ.εξ.) είχαν κτιστεί γύρω από οικισμούς για να προστατεύουν αυτούς και τους εργαζόμενους στους αγρούς, να εξασφαλίζουν την αποθήκευση των γεωργικών προϊόντων. Δεν ήταν συγκεντρωμένες κατά μήκος των συνόρων, δεν ήλεγχαν τις οδούς που εισέρχονταν στην επικράτειά της. Έχουν μελετηθεί αυτά τα θέματα; Έχουν γίνει κοινό κτήμα; Έχει ενημερωθεί η αρχαιολογία μας;

Πιστεύω πως οι ελληνικές πόλεις ήταν πολύ περισσότερο συνδεδεμένες με την επικράτειά τους, σε αντίθεση με τη σημερινή εποχή όπου η πόλη και η ύπαιθρος είναι πιο ανεξάρτητες. Στα αρχαία χρόνια υπήρχε μια μεγαλύτερη χωρική συνέχεια και όχι τόσο έντονη διχοτόμηση. Έτσι, με τη διατριβή μου, προσπάθησα να κατανοήσω πώς η πόλη της Ερέτριας οργάνωνε την επικράτειά της και ταυτόχρονα πώς η τελευταία τροφοδοτούσε την πόλη. Οι οχυρώσεις που χτιζόνταν από τις πόλεις για την προστασία της επικράτειάς τους επιτρέπουν τη μελέτη αυτών των σχέσεων. Ήδη από τον 4ο αιώνα π.Χ., παρατηρούμε αρκετές πόλεις των οποίων η επικράτεια μπορεί να χαρακτηριστεί «πλήρης», με ασύγκριτα έντονη ανθρώπινη κατοίκηση και οικονομική δραστηριότητα. Για πρακτικούς λόγους, ήταν απαραίτητο ο χώρος να γίνει αντικείμενο ορθολογικής διαχείρισης, να αξιοποιηθεί οικονομικά, να διευκολυνθούν οι επικοινωνίες μέσω της κατασκευής οδικών αξόνων, να ενισχυθεί το εμπόριο μεταξύ των διαφορετικών περιοχών και, κυρίως, να προστατευτεί από εξωτερικές και εσωτερικές επιθέσεις. Οι πόλεις που διέθεταν τα μέσα για να υλοποιήσουν τα παραπάνω μπορούσαν να κατασκευάσουν οχυρώσεις, των οποίων ο ρόλος δεν είναι πάντοτε σταθερός.

Η αρχαιολογική και χωροταξική μελέτη αυτών των έργων επιτρέπει να αποκωδικοποιήσουμε τις στρατηγικές οι οποίες εφαρμόζονταν. Η άμυνα της ερετριακής επικράτειας στηριζόταν στους μεγάλους της δήμους, οι οποίοι καταλάμβαναν θέσεις στρατηγικής σημασίας. Το σύστημα αυτό επέτρεπε την ύπαρξη κέντρων εκκένωσης, στα οποία οι αγροτικοί πληθυσμοί μπορούσαν να βρουν καταφύγιο. Τα κέντρα αυτά, με τα φρούρια που βρίσκονταν εγκατεστημένα εκεί, λειτουργούσαν και για αντίσταση απέναντι στους εχθρούς. Πιστεύω ότι η άμυνα της Αττικής ήταν οργανωμένη με παρόμοιο τρόπο, με οχυρωμένα φρούρια γύρω από τους μεγάλους δήμους της Ελευσίνας, της Οινόης, των Αφιδνών, του Ραμνούντα και του Σουνίου. Η διαφορά εντοπίζεται, όμως, στη χωροταξική τοποθέτηση αυτών των φρουρίων, τα οποία συναντώνται μόνο στην περιφέρεια της Αττικής ενώ στην Ερέτρια απαντούν και στο κέντρο της επικράτειας. Η διαφορά αυτή μπορεί να εξηγηθεί από την επιμήκη μορφολογία της ερετριακής επικράτειας και την τοποθεσία της πρωτεύουσάς της μακριά από το κέντρο της.

Αυτό το μοντέλο, το οποίο δημοσιεύτηκε το 2012, μοιάζει σαφώς συνεκτικότερο από ένα αμιγές στρατιωτικό μοντέλο, το οποίο δεν λαμβάνει υπόψη την πολυπλοκότητα του κοινωνικού και οικονομικού ιστού της επικράτειας.

— Με εφελτήριο την Εύβοια, η ερευνητική σας επικράτεια εκτείνεται στην Ατ-

07

Ο Sylvian Fachard με τον Pierre Ducrey, πρώην Διευθυντή της Ελβετικής Αρχαιολογικής Σχολής, στην Αμάρυνθο το 2007, όταν αποκαλύφθηκε το πρώτο κτίριο του ιερού της Αρτέμιδος.

08

Το Σπίτι των Ανασκαφών της Ελβετικής Αρχαιολογικής Σχολής στην Ερέτρια. Παρέχει βιβλιοθήκη, γραφείο και δωμάτια για τους αρχαιολόγους.

09

Οχύρωση του Αγίου Νικολάου στα Στύρα (2004).





08



09



10

τική — ίσως και στη Βοιωτία; Στο άρθρο σας με τίτλο «Κοινοί παρονομαστές; Η ανάδυση της εδαφικής οργάνωσης στην Αθήνα και την Ερέτρια» [στα αγγλικά] συνδέετε τον δρόμο της ισονομίας και της δημοκρατίας που ακολούθησαν ταυτόχρονα οι δύο πόλεις με την επακόλουθη υιοθέτηση ενός νέου εδαφικού προτύπου, προσαρμοσμένου στις πραγματικότητες της καθημιάς. Πρόκειται, λέτε, για μια «εκπληκτική περίπτωση κρατικής διακυβέρνησης και εδαφικής ευφύιας». Θα θέλατε να μας πείτε γιατί;

Το γεγονός ότι η Ερέτρια υιοθέτησε περίπου την ίδια εποχή με την Αττική το σύστημα των δήμων του Κλεισθένη δεν πρέπει να είναι τυχαίο. Και στις δύο πόλεις, στα τέλη του 6ου αιώνα π.Χ., σημειώθηκε μια «επανάσταση» που αποσκοπούσε στην ισονομία, η οποία έθεσε τα θεμέλια για ένα δημοκρατικό πολίτευμα βασισμένο σε μια νέα πολιτειακή οργάνωση. Ένα τέτοιο σύστημα δημοκρατικής συμμετοχής, όμως, δεν είναι εύκολο να λειτουργήσει σε μια μεγάλη επικράτεια, έκτασης 1.400 ή 2.400 τετραγωνικών χιλιομέτρων. Οι πολίτες (ενήλικοι άνδρες) είναι απαραίτητο να εντάσσονται σε ένα συνεκτικό μοντέλο συμμετοχικής δημοκρατίας. Σε αυτό το πλαίσιο, το σύστημα των δήμων-φυλών-τριττύων στην Αττική προσφέρει ένα ιδιοφυές μοντέλο διακυβέρνησης, συνοχής και εδαφικής οργάνωσης, για πρώτη φορά στην ευρωπαϊκή ιστορία. Οι Ερετριείς με τη σειρά τους πιθανότατα το «αντιγράφουν», προσαρμόζοντάς το στην πραγματικότητα της δικής τους επικράτειας, με δήμους, φυλές και *χώρους* (περιφέρειες). Κατά τη γνώμη μου, μπορούμε μάλιστα να εκλάβουμε την προσαρμογή αυτή ως βελτίωση, αφού οι διάφορες περιφέρειες (*χώροι*) έχουν περισσότερο νόημα σε γεωγραφικό επίπεδο.

Από αυτό μπορούμε να πάρουμε ένα σπουδαίο μάθημα: το αρχαίο ελληνικό δημοκρατικό πολίτευμα προϋποθέτει μια χωρική και εδαφική οργάνωση, πράγμα το οποίο είναι απολύτως συναρπαστικό!

— Δεν σας αρέσουν οι κουκίδες στους χάρτες. Μοντελοποιώντας τα εδάφη των 139 δήμων του Κλεισθένη χρησιμοποιώντας Γεωγραφικά Συστήματα Πληροφοριών, έχετε τη δυνατότητα «να δείτε την Αττική σαν ένα μωσαϊκό από μικροπεριοχές και εδάφη δήμων αντί για τις συνηθισμένες γνώριμες κουκίδες στον χάρτη». Γράφετε αλλού ότι συνδυάζετε με κριτικό τρόπο τα δεδομένα της τεχνολογίας και μια ποιοτικού τύπου ανάλυση του αρχαιολογικού τοπίου. Θα μπορούσατε να μας δώσετε κάποιο παράδειγμα;

Ο κοινωνικός, οικονομικός, αστικός και θρησκευτικός ιστός των ελληνικών πόλεων είναι ιδιαίτερα σύνθετος. Οι κουκίδες στον χάρτη δεν μπορούν να αναπαραστήσουν αυτή την πολυπλοκότητα. Πιστεύω ότι η χρήση των εργαλείων της Πληροφορικής μάς επιτρέπει να ξεπεράσουμε τα όρια της παραδοσιακής χαρτογράφησης και να αναδείξουμε ορισμένες πραγματικότητες. Εργάζομαι με Γεωγραφικά Συστήματα Πληροφοριών για πάνω από 20 χρόνια. Τα εργαλεία αυτά μου επιτρέπουν να αποθηκεύω γεωγραφικές και αρχαιολογικές πληροφορίες και να πραγματοποιώ αναλύσεις που βασίζονται σε ένα ευρύ φάσμα δεδομένων: χωροταξική διάταξη οικισμών, μοντελοποίηση του κόστους μετάβασης μεταξύ θέσεων, αναλύσεις εγγύτητας, τριγωνοποίηση επιφανειών, αναλύσεις ορατότητας, μελέτες κατανομής θέσεων σε επίπεδο περιοχής, τεκμηρίωση της γεωργικής γης, κατανομή των πόρων, ανάλυση των περιοχών εκμετάλλευσης και των τροφωπαραγωγικών εκτάσεων, δίκτυα και διασυνδεσιμότητα. Ο συνδυασμός αυτών των πληροφοριών και αναλύσεων μπορεί να αναδείξει ορισμένα χαρακτηριστικά του αρχαίου τοπίου που δεν είναι ορατά με γυμνό μάτι. Με την προϋπόθεση, βέβαια, ότι θέτουμε τις σωστές ερωτήσεις και αναπτύσσουμε μια σταθερή προβληματική για την έρευνά μας.

— Αν δεν ήσασταν αρχαιολόγος, θα θέλατε να είστε τοπογράφος;

Είμαι ήδη! Τουλάχιστον με την αρχική έννοια της τοπογραφίας, ως «περιγραφής ενός τόπου». ■