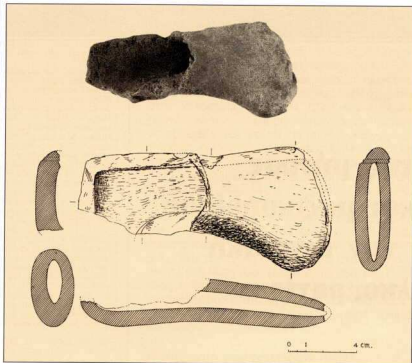


# **Η δυναμική της μήτρας στην τυποποίηση και μαζικοποίηση «εικόνων» κατά την αιγαιακή Ύστερη Χαλκοκρατία**

**Χρήστος Μπουλώτης**

Κέντρον Ερεύνης της Αρχαιότητος, Ακαδημία Αθηνών

Στην ιστορία του υλικού πολιτισμού πολλά υπήρξαν τα κατά καιρούς τεχνικά επινοήματα που έρχονταν να αλλάξουν δραστικά τη φυσιογνωμία της παραγωγής, με όρους ποιοτικής ή/και ποσοτικής βελτίωσης, επινοήματα που είχαν συχνά άμεσες επιπτώσεις στις κοινωνικο-οικονομικές δομές. Κι επειδή η τεχνογνωσία, με τα μυστικά και τις δυνατότητές της, αποτελεί διαφοροποιό παράγοντα μέσα σε ένα κοινωνικό μόρφωμα, ενέχει εκ των πραγμάτων δύναμη, η οποία, με τον έναν ή τον άλλο τρόπο, υπηρετεί την κυρίαρχη ιδεολογία και εξουσία. Στο προϊστορικό, ειδικότερα, και πρωτοϊστορικό Αιγαίο η κινητοποιός δυναμική των τεχνικών επινοημάτων και η συναφής έννοια της τεχνικής εξειδίκευσης γίνονται αισθητές για πρώτη φορά εναργώς κατά την Πρώιμη Χαλκοκρατία σε συνάρτησή με την ανάδυση του πρώιμου εξαστισμού, ενώ η επενέργειά τους προσλαμβάνει ακόμη μεγαλύτερες διαστάσεις, όπως ήταν φυσικό, στους κόλπους των ανατορικών κοινωνιών της 2ης χιλιετίας π.Χ., της μυκηναϊκής και μυκηναϊκής, σε πυραμιδοειδώς δηλαδή ιεραρχημένες κοινωνίες. Απτά στοιχεία για τον υψηλό βαθμό τεχνογνωσίας, πλάι στην αρχαιολογική μαρτυρία, μας δίνουν και οι γραπτές μαρτυρίες των πινακίδων της μυκηναϊκής Γραμμικής Β κυρίως γραφής, οι οποίες μιλούν από ανατορική σκοπιά με σαφήνεια για τη διακίνηση πρώτων υλών και λογής τεχνημάτων και κυρίως για τη μέχρι εκζήτησης τεχνική εξειδίκευση. Η αυτούπαγωγή, κατά τους ιστορικούς χρόνους, διαφόρων τεχνικών ομάδων στην προστασία ειδικών θεοτήτων, αλλά και η αναγωγή πολλών τεχνών και σημαντικών τεχνικών επιτευγμάτων σε θεότητες και μυθικούς ήρωες υπογραμμίζουν ακριβώς τη σημασία της εξειδικευμένης τεχνογνωσίας στον εν κοινωνία βίο, αρχής γενομένης με το ύψιστο δώρο της φωτιάς, που χάρισε στους θνητούς ο πρώτος ευεργέτης της ανθρωπότητας, ο ρέμπελος Προμηθέας, για να γίνει αυτή η μητέρα όλων των τεχνών: «από αυτήν αμέτρητες τέχνες θα μάθουν» (Αισχύλος, *Προμηθέας Δεσμώτης*, στ. 254). Ωστόσο, αρχετυπική μορφή του θεικού τεχνίτη στην ελληνική μυθολογία υπήρξε ο χλωός χαλκιάς, ο Ήφαιστος της μεταλλοτεχνίας, ενώ δυο άλλες πανάρχαιες τέχνες, η υφαντική και η κεραμική, τέθηκαν υπό την προστασία της Αθηνάς *Εργάνης*.



1. Πήλινη μίτρα μιας χρήσης για την κατασκευή μπρούτζινου πέτακου με τη μέθοδο της κηρόχυσης. Από την Πολιότητα της Λήμνου. Κουανή περίοδος (πρώιμη 3η χιλιετία π.Χ.).

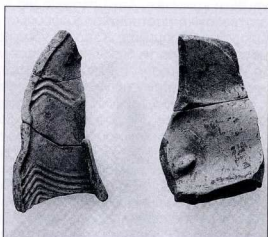
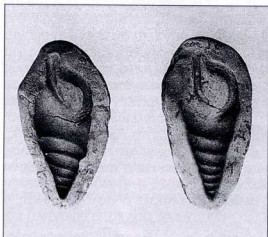
1. Σαν γενική αρχή, θα πρέπει να υπογραμμισθεί, όπως εξέθεσα διεξοδικότερα αλλού<sup>1</sup>, ότι οι εκάστοτε νέες τεχνολογικές επινοήσεις ασκούσαν στην παραγωγή μεταμορφωτική δράση η οποία, με τη λογική της αλυσιδωτής αντίδρασης, υπερβαίνοντας τα στενά όρια ενός συγκεκριμένου τεχνικού τομέα, απλώνονταν βαθμιαία και σε άλλους τομείς, συναφείς ή μη. Από την άποψη αυτή ιδιαίτερα χαρακτηριστική είναι η περίπτωση της μίτρας, της αρχαιότερης κυριολεκτικά μηχανής για μαζική παραγωγή και τυποποίηση στην ιστορία του πολιτισμού, που μπήκε δυναμικά από την πρώιμη 3η χιλιετία π.Χ. (Πρωτοχαλκή II) στον εξοπλισμό των τεχνιτών για τη χύτευση μεταλλικών, και ιδιαίτερα μπρούτζινων τεχνεργών (εργαλεία, όπλα). Πολύ πλατύτερες εφαρμογές γνώρισε, ωστόσο, η μίτρα κατά τη 2η χιλιετία π.Χ. –ιδίως σε ανακτορικό πλαίσιο–, όπως για την κατασκευή πλαστικών ρυτών<sup>2</sup> ειδωλίων και, κυρίως, κοσμημάτων, εικονιστικών πλακιδίων και διάφορων άλλων μικροτεχνιμάτων, από μέταλλο, πηλό, φαγε-

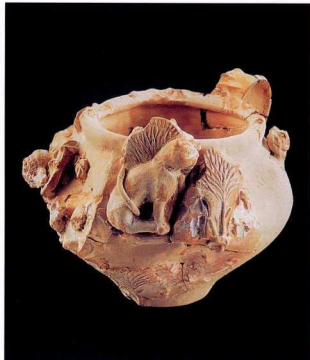
ντιανή και υαλόμαζα, χρησιμοποιώντας παράλληλα και για την επεξεργασία σφυρηλατών ελασμάτων με εικονιστικό προπάντων διάκοσμο.

Στις πρωιμότερες σωζόμενες μίτρες του αιγαιικού χώρου συγκαταλέγεται μία πήλινη από την Κουανή περίοδο της Πολιότητας (εικ. 1) –μήτρα μιας χρήσης για την κατασκευή χάλκινου προφανώς πέτακου με τη μέθοδο του «χημένου κεριού», της κηρόχυσης<sup>3</sup>, που ήταν σε χρήση στην Εγγύς Ανατολή από την περίοδο Jemdet Nashr (αρχές της 3ης χιλιετίας π.Χ.) και διαδόθηκε ευρέως στη Μικρά Ασία, από όπου, ως φαίνεται, πέρασε και στη Λήμνο πολύ νωρίς, στις αρχές της Πρώιμης Χαλκοκρατίας<sup>4</sup>, δικαιολογώντας έτσι, μαζί με άλλα συναφή ευρήματα, τον καιρικό ρόλο που αναγνωρίζει γενικά η αρχαιολογική έρευνα στο νησί του Ηφαίστου ως πύλης για την είσοδο της νεόφαντης στο Αιγαίο μεταλλοτεχνίας. Με ανάλογες μίτρες μιας χρήσης, για τη μέθοδο της κηρόχυσης, ή με μίτρες πολλαπλών χρήσεων (δίλοβες-κλειστές ή μονές-ανοιχτές) –μαρτυρημένες από την Πρωτοχαλκή II– κατασκευάστηκαν ασφαλώς τα περισσότερα μεταλλικά αντικείμενα της Πρώιμης Χαλκοκρατίας, αν και οι ίδιες οι μίτρες αποτελούν σχετικά σπάνιο ανασκαφικό ευρήμα στον κυρίως αιγαιικό χώρο<sup>5</sup>. Η χρήση, πάντως, μίτρων θεωρείται εξελικτικά το τελευταίο στάδιο μιας μακραινής πορείας στην επεξεργασία των μετάλλων και ειδικότερα στη χαλκοουργία: με πρώτο στάδιο την κρυσά σφυρηλάτηση του «φυσικού» χαλκού, δεύτερο την πυράκωση του μετάλλου για να διευκολύνεται η σφυρηλάτησή και, τρίτο, το λιώσιμο και χύσιμο του μετάλλου σε μίτρα<sup>6</sup>.

II. Με την ίδρυση των πρώτων ανακτόρων, η μινωική Κρήτη έγινε το ιδεωδώς εύκρατο πλαίσιο για την ανάδειξη της μίτρας σε πολυσήμαντο «εργαλείο», το οποίο τροποποιούσε δραστικά τους δείκτες ποιότητας, ποσότητας και ποικιλομορφίας στην παραγωγή ή διακίνηση λογής τεχνιμάτων, με άμεση επίδραση στις οικονομικές παραμέτρους και στην ανάγκη για συνεχή πρόβολή και αυτοπροβολή της άρχουσας τάξης μέσα προπάντων από τα αντικείμενα γοητρών (prestige goods). Μια ενδεικτική εικόνα για την Παλαιοανακτορική περίοδο, και ιδιαίτερα για τη Μεσομινωική II φάση (18ος αι. π.Χ.), μας δίνουν οι μίτρες που βρέθηκαν σε εργαστήρια του λεγόμενου Quartier Mu,

2-3. Πήλινες μίτρες για την παραγωγή πήλινων κοσμημάτων που θα χρησιμοποιούν ως επιθήματα σε αγγεία. Από το Quartier Mu των Μαλίων. Παλαιοανακτορική περίοδος (MM II φάση).



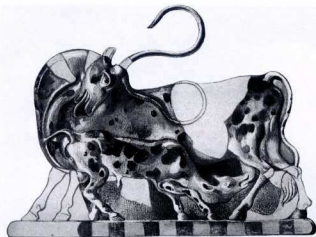


σε άμεση δηλαδή γειτνίαση με το ανάκτορο των Μαιών. Προκειται για μήτρες δύο ειδών: α) πήλινες, για την κατασκευή ανάγλυφων πήλινων εικονιστικών επιθημάτων σε αγγεία (εικ. 2-3)<sup>7</sup>, και β) σχιστολιθικές –μόνες ή διλοβές– για τη χύτευση μπρούτζινων εργαλείων και διπλών πελέκων<sup>8</sup>, σύγχρονες, ως φαίνεται, με μία μήτρα αιχμής βέλους από τον Πύργο (Μυρτος)<sup>9</sup>. Για την άμεσως επόμενη φάση (MM II), στα Μάλια πάλι, οι ανασκαφές του F. Charoutier κοντά στη βόρεια πρόσοψη του ανακτόρου απέδειξαν, το 1928, ικανά στοιχεία ως προς τη χρήση σχιστολιθικών μητρών για την κατασκευή πάλι πελέκων και άλλων εργαλείων<sup>10</sup>. Ενώ η δεύτερη αυτή κατηγορία, που υπηρετούσε αμιγώς πρακτικές ανάγκες, είχε γερή παράδοση στους κόλπους της μεταλλοτεχνίας ήδη από την πρώτη 3η χιλιετία π.Χ., οι πήλινες μήτρες για την κατασκευή ανάγλυφων εικονιστικών μοτίβων από πήλο, αποτελώντας τις παλαιότερες γνωστές της μινωικής Κρήτης, κάνουν αισθητή για πρώτη φορά την τάση για εκδήληση στη διακόσμηση αγγείων με επίθετα εικονιστικά μοτίβα, τα οποία μπορούσαν να παραχθούν στερεότυπα πλέον με τρόπο μηχανιστικό. Η ποικιλία και η ποιότητα των σωζόμενων αγγείων της εποχής με ανάγλυφα πήλινα επιθήματα σε μορφή πτηνών, ζώων, Σφίγγας, δένδρων κ.ά. (εικ. 4-5)<sup>11</sup> μαρτυρούν σαφώς τη σημασία που άρχισαν να προσδίδουν οι ανακτορικές κοινωνίες της Κρήτης στη χρήση μητρών για τη μαζική παραγωγή «εικόνων», συμβολικού το πλείστον χαρακτήρα, οι οποίες, κατά την Παλαιοανακτορική εποχή (από τη MM II και εώς), μαζί με τις γραπτές παραστάσεις της κεραμικής και τις έγγλυπτες της σφραγιδογλυφίας, αρθρώνουν βαθμιαία ένα πλούσιο εικονιστικό λεξιλόγιο («εικονότυποι»), που θα γίνει πολύπτυχο και σύνθετα αφηγηματικό από την αυγή της Νεοανακτορικής εποχής και εώς. Συνάμα όμως, οι παλαιοανακτορικές αυτές εικονιστικές μήτρες προοιμιάζονται την ευρεία χρήση που θα

γνωρίσουν τουλάχιστον από τον αρχόμενο 16ο αιώνα π.Χ. ανάλογες μήτρες για την παραγωγή λογής τεχνιμάτων γοήτρου από φαγεντιανή πρώτα και ύστερα, από τον εκπνεύοντα 15ο, από υαλομαζιά κατά τον 14ο και 13ο αιώνα π.Χ., από υαλομαζιά, οπότε, όπως θα δούμε, φθάνει στο απόγειό της η μαζικοποίηση και η τυποποίηση εικονιστικών ανάγλυφων κοσμημάτων.

Η τεχνονομία της ρευστοποίησης φαγεντιανής και υαλομαζίας με τη βοήθεια φωτιάς και στη συνέχεια το χύσιμο τους σε μήτρες –διαδικαστικά στάδια που συνδέουν στενά τα δύο αυτά υλικά με τις διαδικασίες της μεταλλοτεχνίας– ήρθε προφανώς από την Αίγυπτο και τη βόρεια Συρία αντίστοιχα<sup>12</sup>, περιοχές όπου φαγεντιανή και υαλομαζιά είχαν μακρά παράδοση, επιτεινόμενες σε μεγάλο βαθμό και τη χρήση μητρών<sup>13</sup>. Μια φευγαλέα, έστω, επισκόπηση των σωζόμενων φαγεντιανών «εικόνων» του 16ου αιώνα π.Χ., κυρίως από τους Ιεροούς Αποθέτες (Temple Repositories) του ανακτόρου της Κνωσού, αλλά και από τους Ταφικούς Περιβόλους των Μυκηνών αρκεί για να καταδείξει τις εξαιρετικές δυνατότητες των μητρών στη σύνταξη διακοσμητικού-συμβολικού όσο και αφηγηματικού λόγου μέσα από επαναλαμβανόμενες κατά το μάλλον ή ήττον «εικονότυπους». Καλλιτεχνήματα υψηλής εκτέλεσης από τους κνωσιακούς Ιεροούς Αποθέτες<sup>14</sup> αποστέλνουν τα ελαφρώς ανάγλυφα «επιθήματα» πλακίδια με αίγα και αεγελόδα που θάβλζουν τα μικρά τους (εικ. 6-7), οι ιερές εσθίτες, τα χελιδνοψάρα, οι ναυτίλοι κ.ά., κατασκευασμένα προφανώς σε αβαθείς ανοιχτές μήτρες από πήλο ή ίσως και από έξιλο. Στις περιπτώσεις αυτές το πίσω μέρος της παράστασης διαμορφώνεται ελεύθερα με το χέρι, ή μπορούσε η επιπεδικότητά του να επιτυγχάνεται με την τοποθέτηση μιας μικρής λείας πλάκας<sup>15</sup>. Για την επινοητικότητα των μινωικών τεχνιτών αξίζει να σημειώσουμε εδώ ότι ευκαιρικά θα κατασκευα-

4-5. Πήλινα διακοσμητικά επιθήματα αγγείων που έγιναν με μήτρα. Από τα Μάλια. Παλαιοανακτορική περίοδος (MM II φάση).



6-7. Πλακίδια από φαγεντιανή που κατασκευάστηκαν με μήτρες. Βρέθηκαν στους Ιερούς Αποθέτες του ανακτόρου της Κνωσού. ΜΜ ΙΙΙΒ-ΥΜ ΙΑ χρόνων.

ζαν εύκολα μήτρες με την εμπέση κάποιων έτοιμων «τύπων» πάνω σε λεπτόκοκκο καθαρό πηλό, ο οποίος στη συνέχεια ψηφνόταν για να αποκτήσει την απαραίτητη σκληρότητα. Αυτή θα ήταν η περίπτωση κυρίως μητρών με «τύπους» πραγματικών θαλάσσιων οστρέων<sup>16</sup>. Με την ίδια μέθοδο υποθέτει κανείς εύλογα ότι έγιναν και κάποιες μικροσκοπικές ΥΜ ΙΑ πήλινες μήτρες από τους εργαστηριακούς χώρους στον Πόρο-Κατοσμάτι, το λιμάνι της Κνωσού<sup>17</sup>: Ειδικότερα ο «τύπος» της γυναικείας μορφής σε μια τέτοια διλοβή πηλινη μήτρα, που χρησιμοποιε στην παραγωγή χυτών περιπτών, μπορούσε κάλλιστα να είχε κερδηθεί με την εμπέση μικρών ληθινών ή χάλκινων γυναικείων περιπτών σαν κι αυτά που ανακαλύφθηκαν στην ίδια περιοχή<sup>18</sup>.

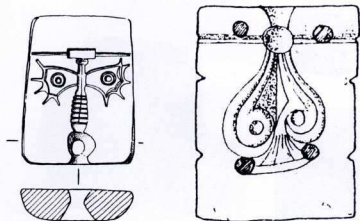
Δεν χωρά αμφιβολία ότι η ανακτορική Κρήτη, λόγω των πρώιμων συντονισμένων επαφών της με τους μεγάλους ααιλικούς πολιτισμούς της Αιγύπτου και της Ανατολής, που αποτέλεσαν από πολλές απόψεις το προς μίμηση λαμπρό πρότυπο, υπήρξε, όπως ήδη σημειώσαμε, ο αυτονόητος χώρος υποδοχής των νέων υλικών (φαγεντιανή, υαλόμαζα) και της συναφούς τεχνολογίας, από όπου και η εξεκίνωσή τους σε τόπους που γνώρισαν πολιτιστικά την ευεργετική μινωική επίδραση. Κατά τους πρώτους μάλιστα αιώνες της Ύστερης Χαλκοκρατίας, ιδίως με το μπόλιασμα του μινωικού με τον μινωαϊκό κόσμο και την ανάδυσση στην ηπειρωτική Ελλάδα μιας σφρηγής κοινωνικής ελίτ και αργότερα – γύρω στο 1400 π.χ. – των ανακτορικών μορφωμάτων, με αυξημένη, όπως ήταν επόμενο, τη ζήτηση σε αντικείμενα γοήτρου, η χρήση μητρών διευρύνθηκε κατά πολύ και στην παραγωγή – διά της σφρηγλάτησης κυρίως – ανάγλυφων χρυσών ελασμάτων. Τέτοια εικονιστικά ελάσματα γίνονταν κοσμητικά (κυρίως ψηφροί), επιρράμματα υφασμάτων σαν κι αυτά που ανακαλύφθηκαν άφθονα προπάντων στον Ταφικό Περιβόλο Α των Μικηνών, διακοσμητικά επίθηματα σε αγγεία και επενδύσεις ξύλινων κιβωτιδίων, η ενίοτε, κοσμούσαν πολύτιμα αγγεία με αφηγηματικές σκηνές. Με τη συνένωση, τέλος, σφρηγλάτων σε χωριστές μήτρες ελασμάτων κατασκευάζονταν και περίοπτες μικροτεχνικές ανθρώπινες μορφές καθώς και μορφές ζώων<sup>19</sup>. Η ευρεία αυτή διάχυση «εικότων» σε διαφορετικές ταυτόχρονα κατηγορίες της επίσημης τέχνης, που συ-

νέκλιναν ωστόσο στη χρήση μήτρης, συνέβαλε, με τον τρόπο της, στη δημιουργία μιας Καλλιτεχνικής Κοινής, της οποίας οι ρυθμοί επιταχύνθηκαν καθοριστικά και από τη δράση, ως φαίνεται, των ίδιων τεχνιτών σε διαφορετικούς ταυτόχρονα τομείς της μικροτεχνίας<sup>20</sup>.

III. Είναι αξιοσημείωτο ότι, σε αντίθεση με την πληθώρα των εικονιστικών μικροτεχνιμάτων γοήτρου από φαγεντιανή και χρυσό που κατασκευάστηκαν κατά τους δύο πρώτους αιώνες της Ύστερης Χαλκοκρατίας σαφώς με τη βοήθεια μήτρης, πραγματικές μήτρες *in corporo* αποτελούν μέχρι σήμερα ένα σπάνιο σχετικά ανασκαφικό εύρημα στην Κρήτη<sup>21</sup>. Μια τέτοια κνωσιακή μήτρα από στεατίτη (εικ. 8) με «τύπους» στις τρεις πλευρές της (μικρογραφική ανθρώπινο χέρι, ροδάκα, μηνίσκος κ.ά.), αναγόμενη, σύμφωνα με τον Α. Evans, στη φάση που ακολούθησε τους Ιερούς Αποθέτες του ανακτόρου, χρησιμοποιήθηκε πιθανότατα για το χύσιμο φαγεντιανής<sup>22</sup>. Με βάση το συγκεκριμένο αυτό παράδειγμα, που βρέθηκε σε παράρτημα στα ΒΔ, του ανακτόρου, αλλά και με κάποιες ενδείξεις από τη νότια πτέρυγα του ανακτόρου της Ζάκρου επεχείρησε η Κ. Polinger Foster να εντοπίσει εργαστήρια φαγεντιανής<sup>23</sup>. Από τον ΥΜ ΙΑ πάλι χροϊκό ορίζοντα προέρχονται και οι προαναφερθείσες μικρές πήλινες μήτρες των εργαστηρίων στον Πόρο-Κατοσμάτι για την παραγωγή κοσμημάτων (βουκράνιο, γυναικεία μορφή κ.ά.)<sup>24</sup> από χυτό μέταλλο, ενδοχώρας δε και από φαγεντιανή ή υαλόμαζα. Το ενδεχόμενο της υαλόμαζας αποκτά για την προβληματική μας ιδιαίτερη σημασία καθώς ο Πόρος απέδωσε ανασκαφικά μερικές από τις παλαιότερες μαρτυρίες για την επεξεργασία τεχνημάτων υαλόμαζας, τόσο με την εύρεση πρώτης ύλης στα εργαστήριά του<sup>25</sup> όσο και με έξι γυάλινες σφρηγίδες και ψηφρους περιδεραίων σε ΥΜ ΙΑ ταφικά σύνολα<sup>26</sup>, κατασκευασμένες ασφαλώς σε μήτρες. Από τον εξωκρητικό αυτή τη φορά χώρο, συγκεκριμένα από το Εμποριό της Χίου, προέρχεται μια άλλη μικρή ορθογώνια μήτρα από χλωρίτη (μικ. 4,5 εκ.), προφανώς μινωική, η οποία, σαν κι αυτές του Πόρου και μία μεταγενέστερη (ΥΜ ΙΙ) από το Παλαϊκαστρο (εικ. 10)<sup>27</sup>, ομοίως γυάλινη και λίθινη (μικ. 4,7 εκ.), φέρει έναν μόνον «τύπο» – μια κολιγραφημένη πεταλούδα με ανοιγμένα φτερά (εικ. 9)<sup>28</sup>. Η χρονολόγηση της κατασκευής της, με



βάση κυρίως μορφολογικά χαρακτηριστικά της έγγλυπτης πεταλούδας, στην αρχόμενη Ύστερη Χαλκοκρατία και η εύρεσή της σε ένα πολύ ωσπερότερο στρώμα (YE III B - YE III Γ) είναι ενδεικτικές για τη μακροβιότητα παρόμοιων μητρών από γενιά σε γενιά<sup>29</sup>. Αν, όπως όλα δείχνουν, κατασκευάσθηκε πράγματι στην Κρήτη, πριν από το τέλος της YM I, δηλαδή πριν από το 1450 π.Χ., τότε συγκαταλέγεται στα πρωιμότερα εν γένει δείγματα αιγαιακών μητρών κοσμηματοτεχνίας. Το ταξίδι της από ένα ανακτορικό κέντρο σε ένα νησιωτικό οικισμό δεν εκπλήσσει, αφού είναι αρχαιολογικά πολλαπλώς μαρτυρημένη η κινητικότητα μικρών τεχνιτών και κρητικών τεχνιμάτων στο Αιγαίο, ιδίως κατά τη MM III-YM I, την κατ' εξοχήν δηλαδή περίοδο της θρυλούμενης Θαλασσοκρατίας του Μίνωα. Ιδιαίτερα ενδιαφέροντα για την ιστορία της συγκεκριμένης μήτρας είναι επιπλέον η μεταποίηση της δευτερογενούς σε περίοπτο, όπως υποστήριξε ο S. Hood<sup>30</sup>, κρινόμενα από τη διαμερήσηση στην ανάρτησή της μία στενή τη απόληξη, αν και θα μπορούσε κανείς να αντιτάξει ότι και σ' αυτήν ακόμη τη μορφή της ήταν να δυνατόν να χρησιμοποιηθεί για τη δημιουργία σφουρήλατων ελασμάτων πεταλούδας.



IV. Η σπανιότητα εικονιστικών μητρών κατά τον 16ο και 15ο αιώνα π.Χ., σφειδόμενη ίσως εν μέρει στην κατασκευή τους από φθαρτά ή αλλοιωμένα υλικά και εν μέρει στο δαίμονα της διατήρησης, καθώς επίσης στη λειτουργία πολυδραστηρίων εργαστηρίων και σε τόπους έξω από τα ανακτορά<sup>31</sup>, γίνεται ακόμη περισσότερο αισθητή, αν ληφθεί υπόψη ο μεγάλος συγκριτικά αριθμός μητρών (εικ. 9-14) που ήλθαν στο φως από τον 14ο και 13ο αιώνα π.Χ. στη μυκηναϊκή ηπειρωτική Ελλάδα<sup>32</sup> – με βορειότερο γεωγραφικά ένα παράδειγμα από τη μυκηναϊκή Βασαλία (Ιωλκός)<sup>33</sup> – στην Κρήτη<sup>34</sup>, σε άλλα νησιά του Αιγαίου, όπως η Χίος (Εμποριό)<sup>35</sup> και πρόσφατα τα Ψαρά<sup>36</sup>, καθώς επίσης στη Μικρασιατική ακτή (περιοχή Σμύρνης)<sup>37</sup> και στην Κύπρο (Εγκώμη)<sup>38</sup>, και μάλιστα συχνά σε έλλογες ανασκαφικές συνθήκες, όπως είναι αφενός το φυσικό λειτουργικό τους πλαίσιο, τουτέστιν εργαστηριακοί χώροι<sup>39</sup>, και αφετέρου οι τάφοι, όπου αποτέθηκαν ως κτερίσματα προφανώς των κατόχων τους τεχνιτών. Η κατασκευή τους από γρανίτη, βασάλτη, χριστόλιθο, κυρίως όμως από μαλακό ευκατέργαστο στεατίτη, ο οποίος διευκόλυνε τα μέγιστα το σκόλισμα μικρογραφικών κατατήξευτων παραστάσεων, με αντοχή στη θερμότητα<sup>40</sup> και στις πολλαπλές χρήσεις, εξηγεί ικανοποιητικά, από καινού με τους νεούς προσανατολισμούς και την ποσοτική εκτίναξη της κοσμηματοτεχνίας, και τον καινό αριθμό διασωθεισών μητρών από τους δύο κυρίως μυκηναϊκούς ανακτορικούς αιώνες.

Οι περισσότερες μήτρες της εποχής αυτής για την κατασκευή κοσμημάτων (δολοβες-κλειστές ή μονές-ανοιχτές) βρέθηκαν, όπως ήταν αναμενόμενο, στα μεγάλα ανακτορικά κέντρα της Κνωσού (και στον γειτονικό Πόρο-Καταμαπέ)<sup>41</sup>, των Μυκηνών<sup>42</sup> και της Θήβας<sup>43</sup>, καθώς επίσης στην Αθήνα<sup>44</sup> και πρόσφατα στην ακρόπολη της Μιδέας<sup>45</sup>, χωρίς να λείπουν σποραδικά παραδείγματα από οικισμούς της μυκηναϊκής περιφέρειας, όπως τα Νιχώρια<sup>46</sup>, η Κίρρα<sup>47</sup>, η Ελευσίνα<sup>48</sup> ή

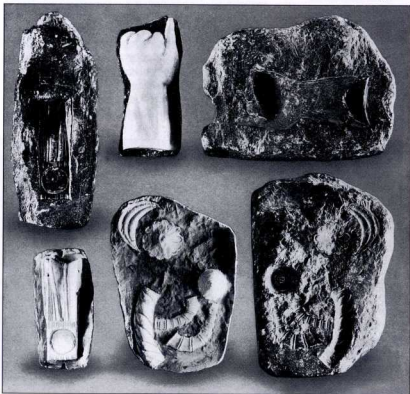
ακόμη από τον Εξοβρόχο που είναι τα απομακρυσμένα Ψαρά<sup>49</sup>. Έτσι, ξεκινάει η μέχρι τώρα αποπαισία τους από τα ανακτορικά κέντρα της Πύλου και της Τίρυνθας, γεγονός που θα μπορούσε να σφειδώνεται, όπως στην περίπτωση μητρών για φαγεντιανή, στις παραεξέσεις του δαίμονα διατήρησης και στη λειτουργία σχετικών εργαστηρίων έξω από το άμεσο οικιστικό περιβάλλον του ανακτορού, ενδοχόμενως δε και σε παραρτημάτια κείμενα σε ικανή απόσταση, όπως συνάγεται από τέτοιου είδους εργαστηριακούς χώρους έξω από την ακρόπολη των Μυκηνών (π.χ. των σφαιγών), «Οικία των ασπίδων» καθώς και, έμμεσα, από τις πινακίδες Γραμμικής Β.

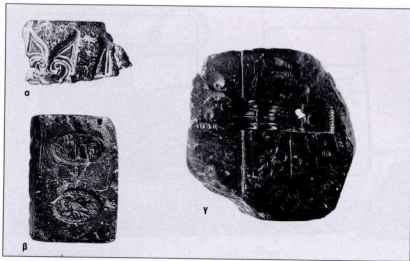
Αν εξαιρέσει κανείς τις μήτρες κρικών δαχτυλιδιών (εικ. 14)<sup>50</sup> και περονών<sup>51</sup>, στην πλειονότητά τους οι υπόλοιπες για παραγωγή ανάλυφων κοσμημάτων φέρουν στενά συνταγματικούς πολυαριθμούς «τύπους», με τρόπο ώστε να γίνεται

9. Μικρή μήτρα από γλυφίτη με «τύπο» ψήφου-περίοπτο σε μορφή πεταλούδας. Από το Εμποριό της Χίου. Βρέθηκε σε YE III-YE III Γ ανάσφα. Φαίνεται όμως ότι είναι μινωικής κατασκευής (πριν το 1450).

10. Μικρή λίθνη μήτρα από στεατίτη με «τύπο» ψήφου σε μορφή κισοφύλλου και πάπυρου. Από το Παλαίοστρο. YM III (χρ.) κρινών.

8. Μήτρα από στεατίτη με διάφορους «τύπους» στις τρεις πλευρές της (βλ. και τα συνάρτημα εικόνας). Από την Κνωσό, σε παράστημα ΒΔ του ανακτορού. Πιθανότατα YM IA χρινών.



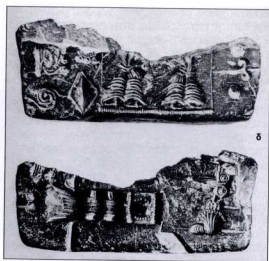


11. Κρητικές και μυκηναϊκές λίνθνες μίτρες για την κατασκευή κοσμημάτων:  
α. Από Βολκυτό τάφο στην Κεφάλα Κνωσού.  
β. Από την Ελευσίνα, για την κατασκευή πιθανότατα αφενδόνης δοχτυλιδίων.  
γ. Από τις Μυκήνες (σήμερα στη Βοστώνη), με εγχάρακτα σύμβολα Γραμμικής Β γραφής.  
δ. Από τις Μυκήνες, με «τύπους» και στις δύο πλατιές επιφάνειές της.

πλήρης εκμετάλλευση όλων των επιφανειών τους. Εκμετάλλευση συχνά μέχρι υπερβολής, όπως με την ακραία περίπτωση μιας μίτρας από την «Οικία της ακρόπολης» (Citadel House) των Μυκηνών, που εμφανίζει συνολικά 23(!) «τύπους», έγγυλπτους και στις έξι πλευρές της<sup>52</sup>.

Πάπυροι, κρίνα, κρινοπάπυροι, κισσόφυλλα, κρόκoi και ρόδακες, αχιβάδες, ναυτίλοι-αργοναύτες, χρυσαλίδες, μέλισσες, πτηνά και ζώα, κι ακόμη οκτώσχημες ασπίδες, γυναικείες μορφές, δαιμονικά όντα κ.ά. απαρτίζουν το λεξικό των χαρακτηριστικών «εικονότυπων» της εποχής, ενώ δεν λείπουν και σπανιότεροι «τύποι», όπως λόγω χάρη στην ΥΜ ΙΙΑ1 μίτρα από τον Πόρο Ηρακλείου και σε μια από τις μίτρες της Σητείας (εικ. 13).

**V.** Η μακραιώνη πορεία που είχε διαγράψει η μίτρα, με ποικίλες τις εφαρμογές της σε διάφορους τομείς του υλικού πολιτισμού μέχρι και τον εκπνέοντα 15ο αιώνα π.Χ., κορυφώθηκε, πράγματι, εντυπωσιακά, όπως προαναφέραμε, κατά τους δύο επόμενους αιώνες με την εντατικοποίηση της χρήσης της στους κόλπους της κοσμηματοτεχνίας, μιας χρήσης πρωτόγνωρης σε τέτοια κλίμακα στον αιγαιακό κόσμο<sup>53</sup>. Ποτέ άλλοτε το ευλογημένο αυτό «εργαλείο» δεν συναιρούσε καλύτερα τις μηχανιστικά παραγωγικές του δυνατότητες και τις αισθητικές στοχεύσεις μιας



κοινωνίας άπληστης για κόσμηση. Περισσότερο όμως και από τα ίδια τα ευφενδόντα δείγματα μίτρων από τους δύο αυτούς αιώνες εμφανίζουν την «κατάχρηση» της μίτρας τα απειράριθμα πραγματικά κοσμήματα από βαθυκίανη κυρίως υαλομαζα καθώς και τα συγκριτικώς σπανιότερα από σφυρήλατά ελάσματα χρυσού (εικ. 15-17), σε τύπους ενίοτε πανομοιότυπους με εκείνους της υαλομαζας (εικ. 18-19) – προϊόντα της ίδιας μίτρας<sup>54</sup>. Αποτελώντας μέλη ως επί το πλείστον περιδεραιών, που τα βλέπουμε σε τρεις ή τέσσερις σειρές και στο λαϊμό των γυναικών της τοιογραφίας της πομπής από τη Θήβα<sup>55</sup>, αλλά και διαδημάτων<sup>56</sup>, ή επιρραπτα στολίδια, ανακαλύπτονται σε ταφικά συνόλα απανταχού της μυκηναϊκής «επικράτειας» (εικ. 15-21), για να εικονογραφηθούν έτσι με τον παραστατικό τρόπο την εξάπλωση μιας Καλλιτεχνικής Κοινής<sup>57</sup> που διατρέχει τώρα όλα τα κοινωνικά στρώματα. Με τη βοήθεια, περαιτέρω, μίτρας κατασκευάζονται ευκαιριακά και σφραγίδες από υαλομαζα<sup>58</sup> –πρωτομαρτυρημένες, όπως είδαμε, κατά την ΥΜ ΙΑ στον Πόρο Ηρακλείου– καθώς επίσης μικρά εικονιστικά πλακίδια από την ίδια ύλη. Τα τελευταία αυτά προορίζονταν για ένθεση, μαζί με άλλα υλικά (κυρίως χρυσός και ελεφαντόδοντο), σε πολυτελή έπιπλα (τράπεζες, θρόνους, υποπόδια), όπως μαρτυρούν ρητά πινακίδες Γραμμικής Β από την Πύλο (PY Ta 642, Ta 714)<sup>59</sup> – μια κροπαράδοτη πρακτική του Μεσοποταμιαί, τη Συρία και την Αίγυπτο που επέδρασε σαφώς στα γούστα της αιγαιακής ανατολικής ελίτ.

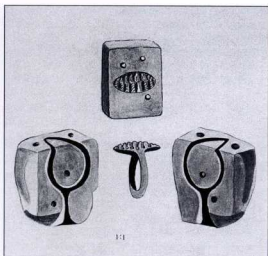
Μια τέτοια ποσοτική εκτίναξη στους κόλπους της μυκηναϊκής κοσμηματοτεχνίας και της μικροτεχνίας γενικότερα, που πήρε κυριολεκτικά τις διαστάσεις καλιάζοντος συρμού, δεν θα ήταν βέβαια εφικτή χωρίς την επενέργεια της μίτρας σε συνδυασμό με τη χρήση ενός φτηνού συγκριτικά υλικού, της υαλομαζας<sup>60</sup>, εισαγμένης και από την Ανατολή σε έτοιμη μορφή υαλόπλυνθων (glassingots) τυποποιημένου σχήματος και βάρους, όπως συνάγεται για τον ύστερο 14ο και αρχόμενο 13ο αιώνα π.Χ. από το μεγάλο φορτίο (175 κομμάτια) του ναυαγίου στο Ουλού Μπουρού<sup>61</sup>. Αναμφίβολα, στη βαθυκίανη κυρίως εκδοχή της, λεπτογούσε η υαλομαζα «λουζιονιστικά» ως υποκατάστατο του ακριβού και χρονοβόρας καταργασίας λαζουρίτη (lapis lazuli) –δηλαδή του

12. Μίτρα στεατίτη για την παραγωγή κοσμημάτων (βλ. και εγχάρυα). Από την ακρόπολη των Μυκηνών. ΥΕ ΙΙΙ χρόνων (14ος-13ος αι. π.Χ.).





κιάου- ενός ημιπολύτιμου λίθου που κατέληγε στο Αιγαίο, μέσω των περιπλοκών εμπορικών δικτύων, από το μακρινό Αφγανιστάν<sup>62</sup>. Έτσι, δεν είναι καθόλου τυχαίο το γεγονός ότι στον αιγαικό κόσμο η παραγωγή, σπάνιων έτσι κι αλλιώς, κοσμημάτων από ακριβό λαζουρίτη φθίνει πλέον αισθητά, αφ' ότου αρχίζουν με γοργούς ρυθμούς να κερδίζουν έδαφος τα κοσμήματα υαλόμαζας, αν και σε αμιγώς ανακτορικά εργαστήρια όπως ένα θηβαϊκό εργαστήριο κοσμηματοτεχνίας, ΥΕ IIIA2-ΥΕ IIIB1 χρόνων, τεκμηριώνεται, ανάμεσα σε άλλα, παράλληλη επεξεργασία των δύο υλικών<sup>63</sup>. Με αυτά τα δεδομένα, η λέξη «κιάου», που κάνει την πρώτη της εμφάνιση στη γλώσσα μας σε πινακίδες της Πύλου (*kuwano*) αλλά, όπως θα δούμε, και των Μυκηνών, μπορεί ως σημεικό πιθανοτάτα δάνειο, με λεξιλογικές αντιστοιχίες και στα χεττιτικά<sup>64</sup>, να έφτασε στο Αιγαίο μαζί με την πολύτιμη πρώτη ύλη, τον βαθυκόανο λαζουρίτη, στη συνέχεια όμως, και ιδίως στον χρονικό ορίζοντα των πινακίδων της Γραμμικής Β, δεν μπορεί πλέον παρά να σημειώνει κυρίως την υαλόμαζα - στον βαθυκόανο πρώιστα χρωματισμό της, κατ' επέκταση δε και στις άλλες αποχρώσεις της. Την αδιαμφισβήτητη, πιστεύω, απόδειξη μάς δίνουν πέντε πινακίδες Γραμμικής Β από την «Οικία της ακρόπολης» στις Μυκήνες (ΜΥ ΟΙ 701-705)<sup>65</sup>, με τις οποίες πιστοποιείται ρητά η ύπαρξη σε ανα-



κτορικό, τουλάχιστον, πλαίσιο μιας ειδικής κατηγορίας τεχνιτών, των *kuwanowoko* (κυανουργοί): Αν υποθέσουμε ότι οι μυκηναίοι κυανουργοί κατεργάζονταν τον λαζουρίτη (*lapis lazuli*), μια τέτοια διαφοροποιητική ονομασία τους ήταν ολότελα περιττή, αφού από τεχνική άποψη η κατασκευή μικροτεχνιμάτων από τον ημιπολύτιμο αυτόν λίθο θα υπαγόταν στις δικαιοδοσίες των λιθοξόνων. Αντίθετα, ο όρος *kuwanowoko* αποκτά αποχρών νόημα σε μια εποχή όπου τα λογής κοσμήματα και μικροτεχνήματα από υαλόμαζα δέσποζαν ποσοτικά, με ένα σημαντικό μέρος τους να παράγεται σε ανακτορικά εργαστήρια, που θα στόχευαν ασφαλώς, πρώιστα από, στη μαζική παραγωγή και εμπορία τους. Πόσο μπορεί να είναι άραγε τυχαίο το γεγονός ότι στην περιοχή της «Οικίας της ακρόπολης», από όπου οι πινακίδες των *kuwanowoko*, βρέθηκαν και η περιήγηση μήτρα με τους 23 «τύπους» για την παραγωγή ψήφων και από υαλόμαζα;

VI. Η εξειδίκευση του τεχνικού δυναμικού των εργαζομένων για λογαριασμό του ανακτόρου, κατά τις μαρτυρίες της Γραμμικής Β, ήταν πράγματι άκρως διαφοροποιημένη, με την τεχνγνωσία να ομαδοποιεί τα εμπλεκόμενα άτομα, ως φαίνεται, και σε συντεχνίες. Έτσι, λόγω χάρη, εκτός από κεραμείς (*keramew*), μεταλλοτεχνίτες (*metari-*

13. Σχιστολίθια μήτρα από την περιοχή της Σητίας με «τύπους» και στις δύο πλατιές επιφάνειές της. ΥΜ ΙΙΙ χρόνων.

14. Σχεδιαστικός συνδυασμός μήτρας από την Εγκώμη της Κύπρου και μιας άλλης στο Μουσείο Ηρακλείου, για την παραγωγή δαχτυλιδιών με εικονιστική αφενόδη.

15. Τρία περιδέραια αποτελούμενα από χρυσές παπαρούχνες ψήφους διαφορετικών μεγεθών, κατασκευασμένες σε μήτρα. Από την περιοχή της Κνωσού. ΥΜ ΙΙΒ-ΥΜ ΙΙΙΑ (τέλη 15ου-14ου αι. π.Χ.).

16. Χρυσές ψήφου κατασκευασμένες σε μήτρα. Από το «Νέο Καθίσιο» της Θήβας. ΥΕ ΙΙΒ χρόνων (13ος αι. π.Χ.).





wokoi), χαλκείς (*kakewe*), χρυσοχόους (*kuruso-wokoi*), χτίστες (*tokododomi*=τοιχοδόμοι) και τέκτονες, δηλ. ξυλουργούς (*tekotone*), ναυπηγούς (*nawodomi*=ναυδόμοι), σπλουργούς (*etedomi* = \*εντεδόμοι, *etowokoi*=\*εντοΦοργόι, από τη λέξη *έντα*=όπλα) ή αρωματοποιούς (*arepazoi*=αλειφαζόι), εμφανίζονται στα καταστήχα των πινακίδων άτομα ειδικευμένα σε μια εντελώς συγκεκριμένη κατηγορία τεχνιμάτων, όπως είναι τα δίχτυα (*dekulitwoko*=\*δικτυοΦοργός), τα καθίσματα (*toronowoko* =\*θρονοΦοργός), τα τόξα (*tokosowoko* =\*τοξοΦοργός), οι αιχμές δοράτων (*ekosowoko*=\*εγχοσοΦοργός, από τη λέξη *έγχο*=δόρυ), οι άμπικες, δηλ. οι ταινίες (*arukowoko*=\*αμπικοΦοργός), οι τροχοί αρμάτων (*amotewo*=\*αρμστεύς, *amotere*=\*αρμοστήρ) κ.ά., ενώ ιδιαίζόντως επιμερισμένες εμφανίζονται οι αρμοδιότητες στα διάφορα στάδια της υφαντικής, λόγω της τεράστιας «βιομηχανικής» άνθησης της σε ανακτορικό πλαίσιο. Στην κατηγορία των εντελώς ειδικευμένων τεχνιτών ανήκαν και οι *kuwapowokoi*, οι κυανουργοί, που χαρακτηρίζονταν όχι από το είδος των παραγόμενων τεχνιμάτων αλλά, όπως οι χρυσοурγοί και οι χαλκείς, από το υλικό που καταργάζονταν με τη βοήθεια μήτρας.

Μπορεί η μήτρα να ήταν το απαραίτητο «εργαλείο» στη δουλειά του κυανουργού, ωστόσο η κατασκευή της, το σκάκιμα δηλαδή των εικονιστικών «τύπων», θα πρέπει να ήταν αλλουνού δουλειά – πράγμα που θα ίσχυε και παλαιότερα με τις εικονιστικές μήτρες για μικροτεχνήματα από φαγεντιανή ή χρυσό. Το μικρογραφικό των εγλυπτών στη μήτρα «τύπων» απαιτούσε ασφαλώς ιδιαίτερες δεξιότητες και πείρα γλυπτικής, την οποία διέθεταν πρώτοτα οι σφραγιδολύφιοι. Ανάμεσα στις τάξεις τους λοιπόν θα πρέπει, πιστεύω, να αναζητήσουμε και τους δημιουργούς μητρών<sup>66</sup>, πολύ περισσότερο αφού το σκάκιμα των «τύπων» στις λίθινες μήτρες ήταν μια ευκαιριακή ενασχόληση, σε αντίθεση με τη συντονισμένη και

συνεχρή άσκηση της σφραγιδολυφικής τέχνης. Η ίδια τεχνική διαδικασία κατά την εκτέλεση εικόνας σε σφραγιδόλιθους και μήτρες, η παραγωγή σφραγιδών και από υαλάμαα –περιορισμένη έστω-, η στενή γενιάση των εργαστηρίων πολύτιμων αντικειμένων καθώς και η αποθετευμένη πολυδραστηριότητά τους σε ποικίλους ταυτοχρονα τόμεις και πολύτιμα υλικά<sup>67</sup> ενισχούν ουσιαστικά την υπόθεσή μας. Σε έναν ανακτορικό κώδιο, όπου η συντονισμένη παραγωγή και η χρήση σφραγιδόλιθων είχε μακροχρόνιη παράδοση, είναι αλήθεια ότι ξένιζε η απουσία των σφραγιδολύφων ανάμεσα στους πολυάρθριμους εξειδικευμένους τεχνίτες της Γραμμικής Β. Αντρέχοντας εκ νέου στις σχετικές πινακίδες, μπορούμε, πιστεύω, να ανασούρουμε, επιτέλους, από την αφάνεια τους χαρισματούς εκείνους τεχνίτες αναγνωρίζοντάς τους στον μαρτυρημένο σε πινακίδα της Κνωσού (KN B101) όρο *kuwipowoko* (κοψίλοΦοργός), που σημαίνει κατά λέξη «αυτός που κατασκευάζει κόλλα έργα», έγγλυπτες δηλαδή στην προκειμένη περίπτωση παραστάσεις. Για την ερμηνεία της λέξης *kuwipowoko* έχουν γίνει διάφορες προτάσεις που συσχετίζουν συνήθως τη δραστηριότητα των συγκεκριμένων τεχνιτών με την τορευτική ή γενικότερα με τη γλυπτική επεξεργασία του ελεφαντόδοντου ή του ξύλου<sup>68</sup>. Ωστόσο, αν η διαδικασία της κοίλασης χαρακτηρίζει άκρως καθοριστικά κάποια τέχνη, αυτή δεν είναι άλλη από τη σφραγιδολυφία. Έτσι, λοιπόν, κερδίζοντας με τον μικηναϊκό όρο *kuwipowoko* τον σφραγιδολύφιο της εποχής, κερδίζουμε συνεκδοχικά και τον κατασκευαστή λίθινων μητρών με εικονιστικούς προπλάτων «τύπων».

Στην αλυσίδα της μαζικής παραγωγής κοσμημάτων και λογής άλλων μικροτεχνιμάτων γοητρου η μήτρα, λόγω της καλλιτεχνικής της υπόστασης και του ρόλου της ως αναγκαίας προϋπόθεσης και αφετηρίας, αποτελούσε αναμφίβολα πραγματικό όσο και συμβολικό κεφάλαιο που θα

17. Περιβρόοιο με χρυσές φήφους κρυσταπύρων, εναλλασσόμενες με μικρότερες παπύρων, και ζευγάρη χρυσών ενυτίων, όλα κατασκευασμένα με τη βοήθεια μητρών. Από τον πλούσιο θαλαμητώ τάφο 10 στο Δενδρά της Αργολίδας, ΥΕ ΙΙΒ-ΙΙΙΑ1 (τέλη 15ου-αρχές 14ου αι. π.Χ.).







18. Περιδέραιο από παπιρούσγιες ψήφους υαλόμαζας που έγιναν με μήτρα. Από την Παχιομνο Κρήτης. ΥΜ ΙΙΙΑ-Β χρόνων. (14ος-13ος αι. π.Χ.).

19. Περιδέραιο με ψήφους υαλόμαζας που ρηγανό από μήτρα. Από τον Κατακόπη Ηρακλείου. ΥΜ ΙΙ-ΙΙΑ (15ος-14ος αι. π.Χ.).

εξαφάλλει στον κατασκευαστή ή/και τον κάτοχο της εξέχουσα θέση στην ιεραρχία ενός εργαστηρίου<sup>69</sup>. Η σημασία της, μεταφραζόμενη σε οικονομικούς όρους, επιτεινόταν ακόμη περισσότερο από το γεγονός ότι έφερε συνήθως πολυάριθμους ταυτόχρονα «τύπους» (εικ. 8, 11-13). Δεδομένου δε ότι από τους ίδιους έγγλυπτους «τύπους» έβγαιναν κατά βούληση μακρές σειρές στερεώτων κοσμημάτων, όχι μόνον από υαλόμαζα, αλλά και από χρυσά ελάσματα, μπορούσε ένα εργαστήριο να καλύψει ολοκληρω σχεδόν την γκάμα του συρμού κόσμημα με μία, δύο ή τρεις μόνο μήτρες. Σ' ένα τέτοιο νοηματικό πλαίσιο αποκτούν ασφαλώς ιδιαίτερη σημασία τα εγχάρακτα πάνω στη μικροναϊκή μήτρα της Βοστώνης σύμβολα Γραμμικής Β (εικ. 11γ), τα οποία ερμήνευσε η E. Vermeule «ως σημεία ταύπισης, είτε για τον τεχνίτη που κατασκεύασε τη μήτρα και τη χρησιμοποιούσε, είτε ως μέσον διακρίσης μιας μήτρας από τις άλλες στο εργαστήριο»<sup>70</sup>. Ανάλογο ίσως ρόλο έπαιξαν και τα άτυπα κυματοειδή χαράγματα στη μήτρα της Ελευσίνας (εικ. 11β)<sup>71</sup> καθώς και, αργότερα, το εγχάρακτο «σημείο» σε μια γεωμετρική λιθινή μήτρα κοσμημάτων από τη Βεργίνα, που η Α. Μιχαηλίδου και η Ί. Τζαχλίη το θεώρησαν ως «δείκτη οργανωμένου εργαστηρίου»<sup>72</sup>.

Ο βαθικός εξάρτησης του τεχνικού γενικότερα δυναμικού – συμπεριλαμβανομένων και των κοσμηματοτεχνιτών – από την κεντρική εξουσία είναι θέμα πολυσυζητημένο και ομολογούμενης περιπλοκής. Επί του προκειμένου οι πινακίδες Γραμμικής Β μάς μεταδίδουν μόνον την ανατορική οπτική, κι αυτή όχι πάντα Ερκάβαρη. Πάντως, όσο πιστεύουμε ότι η εξάρτηση στα ποίκιλλε από περίπαιψη σε περίπτωση, άλλο τόσο συντρέχουν λόγοι να δεχθούμε ότι, παράλληλα με τα οργανωμένα ανατορικά εργαστήρια, δρούσαν και ανεξάρτητοι τεχνίτες, μόνιμα εγκαταστημένοι σε μικρότερος οικισμούς και στην περιφέρεια, καθώς επίσης περιεδούοντες «δημιουργοί», κατά το ομηρικό μοντέλο<sup>73</sup>, οι οποίοι θα ταξίδευαν από τόπο σε τόπο κουβαλώντας μαζί τους και τις σχετικές μήτρες. Έτσι, ως στενά προσωπικό «εργαλείο» του τεχνίτη θα πρέπει να νοηθούν μη-

τρεις σαν κι αυτές της Ελευσίνας, των Ψαρών ή του Βολιώτου τάφου στην Κεράλα Κνωσού που συνόδεψαν τον κάτοχό τους στην άλλη ζωή.

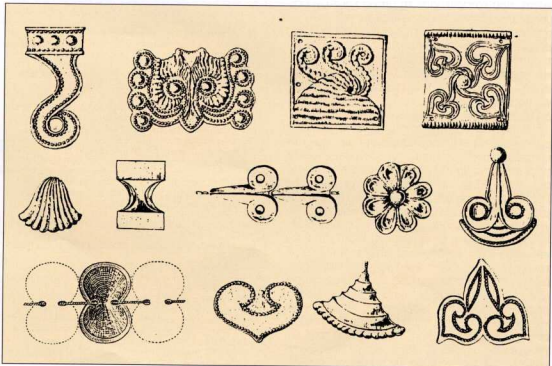
Η μήτρα, ως «εργαλείο» με απεριόριστες τις μηχανιστικές πολλαπλασιαστικές της δυνατότητες στην παραγωγή λογής τεχνιμάτων ή και ακόμη ως ταμειήτριας εργασιόμοχο χρόνο, ήταν αναμφίβολα δύναμη. Μια ρητή αρχαιολογική μαρτυρία γι' αυτήν ακριβώς τη σημασία της μάς έρχεται από τον κόσμο της Ανατολής: Όταν ο Βασιλιάς της Ουρούκ κατέλαβε και λεηλάτησε την πόλη Αράττα, οι άνθρωποι του, εκτός από πολύτιμα μέταλλα, δεν παρέδωξαν να πάρουν μαζί με τα άλλα λάφυρα και τις πολύτιμες μήτρες<sup>74</sup>.

#### Σημειώσεις

1. Χρ. Μπουλούτης, «Μεταμορφώσεις στην Αιγαιακή Προϊστορία: Μερικές απόψεις για τη 2η χιλιετία π.Χ.», *Αρχαιολογία* 49 (1993), σ. 11-20, ιδίαι. σ. 18-19.
2. Βλ. για παράδειγμα: R. Higgins, *Minoan and Mycenaean Art*, 1967, σ. 124. Ει. Παπαγεωργίου-Σταμπόλη, «Θραυσιμα πλίνθου ρυτιού σε σχήμα κεφαλής ταύρου από το Ακρωτήρι Θήρας», *ΑΕ* 1999, σ. 241-256, ιδίαι. σ. 245-247.
3. L. Bernabò Brea, *Polioctini: Città preistorica nell'isola di Lemnos*, 1964, τ. 1, 1, σ. 591, τ. 1, 2, πιν. LXXXV, d.
4. Στο ίδιο, σ. 591. Για ακόμη προμότερη χρήση μήτρας, κι μάλιστα για την κατασκευή χρυσού περιόπου της Χαλκολιθικής εποχής, βλ. N. Κυπριώτη-Αποστολάκη, *Τα προϊστορικά κοσμήματα της Θεσσαλίας*, 2001, σ. 55, 174, αριθ. 23, πιν. 34.
5. Για συγκέντρωση πρώτων μήτραν, βλ. K. Branigan, *Aegean Metalwork of the Early and Middle Bronze Age*, 1974, σ. 201-203. [Πολυάριθμες είναι συγκριτικές οι μήτρες από τις πρώτες ανακαφεές της Τροίας που ανόνηταν γενικά στον χρονικό ορίζοντα των πόλεων ΙΙ-V, βλ. ενδεικτικά, H. Schliemann, *Ilios*, 1881, σ. 248, 433.
6. Σ. Παπαδόπουλος, *Η μετάβαση από τη Νεολιθική στην Εποχή του Χαλκού στην ανατολική Μακεδονία*, 2002, σ. 175-176.
7. J.-C. Poursat, *Artisans minoens: Les maisons-ateliers du Quartier Mu, Etudes Crétoises* 32, 1996, σ. 112, πιν. 51.
8. Στο ίδιο, σ. 115-116, πιν. 52-54.
9. G. Cadogan, «Pyrgos, Crete, 1970-77», *Archaeological Reports* 24 (1978), σ. 74.
10. F. Chapoutier/P. Demargne, *Fouilles exécutées à Mallia, Troisième rapport: Exploration du Palais (1927-1932)*, *Etudes Crétoises* VI, 1942, σ. 56-66, εικ. 37, Βλ. και H.-G. Buchholz/V. Karageorghis, *Atalagas and Alkyros*, 1971, σ. 49, αριθ. 457, εικ. στη σ. 259. Για καλύτερη χρονολόγηση του ευρήματος, ίπαι στη ΜΜ ΙΙΙ, και για το συνάρεις εργατήριο μεταλλοτεχνίας, με βάση όδες του ανακαφεές του 1983, βλ. O. Pelon, «Minoan palaces and workshops: new data from Mallia», στο R. Hägg/N. Marinatos (επιμ.), *The Function of Minoan Palaces, Proceedings, 4th International Symposium, Swedish Institute, Athens, 10-16 June 1984*, 1987, σ. 269-272.

11. J.-C. Poursat, «Le sphinx minoen: un nouveau document», στο *Antichità Cretesi, Studi in onore di Doro Levi*, τ. I, *Chronache di Archeologia* 12, 1973, σ. 111-114 του ίδιου, «Reliefs d'applique moulés», στο Β. Deloumay/J.-C. Poursat/F. Vandernabeele, *Malla, Le Quartier Mu II, Études Crétoises* 26, 1980, σ. 116-132.
12. A. Evans, *The Palace of Minos*, τ. I, 1921, σ. 488. Κ. Polinger Foster, *Aegean Faience of the Bronze Age*, 1979, σ. 22-55. Βλ. πρόσφατα και Μ. Παναγιώτου, και Α. Καρατάου/Μ. Ανδρεοδάκη-Βλαχάκη/Ν. Παπαδάκης (επιμ.), *Κρήτη - Αίγιμας: Πολιτισμικοί δεσμοί τριών χερσών*, Κατάλογο έκθεσης, Αρχαιολογικό Μουσείο Ηρακλείου, 2000, σ. 93-96.
13. Για χρήση μπιτρίσι σε αγγαικά φανεφαντά τεχνήματα, με αναφορές και στην Αίγιμα, Polinger Foster, *ό.π.*, σ. 2, 37, 128.
14. Evans, *ό.π.*, σ. 495-523. Polinger Foster, *ό.π.*, σ. 62-99.
15. Βλ. για παράδειγμα μια τέτοια λίθινη πλάκα από το Quartier Mu των Μολίων, Poursat, *ό.π.*, σ. 116, πιν. 53d.
16. Poursat, *ό.π.* (σημ. 7), σ. 112.
17. N. Dimorouli, «Workshops and craftsmen in the harbour-town of Knossos at Poros-Katsabas», στο R. Laffineur/P.P. Betancourt (επιμ.), *TEXNH: Craftsmen, Craftswomen and Craftsmanship in the Aegean Bronze Age, Proceedings, 6th International Conference, Philadelphia, Temple University, 18-21 April 1996, Aegeum* 16, 1997, σ. 436-437, πιν. CLXXc, CLXXIIa. Βλ. της ίδιας στον Κατάλογο της έκθεσης *Κρήτη - Αίγιμας*, Καρατάου κ.α., *ό.π.*, σ. 105-106, αρθ. 83α-β.
18. Dimorouli, *ό.π.*, σ. 437, πιν. CLXXIIb, c.
19. R. Laffineur, «Craftsmen and craftsmanship in Mycenaean Greece: For a multimedia approach», στο R. Laffineur/W.-D. Niemeier (επιμ.), *POLITEIA: Society and State in the Aegean Bronze Age, Proceedings, 5th International Aegean Conference, Heidelberg 10-13 April 1994, Aegeum* 12, 1995, τ. I, σ. 189-199, ιδίαιτ. 192, 194-196.
20. Βλ. ιδιαίτερα τις απόψεις του J.G. Younger, σε τρία άρθρα: α) «Aegean seals of the Late Bronze Age: Masters and workshops. Introduction», *Kadmos* 21 (1982), σ. 104-121 β) «Aegean seals of the Late Bronze Age: Masters and workshops, II. The first-generation Minoan masters», *Kadmos* 22 (1983), σ. 132-133 γ) «Aegean seals of the Late Bronze Age: Masters and workshops, III. The first-generation of Mycenaean masters», *Kadmos* 23 (1984), σ. 39-64, βλ. και Laffineur, *ό.π.*, ιδίαιτ. σ. 198-199.
21. Γενικά για κρητικές μπιτρίσι κοσμηματοτεχνίας, βλ. R.D.G. Evely, *Minoan Crafts: Tools and Techniques*, *SIMA* 92/2, 2000, σ. 411-415, με τυπολογία και σχετικό κατάλογο.
22. Evans, *ό.π.*, 488-489, εκ. 349-350. Evely, *ό.π.*, σ. 414, αρθ. 16, εκ. 161.
23. K. Polinger Foster, «Reconstructing Minoan palatial faience workshops», στο Hägg/Marinatos, *ό.π.*, σ. 287-292.
24. Dimorouli, *ό.π.*, σ. 436, 437.
25. Στο ίδιο, σ. 436.
26. N. Δημοπούλου, Α4 49 (1994), Χρονικά, τ. Β2, σ. 708, 710. Τη συνάδελαρο κ. Δημοπούλου ευχαριστώ θερμά για τη γόνιμη συζήτηση επί του θέματος.
27. Evely, *ό.π.*, σ. 413, αρθ. 14, εκ. 161.

28. S. Hood, *Prehistoric Emporio and Ayio Gala II*, *BSA Suppl.* 11, 1981, σ. 654-655, εκ. 293, 39, πιν. 137.
29. Ενδεχομένως το ίδιο υσείρι και για τη μικρή λίθινη μπιτρίσι του Πολυκάστρου, η οποία από πολλές απόψεις αναμύεται με αυτή του Εμπορίου.
30. Hood, *ό.π.*, σ. 655.
31. Για μινωικά αναοικιακά εργαστήρια πολύτιμων αντικειμένων, βλ. συνολικά L. Platon, «Ateliers palatiaux minoens: une nouvelle image», *BCH* 117 (1993), σ. 103-122, ειδικότερα για άμοσφο κομμάτια φανεφαντάς και για αναοικιακά εργατήρια δραστηριότητα στα τέτοια πτερά του αναοικιακού της Ζακρού (Χάρος XLIV), σ. 115-117, εκ. 10, 12. Για τη δράση εργατήριακών παραρτημάτων, προφανώς του αναοικιακού της Κνωσού, βλ. την περίπτωση των αναοικιακών στον Πόρο Ηρακλείου, Dimorouli, *ό.π.*, ιδίαιτ. σ. 437. Βλ. και σκέψεις του H. van Effenterre, «Reflexions sur l'organisation des ateliers dans la civilisation Créto-mycénienne», στο O.H. Krzyszkowska/L. Nixon (επιμ.), *Minoan Society. Proceedings of the Cambridge Colloquium 1981, 1983*, σ. 69-73.
32. Υποδειγματική για το θέμα στήθηκε η δημοσίευση μιας μπιτρίσι από τις Μυκόνες, σήματα στη Βοστώνη, E.T. Vermeule, «A Mycenaean jeweler's mold», *Bulletin of the Museum of Fine Arts, Boston* 65/339 (1967), σ. 19-31. Για συστηματική καταλογογράφηση μυκηναϊκών μπιτρίσι κοσμημάτων, για την τυπολογία τους και την προβληματική περι εργατήρια: I. Τουμανίτου, «Jewellers moulds and jewellers workshops in Mycenaean Greece. An archaeological utopia», στο C. Gillis/Ch. Risberg/B. Sjöberg (επιμ.), *Trade and Production in Premonetary Greece: Production and the Craftsman, Proceedings, 4th and 5th International Workshops, Athens 1994 and 1996, SIMA, Pocket-book* 143 (1997), σ. 209-256.
33. Δ. Θεοχάρης, «Αναοικιακά εν Ιωλκίω», *ΓΙΑΕ* 1961, σ. 45-54. Τουμανίτου, *ό.π.*, αρθ. κατ. 1, σ. 243.
34. Evely, *ό.π.*, σ. 411-415, εκ. 161, πιν. 91-93. Buchholz/Karaeorghis, *ό.π.*, σ. 49, αρθ. 458 (βολυμάς τάρσις στην Κεφαλία της Κνωσού), αρθ. 461a-b (Κνωσός, σήματα στο Ashmolean Museum της Οξφόρδης), σ. 49-50, αρθ. 463-464 (δύο μπιτρίσι από τη Σητεία) Μπουλιώτης, *ό.π.*, σ. 43, εκ. 17 (μπιτρίσι από Κνωσό στο Ashmolean Mus.). Οι πρώτες κρητικές μπιτρίσι που δημοσιεύθηκαν ήταν οι δύο YM III από τη Σητεία, Στ. Ζαουθουδής, «Μίτρη αρχαία εκ Σητείας Κρήτης», *ΑΕ* 1900, σ. 25-50, πιν. 3-4. Εξαιρετικά εμβριθής η δημοσίευση της YM IIIA1 μπιτρίσι από τον Πόρο Ηρακλείου, Αικ. Παπαελευθίου-Παπαθανάση, «Μινωική μπιτρίσι από τον Πόρο Ηρακλείου», *Κρητικά Χρονικά* ΚΕ11 (2000), σ. 375-396.
35. Hood, *ό.π.* (σημ. 28).
36. Α. Αργοντιδου-Αργύρη, «Ψαρά, ένας σταθμός στην περιπέτεια του Μυκηναϊκού κόσμου» (διώλεξη στο Μουσείο Κυκλαδικής Τέχνης, 22 Νοεμβρίου 2004).
37. Μία μπιτρίσι που αποκτήθηκε στη Σμύρνη και βρίσκεται σήμερα στο Βερολίνο, A. Furtwängler/G. Löschke, *Mykenische Vasen*, 1886, εκ. 22.
38. Βλ. J.-C. Courtois/J. E. Lagarde, *Enkomi et le Bronze Récent à Chypre*, 1986, ιδίαιτ. σ. 107-108, πιν. XX, 9.



20. Διάφοροι τύποι μυκηναϊκών ψήφων από υαλομαζα και χρυσά ελάσματα, όλα βγαλμένα από μπιτρίσι.



39. Για περιπτώσεις από τη μυκηναϊκή ηπειρωτική Ελλάδα, βλ. Τουρναιτου, *ο.π.*, σ. 230-238.  
 40. Higgins, *ο.π.*, σ. 17.  
 41. Για κατάλογο των μπηρών από Κνωσό και Πόρο, βλ. Evelyn, *ο.π.*, σ. 413, αριθ. 5-7, 11-13, 16-18, 20-23.  
 42. Βλ. σχετικό κατάλογο, Τουρναιτου, *ο.π.*, σ. 247-250, αριθ. 10-17, εκ. 1α-ε, 2α-ε.  
 43. Στο ίδιο, σ. 243-245, αριθ. 3-5, εκ. 1d, 3c.  
 44. Στο ίδιο, σ. 245, αριθ. 7, εκ. 2d.  
 45. E.B. French, «Archaeology in Greece 1991-1992», *Archaeological Reports* 13-15 (1991-1992), σ. 13-15, εκ. 11. Βλ. και Τουρναιτου, *ο.π.*, σ. 251, αριθ. κατ. 19.  
 46. Τουρναιτου, *ο.π.*, σ. 251, αριθ. 20-22, εκ. 5d.  
 47. Στο ίδιο, σ. 243, αριθ. 2.  
 48. Στο ίδιο, σ. 245-246, αριθ. 8, εκ. 4a-b.  
 49. Αργοντιδου-Αργυρη, *ο.π.* (σμη. 36).  
 50. J. Sakellariak, *Matrizen zur Herstellung Kretisch-Mykensischer Siegelringe*, CMS Beheft I: Studien zur Minoischen und Helladischen Glyptik, 1981, σ. 167-179.  
 51. Βλ. παραδείγματα από την Κίρρα (Δελφοί) και τη Νύκιορα, Τουρναιτου, *ο.π.*, σ. 243, αριθ. κατ. 2, και σ. 251-252, αριθ. κατ. 21. Πλέον παραδείγματα και από Ακίτη, στο ίδιο, σ. 250-251, αριθ. κατ. 18.  
 52. D. Evelyn/C. Runnels, *Well-built Mycenae, The Hellado-British Excavations within the Citadel of Mycenae 1959-1969*, 27, Ground Stone, 1992, σ. 21-22, 29-31, αριθ. 4 Τουρναιτου, *ο.π.*, σ. 248-249, αριθ. κατ. 14, εκ. 1b.  
 53. Βλ. σχετικές παρατηρήσεις με παραδείγματα μυκηναϊκών μπηρών και συναφών κοσμημάτων από υαλομαζα και χρυσά ελάσματα: Χρ. Μπουλιώτης, «Το μυκηναϊκό κόσμημα», στο *Ελληνικά Κοσμήματα. Από τη Συλλογές του Μουσείου Μπενάκη*, 1999, σ. 21-54, 76-77, 82-85.  
 54. Βλ. παραδείγματα που συγκέντρωσε ο Lafinure, *ο.π.*, σ. 189-191, 55. Μπουλιώτης, *ο.π.*, *ιδιαιτ.*, σ. 36-45, αριθ. 1-2, εκ. 13-16.  
 56. Βλ. παραδείγματα: α) από τάφο της αρχαίας Ολυμπίας, Ν. Yalouris, «An unreported use for some Mycenaean glass paste beads», *Journal of Glass Studies* 10 (1968), σ. 11, αριθ. 2, εκ. 4-6 Buchholz/Karageorghis, *ο.π.*, σ. 141, αριθ. 1346, και β) από τον θολωτό τάφο Δ των Αργονών, Γ και Ε. Σακελλαράκη, Αρχόνες: *Μαζα στη μυκηναϊκή Κορήνη*, τ. 2, 1997, σ. 646-647, εκ. 709-711.  
 57. Μπουλιώτης, *ο.π.*, σ. 25-27.  
 58. I. Pini, «Spätbronzezeitliche ägäische Glassiegel», *JRGZM* 28 (1981), σ. 48-81.  
 59. M. Ventris/J. Chadwick, *Documents in Mycenaean Greek*, 1973, σ. 332-346.  
 60. Γενικά για τη σημασία της υαλομαζας κατά τη Μυκηναϊκή εποχή, Th. E. Hävernack, «Mycenaean Glass», *Archaeology* 16 (1963), σ. 190-193.  
 61. G.F. Bass, «A Bronze Age shipwreck at Ulu Burun (Kas): 1984 campaign», *AJA* 90 (1986), σ. 269-296, *ιδιαιτ.*, σ. 282 Βλ. και E.J. Peltenberg, «Greeting gifts and luxury faience. A context for orientalisng trends in Late Mycenaean Greece», στο N.H. Gale (επιμ.), *Bronze Age Trade in Mediterranean, SIMA* 90, 1991, 162-179, *ιδιαιτ.*, σ. 162. Για τις ομοιότητες που διαπιστώθηκαν με χημική ανάλυση ανάμεσα στους υαλοπλάστους του ναυαγίου στο Ουλού Μπουρουν με τη μυκηναϊκή και αιγυπτιακή υαλομαζα καθώς και την πιθανή ανατολική προέλευσή τους, βλ. W.A. McDonald/N.C. Wilkie, *Excavations at Nicholia in SouthWest Greece*, τόμ. II: *The Bronze Age Occupation*, 1992, σ. 179.  
 62. Βλ. π.χ. J. Vercoutter, *L'Égypte et le monde égéen préhellénique*, 1966, σ. 424-425.  
 63. S. Symeonidou, *Kadméia I, SIMA* 35, 1973, *ιδιαιτ.*, σ. 66-69. Βλ. εξαιρετικής τέχνης κοσμήματα από λαζουριτή στη Θήβα, Κ. Δημητρίου/Ν. Κόνσολα, *Αρχαιολογικό Μουσείο της Θήβας: Οδηγός*, 1996, σ. 49-50, πιν. 18 (κάτω), πρβλ. και ανατολικούς σφραγιστικούς κεντρικούς ομοίους από λαζουριτή, σ. 51-53, πιν. 23 (κάτω).  
 64. Βλ. π.χ. P. Chantraine, *Dictionnaire étymologique de la langue*

grecque, 1968, σ. 593-594, λ. κύανος. Για σύγκριση περισσότερο με τα χεττιτικά, R. Halleux, «Lapis-lazuli, azurite ou pâte de verre? A propos de kuwano et kuwanowiko dans les tablettes mycéniennes», *SMEA* 9 (1969), σ. 47-66, *ιδιαιτ.*, σ. 62-66. Βλ. και Polinger Foster, *ο.π.* (σμη. 12), σ. 10-12.  
 65. J. Chadwick κ.ά., *The Mycenaean Tablets III, Transactions of the American Philological Society* 52, Part 7, 1963, σ. 57-60. Ventris/Chadwick, *ο.π.*, σ. 506-507. Βλ. και Halleux, *ο.π.*, σ. 50-51, 66. Μπουλιώτης, *ο.π.*, σ. 31.  
 66. Βλ. και Lafinure, *ο.π.*, σ. 191 Evelyn, *ο.π.*, σ. 415.  
 67. Βλ. Younger, *ο.π.* και Lafinure, *ο.π.* (σμη. 20).  
 68. Φ.Π. Κατζούρος, «Η λέξις κουλουριεν εν πινακίδι Κνωσού και Ζητυναίω παπιύρα», *Νέον Αθήναιον* 1 (1955), σ. 7-8. F. Bader, *Les composés grecs du type de «demiourgos»*, 1965, σ. 35-36 και σμη. 6. Halleux, *ο.π.*, σ. 50.  
 69. Βλ. και Lafinure, *ο.π.*, σ. 192.  
 70. E. Vennaeu, «Griffato on a steatite jewelry mold from Mycenae», *Kadmos* V (1966), σ. 144-146, *ιδιαιτ.*, σ. 145. Βλ. και Buchholz/Karageorghis, *ο.π.*, σ. 49, αριθ. 460. Τουρναιτου, *ο.π.*, σ. 249-250, αριθ. κατ. 15, εκ. 2c.  
 71. Ο Σακελλαράκης σφραγίστηκε τα χρονογράμματα για προσέγγιση παράστασης, Ι. Σακελλαράκης, «Το προσέγγιση της σφραγίστης CMS I 220 εκ Βορείου», *AE* 1972, σ. 236, εκ. 2-3. Βλ. και Sakellariak, *ο.π.*, εκ. 7-9. Οπίσθιο, η μορφή και η θέση τους ανάμεσα στις δύο έγγλυπτες σφραγίστικες δοκτυλιώνων συντηγούρων περισσότερο για το ρόλο τους ως «σημάδια».  
 72. Α. Μυχαήλ/Κ. Τζαβρί, «Πέννη μπηρά για κοσμήματα από τη Βεργίνα, εις Αρχαία Μακεδονία, IV», *«Διεθνές Συμπόσιο Θεσσαλονίκη*, 21-25 Σεπτ. 1983, 1986, σ. 365-376, *ιδιαιτ.*, σ. 371-376.  
 73. Chr. Boulouis, «Travelling fresco painters in the Aegean Late Bronze Age: The diffusion patterns of a prestigious art», στο S. Sherratt (επιμ.), *The Wall Paintings of Thera. Proceedings, 1st International Symposium, Thera, 30 Aug.-4 Sept., 1997*, 2000, τ. II, σ. 844-858, *ιδιαιτ.*, σ. 845-846. Βλ. και Lafinure, *ο.π.*, σ. 191, 198-199.  
 74. C. Zaccagnini, «Patterns of mobility among ancient Near Eastern craftsmen», *JNES* 42 (1983), σ. 257. Βλ. και A. Michalidou, «Investigating metal technology in a settlement. The case at Akrotiri at Thera», *Αρχαιολογία* 8 (1993-1994), σ. 172-173.

## The Dynamics of Mold in the Standardization and Mass Production of "Images" During the Late Bronze Age in the Aegean

Christos Boulouis

The mold is undoubtedly the oldest "machine" in the history of the material civilization, which changed drastically the rhythm of production through the standardization and mass production of all sorts of artifacts. Its impact on the field of metalwork has been appreciated for the manufacturing of bronze implements and weapons in particular already since the early third millennium BC. The role of mold is intensified and increased in the framework of the palatial societies of Minoan Crete and Mycenaean Greece, especially through the production of various gold, faience and glass paste prestige goods. In this way, through the standardization and the multiplication of "images", it also contributed to the creation and dissemination of an artistic *koine* during the Late Bronze Age. The culmination of the use and performance of mold coincides with the fourteenth and thirteenth centuries BC. It becomes obvious from the production of jewelry - mainly embossed glass paste or more seldom gold foil beads - that it responds to and meets the new ornament orientations and needs of the Mycenaean world. The relevantly numerous molds and the countless jewels dating from these two centuries prove beyond doubt the predominance of a galloping fashion which, due to the use of the inexpensive glass paste, was spread throughout all social strata. Mycenaean is probably the major center of jewelry production and the provenance of most of the available until today molds. The Linear B tablets from this site testify for the local activity of a group of craftsmen, the so-called *kuwanowiko*, who must be conceived as artisans working glass paste, a low-priced substitute for lapis lazuli. Needless to say that the importance of a mold depended on the number of carved matrices it bore - up to 23(!) on an example from Mycenae. However, the carving of the various matrices should have been the responsibility of a skilled expert, who must be sought among the ranks of the seal engravers of the period, recorded, as we believe, on the Linear B tablets by the term *kiwirowoko*.

21. Πλακίδια υαλομαζας σε μορφή γυναικείας, κατασκευασμένα σε μπηρά. Από το ανακτόρο της Κνωσού. ΥΜ ΙΒ χρόνων (σ' αριθ. 15ου αι. π.Χ.)