

# Η επεξεργασία του ελεφαντόδοντου στο Αιγαίο της Χαλκοκρατίας

Doniert Evelyn

Δρ Αρχαιολόγος, Επιμελητής Κνωσού, Βρετανική Αρχαιολογική Σχολή

Το ελεφαντόδοντο ήταν υλικό εισαγόμενο στο Αιγαίο και άρα πολύτιμο: τα δόντια του ιπποπόταμου και οι χαυλιόδοντες του αφρικανικού ελέφанта προέρχονταν από την Αίγυπτο και τις πόλεις της Εγγύς Ανατολής. Το ναυάγιο του Ουλού Μπουρούν (περ. 1300 π.Χ.), αλλά και αρχαιότερες παραστάσεις σε αιγυπτιακούς τάφους, στις οποίες απεικονίζονται φόρου υποτελείς με τις προσφορές τους (15ος αι. π.Χ., εικ. 1α-β), δείχνουν τον τρόπο της διακίνησής του στην Ανατολική Μεσόγειο.

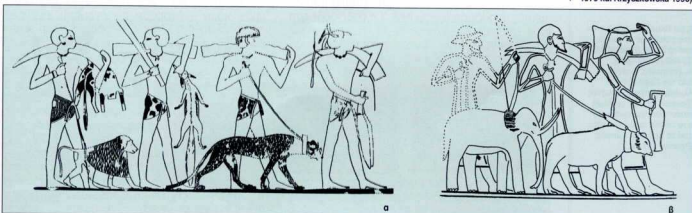
## Η ιστορία της ελεφαντουργίας

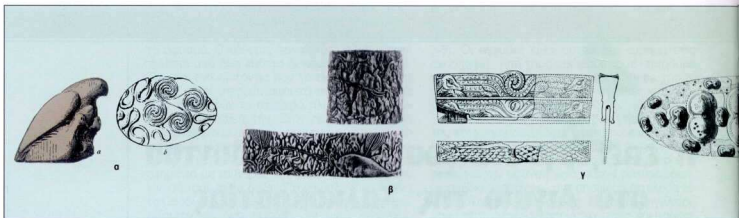
**Π**αρά το κόστος του, το ελεφαντόδοντο αποτελεί ένα από τα πρώτα εισηγμένα στην Κρήτη είδη, που γνωρίζουμε: αρχικά γνωστό από τους κοινούς τάφους της Μεσαράς και άλλων θέσεων (μέσα προς τέλος της 3ης χιλιετίας π.Χ.), χρησιμοποιούνταν την περίοδο εκείνη σε πολύ μικρές ποσότητες για την κατασκευή αντικειμένων, όπως είναι οι λαβές, τα περιάρτια και κυρίως οι σφραγίδες (εικ. 2α), και η επεξεργασία του γινόταν με τον ίδιο περίπου τρόπο όπως και των μαλακών λίθων. Σχεδόν όλο αυτό το σύνολο τεχνιμάτων είναι κατασκευασμένο από δόντια ιπποπόταμου.

Όπως συμβαίνει με πολλές τέχνες, κατά την Πρώτη Ανακτορική περίοδο (περ. 1900-1750 π.Χ.)

παρατηρήθηκε σταδιακή αύξηση της δεξιοτήτας στην επεξεργασία και καθιέρωση ενός καλλιτεχνικού ρεπερτορίου. Από εδώ και πέρα, παράλληλα με το δόντι του ιπποπόταμου, εμφανίζεται και ο χαυλιόδοντας του ελέφанта. Οι σφραγίδες δεν είναι πλέον του συρμού, εμφανίζονται όμως για πρώτη φορά ή διαδίδονται ευρύτερα προσωπικά αντικείμενα στολισμού, ειδώλια και ενθέματα για ξύλινα έπιπλα: στο εξής, τα είδη αυτά αποτελούν το κυρίως σώμα των προϊόντων. Η ποικιλία των αντικειμένων που κατασκευάζονται κατά τη Δεύτερη Ανακτορική περίοδο (περ. 1750-1500 π.Χ.) είναι αξιοθαύμαστη (εικ. 2β, γ): μεγαλύτερα ανθρωπόμορφα αγαλματίδια, σύνθετα και πιστά στην ανατομία του ανθρώπου, αγγεία, χτένες και άλλα προσωπικά είδη, καθώς και στοιχεία επίπλωσης, παράγονται όλα σε ποσότητα και είναι πολύ κα-

1. Νούβιοι (α) και Σύριοι (β) από τον τάφο του Ρεχμίε στις Θήβες (Σκελεταρικής 1979 και Krzyszkowska 1990).





2. (α) Σφραγίδα, με τη μορφή περιστέρως που προφύλασσε το μικρό της, από την Κουμάρσα (Evans 1935)· (β) πυξίδα, που απεικονίζει κυνήγι τούρου, από τον Κατασμή (Hood 1978)· (γ) χτένα, με σούρες ή κροκόδειλους, από το Παλαιόκαστρο (Evans 1935)· (δ) πήμα κομπού, με οκτώσχημες απεικές, από τη Ζαφίρα Παπούρα, Κνωσός (Evans 1906)· (ε) λαβή κατόπτρου, με σφραγή, από τη Ζαφίρα Παπούρα, Κνωσός (Evans 1906).

λής ποιότητας. Συνδυασμένα με φαγεντιανή, υαλόμαζα, λίθο και μέταλλα, χρωματισμένα και επιχρυσωμένα, θα έλαμπαν μέσα στη μεγαλοπρέπεια του χώρου στον οποίο βρίσκονταν.

Η ολοένα και μεγαλύτερη επιρροή που ασκούν οι προτιμήσεις των κατοίκων της ηπειρωτικής χώρας (των Μικηναίων) κατά την Τρίτη Ανακτορική περίοδο (περ. 1500-1375/1300 π.Χ.) στην Κρήτη είναι σαφές ότι επέφερε κάποια αλλαγή και στα ελεφαντουρήγματα, η οποία σηματοδοτείται από την εμφάνιση νέου τύπου αντικειμένων (υποπόδια και λαβές κατόπτρων), διαφορετικών εικονογραφικών θεμάτων και ενθέμάτων που καλύπτουν σαν «κρούστα» την επιφάνεια του αντικειμένου (εικ. 2δ, ε). Παρ' όλα αυτά, οι κύριες κατηγορίες παραγωγής παραμένουν ίδιες με τις προηγούμενες – κοσμήματα και παρόμοια είδη, διακοσμητικά στοιχεία για όπλα και έπιπλα. Ωστόσο, η ελευθερία στη σύνθεση πλέον περιορίζεται, αφού οι σκηνές γίνονται πιο τυποποιημένες και με μια τάση προς την αυστηρή ισορροπία, σαν να πρόκειται για καθρέφτισμα. Επίσης, η υπερβολή στους συνδυασμούς του ελεφαντόδοντου με άλλα υλικά είναι πιο σπάνια.

Όπως μαρτυρούν τα τεκμήρια, στην ηπειρωτική Ελλάδα το ελεφαντόδοντο εμφανίζεται αργότερα. Ακολουθώντας τις υπάρχουσες μινωικές παραδόσεις, και αρχικά αντλώντας σε μεγάλο βαθμό από αυτές, οι μινωικοί τεχνίτες δεν χρειάστηκαν πολύ χρόνο για να βρουν τη δική τους «φωνή». Το 1400 π.Χ. ήταν πλέον εντελώς ανεξάρτητοι (εικ. 3α, β), καθώς οι μινωικές πρακτικές έχασαν τη λαμπρότητά τους. Η μαρκετερί και τα ενθέτα ποικίλματα έπαιξαν κυρίαρχο ρόλο στην εκδήλωση του φαινομένου: ορισμένα πλακίδια

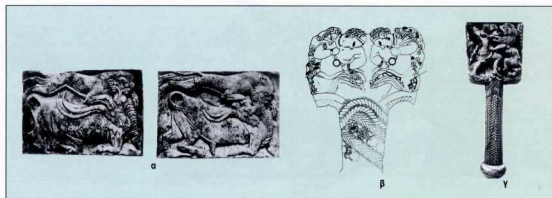
έχουν καθαρά καλλιτεχνική αξία. Τα περίοπα αγγάλματα είναι σπάνια και συνήθως είναι μικρά και απλά σε σύγκριση με τα μινωικά έργα που είχαν εμφανιστεί νωρίτερα. Τα αγγεία και τα προσωπικά αντικείμενα υπάρχουν σε αφθονία: κάποια από αυτά αξίζουν επίσης να αναγνωριστούν ως αριστουργήματα. Οι Μικηναίοι, με εμπιστοσύνη στον δικό τους τρόπο έκφρασης, επηρέασαν τις εξελίξεις στην Εγγύη Ανατολή και επηρεάστηκαν από αυτές, μέχρι που, στο τέλος της Ανακτορικής περιόδου (περ. 1200 π.Χ.), ένα ενιαίο φάσμα, αποτέλεσμα προσμίξεων, είχε αναπτυχθεί σε όλη την Ανατολική Μεσόγειο (εικ. 3γ).

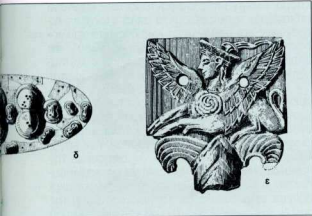
Αξίζει να σημειώσουμε ότι τα ελεφαντουρήγματα που βλέπουμε με ξήμελα είχαν πιθανότατα το αντίστοιχό τους σε σμύλιντα έργα που δεν σώζονται.

## Το υλικό

Το ελεφαντόδοντο, όπως και όλα τα δόντια, αναπτύσσεται σε στρώματα γύρω από μια κεντρική κοιλότητα. Έτσι λοιπόν, το υλικό που έχει στη διάθεσή του ο τεχνίτης μπορεί να είναι συμπλεγές αλλά και κενό στο εσωτερικό του. Ο χαλιδόδοντας του ελέφанта (εικ. 4α) δημιουργείται με την εναπόθεση ομόκεντρων στρωμάτων (όπως στην τομή ενός κρεμμυδιού) και σύμφωνα με ένα συγκεκριμένο και σταθερά εγκαρσίο επαναλαμβανόμενο σχέδιο, πράγμα που παρέχει ομοιογένεια και άρα κάνει την επεξεργασία του πιο εύκολη. Ωστόσο, τα στρώματα αυτά, όταν φθερίονται, διαχωρίζονται. Το δόντι του υποπόδιου (εικ. 4β) έχει μεγαλύτερη πυκνότητα και είναι πιο σκληρό: οι διαφορετικές ποιότητες του οφείλονται στον πιο

3. (α) Πλακίδια, με λιοντάρι που επιτίθεται σε τούρο, από το Σπάτα (Roussat 1977β)· (β) λαβή κατόπτρου, με γυναικείες μορφές, από τον Τάφο της Κλυταιμνήστρας, Μικίνες (Roussat 1977β)· (γ) λαβή κατόπτρου, με πολεμιστή που επιτίθεται σε λιοντάρι, από το Κούκλιο, Κύπρος (Roussat 1977α).





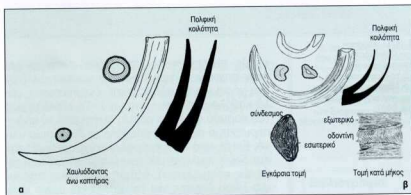
άναρχο τρόπο ανάπτυξής του. Αν και είναι πιο δύσκολο στην επεξεργασία, αντιστέκεται περισσότερο στη φθορά του χρόνου και την απουσία βλάβης. Όσον αφορά τη σκληρότητα του ελεφαντόδοντου (μετά την αφαίρεση της εξωτερικής επίστρωσης), είναι αντίστοιχη με εκείνη των λίθων μέσης σκληρότητας, όπως είναι αυτοί της κατηγορίας του ασβεστίτη (π.χ. ασβεστόλιθος και μάρμαρο). Η επεξεργασία του μπορεί να γίνει απευθείας με ορειχάλκινα εργαλεία, παρόλο που ένα λειαντικό υλικό θα ήταν πάντα χρήσιμο.

## Η κατεργασία του υλικού

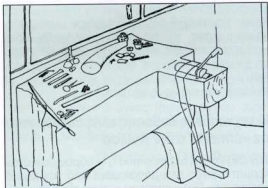
Ο τεχνίτης ξεκινούσε την επεξεργασία του ελεφαντόδοντου αφαιρώντας το εξωτερικό στρώμα ομάτου είτε με τριβή είτε με τη χρήση πριονιού. Φρόντιζε να προσαρμόσει τη μορφή του αντικειμένου που σκόπευε να κατασκευάσει στο κομμάτι που είχε στη διάθεσή του, έτσι ώστε να σπαταλήσει όσο το δυνατόν λιγότερο από το ακριβό υλικό. Μεγαλύτερα αποκόμματα συλλέγονταν με μεγάλη προσοχή, προκειμένου να χρησιμοποιηθούν για την κατασκευή μικρότερων αντικειμένων. Στη συνέχεια, η επεξεργασία γινόταν με λεπίδες και αιχμηρά εργαλεία, πριόνια, μια ποικιλία από σμίλες και τρυπάνια, και πολλές λειαντικές κονιές και τρίμματα (εικ. 5) από ψαμμίτη, ελαφρόπετρα και σμύριδα. Τα εργαλεία ήταν κατασκευασμένα κυρίως από χαλκό και ορειχάλκο, αν και ορισμένες κολλές κεφαλές τρυπανιών μπορεί να είχαν διαμορφωθεί από ένα κομμάτι κάποιου είδους καλαμιού.

Η δεξιοτεχνία που απαιτούνταν για την κατεργασία του ελεφαντόδοντου ήταν ως επί το πλείστον η επιδεξιότητα στο χειρισμό του υλικού: ακρίβεια, υπομονή και προσοχή – χωρίς καμία πίεση από πλευράς χρόνου. Οι αισθητικές δεξιότητες ήταν τόσο εμφανείς όσο και επίκτητες. Αναπόφευκτα, όλοι οι τεχνίτες του είδους θα ήταν ειδικευμένοι – ιδιαίτερα όπως ήταν διαμορφωμένος ο τρόπος ζωής στα ανάκτορα, για την ελίτ των οποίων προορίζονταν τα αντικείμενα. Τα γνωστά εργαστήρια είναι λίγα. Ο σφραγιδογλύφος στην Συνουκία Μι (Quartier Μι) στα Μόλια (περ. 1770 π.Χ.) ίσως κατασκεύαζε περιστασιακά το αντικείμενο από ελεφαντόδοντο ή οστό: πρόκειται για το μοναδικό παράδειγμα από την Πρώτη Ανακτορική περίοδο. Μόνο δύο ακόμη είναι γνωστά από την Κρήτη της Δεύτερης Ανακτορικής περιόδου: το πρώτο, για το οποίο έχουμε πολύ λίγα στοιχεία,

είναι από τη Ζάκρο, το δεύτερο, που μας διδάσκει περισσότερα, προέρχεται από μια οικία δίπλα στη βασιλική οδό της Κνωσού. Όσον αφορά τη μηχανική ενδοχώρα, υπάρχουν ορισμένα εξαιρετικά παραδείγματα από τις ίδιες τις Μικτές και άλλες θέσεις με ανάκτορα, όπως η Θήβα. Σε όλη τη διάρκεια της κατεργασίας του ελεφαντόδοντου, οι τεχνίτες εργάζονταν είτε στο εσωτερικό του ανακτόρου, είτε κοντά στο ανάκτορο, είτε έξω από αυτό. Την κοινωνική τους θέση μέσα σε αυτό το σύστημα κεντρικής εξουσίας μπορούμε μόνο να τη φανταστούμε, αλλά είναι πολύ πιθανό να ήταν τουλάχιστον εν μέρει εξαρτημένοι από το ανάκτορο για την καθημερινή συντήρησή τους και πιθανότατα για την παροχή της πρώτης ύλης, ίσως ακόμη και των εργαλείων τους.



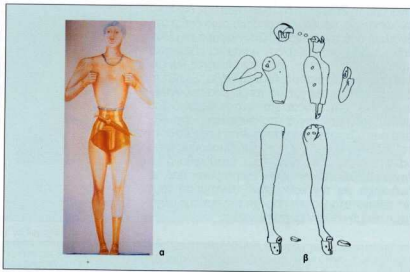
4. (α) Χαυλιόδοντας έλεφαντο (β) κυνόδοντας ιπποπόταμο (Evely 1993).



5. Πιθανός χώρος εργασίας (Evely 1992).

## Ο «κόουρος» του Παλαικόβρου

Αυτό το ωραίο χρυσελεφάντινο αγαλμάτιο (εικ. 6), γνήσιο δείγμα της τέχνης του Αναγίου της Χαλκοκρατίας, χρονολογείται στην περίοδο που ακμάζει η μινωική ελεφαντοურγία, γύρω στο 1550-1500 π.Χ. Μια μακρά παράδοση τέτοιων μορφών φτάνει ως την εποχή πριν από την οικοδόμηση των ανακτόρων. Σε αυτό το στάδιο, η κυριαρχία του τεχνίτη πάνω στο υλικό του είναι απώλυτη. Οκτώ κομμάτια δοντιού ιπποπόταμου διαμορφώθηκαν χωριστά (εικ. 6β) – επιτρέποντας έτσι τη διατήρηση της υπέρχουρας πρώτης ύλης και μια άνεση στη λάβειση του κάθε τμήματος. Στη συνέχεια ενώθηκαν με γόμφους (κυκλικής και σε μία περίπτωση τριγωνικής διατομής) κάποιου υλικού που δεν σώζεται (ξύλο). Το σύνολο είναι κατασκευασμένο σύμφωνα με έναν προσεκτικό σχεδιασμό «κανόνα αναλογιών» – τα πόδια ίσως είναι λίγο μεγάλα. Μπορούμε να εντοπίσουμε τα αποτελέσματα προσε-



6. (α) Ο «κούρος» του Παλαικάστρου: αναπαράσταση (β) το ελεφαντοστίνα και λίθινα συμπληρώματα του «κούρου» (MacGillivray κ.ά. 2000).

κτικής παρατήρησης στο μυϊκό σύστημα και στην απεικόνιση των τενόντων και των φλεβών στα χέρια και τα πόδια: είναι «εντυπωσιακό, αλλά καθόλου τέλει» ανατομικά. Το πάνω μέρος του κορμού φαίνεται κάπως λεπτό από το πλάι – περιορισμό που ίσως επέβαλε το διαθέσιμο υλικό. Εκτός από τη χρήση φύλλου χρυσού για την απόδοση τουλάχιστον των υποδημάτων (και πιθανώς κοσμημάτων), βέβαια είναι και η παρουσία λίθου (οφίτηρ για τα μαλλιά και ορεία κρύσταλλος για τα μάτια), ενώ πιθανή είναι η χρήση επιχρωσμένου (?) ξύλου (για το περιζώμα που λείπει, και το εγχειρίδιον) και κάποιο υλικό συγγενούς προς τη φαγεντιανή/υαλόμαζα μπλε χρώματος που κάλυπτε τη βάση σε υποδομαστό με χρυσές φολίδες (εικ. 6α). Με λίγα λόγια, πρόκειται για ένα αριστούργημα και ως προς τη σύλληψη και ως προς την εκτέλεση.

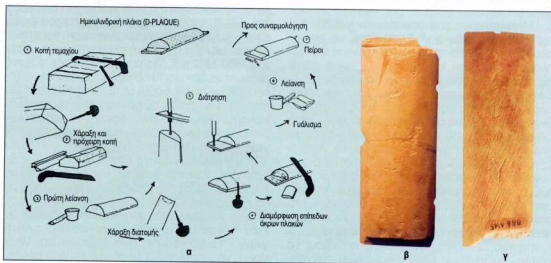
## Η τεχνική της ένθεσης ελεφαντόδοντου σε «έπιπλα» στην Κνωσό

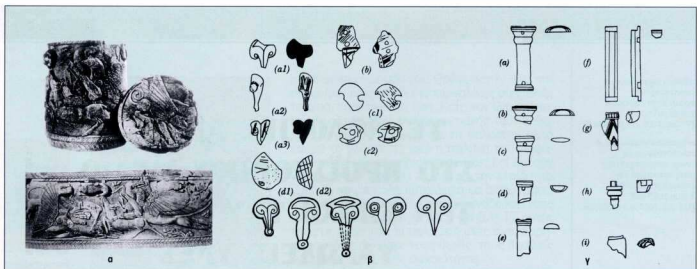
Την ίδια εποχή περίπου που ο «κούρος» κειτόταν κερματισμένος στα μαυρισμένα από τον καπνό ερείπια του Παλαικάστρου, μια ωραία αστική οικία κοντά στο ανάκτορο της Κνωσού κατέρρευσε στις φλόγες. Μαζί της καταστράφηκε και ένα

κτίσμα κατεργασίας ελεφαντόδοντου. Ιδιαίτερο ενδιαφέρον έχουν ορισμένα απλά στοιχεία –τετράγωνα ελεφάντα και δόντι ιπποπόταμου–, τα οποία ήταν μέρη κάποιας μεγαλύτερης και πολύπλοκης σύνθεσης, που έμεινε ανοκλήρωτη.

Η αξία τους έγκειται στο ότι, μαζί με τα χαλασμένα κομμάτια και τα απορρίμματα από τη διαδικασία της κατεργασίας, επιτρέπουν την ανασύσταση του συνολικού κύκλου κατασκευής των ελεφαντοουργημάτων και την ταύτιση των εργαλείων που χρησιμοποιούνταν. Ας αφησούμε την ημικυλινδρική πλάκα (D-plate) να αφηγηθεί αυτόν τον κύκλο: τα στάδια της διαδικασίας απεικονίζονται στην εικόνα 7α. Το πρώτο στάδιο, της άφιξης του ελεφαντόδοντου και του διαχωρισμού του σε κατηγορίες, πρέπει σε μεγάλο βαθμό να το υποθέσουμε, γνωρίζουμε όμως ότι περιλάμβανε πρόνιομα του υλικού. Σε ένα κατάλληλο κομμάτι οι τεχνίτες χάρασαν γραμμές με ένα αιχμηρό αντικείμενο και στη συνέχεια, ακολουθώντας τις γραμμές αυτές, το έκοβαν με πριόνι σε μικρότερα κομμάτια (σαν να κόβει κανείς σε φέτες μια φρατζόλα ψωμί). Η λείανση των κομματιών θα γινόταν πιθανότατα με σμίλη ή με απολέπιμα από έναν κατάλληλο τραχύ λίθο (σμίριδα, ελαφρόπετρα ή ψαμίτη). Η ημικυκλική διατομή χαρασσόταν στις άκρες των κομματιών, πιθανότατα με τη χρήση χναριού για να εξασφαλιστεί η κανονικότητα και η ακρίβεια της μορφής: στη συνέχεια το περιττό μέρος το αφαιρούσαν κόβοντάς το με πριόνι σε αρκετές λωρίδες. Το λείο, αποτρογγυλεμένο σχήμα επιτυγχανόταν και πάλι με τρίψιμο. Όσα επίπεδα άκρα πλακών απαιτούνταν σημειώνονταν και πριονίζονταν. Οι τεχνίτες άνοιγαν οπές με διάφορες κλίσεις για τους πείρους, που κατασκευάζονταν χωριστά από οσά ή ελεφαντόδοντο, με τους οποίους τα περισσότερα από αυτά αντικείμενα στερεωνόταν στην επιφάνεια που κοσμούσαν (εικ. 7β). Η εκτενής χρήση σημαδιών που ήταν χαραγμένα στην κάτω πλευρά των πλακών υποδηλώνει ότι τα επιμέρους κομμάτια κατασκευάζονταν προσεκτικά για να ταυριάζουν σε κάποια συγκεκριμένη θέση, γνωστή εκ των προτέρων (εικ. 7γ). Τέλος, το πάνω μέρος, το ορατό, στυλβωνόταν, ενώ το κάτω μέρος διαπρούσε την αδρά χαραγμένη επιφάνεια, στοιχείο που υποστηρίζει την άποψη ότι χρησιμοποιούσαν κόλλα

7. (α) Κύκλος παραγωγής μιας ημικυλινδρικής πλάκας, από την Οικία των Ελεφαντοουργημάτων, Κνωσός (Evely 1992). (β-γ) ημικυλινδρική πλάκα, άνω και κάτω πλευρά (εναρτητική παραχώρηση S. Hood).





8. (α) Πυξίδα, με γρύπες που επιπέτινα σε ελάφι, από την Αθήνα (Hood 1978). (β-γ) ποικίλο ενδέρτια μεταξύ των οποίων κρινό (β) και κίονες (γ) από τις Οικίες των Ελεφαντουρημάτων, Μυκήνες (Tournaïoutis 1995).

και πείρους για να συγκρατούν τα κομμάτια στη θέση τους (η αδρή επιφάνεια συμβάλλει στην πρόσφυση). Υπάρχουν και εδώ ενδείξεις για το συνδυασμό ελεφαντόδοντου με φαγεντιανή και φύλλα χρυσού και κάποιου είδους διακοσμητικά στοιχεία: ως θυμολόγος το Μέγα Ζατρίκιον του α-κατόρου της Κνωσού.

### Αντικείμενα από τη μυκηναϊκή ενδοχώρα

Σε έναν τάφο στην Αθήνα αποκαλύφθηκε πυξίδα από ελεφαντόδοντο που χρονολογείται γύρω στο 1400 π.Χ. (εικ. 8α). Στο πώμα και στο σώμα της πυξίδας γρύπες κυνηγιού τρομοκρατημένα ελάφια. Αν και το τελικό αντικείμενο είναι εντυπωσιακό, ένα τέτοιο σχήμα δεν είναι δύσκολο να διαμορφωθεί. Το κυλινδρικό σώμα απλώς προιζέται από το κομμάτι που χαλιούδοντα που βρίσκεται κοντά στη ρίζα και διαθέτει μια φυσική κοιλότητα: δύο δίσκοι χρησιμοποιούν για βάση και πώμα, και η βάση στερεώνεται με πείρους. Η λάξευση της παράστασης, εδώ σε αρκετά υψηλό ανάγλυφο, πραγματοποιείται με μικρές λεπίδες, καλέμια, σμίλες και λειαντικές ουσίες.

Μια δεύτερη κατηγορία αντικειμένων είναι –και πάλι– αυτά που χρησιμοποιούνταν ως ενδέρτια, επιθέματα κ.λπ. Ένα καταπληκτικό σύνολο από τέτοια ευρήματα προέρχεται από δύο οικίες (την Οικία των Σφιγγών και την Οικία των Ασπίδων: εικ. 8β, γ) έξω από την ακρόπολη των Μυκηνών (περ. 1320-1300 π.Χ.). Τα χλιδαρά κομμάτια ελεφαντόδοντου μαρτυρούν την ύπαρξη ενός επιπέδου παραγωγής, μεγαλύτερου ακόμη και από αυτό της Κρήτης της Δεύτερης Ανατολικής περιόδου, αν και η τέχνη των Μυκηναίων μπορεί να είναι λίγο φανταχτερή και πεζή σε σύγκριση με τα καλύτερα έργα των Μινωιτών. Πέρα από αυτόν καθαυτό τον όγκο των αντικειμένων, διαφορές είναι εμφανείς και στο εικονογραφικό ρεπερτόριο, πράγμα που διαπιστώνουμε και σε σμίλες κεραμικής. Οι ομοιότητες που παρατηρούμε σήμερα στα έργα που ωρίζονται είναι μάλλον τεχνικής φύσεως, πράγμα που δεν προκαλεί έκπληξη, αφού το ίδιο το υλικό τείνει να υπαγορεύει τον τρόπο χειρισμού του. Ακόμη και σε αυτό το σημείο όμως, μπορούμε να ανιχνεύσουμε νέες προτιμήσεις: οι

πείροι προτιμώνται λιγότερο (χρησιάζεται χρόνος για να κατασκευαστούν), άρα θα γίνεται μεγαλύτερη χρήση κόλλας, ενώ το όργανο κοπής χρησιμοποιείται περισσότερο για τη διαμόρφωση στοιχείων διακόσμησης.

Όπως οι περισσότερες τέχνες της εποχής και της περιοχής, η ελεφαντουργία μάς αφηγείται την ιστορία μιας πρώιμης βαθιάς γνώσης των τεχνικών, χάρη στις ευκαιρίες που παρείχε ένας κεντρικά ελεγχόμενος/ανατοκρικός τρόπος ζωής, την οποία ακολούθησε μερικές γενιές αργότερα μια άνθηση των αισθητικών προτιμήσεων. Τα πιο εκλεπτυσμένα αντικείμενα που κατασκευάστηκαν με αυτό τον τρόπο ήταν πιθανότατα αυτά της Κρήτης της Δεύτερης Ανατολικής περιόδου. Αντίθετα, ένα μεγάλο μέρος των μυκηναϊκών ελεφαντουρημάτων, που ακολούθησαν αργότερα –και των οποίων ο όγκος ήταν πράγματι τεράστιος– είναι κάπως τετριμμένα και δίνουν την αίσθηση περισσότερου της μαζικής παραγωγής.

Μετάφραση: Ελένη Οικονόμου

### Working Ivory in the Bronze Age Aegean

#### Doniert Evelyn

Alongside metals ivory (hippopotamus and/or elephant) first appears in the Aegean as a luxury import into the Prepalatial Crete. During the period of the First Palaces the range and size of products increased there and the working techniques were perfected, leading to a heyday of the craft in the phase of the Second Palaces. Therefore, the Mycenaeans maintained the expertise in Crete and throughout the Aegean. Their output differs somewhat in style and diversity of objects produced.

Elephant and hippopotamus ivories are different in their manner of growth and thus to a degree in how they are worked and resist time and decay. The craftsmen employed a varying toolkit (blades, points, saws, chisels and drills), mostly of copper/bronze and sometimes probably of reed/cane for drill-heads: they relied much on abrasives to cut, shape and polish their artifacts. Confirmed working areas are not common; we can guess that the social position of these craftsmen depended on those elite clients who made use of their products.

The manufacture of three sets of material is reviewed in some more detail: the Palaikastro "kouros", the inlays from the House of Ivories at Knossos and sundry pieces from Mainland Greece (from Athens and Mycenae).

D.E.

### Βιβλιογραφία

- EVANS, A.J. (1906). *The Prehistoric Tombs at Knossos*, ανατ. από *Archaeologia* 59.
- (1935). *The Palace of Minos at Knossos*, τόμ. IV/2, *NovOlio*.
- EVELY H.D.G. (1992). «Towards an elucidation of the ivory-worker's toolkit in Neo-palatial Crete», στο J.L. FITTON (επιμ.), *Ivory in Greece and the Eastern Mediterranean from the Bronze Age to the Hellenistic Period*, *British Museum Occasional Papers* 85, *NovOlio*, σ. 7-16.
- (1993). «Ivory, bone and shell», στο *Minoan Crafts: Tools and Techniques. An Introduction*, J. SIMA 92/1, *KrKteimnony*, σ. 219-249.
- HOOD S. (1978). «Wood, shell, bone and ivory», στο *The Arts in Prehistoric Greece*, *Χαρμυνοπούροβ*, σ. 117-132.
- KRZYŻCZKOWSKA O.H. (1990). *Ivory and Related Materials. An Illustrated Guide*, *Classical Handbook* 3, *Bulletin Supplement* 59, *NovOlio*.
- (1992). «Aegean ivory-carving: towards an evaluation of Late Bronze Age workshop material», στο J.L. FITTON (επιμ.), *Ivory in Greece and the Eastern Mediterranean from the Bronze Age to the Hellenistic Period*, *British Museum Occasional Papers* 85, *NovOlio*, σ. 25-35.
- MACGILLIVRAY J.A., IDRISSSEN, J.M. / SACKETT, L.H. (2000). *The Palaikastro Kouros. A Minoan Chryselephantine Statue and its Aegean Bronze Age Context*, *British School at Athens Studies* 6, *NovOlio*.
- POLJESAT J.-C. (1977a). *Les ivoires mycéniens. Essai sur la formation d'un art mycénien. Bibliothèque des écoles françaises*, Fascicule 230, *Paris*.
- (1977b). *Catalogue des ivoires mycéniens du Musée National d'Athènes. Bibliothèque des écoles françaises*, Fascicule 230 bis, *Paris*.
- ZAKS PANKS, F. (1979). Το ελεφαντόδοντο και η καταγωγή του στα μυκηναϊκά χρόνια. Βιβλιοθήκη της εν Αθήναις Αρχαιολογικής Εταιρείας 93, *Athina*.
- TOURNAÏOUTIS I. (1995). «Ivory/bone-stone The Ivory Houses at Knossos, BSA Suppl. 24, *NovOlio*, σ. 123-193.