

# Η ΚΑΠΑ: ΕΡΜΗΝΕΥΟΝΤΑΣ ΤΟ ΣΥΜΒΟΛΟ ΚΑΙ ΤΟ ΕΝΔΥΜΑ ΣΤΗΝ ΕΛΛΑΔΑ ΚΑΙ ΤΗΝ ΠΟΛΥΝΗΣΙΑ

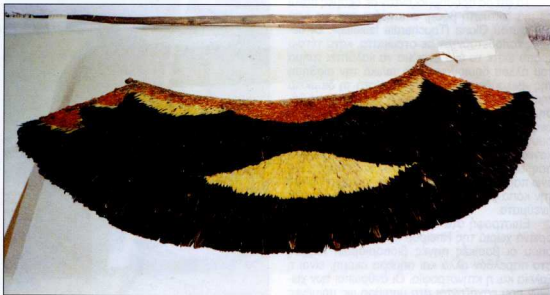
Άννα Παπαστεργίου

Φιλολόγος, MA Museum Anthropology (UCL)

Ελλάδα και Χαβάη, ή καλύτερα Βαλκάνια και Νότιος Ειρηνικός: από γεωγραφική σκοπιά είναι δύο περιοχές εξαιρετικά απομακρυσμένες και από οποιαδήποτε άλλη άποψη είναι δύο περιοχές που ουδεμία σχέση έχουν μεταξύ τους, εκτός ίσως από κάποια κοινά στοιχεία καθημερινής ζωής, όπως είναι στην προκειμένη περίπτωση η χρήση της κάπας, τα οποία όμως δεν είναι δυνατόν να αναχθούν σε σχέσεις επιρροής από τον έναν πολιτισμό στον άλλο. Σκοπός του άρθρου αυτού δεν είναι να ανιχνεύσει πολιτισμικές επιδράσεις στη χρήση της κάπας από την Ελλάδα στην Πολυνησία ή αντιστρόφως, αλλά η αναφορά στη χρήση ενός όμοιου ενδύματος και στις δύο γεωγραφικές περιοχές (στην περίπτωση της Ελλάδας λόγος γίνεται για την ποιμενική κάπα και στην περίπτωση της Χαβάης για την κάπα από φτερά ή feather cape) με συγκριτική διάθεση όσον αφορά στις ερμηνευτικές και συμβολικές προεκτάσεις του ενδύματος αυτού.

**Η** εμφάνιση της κάπας ως ενδύματος δεν είναι δυνατόν να τοποθετηθεί χρονολογικά με ακρίβεια. Στη Χαβάη, στα τέλη του 18ου αιώνα, η κάπα ήταν ήδη ένδυμα εξαιρετικής ομορφιάς και πολυτέλειας, φερόμενο από μέλη της ανώτατης κοινωνικής τάξης. Εκτός από την

εξχωριστή εμφάνιση που προσέδιδε στον κάτοχό του, αποτελούσε και διακριτικό του αξιώματός του. Στην Ελλάδα η χρήση της κάπας είναι γνωστή από την αρχαιότητα<sup>1</sup>. Πρόκειται για ένδυμα που εμφανίζεται σε όλες τις περιόδους της ελληνικής ιστορίας σε διάφορες παραλλαγές και χρη-



1. Feather cape  
από τη Χαβάη.  
Συλλογή Cuming, Λονδίνο.

σιμοποιείται από διάφορες κοινωνικές τάξεις. Ένα είδος κάπας ήταν ο χειμερινός μάλλινος επενδυτής των αρχαίων Ελλήνων, που απαντάται αργότερα ως ενδυματολογικό εξάρτημα των βυζαντινών αυτοκρατόρων, αλλά και ως επίσημο τελετουργικό ένδυμα των κληρικών<sup>2</sup>, ενώ χρησιμοποιούνταν και από τις χαμηλότερες κοινωνικές τάξεις, κυρίως από όσους εργάζονταν στο ύπαιθρο κάτω από αντίξοες καιρικές συνθήκες, ιδιαίτερα από τους ποιμένες.

Η κάπα στην Ελλάδα εμφανίζεται με διαφορετικές ονομασίες, ανάλογα με τη γεωγραφική περιοχή στην οποία απαντάται, για παράδειγμα *καπότσο*<sup>3</sup> ή *ταμπάρε* (βλάχικη ονομασία για το *ταμπάρο*<sup>4</sup>). Σε αυτό το άρθρο θα επικεντρωθούμε στην ποιμενική κάπα που χρησιμοποιούνταν περισσότερο στις ορεινές και κτηνοτροφικές περιοχές. Ας ξεκινήσουμε, ωστόσο, με μια περιγραφή των δύο ενδυμάτων, της χαβανέζικης feather cape και της ελληνικής ποιμενικής κάπας, και μια σύντομη αναφορά στον τρόπο κατασκευής τους.

Η κάπα στη Χαβάη έχει το σχήμα της ημισελήνου και καλύπτει κατά κύριο λόγο τη βάση του κεφαλιού και την πλάτη, αν και ενίοτε είναι μακρύτερη φτάνοντας μέχρι τη μέση του κατόχου. Όπως φανερώνει και η αγγλική ονομασία της, feather cape, το βασικό υλικό κατασκευής της είναι τα φτερά ή και τα πουπούλα επιλεγμένων πτηνών, συνήθως μικρών στο μέγεθος, τα οποία ανήκαν στο είδος του μελισσοφάγου (honeycreeper), όπως τα Ο-ο (Hohoa nobilis), Ιwι (Vestiaria coccinea) και Mamō<sup>5</sup> (η ονομασία αυτή απαντά μόνο στην τοπική διάλεκτο της Χαβάης). Οι κυνηγοί αιχμαλωτίζουν τα πτηνά υμνώντας τον τοπικό θεό των πτηνών και των φτερών Κου (Ku) στη συνέχεια έπαιρναν τα επιθυμητά φτερά και άφηναν τα πτηνά ελεύθερα. Όταν συγκεντρώνονταν τα απαιτούμενα για την κατασκευή της κάπας φτερά, οι γυναίκες της φυλής τα καθάριζαν και τα ταξινομούσαν κατά χρώμα και μέγεθος. Αυτό ήταν και το μόνο τμήμα της κατασκευής της κάπας στο οποίο συμμετείχαν οι γυναίκες, διότι η κατασκευή της κάπας στη Χαβάη ήταν αποκλειστικά ανδρική ασχολία.

Τα φτερά προσαρμόζονταν σε δέσμες πάνω σε μια δικτυωτή βάση, φτιαγμένη από τις ίνες του φυτού Olona (Touchardia latifolia)<sup>6</sup>. Οι δέσμες τοποθετούνταν σε στρώματα, κατά τέτοιο τρόπο ώστε το ένα στρώμα να καλύπτει τμήμα του άλλου δημιουργώντας τελικά την αίσθηση της «βελούδινης» επιφάνειας. Κατά τη διάρκεια της προσάρτησης των φτερών στη δικτυωτή βάση, επιλεγμένα μέλη της φυλής (τις περισσότερες φορές άτομα με έντονη θρησκευτική παρουσία στην κοινωνία) εξιστορούσαν το γενεαλογικό δέντρο του μελλοντικού κατόχου της κάπας αποδεικνύοντας τη θεϊκή καταγωγή του, ενώ παράλληλα έλεγαν και έζορκια καθιστώντας την κάπα μέσο προστασίας από τα κακόβουλα πνεύματα.

Επιτοτροφή στα καθ' ημάς και μάλιστα στα ορεινά χωριά της Ηπείρου και της Μακεδονίας, όπου οι βασικές πηγές βιοπορισμού, κυρίως στο παρελθόν αλλά και σήμερα ακόμη, είναι η ξυλεία και η κτηνοτροφία. Οι άνθρωποι των χωριών που εργάζονται στο ύπαιθρο ως ποιμένες

ή αγωγιάτες έχουν να αντιμετωπίσουν διάφορες καιρικές συνθήκες, που τις περισσότερες φορές, ιδιαίτερα κατά τη διάρκεια του χειμώνα, είναι εξαιρετικά αντίξοες.

Η βλάχικη ενδυμασία δε διακρίνεται σε καλοκαιρινή και χειμερινή. Στην πραγματικότητα αυτά τα βαριά χειροποίητα ρούχα είναι ιδανικά για ένα βαρύ χειμωνιάτικο κλίμα, αλλά ο Βλάχος θα τα φορέσει ακόμα και τον Ιούλιο. Τα ίδια επίσης ρούχα φοριούνται μέρα και νύχτα, με τη διαφορά ότι μερικά από τα βαρύτερα εξωτερικά ρούχα, όπως το *μαλλίωτο* και το *παλότ*, τα βγάλουν<sup>7</sup>.

Η ποιμενική κάπα στην Ελλάδα έχει διατηρήσει, από την εποχή της Τουρκοκρατίας μέχρι και σήμερα, αναλλοίωτη τη βασική της μορφή, αλλά απαντά και σε διάφορες παραλλαγές ανάλογα με τη χρηστικότητα της. Η κυριότερη μορφή κάπας στα βλάχικα χωριά είναι το *ταμπάρε*: μια ελεύθερη κάπα από τραγιάδαλο, τόσο χοντρή ώστε να είναι αδιάβροχη και προς τα έξω για να διώχνει τη βροχή από τα πόδια (αν και τις περισσότερες φορές δεν φτάνει μακρύτερα από τα



2. Βοσκός στην Πίνδο με κάπα.

γόντα). Μια άλλη εκδοχή του ίδιου ενδύματος είναι το *μαλιότου*, ένα χιτηρό πανωφόρι που κομπάνει μπροστά, το οποίο φορούσαν κυρίως οι αγωγιτές. Τόσο το *ταμπάρε* όσο και το *μαλιότου* έχουν στο μέρος του τραχήλου μια κωνική κουκούλα που δεν χρειάζεται πρόσδεση μπροστά, γιατί εξέρχεται και στέκεται στη θέση της λόγω των βάρους της. Εκτός από την κουκούλα έχουν και έναν ιδιαίτερο τύπο μανικιών: είναι ραμμένα στο ρούχο, αλλά κατά το ήμισυ ελεύθερα από το μέσα μέρος ώστε αν αυτός που φοράει την κάπα δεν θέλει να βάλει τα χέρια του μέσα, μπορεί να αφήσει τα μανίκια να κρέμονται. Η περισσότερο πολυτελής εκδοχή της κάπας, που συμπληρώνει τη γιορτινή βλάχικη ενδυμασία, είναι το *παλτό*, το οποίο θα αντικαταστήσει το *μαλιότου*: είναι ένα μακρύ πανωφόρι, χειροποίητο, με βελούδινο γιακά, μακριές πιέτες και ένα ζωνάρι όπως το ευρωπαϊκό παλτό του οποίου αποτελεί παραλλαγή.

Η ελληνική ποικιλική κάπα κατασκευαζόταν από κατακάσι μαλλί (τραγομάλλο) εξαιτίας της ιδιότητάς του να προσφέρει προστασία από τη βροχή. Το μαλλί το εμπορεύονταν οι οικογένειές που είχαν κοπάδι και από αυτό εξαρτιόταν η οικονομική τους κατάσταση, αλλά ένα μέρος του μαλλιού που παρήγε το κοπάδι το κρατούσε η κάθε οικογένεια για την κατασκευή των ενδυμάτων των μελών της. Οι αρχαίοι οικογενειών που δεν διέθεταν κοπάδι κάθε άνοιξη ήταν κουρευόταν τα πρόβατα αγόραζαν ποσότητες ακατέργαστου μαλλιού για να το επεξεργαστούν το καλοκαίρι οι γυναίκες και οι κόρες τους. Η επεξεργασία του μαλλιού ήταν μία διαδικασία με πολλά στάδια: πλύσιμο και στέγνωμα στον ήλιο, χρώσιμα σε μακριές και κοντές τριχές, λανάρισμα<sup>8</sup> και, τέλος, φιλιάξη. Με το μαλλί αυτό, αφού το έγγνεθαι, υφάναν διάφορα υφαντά είτε για οικιακή χρήση είτε είδη ένδυσης.

Αν και η κατασκευή της κάπας ήταν τις περισσότερες φορές γυναικεία και οικογενειακή υπόθεση, υπήρχαν και επαγγελματίες κατασκευαστές, οι *καποτάδες*<sup>9</sup>, των οποίων η τέχνη έχει τις ρίζες της στους βυζαντινούς χρόνους. Ο *καποτάς* ειδικεύεται στο να ράβει διάφορες κάπες και άλλα παρόμοια ενδύματα αποκλειστικά με εγχώρια, μάλλινα, χιτηρά και μαλακά, άπτερα ή μαύρα υφάσματα. Οι *καποτάδες* ήξεραν και να κεντούν, καθώς οι καλύτεροι από τους επενδυτές τους οποίους έφτιαχναν είχαν κεντήματα στις ενώσεις τους<sup>10</sup>: κατά κύριο λόγο, όμως, η ειδικότητά τους ήταν αποκλειστικά το κόψιμο και το ράψιμο των μάλλινων υφασμάτων για τους επενδυτές.

Η ελληνική ποικιλική κάπα, σε αντίθεση με τη χαβανέζικη *feather cape*, ήταν ένα καθημερινό πρακτικό ένδυμα, κρίσιμα για τους χειμερινούς μήνες. Το ένδυμα αυτό δεν χρησιμοποιούταν αποκλειστικά από άτομα «θεικής καταγωγής» και ανώτατης κοινωνικής θέσης, αλλά, αντίθετα, από απλούς χωρικούς. Η χρήση της απέβλεπε στην προστασία του κατόχου της από τις καιρικές συνθήκες και όχι στην προστασία του από κακόβουλα πνεύματα όπως αυτή της Χαβάνης.

Η χαβανέζικη κάπα δέχτηκε σοβαρές επιδράσεις από τους Ευρωπαίους, οι οποίες οδήγησαν αρχικά στον περιορισμό της χρήσης της

σε καιρό πολέμου (καθώς δεν πρόσφερε ουδεμία προστασία από τις σφαίρες των όπλων, όπως προηγουμένως από τις πέτρες και τα ξύλα) και τελικά στην ολική της εξαφάνιση εξαιτίας της ειδικολογικής της υπόστασης αλλά και της γενικότερης αλλαγής των δεδομένων στην κοινωνία της Χαβάνης. Αντίθετα, η ελληνική κάπα, παρά τις διάφορες Ερνικές επιρροές που δέχτηκε κατά καιρούς η Ελλάδα, έμεινε ανεπηρώστη και διατηρεί μέχρι και τις μέρες μας τη γνησιότητα και την αυθεντικότητά της.

#### Σημειώσεις

1. Ξενοφών, *Συμπόσιο* 4.36: «πῶνυ δὲ παρκαίει ἐφεστρίδες», όπου «εφεστρίες» σημαίνει πανωφόρι, μίτσην και μανδύς.
2. Liddell-Scott-Jones, 9η εκδ. με νέο συμπλήρωμα, Οξφόρδη 1996. Επίσης, *Μέγα Λεξικόν της Ελληνικής Γλώσσας*, 1907, λ. «φανάλης»: «ἄραυρ ἑπανωφόριον οὗτω καὶ το υποκοριστικὸν φανάλλον, το: παρὰ Βυζ. καὶ ἔσθλ. φερέται καὶ ἀσάθλιον καὶ ὠσάθλιον, ὅπου φοροῦνται ἰσρικὴ τῆς Ὀρθόδοξου ἐκκλησίας ἐν ταῖς ἱεραουργίαις».
3. Δ. Δημητριάκου, *Μέγα Λεξικόν ἄλλης τῆς Ἑλληνικῆς Γλώσσας*, 1964, λ. «καπότα»: «(ἢ) (παλ.) δημ. κ. καποτά, χονδρὸν μάλλινον ἐπενδυτὴς τῶν χωρικῶν ἐκ τριχῶν ἀγρῶς ἢ ἐξ ἐρίου μετὰ κλύμαρας τῆς κεφαλῆς, κάπα».
4. Στο ίδιο, λ. «ταμπάρο»: «(το) (παλ.) δημ. χονδρὸν ἐπανωφόριον, μανδύας».
5. Phyllis Rubinsau, *Feather Arts: Beauty, Wealth and Spirit from Five Continents*, Field Museum of Natural History Press, Chicago 1979.
6. Adrienne Kaeppeler, *L'art Océanien*, εκδ. Clauzelles & Mazerol, Paris 1993.
7. Alan J. Wace - Maurice Thompson, *Οι Νομάδες των Βαλκανίων - περιγραφή της ζωής και των εθίμων των ελλήνων της βόρειας Πίνδος*, εκδ. Αδελφών Κυριακίδη, Θεσσαλονίκη 1989, σ. 61-69.
8. Στο ίδιο, σ. 80. «Το λανάρι είναι ένα μακρύ είδος καθίσματος πάνω στη μαύρη κηφήν του οποίου κόβεται ένα κρεπάκι, ενώ στην άλλη κηφήν είναι προσαρμοσμένη μια χτένια λαναραισματος. Αυτό είναι ένα παραλληλόγραμμο κομμάτι από ξύλο με τη μία όψη γεμάτη από μικρά κρεπάκια ή ένα χροκόμι καλλήματα σε μία από τις μερικές πλευρές. Το μαλλί που προέρχεται να λαναραισματος τοποθετούνται σ' αυτήν τη στάση χτένια και η κρεπάκια τοκάβια μία παρόμοια χτένια μπρος και πίσω με το χέρια της, ώσπου τα μαλλιά γίνονται χαλαρά και σωστά».
9. Αγγελική Χατζημυλά, *Ραπτάδες: χειροποίητες και κομποίτες*, αντιστο από το *Αφιέρωμα στη μνήμη του Μιχ. Τριανταφυλλίδη*, Αθήνα 1960.

## The Cape: Interpreting the Symbol and Garment in Greece and Polynesia

Anna Papastergiou

Two different types of cape are presented in this article: the feather cape of Hawaii and the sheepherder's cape of Greece, dissimilar dresses not only in appearance and qualities, but also in their social symbolism.

The Hawaiian cape – the making of which requires not only feathers but also special talent and religious belief – is a symbol of great social and spiritual power, worn only by the chief of the tribe and those who designate it, due to their excellent performances in war. On the other hand, the Greek shepherd's cape is a simple, practical garment, is made of wool and is worn by common villagers, especially those who work outdoors, under tough weather conditions. It is waterproof and warm, but also heavy and not quite flexible. This kind of cape is mostly found in mountainous regions, where cattle breeding and wood cutting are the main financial sources.

Although the Hawaiian leather cape has undergone changes through the centuries, under the baneful influence of the European conquerors, and has finally disappeared, the shepherd's cape in Greece is still in use, essentially unaffected in function, properties and symbolism in its age-long course.

A.P.