

ΕΚΚΛΗΣΙΑΣΤΙΚΟ ΜΟΥΣΕΙΟ

ΙΕΡΑ ΜΗΤΡΟΠΟΛΙΣ ΑΛΕΞΑΝΔΡΟΥΠΟΛΕΩΣ

Ματούλα Σκαλτσά

Καθηγήτρια Ιστορίας Τέχνης και Μουσειολογίας Α.Π.Θ.

Πάνος Τζώνος

Καθηγητής Κτηριολογίας Α.Π.Θ.

Ο σχεδιασμός ενός μουσείου είναι κάθε φορά μία ανοιχτή επιχείρηση, όπου ο μουσειολόγος οφείλει τόσο να καθοδηγείται από τη δυναμική του υλικού του όσο και να καθοδηγεί το υλικό, ο επιστημονικός επιμελητής να προσπορίζει την εξειδικευμένη γνώση, ο αρχιτέκτονας, με ελευθερία αλλά και υποταγή, να εκφράζει το μουσειολογικό σκεπτικό στο χώρο, και όλοι να έχουν ως στόχο τους να «υπηρετήσουν» τον επισκέπτη, ο οποίος δεν οφείλει να γνωρίζει.

Το Εκκλησιαστικό Μουσείο έθεσε από την αρχή τους εξής στόχους: α) να απευθινθεί σε μη γνωρίζοντες, σε νεανικές ηλικίες, σε αλλοδαπούς μη ορθόδοξους και, φυσικά, σε ειδικούς· β) να παρουσιάσει το υλικό της συλλογής μέσα από θεματικές ενότητες με διακεκριμένες ιστορίες· και γ) να θεωρήσει την αισθητική ποιότητα ως ένα από τα κριτήρια σχεδιασμού της έκθεσης. Αυτό που ήταν εξαιρετικής αδιαπραγμάτευτο ήταν η αισθητική ποιότητα της παρουσίασης και η παιδευτική της διάσταση. Εξωτερικούς περιορισμούς ήταν οι οκτώ διατιθέμενες αίθουσες. Λαμβάνοντας υπόψη την τήρηση αμειώτου του ενδιαφέροντος του επισκέπτη, διαμορφώθηκε μια πορεία με διαδοχή θεμάτων από το γενικότερο στο ειδικότερο, μια ενδιάμεση χαλαρότερη ενότητα-ιστορία, ως «ανάσα» στην πορεία, και μια τελευταία ενότητα-ιστορία από την οποία ο επισκέπτης φεύγει έχοντας αποκομίσει κάποιες στοιχειώδεις γνώσεις και μία εντυπωσιακή βιωματική αίσθηση.

Κάθε αίθουσα αποτελεί μία ενότητα και διηγείται μία ιστορία. Ο αριθμός και ο τίτλος της ιστορίας αναγράφεται στο υπέρθυρο. Η πορεία του επισκέπτη στο Μουσείο (αιβ. 1 ως 8) και μέσα σε κάθε αίθουσα (α, β, γ κ.ο.κ) σημειώνεται στις κατώψεις. Ωστόσο η προτεινόμενη πορεία στο Μουσείο και στην κάθε αίθουσα δεν προϋποθέτει αυστηρή τήρησή της, πέρα ίσως από την εισαγωγική αίθουσα (1) και την τελευταία, που έχει ανακεφαλαίωτικό χαρακτήρα (αιβ. 8).

Το υλικό ανήκει στις εξής κατηγορίες: εικόνες, άμφια, ιερά σκεύη, ξυλόγλυπτα, λειψωτικά βιβλία και χειρόγραφα. Η παρουσίαση κάθε ενότητας-ιστορίας γίνεται με το συνδυασμό εκθεμάτων από περισσότερες κατηγορίες. Π.χ. για την ενότητα "Εκκλησία-Παιδεία-Κοινωνία" χρησιμοποιούνται εικόνες, ιερά σκεύη, λειψωτικά βιβλία και χειρόγραφα για την ενότητα "Ανατολή-Δύση" χρησιμοποιούνται εικόνες, ιερά σκεύη, ξυλόγλυπτα και ρηβία. Παρόλληλα, υπάρχουν και αίθουσες που παρουσιάζουν αντικείμενα μίας κυρίως κατηγορίας π.χ. άμφια ή εικόνες. Ωστόσο και αυτές οι αίθουσες, με τη συνδρο-

μή αντικειμένων από άλλες κατηγορίες, αφηγούνται περισσότερες επιμέρους ιστορίες.

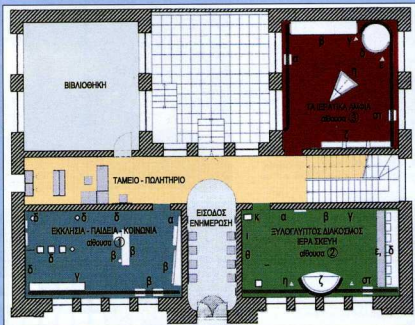
Τα επεξηγηματικά κείμενα για τις κύριες ιστορίες κάθε αίθουσας (150-200 λέξεις) τοποθετήθηκαν στο ύψος των ματιών, ενώ αυτά των επιμέρους ιστοριών (70-100 λέξεις, με μικρότερα στοιχεία) τοποθετήθηκαν χαμηλότερα. Στις λεζάντες υπογραμμίζονται πάντοτε οι λέξεις που αιτιολογούν την τοποθέτηση του εκθέματος στη συγκεκριμένη αίθουσα. Π.χ. "Δίσκος προσφορών με αφιερωματική επιγραφή ιδιώτη..." (στην υποενοτητα "Εκκλησία και κοινωνία"). "Δίσκος προσφορών με μπαρόκ διάκοσμο..." (στην υποενοτητα "Μπαρόκ ξυλόγλυπτος διάκοσμος").

Η συστηματική τεκμηρίωση της συλλογής εικόνων, εντύπων, ιερών σκευών, άμφιών και ξυλόγλυπτων έγινε από την αρχαιολόγο Ε. Παπαθεοφάνους-Τσουρή με τη συνεργασία των αρχαιολόγων Δ. Κωτούλα και Δ. Κουντουρακή. Πολύτιμη υπήρξε η συνδρομή των θεολόγων π. Ανθίμου Κουκουριζή και Δ. Παρθένου-Κουντουρακή.

Η αρχιτεκτονική της έκθεσης προσπάθει να υπηρετήσει τους παραπάνω μουσειολογικούς στόχους με τον εξής τρόπο: Από τη μία πλευρά επιδιώκει την ανάδειξη των αντικειμένων, θυμίζοντας το φυσικό χώρο προελεύσεώς τους, το χώρο του ιερού ναού· από την άλλη προσπάθει να υπενθυμίζει στον επισκέπτη ότι βρίσκεται σε ένα μουσείο, σε ένα κοσμικό, ιστορικό κτήριο. Και τέλος, επιχειρεί να αποτυπώσει στο χώρο και να οπτικοποιήσει τις αφηγόμενες ιστορίες.

Οι δύο πρώτοι στόχοι επιτυγχάνονται τόσο με την επιλογή χρωμάτων που προερχονται από τις τοιχογραφίες των εκκλησιών (κάθε αίθουσα έχει το δικό της χρώμα), με τον υποβαθμικό, "δραματικό" και θερμό φωτισμό, με μακρινές αναφορές σε παραστάσεις γνωστές από την εκκλησία, όσο και με την αποφυγή κάθε είδους μίμησης μορφών και επανάληψης διακοσμητικών στερεοτύπων (π.χ. τα ειδικά για το Μουσείο σχεδιασμένα φωτιστικά, στην αίθουσα 8 και στους διαδρόμους, αν και είναι απολύτως σύγχρονα, τόσο ως σχέδιο όσο ως υλικό, θυμίζουν ωστόσο ανεστραμμένες λαμπάδες). Η οπτικοποίηση κάθε αφηγόμενης ιστορίας γίνεται για κάθε αίθουσα με διαφορετικό τρόπο ομαδοποίησης και ανάρτησης των εκθεμάτων, ώστε ο επισκέπτης, προτού ακόμη διαβάσει το εισαγωγικό σημείωμα, να βλέπει τη διάρθρωση του χώρου.

Πέρα από τη μουσειολογική λειτουργικότητα της έκθεσης, επιδιώχθηκε και η δημιουργία ατμόσφαιρας με αυθηπαρκτή εικαστική ποιότητα.



ΙΣΘΥΕΙΟ

Στην ΕΙΣΟΔΟ σε επιτοίχιο εικονογραφημένο πίνακα δίνονται πληροφορίες για την Αλεξανδρουπόλη και το διατηρητό κτήριο του Μουσείου.

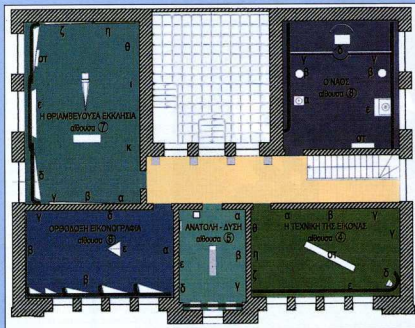
Στην ενότητα 1 (ΕΚΚΛΗΣΙΑ- ΠΑΙΔΕΙΑ-ΚΟΙΝΩΝΙΑ) παρουσιάζεται (α) σε χάρτες η σχέση της περιοχής με τα μεγάλα κέντρα του βυζαντινού και μεταβυζαντινού ελληνοισμού. (β) Εικόνες και εκδόσεις τεκμηριώνουν αυτή τη σχέση. (γ) Χερσόγραφο, κατάσταση και εκδόσεις πιστοποιούν την φροντίδα της εκκλησίας για την παιδεία των υποκόλιων. (δ) Αφαιρεματικές επιγραφές σε εικόνες, σε ιερά σκεύη και ευαγγέλια μιλούν για τη σχέση της κοινότητας με την εκκλησία και την οικονομία της περιοχής.

Στην ενότητα 3 (ΤΑ ΙΕΡΑΤΙΚΑ ΑΜΦΙΑ) εκτίθενται τα διακριτικά αμφια κάθε βαθμού ιερωσύνης. Λατρευτικές εικόνες αγίων (α, ε) αρχιερέων και (στ) ιερέων συνοδεύουν (β, ζ) τα διακριτικά αμφια της ιερωσύνης τους, μαζί με (γ) ιερά κείμενα που εκφωνούνται κατά τις κερυονίες. Σε τριγωνική πρόθεση (η) εκτίθεται πλήρες σύνολο τυπωμένων αμφίων επώνυμου αρχιερέα. Σε κυκλική πρόθεση εκτίθενται, για λόγους σύγκρισης, (δ) πλήρη σύνολα αμφίων ιερέα και αρχιερέα.

Στην ενότητα 2 (ΕΥΑΓΓΕΛΙΣΤΕΣ ΔΙΑΚΟΝΟΣ - ΕΡΑ ΣΚΕΤΗ) παρουσιάζονται (α) μπαρόκ, (β) κλασικιστικά και (γ) λαϊκότροπα πλαίσια εικόνων και βιβλιοθήρα, καθώς και, για λόγους σύγκρισης, άλλα αντικείμενα λατρείας με ανάλογα τεχνοτροπικά χαρακτηριστικά. Εκτίθενται (δ) ιερά σκεύη, σε χριστική συνάθεια μεταξύ τους, παράλληλα (ε, στ, η) με εικόνες που απεικονίζουν τη χρήση τους, καθώς και σε τυπική τοποθέτηση τους στην (ζ) "αγία τράπεζα". (θ) Σπάνια εξοπλισμένα ζυλόλυμνα και αρμονία ερμηνεύονται ως προς τη συμβολική τους με τη βοήθεια (ι) εικόνων και (κ) στοχασίων ευαγγελίων.

Στην ενότητα 7 (Η ΘΡΙΑΣΙΝΟΥΣΙΑ ΕΚΚΛΗΣΙΑ) εδωκιμάται η ιεραρχία της Εκκλησίας κατά σειρά από (α) την Αγία Τριάδα, (β) το Χριστό, (γ) την Παναγία, (δ) τους Προφήτες, (ε) τους Αποστόλους, (στ) τους Ευαγγελιστές, (ζ) τους Ιεράρχες μέχρι (η) τους Μεγαλομάρτυρες, (θ) τους Μάρτυρες, και (ι) τους οσούς. Τέλος εκτίθενται (κ) εικόνες με δεσποτικές και θεομητορικές εορτές.

Στην ενότητα 6 (ΟΡΘΟΔΟΞΗ ΕΙΚΟΝΟΓΡΑΦΙΑ) παρουσιάζεται η ιδιαίτερη εικονογραφική γλώσσα της ορθόδοξης εκκλησίας για την περιγραφή της ιερής ιστορίας και για την απεικόνιση των βίων προσώπων. Επικλίνονται τρεις υποενότητες (α) με τον Χριστό, (β) με την Παναγία και (γ, δ) με τους αγίους Γεώργιο και Δημήτριο, δείχνοντας τους διαφορετικούς εικονογραφικούς τύπους στο εσωτερικό κάθε υποενότητας. Στην πρόθεση (ε) εκτίθενται τρεις εικόνες, αντιπροσωπευτικές της κάθε υποενότητας.



ὌΡΟΦΟΣ

Στην ενότητα 5 (ΑΝΑΤΟΛΗ-ΔΥΣΗ) παρουσιάζονται η διαφορά δυτικής και ανατολικής ορθόδοξης θρησκευτικής εικονογραφίας, καθώς και η εισαγωγή στοιχείων από την πρώτη στη δεύτερη κατά τη μεταβυζαντινή περίοδο. Τούτο επιβεβαιώνει κυρίως με την αντιπαράθεση εικόνων στο εσωτερικό θεματικών ενότητων με (α, β) Παναγίες, (γ) Ευαγγελισμούς, (δ) Αναστάσεις, (ε) Βαπτισίες κ.ά.

Στην τελευταία ενότητα 8 (Ο ΝΑΟΣ) ο επισκέπτης ολοκληρώνει την επίσκεψη, συλλαμβάνοντας συνολικά το χώρο, όπου όλα τα προηγούμενα έχουν οριζηθεί βέβαια, ώστε να εξοπλιστούν τη θεία Ευχαριστία, κορυφαία πρόθετη της Θείας Ακολουθίας: (α) Το προσκυνητήρι, (β) τα ανάλογα με τα ιερά κείμενα, (γ) το τέμπλο με τις δεσποτικές εικόνες, το δωδεκάορτο και το καντήλι, (δ) το "άγιο βήμα" με την "αγία τράπεζα" και το ιερό σκεύη, (ε) τον δεσποτικό θρόνο και (στ) τον επήφορο.

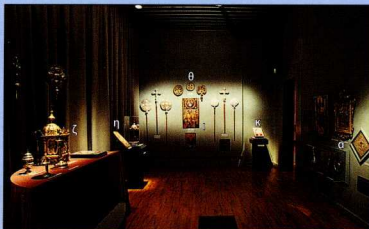
Στην αίθουσα 4 (Η ΤΕΧΝΙΚΗ ΤΗΣ ΕΙΚΟΝΑΣ) εκτίθενται, μέσω ημι-καταγεγραμμένων λατρευτικών εικόνων, (α) τα είδη έλλοι και οι τεχνικές συνδέσεις για την κατασκευή εικόνων, (β) σε σύγχρονο δείγμα τα στάδια προετοιμασίας και (γ) σε πρωτότυπες εικόνες τα είδη προετοιμασίας με ύφασμα ή απευθείας σε ξύλο. (δ) Σε καβαλέτο εκτίθεται εικόνα υπό επεξεργασία με το χιόνι της και ακολουθούν (ε) φωτογραφίες αγιογραφικών εργασιών του Αγίου Όρους, όπως και (στ) τα υλικά της αγιογραφίας από την προετοιμασία ως το βερνίκι. (ζ) Σε διαδοχή εκτίθενται τα στάδια εικονογράφησης μιας Οδηγήτριας, από τον προπλασμό ως τις ψυμβίδες, καθώς και (η) εικόνες με πράσινος και καφέ προπλασμούς. Ακολουθούν (θ) εικόνες με μεταλλικά επίχρυσια.

(α) Μπαρόκ, (β) κλασικιστικός, (γ) λαϊκότροπος Ξυλόλυπτος διάκοσμος. Για να γίνει, π. χ., σαφής η επίδραση του μπαρόκ, δίπλα σε εικόνα με μπαρόκ Ξυλόλυπτο διάκοσμο, εκτίθενται εικόνα, άγιο ποτήριο, στόχωση ευαγγελίου, δίσκος προσφορών και επιγονάτιο με ανάλογη διακόσμηση.

(δ) Εκτίθενται ιερά σκεύη και σε σχέση με αυτά, (ε) εικόνα ("Θρήνος"), όπου απεικονίζονται σκεύη-σύμβολα του πάθους (λόγγη, σπόγγος και μυροδαχίλι), καθώς και (στ) εικόνα αγίου που κρατεί θυμιατό.

(ζ) Επάνω σε μία αφαιρετικά παρουσιασμένη "Άγία Τράπεζα" εκτίθενται, στην καθιερωμένη θέση τους, αντικείμενα από περισσότερες περιοχές της αΐθουσας. Παρά τίθεται (η) εικόνα ("Οσ. Μαρία Αγγυτία") που απεικονίζει τη λειτουργική χρήση ιερών σκευών τα οποία βρίσκονται επί της "Άγιας Τράπεζας".

(θ) Στο πανό με τα εξαπτέρυγα, πέραν του κειμένου, η συμβολική προέλευση τους γίνεται φανερή και μέσω της παράθεσης (ι) εικόνων και (κ) στόχωσης ευαγγελίου με απεικόνιση "εξαπτέρυγων χερουβείμ".



(α) Εκτίθεται η πίσω πλευρά εικόνων, παρουσιάζοντας τα είδη Ξύλου και τις τεχνικές σύνδεσης, ενώ μέσω καθρέπτη φαίνεται η αιογραφημένη επφάνεια. (β) Σε σύγχρονο δείγμα παρουσιάζεται η διαδικασία δημιουργίας υποστρώματος. (γ) Σε ημικατεστραμμένες εικόνας διακρίνονται τα είδη υποστρώματος.

(δ) Σε καθάλοτο αιογράφου εκτίθεται εικόνα υπό επεξεργασία με το χνάρι της και ακολουθούν (ε) φωτογραφίες αιογραφικών εργασιών του Αγίου Όρους. (στ) Σε προθήκη παρά τίθενται όλα τα υλικά για την κατασκευή εικόνας.



(ζ) Σε 4 δείγματα παρά τίθενται τα στάδια αιογράφησης μιας εικόνας, ακολουθούν (η) εικόνες με πρόσωπους και κορφέ προπλασμούς και (θ) εικόνες με μεταλλικά επθήματα.



ΕΙΣΟΔΟΣ



αίθουσα 1: ΕΚΚΛΗΣΙΑ - ΠΑΙΔΕΙΑ - ΚΟΙΝΩΝΙΑ



αίθουσα 3: ΤΑ ΙΕΡΑΤΙΚΑ ΑΜΦΙΑ



αίθουσα 6: ΟΡΘΟΔΟΞΗ ΕΙΚΟΝΟΓΡΑΦΙΑ



αίθουσα 7: Η ΘΡΙΑΜΒΕΥΟΥΣΑ ΕΚΚΛΗΣΙΑ



αίθουσα 8: Ο ΝΑΟΣ