

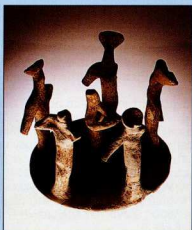
ΤΟ ΑΡΧΑΙΟΛΟΓΙΚΟ ΜΟΥΣΕΙΟ ΛΕΥΚΑΔΑΣ

Αγγέλικα Ντούζουλη
Αρχαιολόγος

Το Αρχαιολογικό Μουσείο Λευκάδας, χάρη στην ευγενική προσφορά του Δήμου Λευκαδίων, στεγάζεται στο νεόδμητο οικοδόμημα του Πολιτιστικού Κέντρου του Δήμου. Τα ευρήματα που παρουσιάζονται στις αίθουσες του Μουσείου καλύπτουν μια μεγάλη χρονολογική περίοδο από την Παλαιολιθική εποχή έως τους ύστερους ρωμαϊκούς χρόνους.



1. Είσοδος Αρχαιολογικού Μουσείου Λευκάδας.



2. Κίκλος χορός γυναικείων μορφών (νυμφών) με αυλήτη στο κέντρο. Αρχαίων χρόνων (αίθουσα Α).

Ντσίρφελντ (Wilhelm Dörpfeld) στη Χοιροσπηλιά. Οι ρυθμοί της κεραμικής που αντιπροσωπεύουν στη Χοιροσπηλιά οδηγούν στην υπόθεση ότι οι πρώτοι έποικοι έφθασαν στο νησί στα τέλη της Αρχαιότερης Νεολιθικής περιόδου (περ. 5900 π.Χ.), προερχόμενοι πιθανώς από τη νοτιοβαλκανική ενδοχώρα. Από την περίοδο αυτή και ως το τέλος της Νεολιθικής εποχής, στην κεραμική της Χοιροσπηλιάς και άλλων θέσεων διαπιστώνεται η ανάπτυξη και διατήρηση ζωικών επαφών με την απέναντι ακτή της Αιτωλοακαρνανίας και με τη νότια Ελλάδα.

Οι γνώσεις μας για την Εποχή του Χαλκού στη Λευκάδα (3200-1100 π.Χ.) βασίζονται κατά κύριο λόγο στις έρευνες του Γουλιέλμου Ντσίρφελντ, ο οποίος στις αρχές του αιώ-



3. Σφραγδελίδας, ύστερων κλασικών χρόνων, από χαλκοβόλο λίθο με παράσταση της αρραβής της Ευρώπης από τον Δία μεταμορφωμένον σε ταύρο. (αίθουσα Β).



4. Χάλκινο κάτοπτρο πρώιμων κλασικών χρόνων (αίθουσα Β).

Ιστορία

Η πρωιμότερη κατοίκηση της Λευκάδας τοποθετείται στη Μέση Παλαιολιθική εποχή (200.000 έως 35.000 χρόνια). Εργαλεία σύνολα από πυριτόλιθο, κατασκευασμένα σύμφωνα με την τεχνική Λεβαλουά (Levallois), κατάλοιπα ομάδων κυνηγών-τροφοσυλλεκτών, εντοπίζονται σε διάφορες θέσεις του νησιού από τα πεδινά παράλια έως τα ορεινά υψίπεδα.

Η παρουσία του ανθρώπου στο νησί συνεχίζεται και κατά τη Νεολιθική εποχή (6800-3200 π.Χ.). Οι γνώσεις μας γι' αυτή την περίοδο στη Λευκάδα βασίζονται σε δεδομένα από σπηλιές, και κυρίως από τις ανασκαφές του Γουλιέλμου

να πραγματοποιήσει ανασκαφικές έρευνες σε διάφορες θέσεις του νησιού κατά την προσπάθειά του να τεκμηριώσει και με αρχαιολογικά δεδομένα τη θεωρία του, σύμφωνα με την οποία η Λευκάδα πρέπει να ταυτιστεί με την ομηρική Ιθάκη και όχι το σημερινό νησί της Ιθάκης. Στην περιοχή του Στενού, νότια του Νυδρίου, ανέσκαψε νεκροταφείο με πλούσια κτερίσματα και οικιστικά κατάλοιπα ενός ακμαίου οικισμού της Πρώιμης Εποχής του Χαλκού (περ. 2700-2300 π.Χ.). Ταφικά ευρήματα από τους πρόποδες του Σκάρου και από την περιοχή επίσης του Στενού πιστοποιούν την συνέχιση της ανθρώπινης παρουσίας και δραστηριότητας κατά τη Μεσοελλαδική εποχή (2000-1550 π.Χ.). Οι μαρτυρίες για την Υστεροελλαδική ή Μυκηναϊκή περίοδο, εποχή των ομηρικών ηρώων, παραμένουν έως σήμερα πενιχρότατες στη Λευκάδα.

Σύμφωνα με ορισμένους αρχαιολογικούς συγγραφείς, η ονομασία της Λευκάδας κατά τους ιστορικούς χρόνους οφείλεται στο νοτιότερο ακρωτήριο της, τον Λευκάτα, το οποίο πήρε το όνομά του από το λευκό χρώμα των βράχων, η από έναν σύντροφο του Οδυσσέα, τον Λεύκο. Η περίοδος από το τέλος της Εποχής του Χαλκού έως το τελευταίο τέταρτο του 7ου αι. π.Χ. (1100-625 π.Χ.) χαρακτηρίζεται ως σκοτεινή περίοδος για τη Λευκάδα, διότι αποσιωθούν παντελώς οι φιλολογικές μαρτυρίες, ενώ είναι ελάχιστα τα αρχαιολογικά δεδομένα. Γύρω στα τέλη του 7ου αι. π.Χ. οι Κορινθίοι καταλαμβάνουν και εποικίζουν την Νήρην, παλαιά πρωτεύουσα του νησιού, η οποία ήταν κτισμένη επάνω στις πλαγιές της λοφοσειράς του Κούλμου. Έκτοτε η ονομασία του νησιού – Λευκάς – επικρατεί και ως ονομασία της πόλης-κράτους που ίδρυσαν οι Κορινθίοι. Κατά τη διάρκεια του 5ου αι. π.Χ.

η Λευκάδα βρίσκεται σε ακμή και συμμετέχει ενεργά στους Πελοποννησιακούς πολέμους και στον εμφύλιο Πελοποννησιακό πόλεμο στο πλευρό της μητρόπολης Κορίνθου. Μετά τη μάχη της Χαιρώνειας, το 338 π.Χ., η Λευκάδα καταλαμβάνεται από τον βασιλιά της Μακεδονίας Φίλιππο Β' και παραχωρείται στην Ηπειρωτική Συμμαχία. Μετά τον θάνατο του βασιλιά της Ηπείρου Πύρρου (272 π.Χ.), η Λευκάδα γίνεται ανεξάρτητη, και μαζί με άλλες πόλεις της Ακαρνανίας προσχωρεί στην Ακαρνανική Ομοσπονδία (το Κοινό των Ακαρνανών), της οποίας γίνεται και πρωτεύουσα. Το 197 π.Χ. η Λευκάδα καταλαμβάνεται από τους Ρωμαίους, και από το 196 π.Χ. καθίσταται και πόλις, με την έγκριση της Ρώμης, μέλος του Κοινού των Ακαρνανών. Μετά την ήττα του τελευταίου βασιλιά της Μακεδονίας Περγάτα το 168 π.Χ. στην Πύδνα της Περίας, η Λευκάδα αποσπάται από την Ακαρνανική Ομοσπονδία και διατηρεί μια σκιδώδη πολιτική αυτοτέλεια. Με την ίδρυση της Νικόπολης ένα μεγάλο μέρος των κατοίκων αναγκάζονται να εγκατασταθούν ως έποικοι στην πόλη αυτή. Τα ελάχιστα αρχαιολογικά δεδομένα μαρτυρούν τη συνέχιση της ανθρώπινης παρουσίας στο νησί κατά τους αυτοκρατορικούς χρόνους έως και τον 3ο αι. μ.Χ. Έκτοτε η Λευκάδα αρχίζει να παρακμάζει και οι φιλολογικές μαρτυρίες σιωπούν έως και τον 9ο αι. μ.Χ.



5. Χάλκινο Λαφίο μικρογραφικού κράνους με εγχάρκτη σφαιρωματική επιγραφή, 6ος αι. π.Χ. (αίθουσα Β).



6. Αίθουσα Γ, σφαιρωμένη στα ταφικά έθιμα της αρχαίας Λευκάδας.

Αίθουσα Α

Στην αίθουσα αυτή εκτίθενται ευρήματα από τον δημόσιο και ιδιωτικό βίο των κατοίκων του νησιού στους ιστορικούς χρόνους. Συγκεκριμένα, τα ευρήματα καλύπτουν τις εξής θεματικές ενότητες:

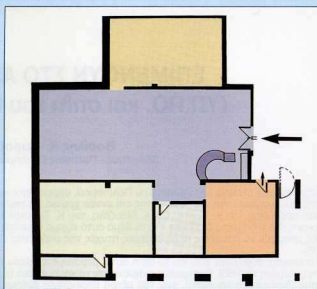
Τοπογραφία της αρχαίας πόλης, Ιδιωτικές Κατοικίες, Άρτος, Ελιά-Λάδι, Οίνος, Εμπόριο, Νομισματοκοπία, Αλιεία, Υφαντική, Μουσική. Στην ενότητα της μουσικής ενδιαφέρον παρουσιάζουν τα χάλκινα κλειδιά αυλών που βρέθηκαν ως κτερίσματα σε αρχαίους τάφους. Στην ίδια προθήκη παρουσιάζεται ένα γελώνιο και οστέινα κλειδιά αρχαίας λύρας, μαζί με αναπαράσταση λύρας (έργο του καλλιτέχνη Γ. Πολύζου) (εικ. 2 και 3).



8. Κάνθαρος Μεσοελλαδικής εποχής (αίθουσα Δ).



7. Δίδυμο αγγείο
Πρωτοελλαδικής εποχής
(αίθουσα Δ).



12. Κάτοψη του Μουσείου.

κάλπες και διάφορα κτερίσματα από τις ανασκαφές της ΙΒ' ΕΠΚΑ στο βόρειο και το νότιο νεκροταφείο της αρχαίας πόλης. Την έκθεση συμπληρώνει η αναπαράσταση τμήματος αρχαίου νεκροταφείου.

Αίθουσα Δ

Στην αίθουσα αυτή, αφιερωμένη στη μνήμη του μεγάλου φιλέλληνα αρχαιολόγου Wilhelm Dörpfeld, παρουσιάζονται αρχαιότητες των προϊστορικών χρόνων. Από τα λίθινα εργαλεία της Μέσης Παλαιολιθικής εποχής ενδιαφέρον παρουσιάζουν οι αιχμές ακοντιών και ένας ημιτελής χειροπέλεκυς Αχελαιάς τεχνολογίας. Στην ενότητα της Νεολιθικής εποχής εκτίθενται αγγεία και όστρακα διαφόρων ρυθμών κεραμικής, πήλινα ειδώλια και διάφορα λίθινα εργαλεία (πελέκειες, αιχμές βελών, φολίδες και λεπίδες, στελέχη δρεπανιών κ.ά.). Στην ενότητα της Εποχής του Χαλκού περιλαμβάνονται χάλκινα εργαλεία και όπλα, αγγεία, λίθινα εργαλεία, καθώς και αναπαραστάσεις κοσμημάτων από τους περίφημους τύμβους της Πρωτοελλαδικής περιόδου στο Στενό Νυδρίου, και ακόμη ευρήματα από τους τάφους της Μεσοελλαδικής περιόδου.

Αίθουσα Β

Η αίθουσα αυτή είναι αφιερωμένη στις θεότητες της αρχαίας Λευκάδας. Τα σχετικά κείμενα των αρχαίων φιλολογικών μαρτυριών συνοδεύουν διάφορα πήλινα ειδώλια και πλακίδια που παριστάνουν θεότητες. Ένας σφραγιδολίθος των ύστερων κλασικών χρόνων, από χαλκηδόνιο λίθο, παριστάνει την αρπαγή της Ευρώπης από τον Δία μεταμορφωμένον σε ταύρο.

Αίθουσα Γ

Η αίθουσα αυτή είναι αφιερωμένη στα ταφικά έθιμα της αρχαίας Λευκάδας. Εκτίθενται επιλεκτικά επιτύμβιες στήλες, λίθινες τεφροδόχοι,



9. Πήλινο ειδώλιο
Νεότερης Νεολιθικής εποχής
(αίθουσα Δ).



10. Αγγείο με γραπτή
διακόσμηση Νεότερης
Νεολιθικής εποχής
(αίθουσα Δ).



11. Πυρρολιθικά τέχνεργα
Μέσης Παλαιολιθικής
εποχής (αίθουσα Δ).

