

# ΑΝΑΖΗΤΗΣΗ ΤΗΣ ΜΥΘΙΚΗΣ ΑΤΛΑΝΤΙΔΑΣ ΣΤΗΝ ΟΜΗΡΙΚΗ ΤΡΟΙΑ

## Από το Γιβραλτάρ στον Ελλήσποντο και από την Παλαιολιθική στη Μυκηναϊκή Εποχή

Παναγιώτης Μάλφας  
Υποστράτηγος ε.α.

Πληροφορηθήκαμε πρόσφατα από τον τύπο (*Καθημερινή της Κυριακής*, 3 Οκτ. 1999) ότι ομάδα Γερμανών ερευνητών του Ινστιτούτου Γεωλογικών Επιστημών του Ανοβέρου ετοιμάζεται να μεταβεί στη βορειοδυτική Μικρά Ασία, εφοδιασμένη με ειδικό επιστημονικό εξοπλισμό, για να αναζητήσει τη μυθική Ατλαντίδα στην περιοχή της αρχαίας Τροίας.

Θεωρώντας την υπόθεση, σύμφωνα με την οποία η μυθική χώρα του Πλάτωνα δεν είναι άλλη από την χώρα των Τρώων, ως την πιο σοβαρή και αξιόπιστη από τις υπάρχουσες σχετικές θεωρίες, η ανωτέρω επιστημονική ομάδα θα ερευνηθεί από αέρος, με ελικόπτερο εφοδιασμένο με ειδικά ηλεκτρονικά όργανα, το υπέδαφος σε μια ζώνη 13 x 14 χιλιομέτρων γύρω από τα ερείπια της Τροίας, ακτινογραφώντας το σε μεγάλο βάθος (μέχρι 50 μέτρα), για να βρει τα βυθισμένα μεγάλα τεχνικά έργα της Ατλαντίδας.

Δεδομένου ότι στην πεδιάδα της Τροίας, εδώ και αρκετά χρόνια, διεξάγονται γεωλογικές έρευνες από Τούρκους (κυρίως) επιστήμονες –παράλληλα με τις αρχαιολογικές έρευνες των πανεπιστημίων του Τύμπιγκεν (Γερμανία) και του Σινιανάι (ΗΠΑ)– και έχουν πραγματοποιηθεί εκατοντάδες γεωτρήσεις σε μικρά και μεγάλα βάθη, εκτιμούμε ότι η ως άνω προγραμματισθείσα έρευνα από αέρος αποτελεί προέκταση των επί του εδάφους διεξαγομένων, επειδή υπάρχουν ενδείξεις στη στρωματογραφία της πεδιάδας για μια ανατροπή στο περιβάλλον της Τροίας περί το τέλος της Χαλκοκρατίας. Οι ενδείξεις αυτές, από τη μια διαφεύδουν τις μέχρι τώρα παρουσιασθείσες από τις γεωλογικές εκθέσεις ερμηνείες για το ιστορικό ανάπτυξης της πεδιάδας της Τροίας και επιβεβαιώνουν την ομηρική τοπογραφία, και από την άλλη ενισχύουν τη θεωρία ταυτίσεως της με την Ατλαντίδα.

Το πρώτο πραγματοποιήσαμε σε δημοσιευθείσα μελέτη μας που παρουσιάσαμε συνοπτικά σε προηγούμενο άρθρο μας (*Αρχαιολογία*, τεύχ. Σεπτ. 1999, σ. 79). Με το δεύτερο ασχολούμαστε σήμερα, με αφορμή το δημοσίευμα για τη νέα ειδική έρευνα που θα γίνει στην Τροία από το Ινστιτούτο Γεωλογικών Επιστημών του Ανοβέρου.

## Βασικά στοιχεία της θεωρίας

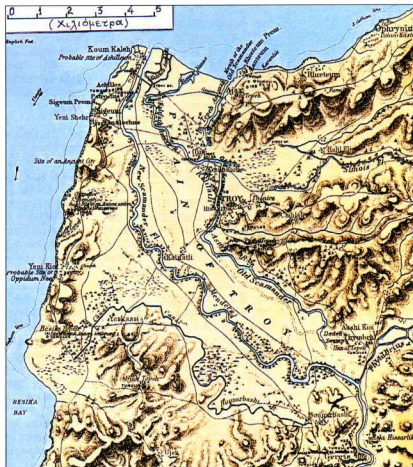
**Τ**ην ιστορία της Ατλαντίδας διηγήθηκαν στον μεγάλο νομοθέτη των Αθηνών Σόλωνα (640-560 π.Χ.) Αιγύπτιοι ιερείς, βασιζόμενοι στα ιερογλυφικά κείμενα των αρχαίων τους, κατά την επίσκεψή του στην Αίγυπτο. Ο Σόλων κατέγραψε και αργότερα εμπιστευτικότερα στο φιλικό του περιβάλλον την ιστορία αυτή, η οποία, μεταβιβασθείσα από γενιά σε γενιά, έφτασε ως τον Πλάτωνα (427-347 π.Χ.), που μας την παραδίδει (ως διήγηση του Αθηναίου Κριτία) στα βιβλία του: *Τίμαιος* και *Κριτίας*<sup>1</sup>.

Η ταύτιση της Ατλαντίδας με την Τροία, θεωρία η οποία αναπτύχθηκε από τον Γερμανό γεωαρχαιολόγο Eberhard Zangger<sup>2</sup>, προκύπτει κυρίως με την αφαίρεση από την –θεωρούμενη ως παρερμηνευθείσα κατά τις μεταφράσεις και παραποιήθεισα κατά τις μεταβιβάσεις– ιστορία των αιγυπτιακών ιερογλυφικών ορισμένων εξωπραγματικών στοιχείων, με την απόρριψη των υπερφυσικών χαρακτηριστικών και των γιγαντιαίων διαστάσεων της μυθικής χώρας και με τον επαναπροσδιορισμό της θεσάεως της, αντί στο Γιβραλτάρ (και προς τον Ατλαντικό), στην περιοχή του Ελλησπόντου και της Προποντιδας, αποδίδοντας την πρώτη θέση σε σύγκυση των ανατολικών Ηρακλείων Στρώων με τις δυτικές.

Επίσης, η ταύτιση προκύπτει με τη διόρθωση της εποχής κατά την οποία πιστευόταν ότι υπήρξε η Ατλαντίδα: αντί της Παλαιολιθικής (9000 χρόνια πριν από το Σόλωνα), σε πλησιέστερη εποχή διαπιστωμένων από την Αρχαιολογία στη Μεσόγειο και στον ευρύτερο χώρο μεγάλων πολιτισμών (Χαλκοκρατία), διά της αναγωγής των σεληνιακών χρόνων, στους οποίους συμπεραίνεται ότι αναφερόταν το αρχικό κείμενο, σε ηλιακά έτη. Διά της αναγωγής αυτής η εποχή του πολέμου, κατά τον οποίο, σύμφωνα με τη διήγηση, ηττήθηκε η Ατλαντίδα από τους προγόνους των Αθηναίων, προσδιορίζεται γύρω στο 1300 π.Χ., οπότε, όπως είναι φανερό, έχουμε να κάνουμε όχι με άγνωστους, βυθισμένους στο αχανές του χρόνου προγόνους, αλλά με τους πολύ γνωστούς Μυκηναίους-Αχαιούς, ενώ ο μεγάλος πόλεμος συνασπισμών, στον οποίο αυτοί αναδείχθηκαν νικητές, δεν είναι άλλος από τον πόλεμο κατά της Τροίας.

Όσο για την ονομασία της, θεωρείται ότι «Ατλαντίς» μπορούσε να είναι το παλαιότερο όνομα της χώρας των Τρώων, καθώς στους γεωγράφους τους –όπως ο Ίλος και ο Τρωάς– συμπεριλαμβανόταν και ο (παιαιότερος) Άτλας. Όσον αφορά, τέλος, το χαρακτηρισμό της Ατλαντίδας ως νήσου, πιστεύεται ότι στα ιερογλυφικά η αντίστοιχη καταγραφή είχε την έννοια της παρακτικής χώρας ή της χερσο-νήσου<sup>3</sup>.

Από εκεί και πέρα, οι ομοιότητες της τρωικής πολιτείας με την Ατλαντίδα, που διαπιστώνονται από τον παραλληλισμό του ομηρικού κειμένου με το κείμενο του Πλάτωνα σχετικά με την κοινωνική και διοικητική οργάνωση, το φυσικό περιβάλλον, την παραγωγή και τον πλούτο –με βάση και τα αρχαιολογικά δεδομένα για την Τροία–, είναι πολλές και εκπληκτικές, ενώ για τα μεγάλα τεχνικά έργα της Ατλαντίδας (αρδευτικά, λιμενικά κ.ά.), κατά τον θεμελιωτή της θεω-



ρίας, υπάρχουν πολλές ενδείξεις για αρχαία έργα στην πεδιάδα της Τροίας.

## Υπήρξε και καταποντισμός;

Όπως φαίνεται από το μεγάλο βάθος στο οποίο πρόκειται να ακτινογραφηθεί το επιδεκτικό πιθανών μεταβολών έδαφος της Τροίας (τεκτονικά ρήγματα, βαθιά προσχόμενη πεδιάδα), η ανωτέρω επιστημονική ομάδα δίνει βάση στην τελευταία πράξη της ιστορίας της χαμένης Ατλαντίδας, αυτή της βύθισης και καλυψής της από τη θάλασσα, εξαιτίας σεισμών και πλημμυρών, πράξη που λείπει, όμως, από τη θεωρία του Zangger.

Επειδή ένα τέτοιο γεγονός, το οποίο, με βάση τα υπάρχοντα ιστορικά, αρχαιολογικά και γεωλογικά δεδομένα, μπορεί πράγματι να στοιχειοθετηθεί στο χώρο της Τροίας, αποτέλεσε βασικό σημείο στήριξης της ερευνας μας για την επαλήθευση της ομηρικής τοπογραφίας, δραττόμαστε της ευκαιρίας, μετά την ανακίνηση του ζήτηματος, να εκθέσουμε εδώ την άποψή μας, ότι τα δεδομένα αυτά είναι δυνατόν να ενισχύουν και τη θεωρία ταυτίσεως της Ατλαντίδας με την Τροία.

Ο γεωαρχαιολόγος E. Zangger, αναλύοντας στο βιβλίο του τα χαρακτηριστικά της τρωικής πεδιάδας και παίρνοντας θέση στο λεγόμενο τοπογραφικό πρόβλημα της Τροίας (ασυμφωνία ομηρικής τοπογραφίας και τοπογραφίας Στράβωνα: ήτοι: ευρύ πεδίο μάχης προ του

1. Χάρτης της πεδιάδας της Τροίας των Graves και Spratt (1840), αναθεωρημένος και συμπληρωμένος από τον E. Burnouf στο 1879, μετά την ανακάλυψη της Τροίας (από το «Ilios: The City and Country of the Troians», 1880, του Σάιμον Απόστολου).

υψώματος της Τροίας, κατά την *Ιλιάδα*, θαλάσσιος κόλπος, κατά τον αρχαίο γεωγράφο), αλλά και απορρίπτοντας – δικαιολογημένα ως προς την ομηρική τοπογραφία – τα πρώτα βιαστικά πορίσματα (1982) των γεωλογικών ερευνών, που δικαίωναν μεν τον Στράβωνα, αλλά αργοϋσούντα τα δεδομένα της *Ιλιάδας*, έμενε προσκολλημένος στη θεωρία των παλαιών ερευνητών<sup>4</sup>, περί αμεταβλήτου της πεδιάδας της Τροίας από την Προϊστορική Εποχή μέχρι σήμερα (εικ. 1), οι οποίοι, αντίθετα, για να στηρίξουν την (ανταποκρινόμενη στη σημερινή) ομηρική τοπογραφία, παρερμήνευαν τον Στράβωνα.

Έτσι, ο Zangger ερμήνευσε την αναφερόμενη στο κείμενο του Πλάτωνα βύθιση της Ατλαντίδας ότι εσήμαινε απλά το θάψιμο των πεδινών οικισμών της Τροίας-Ατλαντίδας από επιλάσπιση, μετά την εγκατάλειψη και την ερήμωση από τον πόλεμο με το πέρας των αιώνων, και όχι την καταβύθιση και τη συνακόλουθη ειοχώρηση της θάλασσας στη συγκεκριμένη κούλαδα, κοινή των ποταμών Σκαμάνδρου και Σιμόντα της *Ιλιάδας* (Karamederes και Dumrek, αντίστοιχα).

Ο Zangger έδωσε έμφαση στην καταστροφή της Τிருνας από σεισμούς και πλημμύρες γύρω στο 1150 π.Χ., καταστροφή που διαπίστωσε ο ίδιος ότι συνέβη με έρευνές του στην πεδιάδα της Αργολίδας. Με αυτό τον τρόπο εξήγησε τη σχετική παράγραφο του πλατωνικού κειμένου περί ταυτοχρόνως καταστροφής της Ατλαντίδας και (του) στρατεύματος των νικητών. Θεώρησε δηλαδή ότι η δήληση αναφέρεται σε μετέπειτα καταστροφή του μυκηναϊκού πολιτισμού από κατακλισμούς, οπότε σωθήκε, εννοείται, και ο εμπειροπλοηγός στρατός των Μυκηναίων-Αχαιών.

Η ερμηνεία αυτή όμως δεν πρέπει να ευσταθεί, ασχέτως αν ορισμένες περιοχές της μυκηναϊκής Ελλάδας είναι δυνατόν να είχαν αργότερα παρόμοια τύχη με την Τροία-Ατλαντίδα. Κι αυτό γιατί θα ήταν πολύ παράξενο να αναφέρεται η ιστορία σ' αυτό το

σημείο ειδικά στη βύθιση του στρατού και όχι γενικότερα στην καταστροφή της χώρας στην οποία αυτός ανήκε.

Το σχετικό απόσπασμα έχει ως εξής (Αιγύπτιοι ιερείς προς τον Σόλωνα) (*Τίμαιος*, 25 C, D):

“...Υστέρω δε χρόνω (μετά την ήττα της Ατλαντίδας) σεισμών εξαισίων και κατακλισμών γενομένων, μιας ημέρας και νυκτός χαλεπής επελθούσης, τό τε παρ' υμίν μάχιμον παν αθρόον έδω κατά γης, ή τε Ατλαντίς νήσος υσώαυτος κατά της θαλάττης δύσα φρανισθή διό και νυν άπορον και αδιερεύνητον γέγονεν τουκει πέλαγος, πηλου κάρτα βαθέος εμποδών όντος, όν ή νήσος ιζομένη παρεσχετο”<sup>5</sup>.

(...Πολύ αργότερα όμως ήρθαν τρομεροί σεισμοί και κατακλισμοί και, μέσα σε μία μέρα και μία νύχτα φοβήξ, όλο το γένος των πολεμιστών σας χάθηκε μέσα στη γη, και το νησί της Ατλαντίδας βυθίστηκε στη θάλασσα και αφανίστηκε. Ο ωκεανός σ' εκείνα τα μέρη έγινε απροσπέλαστος και ανεξερεύνητος από την πολύ βαθιά λάσπη που άφησε πίσω της ή Ατλαντίδα καθώς καταποτιζόταν.)

(Μετάφρ.: Βασ. Κόλφας εκδ. Πόλις, 1995)

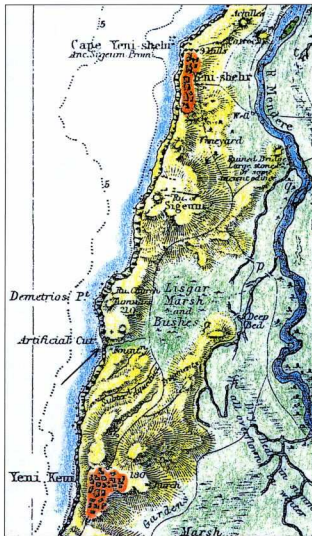
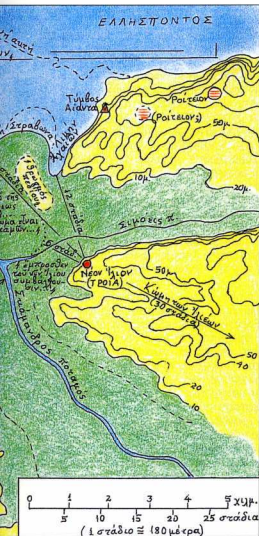
Ότι ο αφανισμός του στρατεύματος δεν συνδυάζεται εδώ με την καταστροφή των προγόνων των Αθηναίων, και του μυκηναϊκού κόσμου γενικότερα, από πλημμύρες – γεγονός στο οποίο αναφέρονται βεβαίως αλλού οι Αιγύπτιοι ιερείς και αποδίδουν στις συνέπειές του (επιβίωση των αγράμματων βοσκών μόνο στα όρη) την άγνοια των Αθηναίων για το ένδοξο παρελθόν τους –, αλλά συνδυάζεται με βύθιση της Ατλαντίδας, είναι μάλλον σαφές. Ότι δηλαδή το “μάχιμον” των νικητών απωλέσθη στο χώρο της Ατλαντίδας συνεπεία της καταστροφής της, πράγμα το οποίο θα μπορούσε να είχε συμβεί, εφόσον μετά τον πόλεμο οι νικητές διατηρούσαν στην περιοχή, σε μόνιμη βάση, στρατιωτικές και ναυτικές δυνάμεις για να εξασφαλίσουν την κυριαρχία και τον έλεγχο των στενών του Ελλησπόντου,



της θαλάσσιας οδού προς την Προποντίδα και τον Εύξεινο Πόντο, έχοντας δημιουργήσει και ναυτική βάση ανεφοδιασμού (Ναύσταθμος, Λιμένας των Αχαιών).

Το τελευταίο (τη ναυτική βάση), σε συνδυασμό με την αξιοποίηση της εμπειρίας των ηπτηθέντων επί του διαπλου των στενών, γνώση η οποία δεν μπορεί να χάθηκε εξαιτίας της καταστροφής των Τρώων στον πόλεμο, όπως ο Zangger συμπεραίνει από τη φράση “δι’ ο και νυν άπορον και αδιερεύνητον γέγονεν τουκει πέλαγος”, εξηγώντας ότι “γέγονεν” μετά τον πόλεμο, αντί μετά τον κατακλισμό.

Αλλά ίσως δεν είναι ανάγκη να υποβαθμίζεται η αιτία της καταστροφής της Ατλαντίδας επειδή, υπό το πρίσμα ταυτισώς της με την Τροία, αρχίζει να υποχωρεί το μυθικό και να παραχωρεί τη



2. Η τοπογραφία της τρωικής πεδιάδος κατά την περιγραφή του Στράβωνα (1ος αι. π.Χ.). Ερημνεία, απόδοση του σφραγισμένου. Σημειώνονται οι αποστάσεις από το Ν. Ἴλιον: Νούσταβιρος 20 στάδια, Λιμένος Αχαιών 12 στάδια, και Κώμη των Ἰλίων 30 στάδια.

2α. Απόσπασμα του χάρτη των Graves και Spratt του 1840. Τμήμα της ράχης του Σιγείου, όπου ο βάλτος Lisgar, τότε, πεδιάδα Kesik σήμερα. Είναι εμφανής η διαδότηση των υδάτων προς το Αιγαίο.

θέση του στο ιστορικό. Διότι, όπως προαναφέραμε, το γεγονός μιας εκτεταμένης φυσικής καταστροφής στο περιβάλλον της προϊστορικής Τροίας δεν φαίνεται να είναι και τόσο φανταστικό.

### Ενδείξεις ενόσ καταποντισμού στο χώρο της Τροίας

Κατ' αρχήν, αν και η *Ιλιάδα* αναφέρεται κυρίως σε ορισμένες μάχες του πολέμου μεταξύ Αχαιών και Τρώων, υπάρχει στο έπος μια περιγραφή κατακλιμμού, η οποία, παρά την ποιητική επένδυση, φαίνεται ότι παραπέμπει σε κάποια πραγματική φυσική καταστροφή, που θα πρέπει μάλιστα, με βάση την εξίσωση Ατλαντίς= Τροία, να αναφέρεται στον ίδιο κατακλιμμό-καταποντισμό που περιγράφει και το παραπάνω απόσπασμα του κειμένου του

Πλάτωνα.

Πρόκειται για τους πρώτους στίχους της δωδέκατης ραψωδίας της *Ιλιάδας*, όπου διακρίνεται η περιγραφή της μάχης ("Τειχομαχία") και ο ποιητής μάς διηγείται την καταστροφή του τείχους του στρατοπέδου των Αχαιών από τους θεούς και την εξαφάνισή του στη θάλασσα μετά τον πόλεμο (M13-33):

"Μα σαν πέθαναν πια από τους Τρώες όλοι οι πιο αντρωμένοι και πολλοί από τους Αργείους άλλοι σκοτώθηκαν κι άλλοι γλύτωσαν κι ήταν αφανισμένοι κι είχε εκπορθηθεί η πόλη του Πριάμου το δέκατο χρόνο κι οι Αργεῖοι με τα πλοία είχαν φύγει για την αγαπητή πατρίδα, τότε πια σκέφτηκαν, ο Ποσειδών κι ο Απόλλων να καταστρέψουν το τείχος ρί-

χνοντας πάνω του την ορμή των ποταμών, όσοι από τα βουνά της 17ης κιλίου κατά τη θάλασσα, τον Ρήσο και τον Επτάπορο και τον Κάροσο και τον Ροδίο και τον Γρανικό και τον Αίσηπο και το θεϊκό Σκάμανδρο και τον Σιμόντα, όπου πολλές ασπίδες και περικεραλαίες κατέπεσαν στις σκόνες και μαζί το γένος των ημιθέων ανθρώπων. Όλων αυτών των ποταμών τα στόματα τα έστρεψε ο Φοῖβος Απόλλων προς την ίδια μεριά, κι ενιά ημέρες έριχνε το ρεύμα προς το τείχος κι ο Ζεύς έβρεξε συνεχώς ώστε τα τείχη το γρηγορότερο να τα σκεπάσει η θάλασσα. Κι ο Κοσμοσείστης κρατώντας στα χέρια την τρίαινα προηγίτο και (εξεκολλώντας τα) έστελνε στα κύματα τα θεμέλια που ήταν από πέτρες και χο-

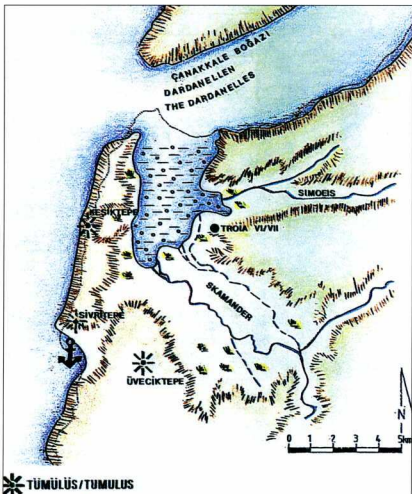




κό άξονα προσχώσεις βρίσκονται βαθύτερα και είναι σε αντιστοιχία προς τις προαναφερθείσες νεότερες (3500-2500 χρόνια π.α.σ.): στα 10 μέτρα κάτω από το επίπεδο της θάλασσας, στο ύψος της Τροίας, και στα 30 μέτρα κάτω από αυτό, 3 χιλιόμετρα βορειοδυτικά της Τροίας (εικ. 4). Διαπιστώνονται δηλαδή δύο τινά:

Αφενός η παρουσία πολύ αρχαίων προσχώσεων σε υψηλά επίπεδα της λεκάνης της κοιλάδας και πολύ κοντά στην έξοδο της, αποδειξη για μια αρχαιότερη από τη σημερινή των τελευταίων 3000 χρόνων) πεδιάδα, και αφεντέρου, προς τα κάτω μεταποίσεις των αρχαιότερων ποταμίων υλικών στη μεταβλητή κεντρική ζώνη της κοιλάδας, μεγέθους ικανού, που να συνεπάγεται ανατροπή της σχέσεως: επιφάνεια (χαμηλής) πεδιάδας - επίπεδο θάλασσας, με φυσικό επακόλουθο την εισχώρηση της θάλασσας στην κοιλάδα και τη μεταβολή του τοπίου δυτικά και βόρεια της Τροίας.

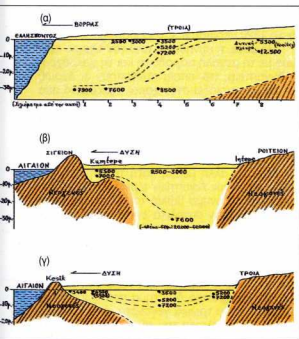
Η χρονολόγηση στα 3500 και 3000 χρόνια π.α.σ. (1500-1000 π.Χ.) των περιβαλλομένων από πολύ αρχαιότερες νεότερων οριζόντιων προσχώσεων στο τμήμα της πεδιάδας το πλησιέστερο προς το ύψωμα της Τροίας μπορεί να δίνει και τα χρονικά περιθώρια, μέσα στα οποία συντελέστηκε κάποια στιγμή η εν λόγω μεταβολή, λαμβάνοντας υπόψη, αφενός το περιθώριο σφάλματος στη χρονολόγηση των καθιζημάτων με άνθρακα 14 και αφεντέρου ότι οι γεωλόγοι κατέγραψαν πτώση της στάθμης της θάλασσας στα ίδια χρονικά όρια (3500-3000 χρόνια π.α.σ.). Οπότε, παλαιογεωγραφικοί χάρτες όπως αυτός της εικόνας 5, που προβάλλονται σε διάφορα επίπεδα δημοσιεύματα (γεωλογικές εκθέσεις, αρχαιολογικοί οδηγοί κ.λπ.) ως αποτελέσματα των μέχρι τώρα ερμηνειών από τους συντάκτες των εκθέσεων, και αντιπροσωπεύουν δήθεν την τοπογραφία της προϊστορικής Τροίας από την ίδρυση της (3000 π.Χ.), ώστε να εξοβελίζεται το "Σκαμάνδιον πεδίον" της Ιλιάδας, μπορεί με σχετική βεβαιότητα να λεχθεί ότι στην πραγμα-



✱ ΤΙΜÜΛÜΣ/TUMULUS

τικότητα αναπαριστούν το περίπου τοπίο της Τροίας-Ατλαντίδας: αυτό που δημιουργήθηκε στη θέση της προηγούμενης πεδιάδας μετά τον κατακλιτισμό και την καταβίβαση τμημάτων αυτής και την προκύψασα εισβολή της θάλασσας στην κοιλάδα. Κι αυτό γιατί, κατά την ομολογία της αρχικής ομάδας ερευνητών (Krafl κ.ά., 1982, σ. 35), η ακτογραμμή αυτού του "τρωικού κόλπου", που απεδίδαν τότε πιο συγκεκριμένα στα 1250 περίπου π.Χ. (εποχή Τρωικού πολέμου), προβλέποντας μεγαλύτερο για το 3000 π.Χ., σχεδιάστηκε πάνω στην υψομετρική καμπύλη των 5 μέτρων του σημερινού - αναδημιουργηθέντος εν τω μεταξύ - προσχωματικού πεδίου.

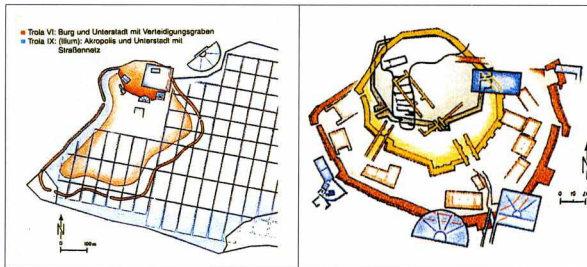
5. Παλαιογεωγραφικός χάρτης του "τρωικού κόλπου", αποδιδόμενος στη δεύτερη χλιετία π.Χ. και θεωρούμενος εξέλιξη ενός προηγούμενου μεγαλύτερου (Krafl κ.ά., 1982). Από το "A Guide to Troy", 1997. Πιθανή αρχική κατάσταση της κοιλάδας του ποτ. Σκαμάνδρου μετά τον κατακλιτισμό της προηγούμενης τρωικής πεδιάδας (πρώτος ορθογράφου).



### "Ο Δίας έβρεχε συνεχώς ... κι ο Κοσμοσειστής προηγείτο"

Μια τέτοια μεταβολή, ήτοι "νεότερη εισχώρηση της θάλασσας στην κοιλάδα", έχουν αρχίσει να αντιμετωπίζουν ως πιθανή οι εμπλεκόμενοι γεωλόγοι, όπως φαίνεται από τις νεότερες εκθέσεις τους, υποθέτοντας "τεκτονική υποχώρηση", και μάλιστα ότι "πιθανόν ο πυθμένας της λεκάνης της κοιλάδας να υποχώρησε ή να κατέπεσε(!) στη διάρκεια των τελευταίων πέντε χιλιάρων χρόνων", αλλά δεν υπάρχει, αναφέρον, "επαρκής γεωμορφολογική-καθιζηματολογική μαρτυρία για να το αποδείξει" (St. Troica 1995, σ. 230).

6. Περίγραμμα ακρόπολης και περιτομασμένης κάτω πόλης της Τροίας VI, με την περιβάλλουσα αυτήν αμυντική τάφρο, με βάση μαγνητοσκοπήσεις και βεβαιωμένα τμήματα της τάφρου. Από το "A Guide to Troia", 1997.



Στην τελευταία τους όμως έκθεση (St. Troica 1997, σ. 494), η οποία πραγματεύεται σημαντικά στοιχεία, που προέκυψαν από πυκνές γεωτρήσεις νότια της κάτω πόλης, χαρακτηρίζουν αυτά ως "μέγιστου γεωμορφολογικού και αρχαιολογικού ενδιαφέροντος", και καταλήγουν, μετά την ανάλυσή τους: "αυτή η περιοχή αποτελεί εστία μεγάλου ενδιαφέροντος και έρευνας σήμερα". Τα στοιχεία αυτά συνίστανται στην ανακάλυψη:

α) Ευρέας στρώματος προ-ολοκαϊνικών χερσαίων καθιζημάτων σε έκταση και ύψος — πιθανόν για μεγάλα τμήματα της κοιλάδας —, που δεν είχαν προβλεφθεί μέχρι τώρα<sup>9</sup>.

β) Ενός ιδιαίτερου στρώματος, σε μέτριο βάθος, που περιέχει μεγάλη ποσότητα από θρύψαλα θραυσμάτων και συντρίμματα ξυλάνθρακα, σαρωθέντα, όπως εκτιμούν, σε περίοδο συχνών και ραγδαίων βροχοπτώσεων (σ. 502), και που είναι "ενδείξεις για ένα εξαιρετικό γεγονός στα ψηλότερα, ήτοι κατεδάφιση του οικισμού και πυρπόληση", όπως πιθανολογούν (σ. 503).

Δεν απέχουν πολύ δηλαδή από το να ανακαλύψουν ότι "... ο Zeus έβρεχε συνεχώς..., κι ο Κοσμοιοιστής, κρατώντας στα χέρια την τριαινα, προηγείτο..." (M 25-27)!

Όσον αφορά τη χρονολόγηση των ανωτέρω υλικών, αναφέρεται ότι δεν κατέστη δυνατή — λόγω μεγέθους και διάβρωσης. Ωστόσο, στην προτελευταία έκθεση (St. Troica 1996, σ. 247) παρόμοια ευρήματα, μεγάλα όμως μεγέθους (θραύσματα αγγείων σαρωθέντα από τα επιφανειακά ύδατα), από γεωτρήσεις στους βόρειους πρόποδες της ακρόπολης, αποδόθηκαν από τους αρχαιολόγους στην εποχή μεταξύ Τροίας VI και Τροίας VII, ήτοι στα 1250 περίπου π.Χ.

Φαίνεται επομένως ότι στην Τροία έχουμε έναν πραγματικό κατακλισμό, ο οποίος όχι μόνο επιβεβαιώνει τον Όμηρο, αλλά μπορεί, ως επιπρόσθετο στοιχείο, να στριίξει και την ταύτιση της ιερής πόλης του ποιητή με την Ατλαντίδα του Πλάτωνα. Τα δεδομένα μάλιστα συγκλίνουν κατά τέτοιο τρόπο, ώστε μπορούμε να πούμε, αφενός ότι διαφαίνεται σαφέστερα η εποχή κατά την οποία έλαβε χώρα, και αφετέρου ότι οριοθετείται πιο συγκεκριμένα,

από ό,τι μέχρι τώρα, και η εποχή του Τρωικού πολέμου.

## Έως ήδη χρονολογεί ο κατακλισμός της Ατλαντίδας-Τροίας;

Η προαναφερθείσα χρονολογία 1275 π.Χ. του σεισμού που κατέστρεψε την Τροία VI — και που δεν έχει συζητηθεί μέχρι τώρα με κανέναν κατακλισμό (Ομήρου ή Πλάτωνα) — βρίσκεται μέσα στο ευρύ χρονικό περιθώριο, στο οποίο κυμαίνονται οι προκλιπτούσες από αρχαίες ηγέες χρονολογίες της αλώσεως της Τροίας (1334-1136 π.Χ.). Ο σεισμός αυτός, τρομακτικός ως προς τα αποτελέσματά του κατά τους αρχαιολόγους — αφού κατέστρεψε και τμήματα των μεγάλων τειχών της ακρόπολης —, μπορεί να ενταχθεί στα πλαίσια μιας μεγάλης φυσικής καταστροφής, που αναζητούμε με βάση τα δύο αρχαία κείμενα, μεταγενέστερης του Τρωικού πολέμου, εφόσον δεχτούμε ως πλέον αξιόπιστες τις παλαιότερες από αυτές χρονολογίες: συγκεκριμένα το 1334 π.Χ. (Δούρις ο Σόμιος) και το 1320 περίπου π.Χ. (Ηρόδοτος)<sup>10</sup>.

Άλλωστε, η ιμνηθείσα από τον Όμηρο *Ιερή Ίλιος* με τη μεγάλη παράδοση και τη μακρόχρονη δυναστεία, την οποία πολέμησαν οι Αχαιοί, μπορεί να ταυριεί στον χαρακτηριστικό από τους αρχαιολόγους λαμπρότερο και διαρκέστερο έκτο οικισμό (Τροία VI: 1700-1250 π.Χ.), και όχι στον υποβαθμισμένο επόμενο (Τροία VII: 1250-1040 π.Χ.), με τις συσσωρευμένες μέσα στην ακρόπολη μικρές κατοικίες.

Από την άλλη μεριά, κατά τη διήγηση του Κριτία (ήτοι των Αιγυπτίων ιερέων προς το Σόλωνα) στο ομώνυμο βιβλίο του Πλάτωνα (παρ. 108ε), "πέρασαν συνολικά εννέα χιλιάδες χρόνια από τότε που έγινε ο πόλεμος". Εάν εκτιμήσουμε ότι ο Σόλων (640-560 π.Χ.) επισκέφτηκε την Αίγυπτο σε μια μέση ηλικία, ήτοι το 600 περίπου π.Χ., και αναγόμαστε τα 9000 οεληνιακά "έτη" σε ηλικία (από τότε 12,4 περίπου), τότε το πραγματικό χρονικό διάστημα που χωρίζει τον Σόλωνα από τα τρωικά γεγονότα είναι 725 χρόνια, και η χρονολογία του τέλους του πολέμου, που προκύπτει και από το πλατωνικό κείμενο

(δηλαδή το σολώνειο, που είχε αποστηθεί ο Κρίσις, διατηρώντας και το χειρόγραφο του Σόλωνα), είναι το 1325 π.Χ. (600 [π.Χ.] + 725 χρόνια).

Κατ' αυτό τον τρόπο συσχετίζονται, διασφαιρώνονται και αλληλουπαστηρίζονται όλα τα δεδομένα, ώστε να αναρτούνται χρονολογικά και με την εποχή του Τρωικού πολέμου ο καταστρεπτικός σεισμός (1275 π.Χ.) και ο ταυτόχρονος ή ακολουθήσας – όπως συμπεραίνουμε – καταποτισμός ως γεγονός που έλαβαν χώρα στην περιοχή της Ατλαντίδας-Τροίας σε μεταγενέστερο του μεγάλου πολέμου χρόνο και κατά τα δύο κείμενα: "υστερώ δε χρόνω σεισμών εξαισίων και κατακλισμών γενομένων...", κατά το πλατωνικό, και "αφού... είχε εκπορθήθει η πόλη του Πριάμου το δέκατο χρόνο...", κατά το ομηρικό, το οποίο, βέβαια, δεν εννοεί την επόμενη μέρα του πολέμου.

Το ότι ο ποιητής δεν αναφέρεται και στην καταστροφή της πόλεως της Τροίας αλλά μόνο στη βύθιση του αχαικού προγεφυρώματος μπορεί να οφείλεται στους εξής λόγους:

Πρώτον, διότι, δίνοντας έμφαση στην τιμωρία των Αχαιών από τους Θεούς<sup>11</sup> – και καθώς ο οικισμός, όπως καταγράφεται από την Αρχαιολογία, ανακοδοιμήθηκε σε μερικές δεκαετίες ως Τροία Vία (1250-1150)–, είναι πιθανόν να θέλει να περιγράψει ένα γεγονός με μόνιμες και πολύ καταστρεπτικές για τους Αχαιούς συνέπειες, όπως θα ήταν η ολοσχερής καταστροφή και εξαφάνιση των αχαικών εγκαταστάσεων, ή ότι η απώλεια ναυτικής βάσεως σ'αυτό το μεγάλως σημασιώδες θαλάσσιο πέραςμα. Βάσιως, η οποία διατηρήθηκε πολύ πιθανόν μετά τον πόλεμο ως προγεφύρωμα – ναυσταθμός για τις στρατηγικές, ναυπλιακές και εμπορικές ανάγκες των Αχαιών –, όπως προκύπτει έμμεσα από τη δήηση του Κρίσις, ότι δηλαδή βυθίστηκε μαζί με το ζωτικό χώρο της Ατλαντίδας-Τροίας και το "μάχιμον" ή μήπως αυτό προκύπτει και από τον Όμηρο; (Μ 14: "πολλοί δ' Αργείων οι μιν δάμην, οι δε Λίονιοι"<sup>12</sup>).

Δεύτερον, διότι θέλει να αντιδιαστείλει σαφώς το γεγονός της εκπορθήσεως της Τροίας από το γεγονός του κατακλισμού, δεδομένου ότι, όντας πολύ κοντά, ή σχεπικό κοντά, μεταξύ τους (50-100 χρόνια); αυτά τα γεγονότα, θα υπήρχε, πολύ πιθανό, η τάση να συσχετίζονται από την εν συνεχεία παράδοση και τις καλλιεργούμενες φήμες στους επόμενους αιώνες, ώστε να δημιουργείται αμφιβολία στους μεταγενέστερους, αν είχε τελικά αποτελέσει ο μακροχρόνιος πόλεμος, ακόμη και αν έγινε πραγματικά, όταν επιπλέον είχε μεσολαβήσει και η μεταβολή του τοπίου της Τροίας.

## Επίμετρο

Με μεγάλο ενδιαφέρον αναμένονται τα αποτελέσματα της επικείμενης ειδικής έρευνας στον περίγυρο των ερειπίων της Τροίας.

Ο τυχόν εντοπισμός θαμμένων μεγάλων μηχανικών έργων της Μυκηναϊκής εποχής εκεί θα ενσχυσει περαιτέρω ή και θα επιβεβαιώσει τη θεωρία του Eberhard Zangger.

Δεν αποκλείεται να εντοπιστεί βυθισμένη και η μακρά σειρά των πέτρινων θεμελίων του

τείχους του αχαικού στρατοπέδου, "που τα είχαν βάλει με μόχθο οι Αχαιοί", ώστε να προσδιοριστεί έτσι η ακριβής θέση του στρατοπέδου, ο προσανατολισμός του οποίου, σε σχέση με το κάστρο, αποτέλεσε και αποτελεί αντικείμενο ιδιαίτερης μελέτης για πολλούς ερευνητές, αφού ανακαλύφθηκε η πανάργα πόλη.

Αλλά η ανάδυση από αιώνων αναζητούμενης σε όλα τα γεωγραφικά πλάτη και μήκη Ατλαντίδας τελικά από το χώρο της Τροίας θα έχει μεγάλη απήχηση παγκοσμίως.

Ενώ η σημασία της επιβεβαίωσης ότι η *Λιάδα* του Όμηρου και ο *Κρίσις* του Πλάτωνα αναφέρονται στα ίδια γεγονότα και εξομνούν την ίδια ιερή-μυθική πολιτεια και τους ίδιους ενδοεξουσιαστικούς του Αιγαίου της Χαλκοκρατίας θα είναι ασφαλώς μεγάλη για την Ιστορία.

## Σημειώσεις

1. Τροίας: 206-264, Κρίσις: 1096. 1130-1210 (Κάκτος).
2. Είχαν διατυπωθεί απόψεις και από παλαιότερους ερευνητές.
3. Χερσονήσος της Τροίας.
4. Ch. Maclaren (1883), H. Schliemann (1880), W. Leaf (1912) κ.ά.
5. Συμπεραίνουμε διασχίζοντας προγενέστερα διελεύσεις του Ελληνιστού από τα προηγούμενα γνωστά παραστάτα, λόγω των παρτίτων βυθισμένων κατακλισμών, που είναι δυνατόν να προσέθην στο πρόβλημα του σεισμού του Ελληνιστού Πάου πένον, επειδή καταστράφηκε το σύστημα διαίτητων και εσωτερικών Μ-μυών που είχαν κατασκευαστεί, κατά τον Zangger, οι Τρώες, δια τα του οποίου θα παρεκκλίπτο η επανδύση έσοδος του σεισμού, παρασπώντας τα εκτός σε παρακείμενους υψόμενα και βραχονησίδες.
6. Μεσσηνική και ποταμική και τέλειος υψόμελο. Λιάδα Π 396-397.
7. Παράγραφος 36 του 13<sup>ου</sup> βιβλίου του Στρόβανου.
8. Κηπέδη πάνω σε προηγούμενες έδαφος (7 γκ., νοτιοανατολικό του Αιγίου, βυθίστηκε πιθανόν το 373 π.Χ., έδαφος κορυφώσεως 100 μέτρας προέκυψε καθήκον το ύδαρος σε μεγάλη έκταση).
9. Πρόκειται για προσχώσεις του Πλατισκάμου, οι οποίες υπολογίζονται μέχρι τώρα ελάχιστες και στα καλύτερα μόνο σημεία της λεκάνης της κοιλάδας, ώστε να μη λαμβάνονται υπόψη από τους γεωλόγους στις εκτιμήσεις για την ταχύτητα ανάπτυξης της πεδιάδας στην πρόχωση γεωλογική περίοδο (Θάλασσα).
10. Βίβλος Ιαβ (Γενεσ. 14), παρ. 145, 1 για την ακριβεία, προσδιορίζει την εποχή γεννήσεως του ήρωα Ηρακλή στα 900 χρόνια πριν από τον καιρό του ("εξ εμ' ήτοι, από το 485 π.Χ., περίπου έτος γεννήσεως του ιστορικού, προκύπτει στα 1386 περίπου π.Χ. η γέννηση του ήρωα. Από τη συμπύκνωση του καιρού Ηρακλή, Πηλοπόλεμου, στην αποκρίση του Ηρακλή να εκπορθήσει κατά προσέγγιση την εποχή του Τρωικού πολέμου. Λόγιστας με μισή ηλικία, 40 χρόνων περίπου, για τον μαχόμενο στην Τροία Πηλοπόλεμο, ημενομένη ήση του Ροδίου, μετά από περιπέτειες, και μικρότερον κατά 25 χρόνια περίπου από τον ήρωα Πηλοπόλεμο, συμπεραίνουμε ότι ο πόλεμος διαρκεί 85 (40+25) χρόνια πάνω κάτω μετά τη γέννηση του Ηρακλή, δηλαδή γύρω στο 1320 π.Χ.
11. Επειδή δεν είχαν κάνει θυσίες στους θεούς πριν κατασκευασθούν το τεύχος.
12. Μήπως δηλαδή αυτοί που "λίοντο" –εκτός από τους φονεβένους (Μ 14) και τους κεραιβόματες (Μ 19)– δεν ήταν αυτοί που ώθησαν και μετά προηλοήθηκαν (κατά της ελεύθερης μεταφράσεως) αλλά αυτοί που παρέμειναν (ως φουροί), δεβουδού οι, κατά το ομηρικό λεξιμό, πρόκειται για το ρήμα "λίω", που στην παθητική σημασία: –Απορνήζονται στους μύθους, μίντι πύση, υστερώ (ενεργητικά): εγκαταλείπει, αφήνει). –Απορνήζονται (εκτός από το "λίω") για το Μ 14, υπολείπεται, μίντι, υστερώ (ενεργητικά): απολείπει, αφήνει κάποιον απερχόμενον.

## The Search of the Mythic Atlantis in the Homeric Troy

P. Malfas

The news that a German research team is on its way to Asia Minor, in order to search for Atlantis in the vicinity of the ancient Troy, motivated the scholar P. Malfas to deal again with this region and to examine the issue on the basis of the classical literature. The parallelism of the Homeric to the Platonic text does not lead to such a conclusion, however; the final answer will be given by the data of the geological research.

## Βιβλιογραφία

- Πλάτωνος, *Τίμαιος-Κρίσις*, Κάκτος, Αθήνα 1993.
- Στρόβανος, *Γεωγραφικά*, βιβλ. 13ο, "Τροιάδα-Μολική Γη", Κάκτος, Αθήνα 1993.
- Kraft, J., Kayan, I., Enol, O., *Troy, The Archaeological Geology*, εκδόσει από τους G. Harp, J. Gifford, Princeton Univ. Press, 1982.
- Zangger, E., *The Flood from Heaven*, 1992.
- Kayan, I., *Studia Troica*, 1985, 1996 και 1997.
- By the Director and Staff of the Excavations (M. Korfmann), *A Guide to Troy*, Tübingen Univ., 1997.
- Μάλφας, Π., *Τρώες, Ες Αναζήτηση του Αχαιού Στρατοπέδου*, Μελέτη για το ταυτοχρονικό-γεωλογικό πρόβλημα της Τροίας, Αθήνα, 1998.