

# ΟΙ ΑΙΓΥΠΤΙΑΚΕΣ ΚΟΥΚΛΕΣ ΤΟΥ ΜΟΥΣΕΙΟΥ ΜΠΕΝΑΚΗ

**Σοφία Τσουρινάκη**

Αναλύτρια υφάσματος - Επιστημονική Συνεργάτις  
του Μουσείου Μπενάκη

**Roberta Cortopassi**

Ερευνητρια του Τμήματος Αιγυπτιακών Αρχαιοτήτων  
του Μουσείου του Λούβρου

Η λέξη «κούκλα» έχει μία πρώτη σαφή σημασία: δηλώνει ένα παιχνίδι που παριστά ένα πρόσωπο και προορίζεται για τα παιδιά. Έχουν δοθεί βεβαίως και άλλες σημασίες στη λέξη αυτή, αλλά χωρίς να καταργήσουν την πρώτη.

Η κούκλα παρουσιάζει ένα ψυχο-κοινωνιολογικό και ιστορικό ενδιαφέρον όχι αμελητέο, και αποτέλεσε αντικείμενο μελετών<sup>1</sup>: είναι, πράγματι, ένας μεσολαβητής ανάμεσα στο παιδί και τον κόσμο, προετοιμάζοντάς το για την κοινωνική του ένταξη.

Η ιστορία της κούκλας, και του παιχνιδιού γενικά, αντανακλά την ιστορία του παιδιού, γιατί το βλέμμα το στραμμένο στην παιδική ηλικία διαφέρει από τη μία κοινωνία στην άλλη. Μ' αυτήν την έννοια η κούκλα αποκτά μεγαλύτερη σημασία, εφόσον η παραγωγή της οφείλεται σε ειδικευμένους χειροτέχνες και αποτελεί αντικείμενο εμπορίου. Η οργανωμένη ωστόσο παραγωγή δεν φαίνεται να αντικαθιστά εντελώς αυτό που ονομάζουμε "οικολογικό στάδιο", την κατασκευή δηλαδή του παιχνιδιού από το ίδιο το παιδί ή από το περιβάλλον του.

**Ε**πιστρέφοντας στο χώρο της κούκλας και εξετάζοντάς τον ως «αρχαιολογικό» αντικείμενο, αντιμετωπίζουμε ένα βασικό πρόβλημα: ερωτήματα: πρόκειται για παιχνίδι ή για τελετουργικό αντικείμενο; Οι γνώμες ενίοτε διασπασμένες: η αναπαράσταση μιας μορφής δεν αρκεί για ν' αποκαλυφθεί η χρήση της.

Για να χαρακτηριστεί, το αντικείμενο πρέπει να πληροί ορισμένα κριτήρια, ή τουλάχιστον ένα από αυτά:

- Το αρχαιολογικό πλαίσιο της ανακάλυψης πρέπει να σχετίζεται με την παιδική ηλικία (π.χ., παιδικός τάφος), ή, έστω, δεν θα πρέπει να αφορά τόπο κατεχοχρήν λατρευτικό. Ωστόσο το κριτήριο αυτό είναι πολύ δύσκολο να ισχύσει, αν σκεφθεί κανείς ότι στην αρχαία Ελλάδα τα νεαρά κορίτσια, κατά το πέρασμά τους στην τάξη των έγγαμων γυναικών<sup>2</sup>, αφιέρωναν τις κούκλες τους στην Αρtemή ή σε άλλες θεότητες<sup>3</sup>, και ότι πολυάριθμες κούκλες έχουν βρεθεί σε ιερά.

- Το βάρος και οι διαστάσεις της κούκλας πρέπει να είναι τέτοιες ώστε ένα παιδί να μπορεί να την χειρίζεται. Το ύψος των κούκλων που αναγνωρίζονται ως παιχνίδια κυμαίνεται μεταξύ 8 και 30 εκ.

- Τέλος, τα χέρια και τα πόδια της κούκλας-παιχνίδι πρέπει να είναι αρθρωτά — ένας σημαντικός παράγοντας που επέτρεπε στο παιδί να δίνει ζωή στο παιχνίδι του. Πρέπει ωστόσο να ληφθεί υπόψη ότι, σε ορισμένους τύπους κούκλας, τα αποσπασμένα ή εντελώς απόντα μέλη είχαν αντικατασταθεί από άλλα, παραγεμισμένα με ύψισμα ή τυλιγμένα μέσα στα ενδύματα, όπως θα δούμε σε μια κούκλα του Μουσείου Μπενάκη.

Κατά την ερμηνεία των ειδικών, ορισμένα

αντικείμενα μπορεί ν' αλλάξουν πλαίσιο αναφοράς: από κούκλες να γίνουν λατρευτικά αντικείμενα, ή και αντίστροφα. Έτσι, π.χ., τα βοιωτικά «κωδωνόσχημα ειδώλια», τα αρχαιότερα πιθανώς ανθρώπινα αγαλμάτια με αρθρωτά πόδια, σήμερα δεν λογίζονται πλέον ως παιχνίδια, αλλά ως τελετουργικά αντικείμενα. Αυτό δεν συνάγεται από το σχήμα τους, γιατί ξαναβρίσκουμε έναν πολύ συγγενικό τύπο σε κούκλες της Ελληνιστικής εποχής, αλλά από τις διαστάσεις και τον γραπτό τους διάκοσμο, που αποτελεί στοιχεία αποδεικτικά.

## Η φαραωνική Αίγυπτος

Ένας μεγάλος αριθμός μικρών γυναικείων αγαλματιών που βρέθηκαν μέσα σε τάφους, καθώς και σε σπίτια ή σε ναούς, χρονολογούνται από το Μέσο Βασίλειο (2130-1600 π.Χ.) και το Νεότερο (1552-1070 π.Χ.). Αν και έχουν κατασκευαστεί με πολύ διαφορετικά σχήματα και από ποικιλία υλικών, όπως φαγεντιανή, πηλός, πέτρα, ξύλο και ελεφαντοστό, παρουσιάζουν ωστόσο κοινά χαρακτηριστικά:

- Το αντικείμενο είναι πάντα γυμνό, με τις λεπτομέρειες του γυναικείου σώματος πολύ τονισμένες και ιδιαίτερα φροντισμένη κόμμωση.

- Συχνά τούς λείπουν τα άκρα, έτσι ώστε τα πόδια να σταματούν στα γόνατα. Ορισμένα ειδώλια έχουν χωριστά σκαλισμένα χέρια και στη συνέχεια προσαρμωμένα στο σώμα<sup>4</sup>.

Ενίοτε αυτά τα αντικείμενα ταυτίστηκαν με κούκλες. Ο Flinders Petrie, για παράδειγμα, τις κατατάσσει στα παιχνίδια, γιατί ορισμένες βρέθηκαν μέσα σε παιδικούς τάφους<sup>5</sup>. Πρόσφατα,

ένα ακόμη αγαλμάτιο από αυτά που ανακάλυψε ο Petrie αναγνωρίστηκε ως κούκλα<sup>6</sup>.

Αν και στις μέρες μας αυτή η ερμηνεία έχει εγκαταλειφθεί από την πλειοψηφία των ειδικών, η συμβολική ταυτότητα που είχαν οι κούκλες αυτές παραμένει βολή. Αρχικά θεωρημένες ως χροεπίχρες ή παλλακίδες του νεκρού, προορισμένες να ικανοποιούν τις ερωτικές του ανάγκες, έγιναν στη συνέχεια τελετουργικά αντικείμενα, απαραίτητα για να ξαναβρεί ο νεκρός τον ανδρισμό του στην καινούργια ζωή<sup>7</sup>. Το γεγονός ωστόσο ότι τα αγαλμάτια βρέθηκαν και σε γυναικείους τάφους φαίνεται να καταρρίπτει την υπόθεση περί αντικειμένων προορισμένων για την «ανανέωση» του ανδρισμού του νεκρού. Περιοριζόμαστε λοιπόν, σήμερα, στην άποψη ότι συμβόλιζαν τη γονιμότητα και την αναγέννηση, θεωρήση που επιτρέπει επίσης να εξηγήσουμε την ύπαρξη μιας ομάδας αγαλμάτων με τα ίδια χαρακτηριστικά, αλλά που κρατούν ένα παιδί καθυλισμένο στο ισχίο<sup>8</sup>.

Ήρθαν στο φως επίσης μερικές σπάνιες κούκλες από κουρέλια, της εποχής των Φαραώ. Δύο από αυτές, χρονολογούμενες από τη 12η δυναστεία, δημοσιεύθηκαν από τον Petrie<sup>9</sup>, ενώ δύο άλλες βρέθηκαν σε τάφο του Beni Hassan. Δεν παρουσιάζουν ωστόσο συγκεκριμένο τύπο, γιατί πρόκειται για αντικείμενα φτιαγμένα με κορδόνι από στριμμένα λινά νήματα<sup>10</sup>.

## Η Ελλάδα και η Ρώμη

Ο ελληνικός πολιτισμός είναι ο πρώτος που μας άφησε πραγματικές κούκλες και σε αρκετά μεγάλο αριθμό<sup>11</sup>.

Εκτός από την περίπτωση των κωδωνόσχημων ειδωλίων, που δεν θεωρούνται πλέον παιχνίδια, βρίσκουμε, από τον 5ο π.Χ. αιώνα, σταθερή παραγωγή από πήλινες κούκλες. Πλαστικά φιλοτεχνημένες, με το δέρμα ζωγραφισμένο σε λευκό ή ροζ χρώμα, με πόδια και χέρια αρθρωτά, κατασκευάστηκαν σε μεγάλη κλίμακα και εξήχθησαν στα εμπορικά κέντρα της Μεσογείου. Τις έφτιαχναν σύμφωνα με συγκεκριμένα μοντέλα, την εξέλιξη των οποίων μπορούμε να παρακολουθήσουμε κατά τη διάρκεια πολλών αιώνων<sup>12</sup>, και τις έδιναν το όνομα «νύμφαι» ή «κόραι», απ' όπου και η ονομασία κοροπλάστης ή κοροπλάθης, που δόθηκε στους χειροτέχνες που τις κατασκεύαζαν.

Ο ελληνικός κόσμος μάς άφησε επίσης μαρτυρίες αρχαίων κειμένων<sup>13</sup> καθώς και μερικές αναπαραστάσεις πλάγιων σε επιτύμβιες στήλες<sup>14</sup>.

Αυτή η παραγωγή συνεχίζεται στην Ελληνιστική εποχή, κατά την οποία κατασκευάζονται νέα μοντέλα και πολλαπλασιάζονται οι τόποι κατασκευής. Η ελληνική κούκλα από όπτο πήλο εξακολουθεί να χρησιμοποιείται στο ανατολικό τμήμα της αυτοκρατορίας ως τον 3ο μ.Χ. αιώνα.

Τα δείγματα της Ρωμαϊκής εποχής είναι πολύ λιγότερα. Η κατασκευή από όπτο πήλο φαίνεται ότι εγκαταλείφθηκε εντελώς και την αντικατέστησε η κατασκευή από ξύλο και κόκκαλο ή από ελεφαντόδοντο. Συγχρόνως, οι αρθρωσίμες, που δημιουργούνται στους αγκώνες και στα γό-

νατα, τελειοποιούνται όλο και περισσότερο. Μια άλλη ιδιαιτερότητα είναι ότι τα χτενίσματα ακολουθούν τη μόδα της εποχής, την οποία υπαγόρευε η αυτοκρατορική αυλή, γεγονός που κατά κάποιον τρόπο επιτρέπει την χρονολόγησή τους<sup>15</sup>.

Οι κούκλες γίνονται πολυπληθέστερες τον 3ο και τον 4ο αιώνα, ενώ από τα μέσα του 4ου αιώνα αποδόθηκε μια συμβολική χριστιανική αξία σ' αυτές που βρέθηκαν σε παιδικούς τάφους στις κατακόμβες<sup>16</sup>.

Οι ελληνικές και οι ρωμαϊκές κούκλες παριστάνουν πάντα, εκτός από σπανιότητες περιπτώσεις, έφηβες κοπέλες με στιχθή τοιοσμένα, και συνηθώς είναι γυμνές. Είναι βέβαιο ότι το παιδί τις έντυπε με ρούχα, που, δυστυχώς, δεν έφτασαν ως εμάς.

## Η κοπτική Αίγυπτος

Για τη λεγόμενη "Κοπτική περίοδο", που διαρκεί από τη Ρωμαϊκή και τη Βυζαντινή εποχή μέχρι και τους πρώτους αιώνες του Ισλάμ, έχουμε μερικές πληροφορίες από αρχαιολογίες και από αντικείμενα δυσανάλογα διασκορπισμένα σε μουσεία, αλλά συγκριτικά πολύ λίγες μελέτες. Οπωσδήποτε και άλλες κούκλες διατηρούνται σε συλλογές, που δεν έχουν δημοσιευτεί ακόμη. Η χρονολόγησή τους είναι ιδιαίτερα δύσκολη, απ' ενός επειδή δεν υπάρχουν πληροφορίες σχετικά με τον τόπο ανεύρεσής τους, και απ' ετέρου γιατί ορισμένοι τύποι, όπως οι κούκλες από κουρέλια, χρησιμοποιήθηκαν με βεβαιότητα για πολλούς αιώνες.

Το κριτήριο για μία τυπολογική εξέλιξη, που χρησίμευσε στην χρονολόγηση άλλων αντικειμένων αυτής της περιόδου, όπως π.χ. των υφανμάτων, δεν μας βοηθάει επομένως.

Ο Albert Gayet, που ανασκάφη την Αντινόη (την αρχαία αιγυπτιακή Αντινοπολίτη), στις σημειώσεις του σχετικά με τα ευρήματα που ήρθαν στο φως κατά την τελευταία του ανασκαφή αναφέρεται σε κούκλες ή φορέματα κούκλας. Την πρώτη φορά που τα αντικείμενα αυτά εκτέθηκαν στην Παγκόσμια Έκθεση του 1900 στο Palais du Costume, κάνει λόγο για «...παιδικά παιχνίδια, ενδύματα κούκλας και ξύλινο αλόγο πάνω σε ρόδες (Deir el Dyk)...»<sup>17</sup>. Στη συνέχεια παρουσιάζει, ανάμεσα στα αντικείμενα που βρέθηκαν στη ρωμαϊκή νεκρόπολη της Αντινόης κατά την ανασκαφή 1899-1900, «...δύο ξύλινα αλόγα και ένα ποικίμοτο κούκλας»<sup>18</sup>. Τέλος, στα 1901, μέσα σε προθήκη αφιερωμένη στους τάφους δύο παιδιών, παρουσιάζει «...περιδέραια από κοχύλια, δύο ξύλινες κούκλες και προίκια κούκλας, που περιλαμβάνει τρία φορέματα και δύο σκουφιά»<sup>19</sup>. Κανένα όμως από τα αντικείμενα αυτά δεν έφτασε ως εμάς.

Οι πραγματικά ρωμαϊκές κούκλες που βρέθηκαν στην Αίγυπτο είναι πολύ σπάνιες. Μία από αυτές, πολύ στοιχειώδως σκαλισμένη, θα αποτελούσε μέρος της συλλογής Caylus. Βρίσκεται σήμερα στο Cabinet des Médailles της Εθνικής Βιβλιοθήκης<sup>20</sup>. Μακριά από τη λεπτότητα των κοκλών που βρέθηκαν στη Ρώμη, το κατά προσέγγιση πλάσιμο του κορμού της μοιάζει

να έχει εκτελεστεί πριν από τις «κοπτικές» οστίνες κούκλες. Παρουσιάζει εγχαράκτη κόμωση και φέρει δίχτυ κεφαλής. Αυτό το στοιχείο θεωρήθηκε ως χαρακτηριστικό των αλεξανδρινών ελεφαντοστών<sup>21</sup>.

Μια δεύτερη κούκλα με αρθρώσεις, που πιθανολογείται ότι προέρχεται από την Αίγυπτο, βρίσκεται στο Μεσογειακό Αρχαιολογικό Μουσείο της Μασσαλίας, αλλά παρ'ότι πρόσωπο αρσενικού γένους και οι διαστάσεις της δεν ανταποκρίνονται στη ρωμαϊκή παραγωγή<sup>22</sup>.

Μια μεγάλη θηλυκή μορφή καθιστή, από πλασμένο υπό πηλο, ήρθε στο φως από τον Petrie στην Hawara μαζί με άλλα παιχνιδιά<sup>23</sup>. Ωστόσο οι διαστάσεις της (30 εκ. καθιστή), η απουσία αρθρώτων μελών και η στάση της, που θυμίζει τα αγαλματίδια των δεδωμένων της ίδιας περιόδου<sup>24</sup>, φαίνεται να δείχνουν ότι δεν πρόκειται για παιχνίδι.

Μια σειρά από ξύλινα αγαλμάτια που προέρχονται από την Αντινόη και την Καράρα αρχικά εκτιμήθηκαν ως κούκλες. Πρόκειται για αντικείμενα στοιχειώδως επεξεργασμένα, σκαλισμένα, με «εξώγλυφα που δημιουργούν έδρες με έντονο προφίλ»<sup>25</sup>. Αυτές οι μορφές δεν παρουσιάζουν κανένα από τα χαρακτηριστικά που συνήθως αποδίδονται στις κούκλες. Μοιάζουν να είναι ντυμένες με χοντρό χιτώνα και τα χέρια τους σταυρώνουν στο στήθος. Αυτό αποκλείει τη χρησιμοποίηση μικρών φορεμάτων εκ μέρους των παιδιών. Επί πλέον, το γεγονός ότι αναπαριστάνται όρθιες πάνω σε βάζρο είναι ένα ακόμη αποδεικτικό στοιχείο που δεν χαρακτηρίζει τις κούκλες που «φέρονται» από παιδιά. Τέλος, δύο από τα αγαλμάτια που προέρχονται από την Αντινόη κρατούν ένα παιδί στα χέρια, όπως οι φαραωνικές «παλακίδες». Όμως καμία κούκλα δεν παριστάνεται ποτέ κρατώντας παιδί. Φαίνεται, λοιπόν, πιθανότερη η χρήση τους ως «αγαλματίων γονιμότητας».

Οι μοναδικές πραγματικές κούκλες που προέρχονται από την κοπτική Αίγυπτο περιορίζονται σε δύο τύπους: τις κούκλες από κουρέλια και τις κούκλες από κόκκαλο.

## Κούκλες από κουρέλια

Η ανασκαφική έρευνα του 1888 από τον F. Petrie, στην Hawara, έφερε στο φως τρεις κούκλες από κουρέλια. Μία από αυτές, που βρίσκεται στο Μουσείο Petrie, χρονολογείται από την Κωνσταντινειακή περίοδο (πρώτο μισό του 4ου μ.Χ. αιώνα)<sup>26</sup>. Κατά τη δημοσίευσή της το 1927 ήταν ακόμη ντυμένη με χιτώνα, ο οποίος σήμερα έχει χαθεί. Η δεύτερη, που φυλάσσεται στο Μουσείο Ashmolean της Οξφόρδης<sup>27</sup>, χρονολογείται βάσει ενός νομισμάτος στο 350-360 μ.Χ. Η τρίτη χρονολογείται στον 1ο αι. και βρίσκεται στο Μουσείο του Πανεπιστημίου του Manchester<sup>28</sup>. Αυτές οι τρεις κούκλες μελετήθηκαν πρόσφατα από την Rosalind M. Janssen<sup>29</sup> μαζί με άλλα τρία δείγματα που βρίσκονται στην Αγγλία: το ένα, προερχόμενο από την Οξύρροχο και χρονολογούμενο στη Ρωμαϊκή εποχή, είναι στο Βρετανικό Μουσείο<sup>30</sup>. Τα δύο άλλα,

που βρέθηκαν στην Behnasa, φυλάσσονται στο Μουσείο Βικτωρίας και Αλβέρτου και χρονολογούνται στον 3ο - 5ο αιώνα από τον F. Kendrick<sup>31</sup>.

Στην κατηγορία αυτή μπορούν να προστεθούν και μερικά άλλα δείγματα. Μια κούκλα, που βρέθηκε στη Σαχάρα από τον J.E. Quibell<sup>32</sup>, μπορεί να χρονολογηθεί ανάμεσα στον 6ο και τον 8ο αιώνα, χάρη στα υφάσματα των ρούχων του παιδιού που την κρατούσε στο χέρι. Μία άλλη φυλάγεται στο Μουσείο Royal Ontario του Τορόντο<sup>33</sup>, αλλά κανένα στοιχείο δεν μας διαφωτίζει για τη χρονολόγησή της. Άλλη μία κούκλα, σχετική με εκείνη που βρέθηκε στη Σαχάρα από τον J.E. Quibell, προέρχεται από την Καρανίδα και βρίσκεται στο Αρχαιολογικό Μουσείο του Kelsey<sup>34</sup>. Τέλος, η ωραιότερη και καλύτερα διατηρημένη κούκλα αυτής της ομάδας ήταν εκείνη του Μουσείου του Βερολίνου, αλλά δυστυχώς χάθηκε κατά τον τελευταίο πόλεμο<sup>35</sup>.

Οι κούκλες από κουρέλια που μας είναι γνωστές σήμερα είναι, λοιπόν, δέκα. Πρόκειται για αντικείμενα φτιαγμένα, σίγουρα, από παιδιά ή από τους οικείους τους. Το εξαιρετικά εύθραπτο υλικό τους και το γεγονός ότι ως ευρήματα πρέπει να είχαν πολύ μικρό ενδιαφέρον για τους αρχαιολόγους του προηγούμενου αιώνα εξηγούν ίσως τον περιορισμένο αριθμό τους.

## Κούκλες από κόκκαλο

Πολύ διαφορετική είναι η περίπτωση που αφορά τις κούκλες από κόκκαλο. Πρόκειται για αντικείμενα πολύ κοινά, που τα συναντάμε σ' όλες τις συλλογές της Κοπτικής περιόδου<sup>36</sup>.

Είναι μικρές, μεταξύ 7 και 15 εκ., και δουλεμένες με τρόπο πρόχειρο. Αποτελούνται πάντα από ένα κόκκαλο μακρύ σχισμένο κατά μήκος. Ενώ η μπροστινή τους πλευρά παρουσιάζει συνήθως τη φυσική καμπυλότητα του κόκκαλου, η πίσω όψη έχει συχνά απλά λειανθεί και παρουσιάζει την πορώδη καρδιά του οστού. Ο απλός τρόπος της επεξεργασίας της ύλης και η εξαιρετικά σχηματοποιημένη μορφή τους θα μπορούσαν να φανερώνουν μια οικογενειακή κατασκευή, αλλά ο μεγάλος αριθμός των ευρημάτων και τα σταθερά χαρακτηριστικά τους δείχνουν ότι σίγουρα πρόκειται για εξειδικευμένη παραγωγή.

Σ' αυτή την παραγωγή μπορούμε να διακρίνουμε δύο ομάδες.

Στην πρώτη ομάδα ο κορμός και τα πόδια της κούκλας έχουν σκαλιστεί με τρόπο πολύ σχηματοποιημένο. Πολύ συχνά διαπιστώνεται επίσης η ύπαρξη μιας οπής που διαπερνά τους ώμους.

Η δεύτερη ομάδα, λιγότερο πολυάριθμη, χαρακτηρίζεται από το γεγονός ότι μόνο το κεφάλι είναι σκαλισμένο, ενώ το σώμα έχει σχήμα τριγωνικό, από οστό πολύ επιμήκες<sup>37</sup>. Σ' αυτήν τη δεύτερη ομάδα τα ανατομικά χαρακτηριστικά που θα δήλωναν το γυναικείο σώμα απουσιάζουν.

Και στις δύο ομάδες, μερικά σπάνια αγαλμάτια φέρουν ακόμη μαλλιά. Η ποικιλία διαμόρφωσης των προσώπων, των οπίσθων ή λεπτομερείς έχουν συχνά χαραχτεί, αλλά που μπορεί και να περιορίζονται μόνο στην ένδειξη μιας

ανάγλυφης μύτης, εξηγείται από το γεγονός ότι η ζωγραφική, της οποίας συχνά έχουν απομεινει ίχνη, συμπλήρωνε την τελειοποίησή τους.

Πολύ συχνά αναγνωρίστηκε η χρήση τους ως παιχνιδιών, όμως έχουν δοθεί και άλλες ερμηνείες. Αν η ταύτισή τους με ειδώλια και αποτροπαικά φυλαχτά για γυναίκες που επιθυμούσαν παιδιά είναι με βεβαιότητα αποδεκτή, άλλες ερμηνείες είναι περισσότερο προϊόντα φαντασίας, όπως, για παράδειγμα, η άποψη ότι χρησιμοποιούνταν ανά δύο λειτουργώντας σαν καστανιέτες<sup>38</sup> (κρουστό μουσικό όργανο), ενώ κατά μια δεύτερη άποψη γίνονταν είδος φουρκέτας για τα μαλλιά<sup>39</sup>.

Οι κούκλες της συλλογής Μπενάκη όχι μόνο δείχνουν ότι πρόκειται σίγουρα για κούκλες, αλλά μας φανερώνουν επίσης ότι χρησιμοποιούνταν από παιδιά. Γι' αυτόν το λόγο η συλλογή αυτή είναι μοναδική και κεφαλαιώδους σημασίας για τη γνημιαία μας μ' έναν τύπο αντικειμένου τόσο κοινού μα ταυτόχρονα τόσο μυστηριώδους.

### Οι κούκλες του Μουσείου Μπενάκη, μια μοναδική συλλογή

Θα παρουσιάσουμε πέντε κούκλες του Μουσείου Μπενάκη. Οι δύο είναι από κουρέλια, οι άλλες τρεις από κόκκαλο. Πολυάριθμες κούκλες από κόκκαλο πλουτίζουν την ίδια συλλογή, αλλά εδώ θα σταθούμε σ' αυτές που φέρουν ακόμη τα ενδύματά τους. Θα περιγράψουμε επίσης ένα χιτώνα κούκλας κι ένα άλλο αντικείμενο με ασάφη χρήση. Καμιά πληροφορία δεν υπάρχει για τον τόπο εύρεσης, ούτε για τον τρόπο απόκτησής τους. Παρουσιάζουν μίαν αξιοσημείωτη ποικιλία από τυπολογική άποψη, αλλά και μια ευρύτητα δομών υφάσματος και νημάτων.

2. Κούκλα από κουρέλια με χιτώνες, Φασιμδική περίοδος (αρ. επ. 16535).



1. Κούκλα από κουρέλια, Φασιμδική περίοδος (αρ. επ. 16547).

### 1. Κούκλα από κουρέλια, αρ. επ. 16547 (εκ. 1)

Φασιμδική περίοδος, ύψος 16,5 εκ.

Η πάνινη κούκλα έχει δημιουργηθεί από δύο επίπεδα *ισομερών* υφασμάτων. Το εσωτερικό επίπεδο, που δεν μπορεί να ανοιχθεί, είναι παραγεμισμένο με φυτικές ίνες (φοίνικα ή πάπυρου), ενώ το εξωτερικό, διπλωμένο και συρραμμένο σαν φάκελος, σχηματίζει τον κορμό και τα πόδια. Το κεφάλι, που έχει κολληθεί στον κορμό με πρόχειρες βελονιές λινής κλωστής, είναι κατασκευασμένο με όμοιο τρόπο. Το εξωτερικό επίπεδο από λινό υφάσμα έχει σχεδόν χαθεί. Αναδιπλωμένο στο πίσω μέρος, έχει ραφτεί με βελονιές μεγάλες και γρήγορες. Το εσωτερικό επίπεδο είναι από ύφασμα βαμβακερό. Το κεφάλι στερεώνεται πάνω στον κορμό με χονδροκομμένο είδος ραφής, πραγματοποιημένης με λινή κλωστή σε απόχρωση φυσική και ιδιούχο μπλε.

Τα χέρια, κοντά και λεπτά, έχουν κατασκευαστεί χωριστά από πολλαπλά διπλωμένο ύφασμα και έχουν προσαρμωστεί στον κορμό με το ίδιο ακανόνιστο ράψιμο. Όλο το σώμα, συμπεριλαμβανομένου του κεφαλιού και των χεριών, είναι διακοσμημένο με θέματα ζωγραφισμένα με μαύρο μελάνι, σήμερα αποχρωματισμένο. Έλικες, κύκλοι και τελείες δίνουν την εντύπωση πως τοποθετήθηκαν με τρόπο τυχαίο από αμάθητο χέρι. Στις δύο πλευρές της κούκλας μια συνεχόμενη γραμμή τονίζει την πτυχή ανάμεσα στα πόδια και τον κορμό, ενώ παράλληλες πινελιές στα κάτω άκρα αναπαριστούν τα δάχτυλα. Δυστυχώς το ύφασμα που δήλωνε τα χαρακτηριστικά του προσώπου έχει πλέον χαθεί.

Ενώ οι βελονιές της πλαινής ραφής που διαμόρφωνε την κούκλα είναι αρκετά συμμετρικές και φανερώνουν εργασία ενηλίκου, οι βελονιές



νιές που στερεώνουν το κεφάλι και τα χέρια, όπως και τα ζωγραφισμένα θέματα, είναι πιθανώς έργο παιδιού.

Μια κούκλα που βρίσκεται στο Βρετανικό Μουσείο είναι η συγγενέστερη με αυτήν<sup>40</sup>. Βρέθηκε στην Οξφόρδη το 1905, ανήκει στη Ρωμαϊκή περίοδο και παρουσιάζει ομοιότητες με την κούκλα αρ.16547. Το σώμα είναι τυλιγμένο με ύφασμα και παραγεμισμένο με πάπυρο. Το κεφάλι, χωριστά φτιαγμένο, έχει ραφτεί στο πάνω μέρος του κορμού. Τα χέρια έγιναν από ένα μακρύ τυλιγμένο τμήμα υφάσματος, που περνάει πίσω από τους ώμους και έχει στερεωθεί με ραφές. Το πεπτατισμένο σχήμα του κεφαλιού είναι επίσης το ίδιο. Η κούκλα της Οξφόρδης φέρει ένα σκουλαρικό από μπλε γυαλί, έχει ύψος 18 εκ., αλλά δεν είναι ζωγραφισμένη όπως η κούκλα αρ.16547<sup>41</sup>.

Ο γραπτός διάκοσμος του σώματος δεν μοιάζει να δηλώνει ρούχο, γιατί πιθανόν η κούκλα έφερε ένα ή περισσότερα ενδύματα. Αντίθετα, μπορεί να συγκριθεί με μια κούκλα από κόκκαλο<sup>42</sup>, της οποίας το σώμα είναι εν μέρει διακοσμημένο με γραπτά θέματα<sup>43</sup>.

Η παρουσία βαμβακερού νήματος σ' ένα τουλάχιστον από τα υφάσματα που χρησιμοποιήθηκαν για την κούκλα μάς υποχρεώνει να την θεωρήσουμε μεταγενέστερη από την κούκλα του Βρετανικού Μουσείου, ακόμη και αν είναι προφανές ότι από τυπολογική άποψη είναι πολύ συγγενικές.

## 2. Κούκλα από κούρέλια, αρ. ευρ.16535 (εικ. 2)

Φατιμίδική περίοδος, ύψος 18 εκ.

Αυτή η κούκλα είναι εξ ολοκλήρου φτιαγμένη από τμήματα υφασμάτων που έχουν ενωθεί

άτεχνα. Είναι παραγεμισμένη με υλικό πιθανόν φυτικής προέλευσης. Επειδή δεν μπορεί να αφαιρεθεί ο χιτώνας, είναι δύσκολο να διαπιστωθεί με ποιο τρόπο το κεφάλι και τα χέρια έχουν προσαρμοστεί στον κορμό. Το κεφάλι είναι φαρδύ και πεπτατισμένο. Έχει κατασκευαστεί από πολλαπλά στρώματα υφασμάτων, συρραμμένων άτεχνα στην πίσω πλευρά. Ορισμένα χαρακτηριστικά του προσώπου (ματόκλαδα, μύτη, στόμα) είναι ζωγραφισμένα με μαύρο μελάνι, πιθανόν από παιδικό χέρι. Ίχνη βαφής διακρίνονται και στο εσωτερικό υφάσμα του προσώπου. Ίσως ένα «νεο πρόσωπο» κάλυψε το προηγούμενο, που είχε φθαρεί.

Δύο τμήματα διπλωμένου καρό υφάσματος, που σχηματίζουν μικρές σφαιρές και έχουν ραφτεί στο πάνω μέρος του κορμού, δηλώνουν τα στήθη. Το φύλο υποδεικνύεται από ένα τρίγωνο βαμμένο μαύρο με μικρά στίγματα. Άλλα διακοσμητικά σχέδια είναι ζωγραφισμένα πάνω στην κούκλα και γύρω από τον λαιμό.

Ένα μικρό ξύλο παρεμβάλλεται στο ύψος των ώμων για να ασφαλιστούν τα χέρια, που είναι δυσανάλογα κοντά.

Οι γάμπες, πολύ κοντές επίσης, αποτελούν προέκταση του κορμού. Είναι χωριστά τυλιγμένες μέσα σε καρό ύφασμα, που όμως έχασε μέρος των λεπτότερων, χρωματισμένων στημονιών και υφαιδίων. Τα άκρα των ποδιών φέρουν επίσης ίχνη βαφής.

Η κούκλα είναι ντυμένη με τρεις χιτώνες απλής, ισομερούς δομής. Ο εξωτερικός, που η πίσω πλευρά του έχει τελειώς φθαρεί, είναι υφασμένος από νήμα κάνναβης. Έχει σχηματιστεί από συρραμμένα τμήματα υφάσματος, και η άκρη της μπροστινής πλευράς, κοντύτερη από τους άλλους δύο χιτώνες, έχει στριφωθεί εσωτερικά. Το στρίψωμα, ραμμένο με τρυπητή βελονιά είναι φτιαγμένο από αμάθητο χέρι. Ο

3. Κούκλα από κόκκαλο. Φατιμίδική περίοδος (αρ. ευρ. 10737)

4. Κούκλα με άραφα ενδύματα (αρ. ευρ. 10737).



3



4

δευτέρος χιτώνας, του οποίου η πίσω πλευρά έχει επίσης καταστραφεί, είναι από απλό ύφασμα κάνναβης πυκνότερης δομής και παρουσιάζει τον ίδιο τρόπο στριφώματος. Ο τρίτος, ο καλύτερα διατηρημένος, είναι φτιαγμένος από ένα σύνολο βαμβακερών καρό υφασμάτων σε απόχρωση φυσική και ινδικού μπλε. Οι λαμμοκόφεις και των τριών χιτώνων είναι απλά κομμένες χωρίς ιδιαίτερη φροντίδα.

Οι τρεις χιτώνες, όπως προκύπτει από το σύνολο των συρραμμένων τμημάτων υφάσματος, μαρτυρούν χέρι σταθερό και ακριβές (χέρι ενηλικού), ενώ τα στριφώματα έχουν δημιουργηθεί από άλλο χέρι.

Το μόνο στοιχείο χρονολόγησης της κούκλας, που όμως είναι αμφισβητούμενο, είναι η χρησιμοποίηση του βαμβακερού καρό υφάσματος. Η κούκλα είναι εξαιρετικά φθαρμένη, τα υφάσματα ιδιαίτερα εύθραυστα, και είναι σχεδόν αδύνατον να την μεταχειριστούμε χωρίς να προξηθούν καινούργιες φθορές.

### 3. Κούκλα από κόκκαλο, αρ. ευρ. 10737 (εικ. 3)

**Φατιμδική περίοδος, ύψος 13 εκ.**

Ένα πλακίδιο από σκαλισμένο κόκκαλο σχηματοποιεί το σώμα.

Το κεφάλι, πεπλατυσμένο στην κορυφή, παρουσιάζει ένα πρόσωπο φαρδύ, στο οποίο η μύτη και το στόμα δηλώνονται ανάγλυφα. Το εργαλείο που χρησιμοποιήθηκε έχει αφήσει ίχνη παράλληλα προς την μύτη. Στην πίσω πλευρά του κεφαλιού μία και μόνη πολύ μακριά μελαχρινή τούφα μαλλιών είναι κολλημένη με πάστα (κερί ή ρετινί), σκληρή και εύθραυστη. Βλέποντας το κεφάλι από μπροστά, τα μαλλιά διακρίνονται μόνο στα πλάγια του προσώπου και όχι στην κορυφή του κεφαλιού. Ο λαίμος δηλώνεται με δύο ανάγλυφες πτυχές, που είναι το φαρδύτερο μέρος του σώματος, τονίζεται με χάραξη σε σχήμα Χ που δηλώνει τους δύο μαστούς. Δύο γραμμές που κατεβαίνουν προς το εξωτερικό μέρος γράφουν τα πλευρά κι ένα χάραγμα σε σχήμα V δηλώνει το φέλο. Μια ανάγλυφη πτυχή τονίζει τον κορμό. Τα πόδια χωρίζονται ακριβώς κάτω από την χαραγματιά σχήματος V και τα άκρα τους προεξέχουν ελαφρά προς τα μπρος.

Το άκρο του αριστερού ποδιού είναι χλωμόνο σ' έναν μεταλλικό κρικο κωνικό σχήματος, που είναι καινούργιος. Το πίσω μέρος δεν είναι επεξεργασμένο, εκτός από μια χαραγματιά που δηλώνει τους γλουτούς και τρεις παράλληλες γραμμές σε κάθε πλευρά.

Η κούκλα είναι ντυμένη με δεκατέσσερις χιτώνες περασμένους από το κεφάλι (εικ. 4). Πρόκειται για απλά ορθογώνια τμήματα υφάσματος, στα οποία άνοιξαν μια τρύπα για λαμοκοψη. Η ύπαρξη «κολλητών» μαλλιών στο πίσω μέρος του κεφαλιού πρέπει να ήταν της μόδας, αλλά λίγα δείγματα έχουν φτάσει ως εμάς<sup>44</sup>. Οι δύο διπλές του λαίμου πιθανόν να δηλώνουν περιδέραια, αλλά θα μπορούσαν επίσης να είναι μια έξαρση των πτυχών του δέρματος, σημάδι μορφιάς<sup>45</sup>.

Η προτεινόμενη χρονολόγηση στηρίζεται στην παρουσία πολλών βαμβακερών υφασμάτων και στην *συνυφασμένη καθελικτή τεχνική* που στολίζει με μετάξι το εξωτερικό πολύ λεπτό ύφασμα. Βρίσκουμε τον ίδιο τύπο του τονισμένου σώματος, όπου κυριαρχεί το θέμα σχήματος Χ, το οποίο σχηματίζει τα στήθη, το δίπλωμα του στήθους, το πεπλατυσμένο στην κορυφή κεφάλι, την ελαφρά ανάγλυφη μύτη, όπως τα συναντάμε και σε άλλα πλακίδια από οστό<sup>46</sup>. Όμως το πλέον ενδιαφέρον οστέينو αγαλμάτιο

5α. Οστένη κούκλα με κινητά χέρια, συλλογή Μουσείου Μπενάκη (αρ. ευρ. 10736).

5β. Ξύλινη εγχάρκτη κούκλα, συλλογή Μουσείου Μπενάκη (αρ. ευρ. 10750).

5γ. Οστένο πλακίδιο χωρίς σώμα, συλλογή Μουσείου Μπενάκη (αρ. ευρ. 10752).



για την ερμηνεία αυτής της κούκλας είναι οπωσδήποτε το ήδη μνημονευθέν (αρ. ευρ. 10738, εικ. 5α) από την ίδια συλλογή Μπενάκη<sup>42</sup>. Εδώ, πράγματι, αφενός οι γραμμές που λείπουν από το πρόσωπο (μάτια, φρύδια και τούφες των μαλλιών στο μέτωπο και μπρος από τ' αφτιά) είχαν ζωγραφιστεί, αφετέρου τα χέρια είναι ακόμη στη θέση τους. Το σχήμα και η τοποθέτηση των χεριών εξηγούν τα άραφα ενδύματα της κούκλας: θα ήταν αδύνατον να περαστεί ένας χιτώνας αφήνοντας ταυτόχρονα στα χέρια τη δυνατότητα κίνησης.

#### 4. Κούκλα από κόκκαλο, αρ. ευρ. 10389 (εικ. 6)

##### Εποχή Ρωμαϊκή ή Βυζαντινή

Το οστέινο πλακίδιο, ύψους 8,9 εκ., είναι επίπεδο στις δύο όψεις.

Το κεφάλι είναι στρογγυλό στο πάνω μέρος και στενεύει στο λαιμό. Δύο διπλές γραμμές χαραγμένες δηλώνουν δύο ταινίες μαλλιών που πλαισιώνουν το πρόσωπο. Τα μάτια και το στόμα παριστάνονται με ομόκεντρους κύκλους που τονίζονται με μια τελεία στο κέντρο. Οι ώμοι και το στήθος σχηματίζουν τετράγωνο, το οποίο διασχίζουν δύο διπλές γραμμές σχήματος Χ, ενώ οι μαστοί δηλώνονται με κύκλους ομόκεντρους. Τρεις άλλοι κύκλοι τονίζουν την κοιλιά, μία οριζόντια γραμμή έχει μπει στο πάνω τμήμα του κορμού, ενώ το τρίγωνο που περικλείει ένα άλλο μοτίβο με κύκλους ομόκεντρους δηλώνει το φύλο. Καμιά τρύπα δεν διαπερνά τους ώμους. Τα πόδια πολύ κοντά, είναι χωρισμένα μεταξύ τους. Το δεξί πόδι, του οποίου η περόνη της κνήμης τονίζεται με μαύρη γραμμή, ανοίγει προς τα έξω. Το αριστερό πόδι έχει χαθεί. Όλες οι χαραξεις είναι γεμισμένες με μια μαύρη πάστα. Το πίσω μέρος της κούκλας έχει απλά

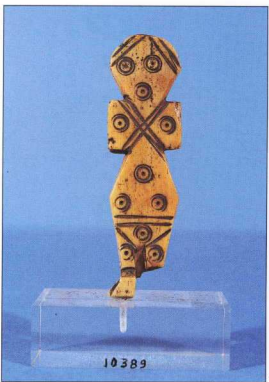
λειανθεί. Ο μικρός μεταλλικός κρίκος κάτω από το πόδι είναι καινούργιος.

Αυτή η κούκλα είναι ντυμένη με πυκνό, μάλλινο χιτώνα ανισομερούς δομής, που φέρει κουκούλα από λεπτότερο μάλλινο ύφασμα (εικ. 7). Το κύριο «σώμα» του χιτώνα έχει *ενισχυμένη* δομή με ζευγάρια στημιονιών, ενώ πυκνά υφάδια σχηματίζουν χρωματισμένες ρίγες, παράλληλες με την κούκλα. Ο χιτώνας είναι ραμμένος στις δύο πλευρές, και ένα άνοιγμα στη λαϊμοκοπή επιτρέπει το πέρασμα του κεφαλιού. Αυτός ο μικρός χιτώνας είχε στην πραγματικότητα υφανθεί για την κούκλα σε σχήμα σταουρού, όπως οι αληθινού χιτώνες. Στη συνέχεια, τα μανίκια είχαν διαμορφωθεί κυκλικά και ραφτεί άτεχνα με κόκκινη και μπλε κλωστή, ώστε να σχηματιστούν τα άκαμπτα χέρια. Η μευτερή κουκούλα, προερχόμενη από διαφορετικό, λεπτότερο ύφασμα *ανισομερούς, κλιμίσιας* τεχνικής, είναι σχεδόν κατεστραμμένη, και είχε προσαρμοστεί ένα πολύκλωνο κορδόνι από μάλλινα νήματα.

Αυτός ο τύπος αγαλατίου ονομάστηκε από τον F. Petrie *κούκλα σε σχήμα ankh*, γιατί πράγματι θυμίζει το σύμβολο *ankh*, φαραωνικό ιερογλυφικό που σημαίνει «ζωή», το οποίο χρησιμοποιήθηκε και από τους χριστιανούς της Αιγύπτου για τον συμβολισμό του σταουρού. Βεβαίως μια παρόμοια συμβολιστική προσέγγιση έγινε εκ μεταφοράς.

Οι έντονοι εγχάρακτοι κύκλοι είναι ένα από τα διακοσμητικά θέματα τα πλέον κοινά για κόκκαλο και ξύλο, ενώ συχνά χρησιμοποιείται και μια πάστα μαύρη, όπως στην εν λόγω κούκλα, για να προβληθούν περισσότερο τα σχέδια.

Η χάραξη σχήματος Χ στο στήθος θυμίζει καθαρά την κούκλα αρ. 10389, μοιονότι εδώ κάθε μορφή ανάγλυφου απουσιάζει. Η απουσία



6. Εγχάρακτη κούκλα από κόκκαλο, εποχή Ρωμαϊκή ή Βυζαντινή (αρ. ευρ. 10389).

7. Κούκλα με μάλλινο χιτώνα και κουκούλα (αρ. ευρ. 10389).

χειρών στο οστέινο αγαλμάτιο αντικαθίσταται από τα υφασμάτινα χέρια τα κολλημένα στον χιτώνα, που είναι άκαμπτα, μην επιτρέποντας παρά μικρή κίνηση.

Αυτά τα αγαλμάτια δεν είναι τόσο συνηθισμένα όσο εκείνα που προαναφερθέντος τύπου<sup>47</sup>, αλλά το ίδιο μοντέλο εμφανίζεται πολύ πιο κοινό σε Ξύλο<sup>48</sup> (εικ. 5β, αρ. ευρ. 10750).

Τέλος, το μικρό χιτώνιο της κουκκλας αναπαράγει έναν τύπο χιτώνα με κουκούλα από χοντρό μάλλινο ύφασμα, του οποίου διατηρούνται μερικά δείγματα<sup>49</sup>, ενώ το προσαρμωμένο μάλλινο κορδόνι που περιβάλλει την κουκούλα θυμίζει τις «ταινίες κεφαλιού» που έφεραν οι γυναίκες της Αιγύπτου.

## 5. Κουκλα από κόκκαλο, αρ. ευρ. 10390 (εικ. 8)

7ος - 9ος αι. μ.Χ.

Αυτή η κουκκλα είναι σίγουρα η πλέον ενδιαφέρουσα της συλλογής για τη μελέτη των αιγυπτιακών πλεγμάτων.

Το σώμα της είναι, πράγματι, πολυσύνθετο. Ένα οστέινο πλακίδιο της δεύτερης ομάδας (ύψους 7,8 εκ.), δίχως καμιά αναγνωρίσιμη λεπτομέρεια για το σώμα, και σε σχήμα τριγώνου πολύ επιμήκους, σχηματίζει τον σκελετό της κουκκλας. Το πλακίδιο είναι πολύ λεπτό και πεπλατυσμένο. Στο πίσω μέρος του κεφαλιού υπολείμματα μαλλιών κολλημένα σε μια μαύρη πάστα (πίσσα;) μαρτυρούν ότι η κουκκλα έφερε κόμη. Από την ίδια μαύρη πάστα έχουν σχεδιαστεί οι δύο τούφες των μαλλιών που, χωρισμένες στη μέση, καλύπτουν εν μέρει το μέτωπο. Η ίδια αριήρη ουσία, εύθραυστη και ανάγλυφη, τονίζει οριζόντιες γραμμές του προσώπου. Τα μάτια δύο επιμηκυσμένα οβάλ με μια τελεία στο κέ-

ντρο. Στο λαιμό, δύο παράλληλες γραμμές που τέμνονται από άλλες πλάγιες εικονίζουν πιθανώς ένα περιδέραιο. Μία έλικα στο κάθε μάγουλο δηλώνει τούφα μαλλιών μπρος από τα αφτιά.

Μπροστά από το στήθος έχει τοποθετηθεί ένα ραβδάκι από αδρό ξύλο, στερεωμένο στο οστέινο πλακίδιο με λινό, πολύκλωνο νήμα τυλιγμένο πολλές φορές. Αυτό το ξύλινο ραβδάκι παριστάνει τα χέρια. Στη συνέχεια, περάστηκαν από το κεφάλι δύο μικροί χιτώνες από ύφασμα *ισομερούς δομής*, ο εσωτερικός στη φυσική απόχρωσή του λιναριού και ο εξωτερικός από καρό λινό σε τόνους ινδικού μπλε και άβαφου νήματος. Δύο σκληρά ημισφαίρια κάτω από το ύφασμα δημιουργούν τους μαστούς της κουκκλας. Το ύφασμα έχει ραφτεί στις πλάινές πλευρές κάτω από τα χέρια, και στη στρογγυλεμένη κάτω άκρη του. Τελικά έχουμε μια κουκκλα χωρίς πόδια, αλλά που παριστά με επαρκή τρόπο μια έφηβη και όχι ένα παιδί. Η ύπαρξη των μαστών δεν αφήνει καμιά αμφιβολία.

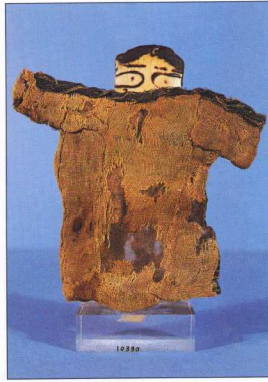
Η κουκκλα είναι ντυμένη με χιτώνα αποτελούμενο από πολλά τμήματα συρραμμένων υφασμάτων (εικ. 9). Το «σώμα» του χιτώνα σχηματίζεται από έξι τμήματα λινού υφάσματος. Το τμήμα της δεξιάς πλευράς του χιτώνα και της πίσω πλευράς του αριστερού μανικιού είναι φτιαγμένα από ύφασμα καρό. Το πίσω μέρος του χιτώνα έχει λαϊκόκοψη σε σχήμα V. Τα μανίκια, από ριγέ ύφασμα, είναι πρόοθτα. Ένα τμήμα μπλε υφάσματος έχει τυλιχτεί για να σχηματίσει ένα είδος περιώμιου, το οποίο είναι στερεωμένο κατά μήκος των ώμων (αρ. ευρ. 10752).

Όπως ήδη προαναφέρθηκε, αυτός ο τύπος οστέινο αγαλμάτιο «χωρίς σώμα» απαντάται σε πολλές συλλογές<sup>50</sup> (εικ. 5γ). Ορισμένα φέρουν ακόμη ίχνη ζωγραφικής στο πρόσωπο. Ένα μόνο δείγμα είναι ακόμη ντυμένο με το *κουκούλι* του από ύφασμα και διατρεί τα μαλλιά του<sup>51</sup>.

8. Κουκκλα από κόκκαλο, 7ος - 9ος αι. μ.Χ. (αρ. ευρ. 10390).



9. Κουκκλα με δίχρωμο λινό χιτώνα (αρ. ευρ. 10390).





## 6. Χιτώνας κούκλας, αρ. ευρ. 16537 (εκ. 10)

### Φατιμδική περίοδος

Από την ποιότητα υφασμάτων που χρησιμοποιήθηκαν και από την λεπτότητα της δομής τους, αυτός ο χιτώνας κούκλας είναι πολύ ανώτερος υφαντουργικά από όσους προαναφέρθηκαν. Δυστυχώς έχει κολληθεί σε χαρτόνι, σύμφωνα με μια πρακτική που χρησιμοποιήθηκε τις πρώτες δεκαετίες του αιώνα.

Το «σώμα» έχει γίνει από τρία τμήματα πολύ λεπτού καρό υφάσματος σε φυσική απόχρωση λιναριού και ινδικού μπλε. Τα τμήματα είναι προσεκτικά ενωμένα και μια διπλωμένη πιτυχή υπογραμμίζει την άκρη του ρούχου. Ένα μικρό τετράγωνο ύφασμα, διπλωμένο στα δύο για να σχηματίσει τρίγωνο, έχει ραφτεί κάτω από κάθε μανίκι, σύμφωνα με μια κατασκευαστική παράδοση που διατηρήθηκε ως τις μέρες μας, η οποία επιτρέπει μια πιο άνετη κίνηση των χεριών χωρίς τον κίνδυνο να σκιστεί το ύφασμα.

Στην μπροστινή πλευρά έχει στερεωθεί ένα τμήμα ταινίας ανισομερούς, κλιμαίσις τεχνικής από λινή κλωστή σε φυσική απόχρωση και αναλυτό μετάξι, χρώματος γκρι. Η ποιότητα της εργασίας είναι πολύ υψηλού επιπέδου. Τα γεωμετρικά σχέδια είναι μικρά, εργασμένα με ακρίβεια ανάμεσα σε πολυάριθμα διάκενα. Το λευκό, φωτισμένο σχέδιο που κοσμεί την ταινία είναι λεπτότατο.

Τα μανίκια είναι κολλημένα στο «σώμα»: δύο τμήματα πολύχρωμου υφάσματος ανισομερούς δομής που συνδυούνται από ένα ακόμη τμήμα καρό υφάσματος (έχει χαθεί από το ένα μανίκι). Σε τρεις σειρές, διαπλεκόμενα σχέδια σχηματίζουν μέταλλα. Εδώ επίσης πρόκειται για εργασία υψηλής αξίας, της οποίας τα θέματα είναι χαρακτηριστικά της εποχής των φατιμ-

δών<sup>52</sup>. Τα υφάδια από μετάξι κόκκινο, κίτρινο και ινδικό μπλε λείπουν σε αρκετά σημεία. Είναι βέβαιο ότι, παρά την ποιότητα της ύφανσης, τα μέρη που χρησιμοποιήθηκαν είναι απομύσματα μεγαλύτερων υφασμάτων, που είχαν φθαρεί.

Ο μόνος χιτώνας που μπορεί να συγκριθεί μ' αυτόν βρίσκεται στο Μουσείο του Βερολίνου<sup>53</sup> και είναι πιθανόν λίγο παλαιότερος. Σε βάση λινού υφάσματος έχουν στερεωθεί δύο επιρραπτα *clavi* από ύφασμα ανισομερούς δομής και μια οριζόντια ταινία κατά μήκος της άκρης του χιτώνα. Όπως στην περίπτωση του χιτώνα της συλλογής Μπενάκη, η προτεινόμενη χρονολόγηση βασίζεται στη ρυθμολογική ανάλυση των διάκοσμων ταινιών, που επίσης φαίνονται αρίστης ποιότητας.

Μπορούμε ακόμη να αναφέρουμε μια προίκα κούκλας, αποτελούμενη από πολλά ενδύματα, η οποία βρέθηκε στο Qasr Ibrim, μολονότι είναι πολύ μεταγενέστερη<sup>54</sup>.

## 7. Κούκλα, αρ. ευρ. 16536 (εκ. 11)

Αυτό το αντικείμενο είναι δυστυχώς κολλημένο σε χαρτόνι, γεγονός που εμποδίζει να καταλάβουμε με ποιον τρόπο έχουν ενωθεί τα διάφορα μέρη.

Τα δύο μακριά πόδια έχουν διαμορφωθεί από διπλωμένο λινό ύφασμα το οποίο έχει χρωματιστεί με ινδικό μπλε. Το ένα πόδι φέρει ακόμη βελονιές, που έχουν γίνει με τάξη.

Το πάνω μέρος είναι από επίσης διπλωμένο λινό ύφασμα, σε φυσική απόχρωση. Το οβάλ του προσώπου και οι κύριες γραμμές του έχουν ζωγραφιστεί με μαύρο μελάνι. Άλλα θέματα είναι ζωγραφισμένα πάνω στο ένα χέρι(!). Ένα αρχαίο κορδόνι έχει περαστεί στο ύφασμα στην κορυφή του κεφαλιού.

Το σώμα ήταν ίσως παραγεμισμένο αρχικά.



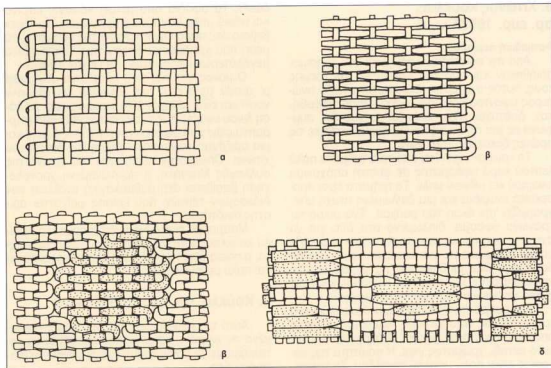
10



11

10. Χιτώνας κούκλας από λινόρι και μετάξι. Φατιμδική περίοδος (αρ. ευρ. 16537).

11. Κούκλα (αρ. ευρ. 16536).



Το κορδόνι προφανώς δηλώνει πως το αντικείμενο κρεμάταν. Κανένα άλλο αντικείμενο παρόμοιο με αυτό δεν είναι γνωστό, και δεν έχουμε κανένα στοιχείο χρονολόγησης.

### Συμπέρασμα

Οι κούκλες του Μουσείου Μπενάκη μάς επιτρέπουν να διαμορφώσουμε ορισμένες ενδιάμεσες απόψεις σχετικά με τη χρήση αυτού του τύπου αντικειμένου.

Τα οστένια αγαλμάτια, που διασώζονται σε μεγάλο αριθμό, είναι εν πολλοίς κούκλες. Όσες φέρουν στους ώμους οπή ήταν εφοδιασμένες με χέρια. Τα παριστώμενα πρόσωπα είναι πάντα γυναικείες εφηβοί, όπως στην περίπτωση των ελληνικών και ρωμαϊκών πλαγυγόνων. Η ζωγραφική έπαιξε σημαντικό ρόλο όχι μόνο στη δήλωση λεπτομερειών που ο γλυπτής δεν είχε σκαλίσει, αλλά και στον στολισμό του σώματος.

Οι κούκλες αυτές ήταν ντυμένες. Τα ρούχα γενικά αποτελούνται από συρραμμένα τμήματα υφασμάτων, τα οποία είχαν ξαναχρησιμοποιηθεί. Ένας ενήλικος μπορούσε να επέμβει στην κατασκευή της ενδυμασίας, μέρος όμως της εργασίας είχε αφιερώσει στο ίδιο το παιδί. Σε μία μόνο περίπτωση, της κούκλας αρ. 6, ο χιτώνας υφάνθηκε αποκλειστικά για το παιχνίδι.

Η κούκλα από κόκκαλο πρέπει να αποτελούσε τον πολυτελέστερο τύπο, αλλά η ποιότητα κατασκευής των αγαλμάτων που διασώζονται είναι σχεδόν πάντα ίδια: πρόκειται δηλαδή για γρήγορες και πρόχειρες κατασκευές. Επομένως, η διαφορά θα πρέπει να εντοπιστεί στην ποιότητα του ενδύματος με το οποίο ήταν ντυμένο το αγαλμάτιο.

Ο τύπος του αγαλμάτιου «χωρίς σώμα», του οποίου το μακρύ οστέينو πλακίδιο ήταν περιτυλιγμένο από ένα κοκκούλι παραγεμισμένο υφάσματος, πιθανόν προερχόταν από ένα πρό-

τυπο που είχε χρησιμοποιηθεί για τις ρωμαϊκές κούκλες, αλλά χωρίς μέλη.

Μόνο η δημοσίευση άλλων «αποληθμονημένων» πλαγυγόνων στις συλλογές θα επιτρέψει την πρόοδο στη γνώση αυτών των αντικειμένων.

Ας σημειωθεί ακόμη ότι οι 3 κούκλες με τους αριθμούς 10389, 10390 και 10737, που περιγράφονται στην παρούσα εργασία, παρουσιάζονται στην Έκθεση του Institut du Monde Arabe, που διαρκεί (από τον Μάιο) ως τον Σεπτέμβριο τ.έ. στο Παρίσι και έχει τίτλο: *Institut du Monde Arabe. "L'Art Copte en Egypte", 2000 Ans de Christianisme.*

### Επεξηγήσεις υφαντουργικών όρων

(εικ. 12α, β, γ, δ)

**Απλή, ισομερής δομή:** ύφανση στην οποία τα δύο στοιχεία του υφάσματος (στημόνι και υφάδι) βρίσκονται σε ίση ή σχεδόν ίσωση σχέση, όσον αφορά την πυκνότητα, το πάχος και την ελαστικότητα των νημάτων.

Τα στημόνια που καλύπτουν τα υφάδια με μία δομή 1:1 στη μία σειρά, καλύπτονται αντίστοιχα στην επομένη (εικ. 12α).

Το αποτέλεσμα είναι ένα ύφασμα σχετικά λεπτό και εύκαμπτο.

**Απλή, ανισομερής δομή, όπου επικρατεί το υφάδι:** ύφανση στην οποία το υφάδι τοποθετείται πολύ πυκνά, ώστε να καλύπτει το στημόνι. Οι στημονιές κλωστές βρίσκονται σε αραιές αποστάσεις, μονές ή κατά ομάδες (εικ. 12β).

Το αποτέλεσμα είναι ένα ύφασμα σχετικά χοντρό και άκαμπτο.

**Ανισομερής, κλιμίσια ή τρυπητή τεχνική:** υφάδια διαφορετικών χρωμάτων υφαινούν τοπικά διαδοχικές ομάδες στημονιών. Λόγω ανεξαρτησίας και μη σύνδεσης μεταξύ τους, διαδοχικές «σχισμές» δημιουργούνται στο στημόνι (εικ. 12γ).

Η τεχνική χρησιμοποιήθηκε κατά κύριο λόγο στις πολυχρώμες αναπαράσεις υφασμάτων και τα διακοσμητικά επίσημα.

**Συμπέρασμα, καθελητή τεχνική:** τεχνική ανάγλυφης διακόσμησης υφασμάτων για παραστάσεις γεωμετρικού χαρακτήρα.

Το διακοσμητικό υφή «χιτίς» με μικρές και παράλληλες γραμμές επιβλήμαμα σχέδια στην καλή όψη του υφασματος, που συνήθως συγκλίνουν ή αποκλίνουν (εκ. 125).

#### Σημειώσεις

1. Βλ., π.χ., την εισαγωγή του Michel Manson στον κατάλογο της έκθεσης *Histoire de la robe*, Μουσείο Roybet-Fould, Courbevoie, 30 Νοεμβρίου 1973 - 31 Ιανουαρίου 1974.
2. Ζορζοκίνας Τροχάνης, στ. 144-150.
3. Βλ. επ' ευκαιρία των ευρημάτων στο ελληνικό ιερό, Eiderkin, Kate Mck «Jointed dolls in Antiquity», *American Journal of Archaeology*, τ. ΧΧΙΥ, 1930, στ. 455-479.
4. Για ένα υφαστό βέλιμα βλ. *Mummies and Magic: The Funerary Art of Ancient Egypt*, έκδοση της έκθεσης στο Μουσείο Κολών Τεχνών, Βοστώνη, 14 Σεπτεμβρίου - 11 Δεκεμβρίου 1988, στ. 52.
5. Petrie, F., «Toys», *Objects of daily use*, Λονδίνο 1927, σ. 59. Έχουν επίσης ταξινόμησει ως κούκλες από το Winlock, *Excavations at Deir el Bahari, 1911-1931*, εκ. ΧΧΧΙΥ.
6. Βλ. Janssen, R.M. και J.J. «Growing up in Ancient Egypt», Λονδίνο 1990. Αυτή η ταξινόμησ ην σύντομα αμφισβητήθηκε από τον A.J.M. Tooley, «Child's toy or ritual object?», *Göttinger Miszellen*, 123, Göttingen 1991, στ. 101-111.
7. Βλ. Desroches Noblecourt, Ch., «Concubines du mort et mères de famille au Moyen Empire», B.J.F.A., t. III, Kairo 1953, στ. 7-47.
8. Για μια εμπνευστική μελέτη πάνω στις «παλιμάκρες» βλ. Pincz, G., «Fertility Figurines», *Votive offerings to Hathor*, Εξοφόρη 1993, στ. 198-234.
9. Petrie, ο.π., αρ. 392, 393. Petrie Museum, αρ. ευρ. UC 30094 και UC 40580.
10. Garstang, J., *The Burial Customs of Ancient Egypt*, Λονδίνο 1907, σ. 152, εκ. 151. Ο συγγραφέας εξέλθει ταυτίσει τις εγγύλες «παλιμάκρες» με κούκλες.
11. Για μια συνοπτική σύνθεση πάνω στις ελληνικές και ρωμαϊκές κούκλες βλ. Manson, Michel, «Les poupées antiques», κατάλογο της έκθεσης *Jouer dans l'antiquité*, Μουσείο Μεσογειακής Αρχαιολογίας - Centre de la Vieille Charité, Μαρσάλη, 22 Νοεμβρίου 1991 - 16 Φεβρουαρίου 1992, στ. 54-58.
12. Επ' ευκαιρία της ελληνικής κούκλας βλ. Dörig, J., «Von Griechischen Puppen», *Antike Kunst*, 1, 1958, στ. 41-52.
13. Βλ., π.χ., τη μελέτη του Theodor Schäfer στο *LMK*, στο *Heimats Pupa*.
14. Για μια μελέτη από το θέμα βλ. Cavaleri, O., «Une stèle attique classique au musée Calvet d'Avignon», *Revue du Louvre*, 4, 1988, στ. 285-293.
15. Π.χ., μία κεράτινη κούκλα από ελεφαντόδοντο, που φυλάσσεται στο Εθνικό Μουσείο της Ρώμης, ανήκει στην περίοδο του Ζεμπύου ή Σεβρύου (193-211 π.χ.) χροιά στην κόσμηση της της καλούμενης «με περούκα» (κατάλογος της έκθεσης *Jouer dans l'Antiquité*, Μουσείο Μεσογειακής Αρχαιολογίας - Centre de la Vieille Charité, Μαρσάλη, 22 Νοεμβρίου 1991 - 16 Φεβρουαρίου 1992, στ. 27, εκ. 29).
16. Για ένα δείγμα αυτής της χριστιανικής ευρημασίας βλ. Abbé Martigny, *Dictionnaire des Antiquités Chrétiennes*, Παρίσι 1865, στο *Heimats Jouets d'enfants*, σ. 347.
17. Gayet, A., *Les costumes en Egypte au IIIème au XIIIème siècle*, Παρίσι 1900, αρ. 587, σ. 244.
18. Gayet, A., *Σημειώσεις αναφορικά με τα περιουλλεγμένα αντικείμενα στην Αντινόη κατά τις ανασκαφές του 1899-1900*, και τα οποία εκδόθηκαν στο Μουσείο Guimet από τις 12 Δεκεμβρίου 1900 ως τις 12 Ιανουαρίου 1901, Παρίσι 1900, σ. 13.
19. Gayet, A., *Σημειώσεις αναφορικά με τα περιουλλεγμένα αντικείμενα στην Αντινόη κατά τις ανασκαφές του 1900-1901*, και τα οποία εκδόθηκαν στο Μουσείο Guimet από τις 15 Ιανουαρίου ως τις 31 Ιουλίου του 1901, Παρίσι 1901, σ. 26, τ. III.
20. Αρ. ευρ. 7765.
21. Βλ. σημείωση 3, το άρθρο της Kate Mck Eiderkin, σ. 474.
22. Αρ. ευρ. 2438.
23. Κατάλογος της έκθεσης *Ancient Faces*, Λονδίνο, Βρετανικό Μουσείο, 1997, αρ. 304.
24. Πολύ από αυτό τα αναλύματα βρίσκονται, για παράδειγμα, στο Μουσείο του Λούβρου. Βλ. Dunant, F., *Catalogues des terres cultes gréco-romaines d'Egypte*, Παρίσι 1990, αρ. 551, 552, 553.
25. Για τα αγάλματα της Αντινόης βλ. Rutschowskaya, M.-H., *Εύλινα αντικείμενα της κοπτικής Αιγύπτου*, Παρίσι, 1986, αρ. 300-306, απ' όπου δονατιστήκαμε την εγγύηση της κατασκευής. Για τα δύο που προέρχονται από την Καρόρα, βλ. Nauwerth, C., *Karara und El-Hibe. Die spätantiken (koptischen) Funde aus den badischen Grabungen 1913-1914*, αρ 5 και 6, σ. 133 και εκ. ΧΧΙΧ. Ένα τελευταίο δημοσιεύτηκε από τον J. Strzygowski, *Zeitschrift für Ägyptische Sprache*, Βιέννη 1904, αρ. 7245.
26. Αρ. ευρ. UC 28024. Petrie, ο.π., αρ. 570 και 583.
27. Αρ. ευρ. Ash. 1888.818.
28. Αρ. ευρ. 2094.
29. Janssen, R. M., «Soft toys from Roman Egypt», *Archaeological*

research in Roman Egypt», *Ann Arbor*, 1996, στ. 231-239.

30. Αρ. ευρ. GR 1905, 10, 12, 13.

31. Kendrick, F., *Catalogue of Textiles from Burying-grounds in Egypt*, τ. II, Λονδίνο 1921, αρ. 611 και 612.

32. Quibel, J.E., *Excavations at Saqqara (1905-1906)*, Κάιρο 1907, εκ. ΧΧΧΙΥ.

33. Αρ. ευρ. 910, 176, 111.

34. Dauterman Maguire, E., «Maguire, H.P. - Duncan Flanders M.J., *Art and holy powers in the early christian house*, Urbana et Chicago 1989, αρ. 146.

35. Αρ. ευρ. 17954.

36. Για δείγματα οστέων αγάλματων βλ. Strzygowski, J., *Koptische Kunst*, Βιέννη 1904, τ. XVIII, Wolff, G., *Ägyptische Bildwerke*, Βερολίνο 1909, εκ. XXII, Petrie, F., ο.π., εκ. LV, Morgensen, M., *La Glyptothèque Ny Carlsberg. La collection égyptienne*, Κοπεγχάγη 1930, αρ. 629-632. Αυτός ο κατάλογος είναι πολύ ελλιπής.

37. Η Μαρία Αργυριάδη θεωρεί ότι αυτή η δεύτερη ομάδα προηγείται χρονολογικά της πρώτης (Αργυριάδη, στ. 20, 21).

38. Χρήση προτεινόμενη από τον H. Hickmann, «Hittitische Kattantien», *Bulletin de la Société d'Archéologie Corbe*, τ. XIV, Κάιρο 1958, σ. 48.

39. Morgensen, M., ο.π., αρ. 632.

40. Αρ. ευρ. GR 1905, 10-12, 13.

41. Οι πληροφορίες σχετικά με την κούκλα του Βρετανικού Μουσείου έχουν ληφθεί από το άρθρο της R.M. Janssen, βλ. σημείωση 29.

42. Μια φωτογραφία έχει δημοσιευτεί στο *Dolls in Greek life and art from antiquity to the present day*, του M. Αργυριάδη, Αθήνη 1991, εκ. 31.

43. Θα μπορούσε να εκτιμηθεί μάλλον στον διάκοσμο του σώματος (που ίσως έγινε με χένα), παρά στο τατουάζ.

44. Μια κούκλα με οστένο υφή, που βρίσκεται στο Αρχαιολογικό Μουσείο του Κελσέι, έχει δημοσιευτεί στον κατάλογο της έκθεσης *Beyond the Pharaohs, Egypt and the Coats in the 2nd to the 7th centuries AD*, Princeton, 1η Αυγούστου - 28 Οκτωβρίου 1986, αρ. 75.

45. Για παράδειγμα, ο P. Bourguet, *Musée national du Louvre, Catalogue des étoffes corpes*, Παρίσι 1964, G. 341.

46. Αυτές οι ομοιότητες είναι εντυπωσιακές στα ακόλουθα αγάλματα: Μ. Morgensen, ο.π., αρ. 630. O. Wolff, ο.π., αρ. 529. F. Petrie, ο.π., αρ. 597. Και επίσης σε μια ιδιαιτέρως γαλλική συλλογή που παρουσιάστηκε στην έκθεση *L'Égypte en Périgord*, Πενγκουέ, Μουσείο του Πενγκουέ, 16 Μαΐου - 15 Σεπτεμβρίου 1991, αρ. 74.

47. O. Wolff, ο.π., αρ. 547.

48. Το δείγμα είναι πολυάρθρωμο: F. Petrie, ο.π., αρ. 600. C. Nauwerth, ο.π., αρ. Ae 739. Στο Αρχαιολογικό Μουσείο του Κελσέι, αρ. 7501. Στο Μουσείο Μπενάκη (δημοσιευμένο από την M. Αργυριάδη, ο.π., εκ. 23).

49. Βλ., για παράδειγμα, τον παιδικό χιτίνα με κούκλα του Μουσείου Μπενάκη (αρ. ευρ. 10389).

50. O. Wolff, ο.π., αρ. 540, 541 και 542. Morgensen, M., ο.π., αρ. 867. Strzygowski, ο.π., αρ. ευρ. 8877. Τέσσερα αγάλματα από τον A. Kalkmann, «Chefs d'oeuvre de la grande sur dans la collection corpe de l'Ermitage», *Actes du colloque d'études corpes en l'honneur de V. Book*, Μόσχα, Σεπτέμβριο 1999, εκ. VIII (τα Ρωσικά).

51. Αρχαιολογικό Μουσείο του Κελσέι, αρ. ευρ. 66.11.13, δημοσιευμένο με αρ. 145 στον κατάλογο της έκθεσης *Beyond the Pharaohs*, βλ. σημείωση 45.

52. Για παρμίονες αναμειγνύμενες βλ., για παράδειγμα, τους αρ. 143, 144 και 145 στον κατάλογο της έκθεσης *Tissu d'Égypte témoins du monde arabe, VIIIe - XVIe siècles*, Γενεύη, Μουσείο Τέχνης και Ιστορίας, και Παρίσι, Ινστιτούτο του Αραβικού Κόσμου, 1993-1994.

53. Δημοσιευμένο με αρ. 428 στον κατάλογο της έκθεσης *Ägypten Schätze aus den Wüstengebieten, Kunst und Kultur der Christen am Nil*, Hamm, Gustav-Lübcke Museum, 16 Ιουλίου - 13 Οκτωβρίου 1996, Wiesbaden.

54. Janssen, R. M., ο.π., εκ. 8.

## The Egyptian Dolls of the Benaki Museum

S. Tsourinaki - R. Cortopassi

The article deals with the archaeological Coptic "doll" of Egypt.

The dressed dolls in the collection of the Benaki Museum lead to certain conclusions as regards the crafting and use of such an archaeological object.

Apart from dolls made entirely of cloth, the bone idols that have been preserved in a large number testify that they belong to a more luxurious type of dressed doll. The persons portrayed are female youths, in the representation of which painting plays the major role, denoting the details and the embellishment of the body. Although they have been made by professional craftsmen, the formation of the garments - sewn and assembled from reused parts of textiles - was decided by children. A grown-up doll could very well intervene in the making of an attire, however, a part of the relevant procedure was entirely performed by children.

The type of the "bodiless" figurine, where a small bone plaque was wrapped in a cocoon of staffed material, probably derives from the Roman limbless dolls.