

που αφιερώνεται σε πνευματικές ενασχολήσεις, βλ. André 1966.

11. Deorum: Πρόκειται για έννοια της ρητικής (Pollitt, 1974). Μπορεί σε γενικές γραμμές να οριστεί ως η καταλληλότητα του στυλ στο χώρο και τη χρήση, ή στην παράδοση (Rawson, 1985: 187). Ο Κικέρων αναπτύσσει την έννοια αυτή στα κείμενά του, για παράδειγμα Orator (xii.69-xiii.74) και De Officiis (1.93-98). Η έννοια έχει τις ρίζες της στη φιλοσοφία του Αριστοτέλη και των περιπατητικών φιλοσοφών, που χρησιμοποιούν τη λέξη "πρέπον", ή συχνότερα τη φράση "πρέπον και καλόν".
12. Τεκμήριο αποτελεί η συντομία εγκυκλοπαδικών κειμένων. Για το είδος αυτό βλ. Conte 1994. Για τη σχέση του εγκυκλοπαδικού πνεύματος με τη συλλεκτική δραστηριότητα βλ. αναλυτικά Βουνία 1998α.
13. Ο Αύγουστος, παρ' ότι επιρρέαστηκε από την ελληνική τέχνη και τον ελληνικό πολιτισμό, έπρεπε να αποβαρύνει τη χρήση των συλλογών τέχνης ως διασημιακών μέσων για τους πολιτικούς φιλοδόξους. Ο εβραλλητισμός, που είχε ήδη επηρεάσει τους Ρωμαίους βασιλιά, είναι προφανές στο ενδιαφέρον του Αύγουστου για τις δημόσιες συλλογές και τη δημόσια χρήση. Ο Αύγουστος όμως, στην ιδιωτική του ζωή, είχε λάβει το μήνυμα του επικολοπατισμού και είχε αναπτύξει ενδιαφέρον για τη φύση και την "επιστήμη" ως πηγή γνώσης. Το ιδανικό του curiosus inane mortalis, που αργότερα αναπτύχθηκε από τους ευγενείς της Αναγέννησης, εκφράστηκε με αυτή την προσωπικότητα. Όλες αυτές οι ιδέες πέρασαν μέσω του Αδριανού και άλλων Ρωμαίων συλλεκτών στους αναγεννησιακούς πρίγκιπες.
14. Για τον Πλίνιο ως συλλέκτη, βλ. Βουνία 1998α.

## Collections and collectors in ancient Rome: 1st century BC - 1st century AD.

Dr. Alexandra Bounia

The article aims to throw light on Roman collecting attitudes during the first centuries BC and AD, and thus indicate how the developments during this interesting transitional era have influenced the broad history of European collecting and the shaping of contemporary museums. The acquaintance with the Greek world had a powerful impact on Roman thought and customs. The Romans inherited Greek interest in works of art and the Hellenistic tradition of using them to convey political and social messages. During the period under examination, this tradition was further explored and thus new collecting practices and notions were added to the existing ones. Gradually collecting became a social and intellectual phenomenon of indisputable status. Roman collectors developed an interest in Greek objects d'art and luxury goods, as well as natural and artificial curiosities. Within the above framework, three collecting modes have been detected, according to different personal and emotional motives, as well as social, ideological and political demands. Two of them, "passionate collectors" and "intellectual humanists" have been influenced by the "philhellenic" attitude, while the third, the "encyclopaedists" and from the conservative attitude. There is a clear line of development from the sculpture and curiosities collectors of the 1st centuries BC and AD through the rest of the Roman period and onwards, through the 15th and 16th centuries and so, to the whole idea of the value of classical antiquity and contemporary museum collections.

# Η ΕΚΘΕΣΗ ΤΩΝ ΑΡΧΑΙΟΤΗΤΩΝ ΣΤΗΝ ΕΛΛΑΔΑ (1829-1909). Ιδεολογικές αφετηρίες - Πρακτικές προσεγγίσεις

Δρ Ανδρομάχη Γκαζή  
Αρχαιολόγος-Μουσειολόγος

Αφορμή για την έρευνα αυτή υπήρξε μία σειρά ερωτημάτων που αφορούν την ιδεολογική προσέγγιση του παρελθόντος στην Ελλάδα, μια χώρα όπου η ιδιαίτερη φύση του παρελθόντος αυτού, δηλαδή η διάρκειά του, η πολιτιστική του ακτινοβολία και η διεθνής του φήμη, του έχουν προσδώσει συμβολική σημασία. Μια ολοκληρωμένη μελέτη αυτού του είδους θα απαιτούσε την εξέταση ποικίλων τομέων όπου εκδηλώνονται οι τρόποι προσέγγισης του αρχαιολογικού παρελθόντος<sup>1</sup>. Ιδανικό, ωστόσο, πεδίο για να ανιχνευθεί κανείς την ιδεολογική άποψη μιας κοινωνίας και μιας εποχής για το παρελθόν αποτελούν οι μουσειακές εκθέσεις. Οι λόγοι συνοψίζονται αμέσως παρακάτω. Ως προς τα χρονικά πλαίσια, η μελέτη περιελάβε την περίοδο από το 1829 ως το 1909. Το 1829 ήταν το έτος ίδρυσης του πρώτου αρχαιολογικού μουσείου στη χώρα. Το 1909 επελέγη ως terminus ante quem, επειδή σηματοδοτεί μία μείζονα αλλαγή στα πολιτικά πράγματα της Ελλάδας (κίνημα στο Γουδί), αλλά και μία περίοδο ύφεσης στην ανάπτυξη των μουσείων.

Το άρθρο αυτό βασίζεται στα αποτελέσματα έρευνας που κατατέθηκε ως διδακτορική διατριβή στο Department of Museum Studies του Πανεπιστημίου του Leicester<sup>2</sup>.

## Μουσεία, εκθέσεις και δημιουργία μνημάτων

Τα μουσεία δεν είναι ουδέτερο έδαφος, δηλαδή χώρος απαλλαγμένος από πολιτιστικές, κοινωνικές και πολιτικές επιρροές<sup>3</sup>. Αντιθέτως, εντάσσονται σ' αυτό που ο Αλτουσέρ ονομάζει "εργαλεία κρατικής ιδεολογίας", δηλαδή ιδρύματα (όπως τα σχολεία και τα δίκτυα πληροφοριών και επικοινωνιών) που εκπροσωπούν και προωθούν την κυρίαρχη ιδεολογία<sup>4</sup>. Κατά τον ίδιο τρόπο, οι εκθέσεις δεν είναι "απλές αναπαραστά-

σεις αδιαμφισβήτητων δεδομένων<sup>6</sup>. Οι εκθέσεις αποτελούν μια μορφή ερμηνείας, η οποία μπορεί να επιχειρεί συνειδητά να διαδώσει ένα ιδεολογικό μήνυμα ή μπορεί εμμέσως να αντικατοπτρίζει ένα ιδεολογικό σύστημα μέσω συγκεκριμένων εκθεσιακών στοιχείων ή κατασκευών. Είναι το συγκεκριμένο ιστορικό, κοινωνικό/πολιτικό και ιδεολογικό πλαίσιο, μέσα στο οποίο δημιουργείται κάθε έκθεση, εκείνο που καθορίζει όχι μόνο τη μορφή της, αλλά κυρίως ο είδος των μηνυμάτων –ηβελημένων ή αβέλητων– που αυτή προωθεί<sup>8</sup>. Η έκθεση, με άλλα λόγια, είναι ένα “πολιτιστικό τεχνούργημα”<sup>7</sup>, η ανάλυση του οποίου μπορεί να αποκαλύψει περισσότερα στοιχεία για την εποχή του, παρά για την εποχή την οποία παρουσιάζει. Υπό αυτή την έννοια κάθε έκθεση μπορεί να θεωρηθεί ως ένα εντελώς νέο ιδεολογικό αντικείμενο, που απαιτεί τη δική του ξεχωριστή ερμηνεία<sup>9</sup>.

## Το ιδεολογικό πλαίσιο: Αρχαιότητες και εθνική αυτοσυνειδησία<sup>9</sup>

Με την ίδρυση του νέου ελληνικού κράτους, το 1830, αναδόθηκε ως θεμελιώδης πολιτική και ιδεολογική προτεραιότητα η ανάγκη να παγιωθεί και να εκφραστεί η εθνική ταυτότητα ως εντελώς ξεχωριστή από εκείνη άλλων εθνών. Η οικοδόμηση εξάλλου μιας ξεχωριστής εθνικής ταυτότητας, και η συνακόλουθη πάγωση της εθνικής “παράδοσης” ως μοναδικής και αποκρυσταλλωμένης, αποτελεί τον μόνο τρόπο ιδεολογικής νομιμοποίησης κάθε νέου πολιτικού σχηματισμού<sup>10</sup>. Στην περίπτωση της χώρας μας, η νομιμοποίηση της ύπαρξης της σύγχρονης Ελλάδας ήταν ακριβώς ο δεσμός με την κλασική Ελλάδα και η προφανής απόδειξη του δεσμού αυτού ήταν οι αρχαιότητες. Η άποψη ότι τα μνημεία ήταν ο ίδιος ο λόγος ύπαρξης του σύγχρονου ελληνικού κράτους ήταν ευρέως διαδεδομένη μεταξύ όχι μόνο των Ελλήνων<sup>11</sup> αλλά και πολλών Ευρωπαίων που συχνά παρατηρούσαν ότι η Ελλάδα σίτησε χάρη στην ανάμνηση του παρελθόντος της<sup>12</sup>. Μπορούμε έτσι να αντιληφθούμε, γιατί τα μνημεία ήταν για το νέο κράτος τα μόνα έτοιμα για χρήση εθνικά σύμβολα<sup>13</sup>, και γιατί σε μια προσπάθεια να επιβεβαιώσει την ίδια του την ύπαρξη, το κράτος προώθησε ως αυθεντική εθνική κληρονομία την παράδοση που κληρονόμησε από την αρχαία Ελλάδα. Η προστασία των μνημείων δεν αποτελούσε απλώς θεμελιώδη προτεραιότητα, αλλά και ηθική υποχρέωση: δηλαδή, το καθήκον ν’ αποδείξουν οι σύγχρονοι Έλληνες στα μάτια του κόσμου ότι ήταν άξιοι της κληρονομιάς τους<sup>14</sup>.

Είναι χαρακτηριστικό ότι ακόμα και όταν η ιδεολογική αντίληψη περί ελληνικού παρελθόντος επεκτάθηκε έτσι, ώστε να περιλάβει και το Βυζάντιο και το σύγχρονο ελληνισμό<sup>15</sup>, η κλασική αρχαιότητα εξακολούθησε ν’ αποτελεί το κυρίαρχο μοντέλο και η αίσθηση της εθνικής ταυτότητας εξακολούθησε να διαπρεταί γύρω από την ιδέα της συγγένειας με την αρχαία Ελλάδα. Αυτό εξηγεί γιατί τα ελληνικά μουσεία ήταν προσανατολισμένα αποκλειστικά προς την κλασική αρχαιότητα, όχι μόνο κατά τη διάρκεια των πρώτων δεκαετιών μετά την ίδρυση του κράτους, αλλά και πολύ αργότερα<sup>16</sup>.

Η κρατούσα αντίληψη για τις αρχαιότητες, όπως εκφράστηκε κυρίως από την Αρχαιολογική Εταιρεία, γίνεται φανερό από τη χρήση της ανάλογης φρασολογίας. Οι αρχαιότητες περιγράφονται ως: “απομνημονεύματα της προγονικής δόξης”<sup>17</sup>, “θαυμαστά έργα των ημετέρων προπατόρων”<sup>18</sup>, “ιερά συντήματα”<sup>19</sup>, “ιερά λείψανα”<sup>20</sup>, “αξιόλογα προϊόντα της ανυπερβλήτου καλλιτεχνίας των ημετέρων προγόνων”<sup>21</sup>, “αντικείμενα προγονικού θησαυρού”<sup>22</sup>, “ιερά λείψανα της Αρχαίας καλλιτεχνίας”<sup>23</sup>, κ.λπ. Η κυριαρχία της άποψης αυτής κατά την περίοδο που εξετάζουμε είναι εντυπωσιακή και μας βοηθάει να κατανοήσουμε τον προσανατολισμό των αρχαιολογικών εκθέσεων προς την ιστορία της τέχνης.

## Η ανάπτυξη των αρχαιολογικών μουσείων: Θεωρητικές αφηγήσεις

Ο πρωταρχικός σκοπός των μουσείων ήταν η αποθήκευση και η ασφαλής φύλαξη των αρχαιοτήτων. Αυτό



1. Άποψη του εσωτερικού του Θησαυρού γύρω στα 1870. Το Θησαύριο λειτούργησε ως αρχαιολογικό μουσείο από το 1834 ως το 1935. (Φωτογραφικό αρχείο Μουσείου Μπενάκη.)

ορίζεται σαφώς στον πρώτο αρχαιολογικό νόμο του 1834<sup>24</sup> και αποτελεί την κρατούσα αντίληψη ως τα τέλη του αιώνα, και ακόμη πιο ύστερα. Είναι ενδεικτικό ότι η Αρχαιολογική Εταιρεία, βασικός φορέας ανάπτυξης των μουσείων κατά την περίοδο που μας ενδιαφέρει, θέτει ως σημαντικότερο και αναγκαίοτερο στόχο τη συλλογή και συγκέντρωση των αρχαιοτήτων, παρά τη διενέργεια ανασκαφών ή τη μελέτη των αρχαίων<sup>25</sup>. Η αντίληψη για το ρόλο του μουσείου ως τόπου φύλαξης εξηγεί σε μεγάλο βαθμό και τον "αποθηκευτικό" χαρακτήρα πολλών μουσείων και εκθέσεων αυτής της περιόδου.

Χρειάστηκαν τουλάχιστον 50 χρόνια για να αλλάξει αυτή η άποψη. Στο πρώτο –ουσιαστικά– νομοθετικό κείμενο που αφορά τη λειτουργία των ελληνικών μουσείων, ένα αναλυτικό διάταγμα του 1885, "Περί διοργανισμού των εν Αθήναις Μουσείων", διαβάζουμε: "Σκοπός της των μουσείων ιδρύσεως είναι η διδασκαλία και η μέλεσι της αρχαιολογίας, η γενική διάδοσις της αρχαιολογικής γνώσεως και η ανάπτυξις έρωτος προς τας καλὰς τέχνας"<sup>26</sup>.

Αναπτύχθηκε δηλαδή σταδιακά η ιδέα του μουσείου ως χώρου παιδείας με την ευρύτερη έννοια. Ενδιαφέρει όμως και μία ακόμη διάσταση: τα ελληνικά μουσεία ήταν εξ αρχής προσανατολισμένα προς το ευρύτερο κοινωνικό σύνολο (σε αντίθεση με πολλά ευρωπαϊκά μουσεία, όπου η διαδικασία υποδοχής του κοινού υπήρξε μακροχρόνια). Κύριος φορέας αυτής της αντίληψης ήταν η Αρχαιολογική Εταιρεία, η οποία συχνά τονίζει ότι τα μουσεία είναι ανοικτά στον καθένα, ενώ θεωρούσε ότι η έκθεση των αρχαιοτήτων ήταν αποδεκτή, μόνο εάν ήταν προσιτή στο ευρύ κοινό<sup>27</sup>. Στο επίπεδο των προθέσεων ο προσανατολισμός του ελληνικού μουσείου –φύλαξη, εκπαίδευση και κοινό όφελος– ήταν μάλλον φιλελεύθερος. Στην πράξη, βέβαια, τα πράγματα δεν εξελίχθηκαν τόσο ιδανικά<sup>28</sup>.

## Τα δεδομένα: στοιχεία, τάσεις και αριθμοί<sup>29</sup>

Η "περίοδος των πρωτοπόρων" (1829-1874) χαρακτηριζόταν από την αγωνιώδη προσπάθεια για την περισυλλογή των αρχαιοτήτων και τη φύλαξή τους σε "μουσεία"<sup>30</sup>. Δεν υπήρχε κανένα συγκροτημένο πρόγραμμα ανάπτυξης μουσείων. Αντίθετα, σε κάθε περίπτωση υιοθετούνταν ξεχωριστές λύσεις. Τα πράγματα βελτιώθηκαν αισθητά κατά την "περίοδο της διαμόρφωσης" (1874-1900). Είναι τα χρόνια της οργάνωσης των μεγάλων αθηναϊκών μουσείων και της δημιουργίας μουσείων στην περιφέρεια<sup>31</sup>. Παρά το γεγονός ότι και αυτή η περίοδος χαρακτηρίζεται από την απουσία μιας συνολικής μουσειακής πολιτικής, τώρα μπαίνουν οι βάσεις για τη συστηματικότερη ανάπτυξη των μουσείων. Ουσιαστικά βελτίωση θα σημειωθεί μόνο κατά τη διάρκεια της "περιόδου της επέκτασης" (1900-1909). Είναι μια δεκαετία άνθησης. Η ανάπτυξη των μουσείων μάλιστα τώρα σε στερεότερες βάσεις και οι μουσειακές πρακτικές βελτιώνονται. Αυτό οφείλεται κυρίως στη σχεδόν αποκλειστική ενσχόληση της Αρχαιολογικής Εταιρείας με τα θέματα των μουσείων, αλλά και στο όρισμό μόνιμου προσωπικού στα μουσεία<sup>32</sup>. Ας σημειωθεί, πάντως, ότι η έλλειψη μόνιμου προσωπικού –με όλες τις δυσκολίες που αυτή συνεπαγόταν– ήταν ένα από τα βασικότερα προβλήματα της περιόδου που μας ενδιαφέρει.

Έως το 1909 είχαν ιδρυθεί σε όλη την επικράτεια<sup>33</sup> συνολικά 34 μουσεία (23 από την Αρχαιολογική Εταιρεία και 11 από το κράτος). Τα περισσότερα μουσεία είχαν ιδρυθεί σε αστικά κέντρα, ενώ αρκετά ήταν εκείνα που βρίσκονταν σε αρχαιολογικούς χώρους. Για τη στέγαση των μουσείων χρησιμοποιούνταν είτε υπάρχοντα δημόσια κτήρια είτε νέα κτήρια, ενώ σημαντικός υπήρξε και ο ρόλος ιδιωτών στη χρηματοδότηση μουσειακών κτηρίων. Η αρχιτεκτονική των μουσείων ήταν απλή. Η προτίμηση για τη νεοκλασική αρχιτεκτονική είναι σαφής, τίποτα όμως δε θυμίζει τις εντυπωσιακές προσόψεις και τον πολυτέλειο εσωτερικό διάκοσμο πολλών από τα ευρωπαϊκά μουσεία, που είχαν χτιστεί σύμφωνα με τα ιδεώδη της κλασικής ελληνικής αρχιτεκτονικής. Ακόμα και τα πιο "πολυτελή" ελληνικά μουσεία είχαν αρχιτεκτονικά απλές προσόψεις και εσωτερικό, και εύκολα "αναγνώσιμη" διαρρύθμιση. Η ίδια αρχή εφαρμοζόταν και στην εσωτερική διακόσμηση.



2. Αρχαιολογικό Μουσείο Σπάρτης. Αποψη του εσωτερικού στις αρχές του αιώνα. (Μεγάλη Ελληνική Εγκυκλοπαίδεια.)

Κλείνοντας αυτή την –αναγκαστικά σύντομη– αναφορά αξίζει να κάνουμε ένα τελευταίο σχόλιο. Από τα ελάχιστα στοιχεία που διαθέτουμε, φαίνεται ότι –σε αντίθεση με το θεωρητικό του προσανατολισμό– το μουσείο παρέμεινε ξένο για τους πολλούς<sup>34</sup>. Ελάχιστοι ήταν οι Έλληνες επισκέπτες, ενώ πλειοψηφούσαν οι ξένοι (αρχαιολόγοι, περιηγητές κ.ά.).

## Η έκθεση των αρχαιοτήτων: Θεωρητικές αφετηρίες

Η επίσημη άποψη για τον τρόπο έκθεσης των αρχαιοτήτων εκφράζεται ολοκλήρως μέσα από το διάταγμα “Περί διοργανισμού των εν Αθήναις Μουσείων”, του 1885:

*“Προς επίτευξιν δε του σκοπού τούτου [δηλαδή της διδασκαλίας της αρχαιολογίας και της καλλιέργειας του κοινού] δέον να εκτίθενται τα εν αυτοίς έργα ευπρεπώς και να κατατάσσονται εν ταις αιθούσαις του οικοδομήματος κατά τας διαφόρους εποχάς της αναπτύξεως της τέχνης”<sup>35</sup>.*

Ενδεικτική της αντίληψης για την έκθεση των αρχαιοτήτων είναι η φρασεολογία της εποχής. Ο τρόπος έκθεσης περιγράφεται ως “φιλόκαλος”<sup>36</sup>, “αξιοπρεπής”<sup>37</sup>, “ευπρεπής”<sup>38</sup>, “κατάλληλος”<sup>39</sup>, “πρέπων”<sup>40</sup>, “πρέπων”<sup>41</sup>, ενώ οι προθήκες και οι εκθετικές επιφάνειες αναφέρονται ως “πρόσφορες”<sup>42</sup>, “ευπρεπείς”<sup>43</sup>, με “την δέουσαν αρμονίαν”<sup>44</sup>, κ.λπ.

Το θεωρητικό, λοιπόν, πλαίσιο για την έκθεση των αρχαιοτήτων ήταν το ακόλουθο: χρονολογική παρουσίαση, διδασκασίος, αισθητισμός. Απομένει να δούμε αν, και πώς, μεταφράζονταν όλ’ αυτά στην πράξη. Αντικατόπτριζαν οι εκθέσεις την κυρίαρχη ιδεολογία προς τις αρχαιοτήτες ή μήπως διέδιδαν κάποιο άλλο μήνυμα. Και ποιο ήταν αυτό; Για την απάντηση στα παραπάνω ερωτήματα απαιτήθηκε μια λεπτομερής και συγκριτική ανάλυση όλων των αρχαιολογικών εκθέσεων της περιόδου 1829-1909, τα συμπεράσματα της οποίας συνοψίζονται στη συνέχεια.

## Εκθεσιακές πρακτικές

Η ανάλυση βασίστηκε σε σημαντικό βαθμό σε μία βελτιωμένη εκδοχή του μοντέλου για τη μελέτη του υλικού πολιτισμού της Susan Pearce (1986), που έχει αποδειχτεί ότι μπορεί να χρησιμοποιηθεί επιτυχώς για την ανάλυση εκθέσεων<sup>45</sup>. Σύμφωνα μ’ αυτό το μοντέλο, κάθε έκθεση αποτελεί ένα κομμάτι του υλικού πολιτισμού, η πλήρης κατανόηση του οποίου απαιτεί την ανάλυση των διαφόρων χαρακτηριστικών του, όπως ιστορία, προέλευση, υλικό κατασκευής, θέση στο περιβάλλον, πολιτιστική σημασία και ερμηνεία. Για τους σκοπούς της παρούσας μελέτης, τα χαρακτηριστικά αυτά προσδιορίστηκαν ως εξής: ιστορία της έκθεσης, διαρρύθμιση του χώρου, οργάνωση, εκθεσιακό εξοπλισμό, πληροφοριακό υλικό, εκθεσιακό περιβάλλον και συνολική σημασία.

Σε ό,τι αφορά τη *διαρρύθμιση του χώρου*, οι πρώτες εκθέσεις ήταν οργανωμένες ανάλογα με τη διαθεσιμότητα και την καταλληλότητα του χώρου (εικ. 1, 2). Αν και κάποια τυπολογική κατάσταση είχε υιοθετηθεί ήδη από τα πρώτα χρόνια, φαίνεται ότι σύντομα κυριάρχησε η χρονολογική διάταξη των εκθεμάτων. Το γενικό οργανωτικό σχήμα αποκρυσταλλώθηκε αργότερα, είτε ως χρονολογικό/τυπολογικό, είτε ως τυπολογικό/χρονολογικό. Εναλλακτικά, τα ευρήματα παρουσιάζονταν ανάλογα με τη γεωγραφική προέλευσή τους. Στη συνέχεια τα εκθέματα ταξινομούνταν ανάλογα με το υλικό κατασκευής, σπανιότερα με θεματική σειρά και συνήθως ανάλογα με τις διαστάσεις τους. Η διάταξη των εκθεμάτων ήταν κατά κανόνα γραμμική (εικ. 3), ενώ η κυρίαρχη τάση ήταν να εκτίθενται όσο το δυνατόν περισσότερα αντικείμενα.

Ως προς τον *εκθεσιακό εξοπλισμό*, χρησιμοποιούνταν συνήθως ο ίδιος τύπος – απλούστερος στα μικρά μουσεία και πιο πολυτελής στα μεγάλα. Ο εξοπλισμός αυτός αρχικά περιελάμβανε απλές επιφάνειες, “ιδιοκατασκευές” ή επιφάνειες που ήταν ήδη διαθέσιμες. Η κατασκευή εξειδικευμένου μουσειακού εξοπλισμού ξεκί-

3. Έκθεση γλυπτών στο αρχαιολογικό μουσείο της Θήρας. (Gaerttringen, H. - Wiiski, P. 1904. Stadtgeschichte von Thera. Berlin.)



νησε από την Αρχαιολογική Εταιρεία για το μουσείο της στο Βαρβάκειο Λύκειο (δεκαετία του 1860). Οι εκθεσιακές επιφάνειες περιελάμβαναν συνήθως λίθινα ή μαρμάρινα βάθρα και βάσεις, ξύλινα ή γύφινα ράφια, προθήκες διαφόρων τύπων και τραπεζία (εικ. 4, 5).

Η ποσότητα και η ποιότητα του πληροφοριακού υλικού σχετιζόταν με το μέγεθος και την απήχηση του κάθε μουσείου. Τα πληροφοριακά κείμενα ήταν γενικά ελάχιστα<sup>46</sup>, αλλά συχνά οι εκθέσεις συμπληρώνονταν με εκμαγεία (που αντικαθιστούσαν τα πρωτότυπα όταν αυτά είχαν μεταφερθεί στο Εθνικό Μουσείο), με γύφινες αναπαραστάσεις ελλειπόντων κομμητιών, με αναπαραστάσεις γλυπτών συνόλων υπό κλίμακα και με ζωγραφικές αναπαραστάσεις, που αποτελούσαν οπτικό συμπλήρωμα των εκθέσεων. Δεν προκαλεί έκπληξη το γεγονός ότι οι πιο ολοκληρωμένες εκθέσεις βρισκόνταν στο Εθνικό Μουσείο, όπου η τεκμηρίωση περιελάμβανε τους αριθμούς καταλόγου, πληροφοριακές πινακίδες, τα ονόματα των αιθουσών και των δωρητών γραμμένα στους τοίχους και γύφινα εκμαγεία.

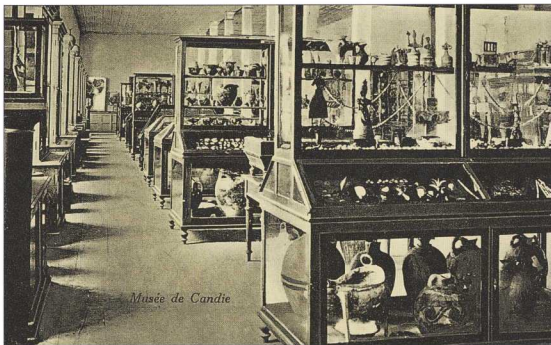
Το συνολικό εκθεσιακό περιβάλλον ήταν γενικά απερίττο. Ο φωτισμός ήταν φυσικός και προερχόταν κατά κανόνα από πλευρικά παράθυρα. Οι τοίχοι συνήθως βάφονταν σε κάποια ουδέτερη, μονόχρωμη απόχρωση. Η χρήση του κόκκινου, για παράδειγμα, μαρτυρείται για τα μουσεία Ακροπόλεως και της Ολυμπίας και για την Αίθουσα Μικηναϊκών του Εθνικού Μουσείου. Τα δάπεδα ήταν στρωμένα με τσιμέντο ή με λίθινες πλάκες (εικ. 6) και σπανιότερα με μωσαϊκά πλακάκια (εικ. 7). Περισσότερο "φανταχτερό" ήταν ο διάκοσμος των τοίχων και των δαπέδων σε ορισμένες από τις αίθουσες του Εθνικού Μουσείου, ακόμα κι εκεί όμως ο διάκοσμος δεν επικαίχε τα εκθέματα.

## Η μορφή των εκθέσεων

Παρά την ποικιλομορφία των εκθέσεων, οι γενικές απαιτήσεις για τη χρονολογική και τυπολογική συστηματοποίηση των συλλογών και την "ευπρεπή" έκθεσή τους επιτυγχάνονταν τις πιο πολλές φορές. Η μορφολογία των εκθέσεων τυποποιήθηκε σταδιακά, αυτό όμως δεν φαινόταν απαραίτητως μέσα από το συνολικό προφίλ των εκθέσεων. Για παράδειγμα, εκθέσεις "αποθηκευτικού τύπου" παρατηρούνται και κατά τη διάρκεια της λεγόμενης περιόδου της επέκτασης (1900-1909), ενώ καλά οργανωμένες εκθέσεις υπήρχαν ήδη από τη δεκαετία του 1870. Οι διακυμάνσεις που παρατηρούνται είναι το αποτέλεσμα μιας σειράς παραγόντων, όπως η γενικότερη σημασία και ελκυστικότητα του μουσείου, η διαθεσιμότητα και η καταλληλότητα των χώρων, οι οικονομικές δυσκολίες, η έλλειψη προσωπικού, τεχνικές ελλείψεις, κτλ. Σαφώς μεγαλύτερη προσοχή και οικονομικοί πόροι δίνονταν στα μεγάλα μουσεία της πρωτεύουσας ή της περιφέρειας. Είναι επίσης γεγονός ότι οι εκθέσεις που είχαν δημιουργηθεί από την Αρχαιολογική Εταιρεία ήταν συνολικά καλύτερα οργανωμένες από εκείνες των κρατικών μουσείων.

Δε θα πρέπει να μας διαφεύγει μία ακόμη σημαντική παράμετρος: την τελική ευθύνη για τη διαμόρφωση των εκθέσεων είχαν οι Έλληνες αρχαιολόγοι. Και είναι εντυπωσιακό το γεγονός ότι, από τους 20 συνολικά αρχαιολόγους που οργάνωσαν μουσειακές εκθέσεις κατά την περίοδο που εξετάζουμε, περισσότεροι είχαν σπουδάσει, είτε εξ ολοκλήρου είτε εν μέρει, στη δυτική Ευρώπη. Μόναχο, Βερολίνο και Λειψία ήταν οι συνηθέστεροι προορισμοί<sup>47</sup>. Ορισμένοι, μάλιστα, είχαν σταλεί ειδικά για να επισκεφτούν μουσεία στην Ιταλία στις αρχές του αιώνα. Θα ήταν, λοιπόν, ενδιαφέρον να αναζητηθεί η δυτικοευρωπαϊκή επίδραση στο έργο τους στην Ελλάδα.

Μια σύντομη βεωρήση αποκαλύπτει τα εξής: η κλασικιστική παράδοση, που ήταν ιδιαίτερα εμβρής στη Γερμανία, κυριαρχούσε στην έκθεση των αρχαιοτήτων στην Ευρώπη από το Βερολίνο έως τη Νάπολη<sup>48</sup>. Στην πράξη αυτό μεταφράζεται σε εκθέσεις ιστορίας της τέχνης, όπου ο τρόπος παρουσίασης των έργων ήταν κατά κανόνα χρονολογικός και η έμφαση δινόταν περισσότερο στην αισθητική παρά στην πληροφορία. Ας μην ξεχνάμε, επιπλέον, ότι σημαντικό ρόλο στην οργάνωση κάποιων μουσείων (π.χ. Ολυμπίας, Δελφών) έπαιξαν και Ευρωπαίοι αρχαιολόγοι, μέλη των ξένων αρχαιολογικών σχολών στην Αθήνα. Η έρευνα έδειξε ότι όντως ανιχνεύεται ευρι-



Musée de Candie

4. Το εσωτερικό του πρώτου αρχαιολογικού μουσείου Ηρακλείου στις αρχές του αιώνα (καρτ ποστάλ).

6. Η τρίτη αίθουσα του αρχαιολογικού μουσείου της Εκτεταμένης στο αρχές του αιώνα. (Φωτογραφικό αρχείο Γερμανικού Αρχαιολογικού Ινστιτούτου.)

παϊκή επίδραση στις ελληνικές εκθέσεις, αυτή όμως περιορίζεται κυρίως στη γενικότερη προσέγγιση, στην εκθεσιακή φιλοσοφία, και δεν ήταν τόσο εμφανής σε πρακτικά ζητήματα<sup>49</sup>.

## Η σημασία των εκθέσεων

### 1η ανάγνωση: Οι εκθέσεις ως αισθητική αξία

Εκ πρώτης όψεως η έκθεση των αρχαιοτήτων κατά την περίοδο που εξετάζουμε ήταν αντικειμενο-κεντρική, γραμμική, ταξινόμητη, μη-πληροφοριακή, και γενικά αισθητικού χαρακτήρα (εικ. 8).

Οι εκθέσεις ήταν αντικειμενο-κεντρικές, με την έννοια ότι τα αντικείμενα αποτελούσαν την ίδια τη σημασία της έκθεσης. Αυτό γίνεται σαφέστερο, εάν σκεφτούμε ότι, σε αντίθεση με τα περισσότερα ευρωπαϊκά μουσεία, τα οποία δημιουργήθηκαν με βάση ήδη υπάρχουσες συλλογές, στην Ελλάδα τα μουσεία αποτελούσαν την αιτία για τη δημιουργία συλλογών. Συνεπώς, ήταν φυσικό να εκτίθεται ο,τιδήποτε ήταν διαθέσιμο, τις περισσότερες φορές χωρίς επιλογή. Αυτό, εξάλλου, χαρακτήριζε τα "μουσεία-προθήκες" του 19ου αιώνα, τα οποία δεν ήταν τίποτα περισσότερο από απλά εκθέτριά αντικειμένων.

Σχετική με τα παραπάνω είναι και μία άλλη τάση των πρώτων ελληνικών εκθέσεων: ο σαφής γραμμικός και ταξινομητικός τους χαρακτήρας. Οι Πενίσιος και Hedin (1982) έχουν δείξει ότι τέτοιοι τρόποι έκθεσης εμφανίζονται στο πρώτο στάδιο ανάπτυξης των μουσείων, όταν όσα παρουσιάζονται στους επισκέπτες ταυτίζονται με αυτά που γνωρίζουν οι ειδικοί. Η έννοια της ερμηνείας, που επιτρέπει πιο σύνθετα συστήματα διαμόρφωσης του χώρου, μπορεί να εφαρμοστεί μόνο όταν η απόκτηση της γνώσης απομονωθεί από τη μετάδοσή της, δηλαδή όταν η γνώση για τα αντικείμενα απομονωθεί από τη γνώση τού πώς να εκτεθούν τα αντικείμενα. Υπό το πρίσμα αυτό, η έλλειψη ερμηνείας στα ελληνικά μουσεία της περιόδου 1829-1909 εξηγείται ιστορικά, εάν λάβει κανείς υπ' όψη του την εξέλιξη της ελληνικής αρχαιολογίας ως επιστήμης. Πρωταρχικός στόχος της πρώιμης ελληνικής αρχαιολογίας ήταν η περισυλλογή των διάσπαρτων αρχαιοτήτων και η φύλαξή τους σε μουσεία. Οι εκθέσεις δεν ήταν παρά μία μόνο πλευρά του ενδιαφέροντος αυτού για την προστασία των αρχαιοτήτων. Δεν περιελάμβαναν, επομένως, τίποτα περισσότερο απ' ό,τι οι αρχαιολογοί είχαν συλλέξει ή ανακαλύψει.

Πολλά ακόμα μπορούν να επιβουθούν για να αποσαφηνιστεί αυτή η έλλειψη ερμηνείας. Η ελληνική αρχαιολογία του 19ου αιώνα ήταν ταγμένη στον ιδεολογικό και πολιτικό στόχο τού να αποδείξει τη διαχρονική συνέχεια του ελληνισμού. Έχει πολύ εύστοχα επισημανθεί ότι αυτό το εθνοκεντρικό ιδεολογικό κατασκεύασμα ήταν τόσο ισχυρό και ατύρακτο, ώστε να νομιμοποιεί την πλήρη έλλειψη θεωρητικού προσανατολισμού στην ελληνική αρχαιολογία<sup>50</sup>. Ένας τέτοιος θεωρητικός προσανατολισμός θα αποσκοπούσε σε μια γενικότερη συζήτηση σχετικά με τη φύση των ιστορικών διαδικασιών, και θα επιχειρούσε να συνδέσει το ελληνικό παρελθόν με τις ανθρώπινες



## Βιβλιογραφία

- Αβδελά, Ε., 1997. "Χρόνος, ιστορία και εθνική ταυτότητα στο ελληνικό σχολείο". Στο: Φραγκουδάκη, Α., Δρογώνα, Θ., 1997. "Τι είναι η πατρίδα μας". Εθνικισμός στην εκπαίδευση. Αθήνα, Αλεξάνδρεια, 49-71.
- Alpers, S., 1991. "The Museum as a Way of Seeing". Στο: Karp, I. and Lavine, St. (eds.), *Exhibiting Cultures. The Poetics and Politics of Museum Display*. Smithsonian Institution, 25-32.
- Beraha, E., 1988. *Exhibitions as Artefacts*. MA Thesis. Leicester University, Department of Museum Studies.
- Coxall, H., 1991. "How language

5. Αρχαιολογικό Μουσείο Τεγέας. (Μυρατής Ν., 1932. *Ιστορία της Τεγέας. Από των αρχαιοτάτων χρόνων μέχρι των καθ' ημάς*. Αθήνα.)



δραστηριότητες στο παρελθόν σε μια ευρύτερη γεωγραφική κλίμακα. Αυτό που συνέβη στην Ελλάδα, αντιθέτως, ήταν ότι η διαχρονία μας ερευνητικός στόχος—στην αρχαιολογία, την ιστορία και τη λαογραφία—κατόπιν τόσο προφανώς νέος να μη χρειάζεται καμία αποδόληση. Για την αρχαιολογία ήταν αρκετό να φέρει στο φως τα ίδια τα δείγματα του ελληνικού παρελθόντος (της αρχαιότητας), και στη συνέχεια να τις παρουσιάσει στο κοινό. Δεν απαιτείτο καμία ερμηνεία, αφού ο συμβολικός χαρακτήρας των αρχαιοτήτων ως εθνικών εμβλημάτων ήταν δεδομένος. Μέσα σ' αυτά τα πλαίσια η αρχαιολογία αντιμετωπιζόταν ως ιστορία της τέχνης. Η τοποθέτηση αυτή δεν ήταν, βέβαια, ασυνήθιστη αφού, όπως ήδη αναφέρθηκε, η κυρίαρχη εκθεσιακή φιλοσοφία της εποχής στην Ευρώπη αντιμετώπιζε το αρχαιολογικό υλικό περισσότερο ως "τέχνη" παρά ως "αρχαιολογία"<sup>51</sup>.

Σε πρώτη ανάλυση, επομένως, προκύπτει ότι, συνειδητά ή μη, οι εκθέσεις βρίσκονταν σε συμφωνία με το θεωρητικό σχήμα που αφορούσε την έκθεση των αρχαιοτήτων, όπως σκιαγραφηθήκε προηγουμένως. Ωστόσο, πέρα από την αισθητική διάσταση, οι αρχαιολογικές εκθέσεις είχαν σαφώς και κάποιες άλλες πτυχές.

## 2η ανάλυση: Η ιδεολογική λειτουργία των εκθέσεων

Για την ελληνική κοινωνία της εποχής η προστασία των μνημείων ήταν ένας από τους πρωταρχικούς στόχους. Μάλιστα αυτός ο στόχος είχε διπλή χροιά: ήταν στενά συνδεδεμένος με την επίτευξη της επιβεβαίωσης της συγγενείας της Ελλάδας με το κλασικό παρελθόν, αλλά και με την ικανότητα της να διασφαλίσει την κληρονομιά αυτή στα μάτια του κόσμου. Οι θεσμοί της χώρας είχαν προσανατολιστεί προς αυτό τον ιδεολογικό και πολιτικό σκοπό. Το εκπαιδευτικό σύστημα, π.χ., ενούσε τις διδασκαλίες των αρχαίων ελληνικών, των λατινικών, της αρχαίας ελληνικής ιστορίας και φιλοσοφίας, φέρνοντας σε δεύτερη μοίρα τη διδασκαλία των θετικών επιστημών, αλλά ακόμα και της πιο πρόσφατης ιστορίας και της επίσημης γλώσσας<sup>52</sup>. Η Αρχαιολογική Ύπηρεσία και η Αρχαιολογική Εταιρεία είχαν προσαρμοστεί προς την επίτευξη του ίδιου στόχου, δηλαδή, τη πιστοποίηση της εθνικής ταυτότητας μέσω των ανασκαφών, της συλλογής αρχαιοτήτων και της ίδρυσης μουσείων και εκθέσεων.

Μέσα σ' αυτά τα πλαίσια, οι εκθέσεις όχι μόνο διέσωναν τις αρχαιοτήτες στη φυσική τους υπόσταση, αλλά προσέφεραν μια οπτική επιβεβαίωση της αρχαίας κληρονομιάς. Οι εκθέσεις είχαν ακόμα να εκπληρώσουν, έμμεσα τουλάχιστον, και έναν εκπαιδευτικό ρόλο, με την έννοια ότι καλούσαν να ενδυναμώσουν την εθνική συνείδηση—μέσα από την προβολή στο κοινό των αρχαιοτήτων—και να διαδώσουν την αρχαιολογική γνώση. Οι αρχαιολογικές εκθέσεις, επομένως, ήταν απόλυτα προσαρμοσμένες στο ιδεολογικό οικοδόμημα του νέου ελληνικού κράτους, που βασιζόταν στο σεβασμό για τη δόξα της αρχαίας Ελλάδας και στην προσπάθεια χρησιμοποίησης της δόξας αυτής για την επίτευξη σύγχρονων στόχων.

## 3η ανάλυση: Οι εκθέσεις ως ιδεολογική πρόταση

Ποια ήταν το πιθανό ιδεολογικό μήνυμα που ο επισκεπτής θα "διάβαζε" πίσω από τις εκθέσεις; Εκ πρώτης όψεως δε θα μπορούσε κανείς να διακρίνει κάτι προφανές. Οι εκθέσεις ήταν σπληνένες έτσι, ώστε να συμμορφώνονται με τις αρχές της ευπρέπειας και της τάξης, ενώ ο τρόπος παρουσίασης παρέμενε εξωτερικά ουδέτερος. Θα πρέπει εδώ να θυμηθούμε ότι, ακριβώς λόγω του φαινομενικά ουδέτερου χαρακτήρα τους, οι εκθέσεις είναι ένα πεδίο ιδιαίτερα ευάλωτο σε ιδεολογική εκμετάλλευση, κι έτσι μπορούν ν' ασκήσουν επιρροή στα μάτια του κοινού<sup>53</sup>. Επιπλέον, το "μήνυμα" των εκθεμάτων επηρεάζεται και από την επίδραση που έχει το εκθεσιακό περιβάλλον στην αντίληψη μας για τα εκθέματα. Ο τρόπος τοποθέτησης, ο σχεδιασμός και η διαρρύθμιση της έκθεσης, κ.λπ., αποτελούν παράγοντες που δρουν ανεξάρτητα από τα ίδια τα εκθέματα και μπορούν άλλοτε να βοηθήσουν και άλλοτε να εμποδίσουν την εκτίμησή και την κατανόησή μας γι' αυτά<sup>54</sup>.

Υπό το πρίσμα αυτών των παρατηρήσεων, μπορούμε να επιχειρήσουμε ν' απαντήσουμε στο ερώτημά μας. Έχουμε σημειώσει επανειλημμένα την έμφαση που έδινε το κράτος στη συγγενεία της σύγχρονης με την κλασική Ελλάδα. Αυτή τουλάχιστον ήταν η γαμία ιδεολογική θέση κατά τη διάρκεια των κρίσιμων δεκαετιών του 1830,

means: an alternative view of museum text". Στο: Kavarang, G (ed.), *Museum Languages: objects and texts*. Leicester, Leicester University Press, 85-99.

Duncan, C., 1995. *Case Studies in Museums*. London, Routledge.

- Δημάρα, Κ., 1977. "Η ιδεολογική λειτουργία του νεοελληνικού κράτους: η κληρονομιά του παρελθόντος, οι νέες πραγματικότητες, οι νέες ανάγκες". Στο: *Εκθέσεις Αθηνών, Ιστορία του Ελληνικού Έθνους*, τ. 46:5-84.

- Gazd, A., 1993. *Archaeological Museums in Greece 1829-1909. The Display of Archaeology*. Διαδραστική Σελίδα, Leicester University, Department of Museum Studies.

- Gazd, A., 1994. "Archaeological Museums and Displays in Greece 1829-1909: A first approach". *Museological Review* 1, 1, 55-69.

- Greenberg, R., et al. 1996. *Thinking about Exhibitions*. London, Routledge.

- Hamalik, Y., Yalouf, E., 1996. "Artiquities as symbolic capital in modern Greek society". *Antiquity*, 70, 118-29.

- Henderson, A., Kaepler, A., 1997. *Exhibiting Dilemmas: Issues of Representation at the Smithsonian*. Washington, Smithsonian Institution Press.

- Heumann, G., 1991. "Nothing around with exhibition opportunities". Στο: Karp, I., and Lavine, St. (eds.) *Exhibiting Cultures. The Poetics and Politics of Museum Display*. Smithsonian Institution, 176-190.

- Jenkins, I., 1986. "Greek and Roman life at the British Museum". *Museum Journal* 82 (2), 67-69.

- Καραβίτς, Φ., 1996. "Η γερμανική διαχείριση της ελληνικής κληρονομιάς". Στο: Χρούσος, Εμ. (επιμ.), *Ενας Νέος Κόσμος: Γενέαια, Η Έκδοση του Ελληνικού Πολιτισμού στη Γερμανική Επιστημη κατά τον 19ο αι*. Αθήνα, Αγκίτας, 25-39.

- Karp, I., 1991. "Culture and Representation". Στο: Karp, I., and Lavine, St. (eds.) *Exhibiting Cultures. The Poetics and Politics of Museum Display*. Smithsonian Institution, 11-24.

- Κιργιζιάνης, Π., 1984. "Ιδεολογικά ρεύματα και πολιτικά αλλητήματα". Στο: Τσοουσιός, Δ. (επιμ.), *Οψεις της Ελληνικής Κοινωνίας του 19ου αιώνα*. Αθήνα, Εστία, 23-38.

- Kotsakis, K., 1991. "The powerful past: theoretical trends in Greek archaeology". Στο: Hodder, I. (ed.), *Archaeological Theory in Europe*. London, Routledge, 65-90.

- Kristiansen, K., 1992. "The strength of the past and its great might": an essay on the use of the past. *European Archaeology* 1, 3-32.

- Leone, M., 1981. "Archaeology's Relationship to the Present and the Past". Στο: Gould, R., and Schiffer, M. (eds.), *Modern Material Culture. The Archaeology of Use*. New York, Academic Press, 5-13.

- Lowenthal, D., 1985. *The Past is a Foreign Country*. Cambridge, Cambridge University Press.

- MacDonald, S., 1996. *The Politics of Display: Museums, Science, Culture*. London, Routledge.

- Meltzer, D., 1981. "Ideology and Material Culture". Στο: Gould, R., and



7. Αποψη της κεντρικής αίθουσας του παλιού αρχαιολογικού μουσείου της Ολυμπίας. Στο βόθος διακρίνεται η Νίκη του Παιονίου. (Foto Alinari, Ρώμη.)

Schifter, M. (eds.), *Modern Material Culture. The Archaeology of U.S. New York*, Academic Press, 113-55.

Michaelis, A., 1996. *A Century of Archaeological Discoveries*. London, John Murray.

Μουλούκι, Κ. και Μουλου, Α., 1999. "Μουσεία εκ-θέσις: Ερευνητικές προσεγγίσεις στη μουσειολογία θεωρία και πρακτική". *Αρχαιολογία και Τέχνες*, 6: 53-68.

Mouliou, M., 1996. "Ancient Greece, its classical heritage and the modern Greeks: aspects of nationalism in museum exhibitions". Στο: Ashmole, J. et al. (eds.), *Nationalism and Archaeology*. Scottish Archaeological Forum, 174-99.

Υποβληθείς Χρ., 1988. "Η αρχαιολογία στη διαίτη". *Αρχαιολογία* 27, 22-29.

Pearce, S., 1996. "Thinking About Things: Approaches to the Study of Artefacts". *Museums Journal* 85, 2, 198-201.

Pearce, S., 1990. *Archaeological Catalogues*. Leicester University Press.

Pearce, S., 1992. *Museums, Objects and Collections: A Cultural Study*. Leicester University Press.

Peponis, S. and Hedin, J., 1982. "The Layout of Theories in the Natural History Museum". *ση* 2, 3, 21-25.

Πετρόπου, Β., 1982. Δείγμα για την Αρχαιολογία Νομοθεσία. Αθήνα, Τ.Α.Π.

Pevsner, N., 1976. *A History of Building Types*. London, Thames & Hudson.

Πολίτης, Α., 1993. *Ρομαντικά Χρόνια. Ιδεολογία και Νεοκλασική στην Ελλάδα 1830-1880*. Αθήνα, Σ.Μ.Ε.Σ.Ε.

Πολίτης, Α., 1997. "Αρχαιολογία". Στο: Σουβιλιώτης, Γ. (επιμ.), *Κυκλικό Ημερολόγιο* 1997. Α.Ε., Ερμούπολις, Ν. Φερέας, 158-62.

Reinach, S., 1883. "Le vandalisme moderne en Orient". *Revue des Deux Mondes*, Mars, 146-48.

Reinach, S., Smith, Ch., 1989. "Museums, Artefacts and Meanings". Στο: Vergo, P. (ed.), *The New Museology*. London, Reaktion Books, 6-21.

Sherman, D., Rogoff, I., 1994. *Museum Culture. Histories, Discourses, Spectacles*. London, Routledge.

Σκουφίτης, Ε., 1989. *Το Πρώτο Βασιλείο και η Μεγάλη Ίδρα. Όψεις του εθνικού προβληματισμού στην Ελλάδα (1830-1880)*. Αθήνα, Πολιτιστικό.

Skrzypacz, H., 1978. "Interpreting Material Culture: A view from the other side of the glass". Στο: Quimby, I. (ed.), *Material Culture and the Study of American Life*. New York, Norton and Co., 175-200.

Τουκαλάς, Κ., 1984. "Παράδοση και εκσυγχρονισμός: Μετακίνητα κέντρα εξερεύνησης". Στο: Τσαουσίου, Δ. (επιμ.), *Ελληνισμός και Ελληνικότητα*. Αθήνα, Εστία, 37-48.

Τουκαλάς, Κ., 1987. *Εξέλιξη και Ανταρπαγή. Ο Κοινωνικός Ρόλος των Εκπαιδευτικών Μηχανισμών στην Ελλάδα*. Αθήνα, Θεμέλιο.

Walling, C., 1987. *The Display of Classical Archaeology in Museums: Past, Present, and Future*. MA Thesis, Leicester University, Department of Museum Studies.

Φερέας, Κ., 1988. *Ενάλιος προς το Κόσμο*. Αθήνα, Ν. Πισσάρης.

Χουρμούζιου, Γ., 1984. *Σχόλια στην ελληνική μουσειολογία*. *Επιστημονικό Σχολή*, 16, 15-20.

Χουρμούζιου, Γ., 1987. "Το μουσειολογία στη σύγχρονη κοινωνία". Στο: *Έργο και Λειτουργία μιας Υπηρεσίας για την Προστασία των Μνημείων Στ. Μαρίνου*. Δοκίμο Επιστημονικού ΣΕΑ, Μάρτιος 1984. Αθήνα, ΥΠΠΟ-ΥΠΔ.

1840 και 1850. Θα περίμενε κανείς ότι κατά το β' ήμισυ του αιώνα, όταν το ιδεολογικό δράμα του κράτους είχε επεκταθεί ώστε να συμπεριλάβει και το Βυζάντιο και το σύγχρονο ελληνισμό, η αλλαγή αυτή στάσης θα αντικατοπτριζόταν και στα μουσεία. Αυτό, όμως, δεν συνέβη<sup>55</sup>. Αντίθετα, τα μουσεία διατήρησαν τη στερεοτυπική και βαδίζουσα αίσθηση της συγγένειας με μία μόνο περίοδο του ελληνικού πολιτισμού: την κλασική<sup>56</sup>.

Οι αρχαιότητες αποτελούσαν την απόδειξη αυτής της συγγένειας, είχαν συνεισφέρει προφανώς ιδεολογική και πολιτική αξία. Ήταν η ουσθεντική τους ιστορικότητα που τους έδινε τη συμβολική τους σημασία. Ακολουθώντας την αντίληψη που τις θεωρούσε "ιερά κειμήλια", οι αρχαιότητες – απομονωμένες μέσα στο περιβάλλον του μουσείου – παρουσιάζονταν ως διαχρονικές και αδιαμφισβήτητες αξίες, ως πολιτισμικοί θησαυροί. Μέσα σ' αυτό το ιδεολογικό πλαίσιο θα πρέπει ν' αντιληφθούμε την προσπάθεια δημιουργίας "εμπρετών" εκθέσεων, τέτοιων που να "αριμούν" στην ιστορική και καλλιτεχνική αξία των εκθέσεων. Η εκθήση των αρχαιοτήτων δεν ήταν, επομένως, χωρίς ιδεολογική σημασία. Λόγω του φαινομενικά ουδέτερου τρόπου παρουσιάσεώς τους, οι εκθέσεις ενόχλησαν και προέβουσαν την κυρίαρχη ιδεαλιστική αντίληψη για τις αρχαιότητες και διαιώνιζαν την επίσημη ιδεολογική στάση του κράτους σχετικά με την αρχαιολογική κληρονομιά. Υπ' αυτό το πρίσμα, και σε ό, τι αφορά τον ιδεολογικό τους προσανατολισμό, τα ελληνικά αρχαιολογικά μουσεία της περιόδου 1829-1909 παρέμειναν συντηρητικά.

Ο συντηρητικός αυτός, βέβαια, δεν ερμηνεύεται μόνο με βάση ιστορικά κριτήρια, αλλά φαίνεται ότι είναι κατά κάποιον τρόπο εγγενής σε πολλές κατηγορίες μουσείων. Ο ρόλος των μουσείων, γράφει η Carol Duncan<sup>57</sup>, είναι να ενσχυθούν τη συλλογική γνώση της κοινότητας για τον εαυτό της και για τη θέση της στον κόσμο, αλλά και να συντηρούν στη νιμηνή τις πιο σημαντικές και αποδεκτές αξίες και πεποιθήσεις της κοινότητας. Γι' αυτό τα μουσεία τείνουν να επαναλαμβάνουν οικείες και ευρέως διαδεδομένες απόψεις, και αυτό στην πράξη μεταφράζεται σε συντηρητικές αφηγήσεις. Επιπλέον, όπως πολύ εύστοχα σημειώνει η Susan Pearce, ακριβώς "επειδή οι εκθέσεις πρέπει να είναι αναγνωσιμες από τους επισκέπτες με τον πιο απλό τρόπο... τείνουν να υιοθετούν μία βολική άποψη μέσα από τη γκάμα των επιλογών που έχουν στη διάθεσή τους... Με αυτό τον τρόπο οι εκθέσεις συνήθως καταλήγουν να συντηρούν μια στερεοτυπική άποψη για το παρελθόν<sup>58</sup>.

**Σημειώσεις**

1. Π.χ., τη διαχείριση των αρχαιολογικών πόρων, το σκοπό της αρχαιολογίας ως ερευνητικού πεδίου, την επίσημη άποψη για την ιστορία που προωθεί το εκπαιδευτικό σύστημα, κτλ.
2. Gazd (1993).
3. Το θέμα έχει συζητηθεί πολύ τελευταία. Ενδεικτικά, βλ. Saumarez Smith (1989), Duncan (1995), MacDonald (1998).
4. Meltzer (1981), βλ. και Χουρμούζιου (1984) και (1987).
5. MacDonald (1998, 1).
6. Η ερμηνευτική διαδικασία που κάθε εκθέση επιχειρεί καθώς και ο προβληματισμός για τα μνημεία που κάθε μουσείο και κάθε εκθέση εκτελεί είναι από τα πιο πρόσφατα αντικείμενα συζήτησης στη μουσειολογική βιβλιογραφία. Ενδεικτικά, βλ. Meltzer (1981), Karp (1991), Pearce (1992), Sherman - Rogoff (1994), Greenberg et al. (1996), Henderson - Kasperler (1997), MacDonald (1998). Χρήσιμη συμβολή στην ελληνική βιβλιογραφία αποτελεί το πρόγραμμα άρθρο των Μουλούκι και Μουλουί (1999).
7. Neumann Gurian (1991, 178).
8. Skramstad (1978), Leone (1981), Βλ. επίσης Pearce (1990, 149) και Pearce (1992, 136-43).
9. Το θέμα είναι τερατόιο και μόνο υστερό πορνο να γίνουν στα πλαίσια ενός σύγχρονου άρθρου. Βλ. σχετικά Gazd (1993, 37, 40-51) και Gazd (1994, 51-52), όπου και εκτενέστερη βιβλιογραφία.
10. Η χρήση του παρελθόντος για τη νομομοίηση του παρόντος είναι πολυδιάστατο και πολυσυζητημένο ζήτημα. Ενδεικτικά, βλ. Τουκαλάς (1984, 42), Lowenthal (1985, 40-42), Kristiansen (1992, 13-16).
11. Είναι πασιφανές τα λόγια του Ι. Ρίζου, προέδρου της Αρχαιολογικής Εταιρείας, στα 1838: "Κύριοι, εις αυτούς τους λίθους τους οποίους κατέστησαν ασυγκρίτως πολυτιμότερα παρά τον Άχαιτον και τον Αδάμαντα οι Πρόξεντες, και οι Φεάκι, και οι Ιππότες, και οι Αγοράρατοι, και οι Μύριαις, εις αυτούς τους λίθους χρυσότερον κατά μέγα μέρος την πολιτικήν ημών αναγέννησιν" (ΓΙΑΕ 1838, 34). Άλλα χρόνια αργότερα ο πρόεδρος του πανεπιστημίου Αθηνών, Κ. Φερέας, θα αναφωνήσει: "Καίριος να εννοήση το Έθνος, ότι εις την αρχαιολογίαν κατά μέγα μέρος κρείται την πολιτικήν υπέρτατον όφελον" (Φερέας 1888, 388).
12. Βλ. χαρακτηριστικά Reinach (1883, 139): "La Grèce a été saignée par l'Europe en considération de son passé".
13. Χουρμούζιου (1988, 197).
14. Από τα πολλά σχετικά παραδείγματα αναφέρει τα λόγια του Α. Ραγκαβή: "Κύριοι! Ημέρι οι εγκαυσιμότητες επί τη κληρονομία των λειψάνων της αρχαίας Αμερικής... δεν ήβλεπον λογιστήν της αυτονομίας αυτών... αν ήμια καταπαχθέντες μεταξύ των νέων πεπολιτισμένων εθνών, δεν σπείραμεν την προσοχήν μας και προς τα άρα ταύτα... ανυπόμιστα" (ΓΙΑΕ 1840, 20).
15. Ιδεολογική διαδικασία που ξεκίνησε στα δεκάετια 1840 και 1850 για να αποκομμάσει με την έκδοση της περίοδος (1860-1874) της Ιστορίας του Ελληνικού Έθνους από το Ν. Παπαρηγόπουλο. Ως τότε το Βυζάντιο αντιμετιωτιζόταν ως μια σταγής έκδοσης στην ιστορία του ελληνισμού. Βλ. σχετικά Δημάκη (1977, 477), Κιτρομηνίδης (1984, 32-33), Σκουφίτης (1988, 177-83).
16. Ας μην ξεχνάμε, εξάλλου, ότι η ελληνική αρχαιότητα και ο αρχαιοελληνικός πολιτισμός εξακολουθούν να αποτελούν τα κατεχόμενα "επίσημα" της εθνικής ταυτότητας στις μέρες μας. Αββαΐδης (1987, 63) και οι κατεχόμενα σύμβολα αυτού του πολιτισμού – οι αρχαιότητες – έχουν καθ' ύλην κτήρησι υποστηρίξει για εθνικούς, ιδεολογικούς, πολιτικούς ή ακόμη και διορισματικούς σκοπούς (βλ., π.χ., Μουλουίτης 1988, Hamikis-Yaloufi 1996, Μουλιού 1996).
17. ΑΕ (1837, 13).
18. ΓΙΑΕ (1840, 2).
19. ΓΙΑΕ (1840, 21).
20. ΓΙΑΕ (1859/60, 4).
21. ΓΙΑΕ (1866, 4).
22. ΓΙΑΕ (1888, 46).
23. Πολίτης (1907, 159).
24. Πολίτης (1982, 125).
25. Βλ. π.χ., ΓΙΑΕ (1848, 8), ΓΙΑΕ (1875/5, 5), ΓΙΑΕ (1906, 54).
26. Συλλογή Αρχαιολογικών Νόμων, Διαταγμάτων και Εγκυκλίων. 1886. Αθήνα, Γενική Εφορεία των Αρχαιοτήτων και Μουσείων, 70.
27. Gazd (1993, 64-66).
28. Βλ. Gazd (1993, 333-36).
29. Για να αποφευχθεί η επιβάρυνση του κειμένου με παραπομπές, σημειώνω ότι, από το σημείο αυτό και ως το τέλος της μελέτης όλα τα στοιχεία προέρχονται από το Gazd (1993), εκτός αν δηλώνεται διαφορετική πηγή.
30. Ο όρος "μουσείο" και "συλλογή" χρησιμοποιούνται σχεδόν ως ταυτόσημοι σε όλη τη διάρκεια του 19ου αιώνα, γεγονός που δημιουργεί κάποια σύγχυση. Το κριτήριο για την απόδοση του όρου μουσείο που υιοθέτησε η παρούσα μελέτη ήταν: η ύπαρξη μιας συλλογής, η – κατά το δυνατόν – μοναχική απόκτηση, η ύπαρξη ενός βασικού τρόπου αρχαιοθήκης ή – στοχευμένα ή/και – έκθεσης της συλλογής και η δυνατοποίηση πρόσβασης του κοινού.
31. Το πρώτο μουσείο εκτός ηπειρωτικής Ιβηρικής στη Σπάρτη το 1874.
32. Η πρώτη εβδωμιαία έκθεση ηπειρωτικού ελληνισμού δημοσιοποιήθηκε στα 1877 για τα μουσεία της Αρχαιολογικής Εταιρείας: το πρώτο μόνιμο προσιτικό, ωστόσο, προληφθήσεως στις αρχές του 20ού αιώνα.
33. Η έρευνα δεν περιελάμβανε μουσεία που είχαν ιδρυθεί σε αλύτρωτες (ως το 1909) περιοχές, όπως, π.χ., η Σάμος και, παλαιότερα, η Κέρκυρα.
34. Ο λόγος είναι ευεχέστητος. Βλ. Gazd (1993, 333-36).
35. Βλ. στήν. 24 παραπάνω.
36. Βλ. ΓΙΑΕ (1862, 13), Αθηνών (1881, 322).
37. ΓΙΑΕ (1877/78, 27), ΓΙΑΕ (1880, 28), ΓΙΑΕ (1881, 27), Παρισσοός (1881, 91).



38. ΓΙΑΕ (1879, 22), Παρνασσός (1883, 870), ΓΙΑΕ (1886, Παράρτημα 28), ΓΙΑΕ (1901, 16), ΓΙΑΕ (1906, 57).  
 39. ΓΙΑΕ (1905, 22), ΓΙΑΕ (1907, *passim*).  
 40. Παρνασσός (1883, 88), ΓΙΑΕ (1906, 54).  
 41. Παρνασσός (1881, 91).  
 42. ΓΙΑΕ (1886, 7).  
 43. ΓΙΑΕ (1869, 9), ΓΙΑΕ (1883, 13).  
 44. ΓΙΑΕ (1883, 31).  
 45. Beraha (1988).  
 46. Η χρήση πληροφοριακών πινακίδων μαρτυρείται μόνο για το Εθνικό Αρχαιολογικό Μουσείο, το Νομισματικό Μουσείο και το μουσείο του Αργυροπόλου, αλλά δεν είναι επιβεβαιωμένη για άλλα μουσεία.  
 47. O Michalis (1908, 115), μιλώντας για την εκπαίδευση των αρχαιολόγων στις αρχές του αιώνα, σημειώνει το πρόβλημα των γερμανικών πανεπιστημίων στις αρχαιολογικές σπουδές και παρατηρεί ότι "πολλοί ξένοι, ιδιαίτερα Έλληνες, ήρθαν στα γερμανικά πανεπιστήμια". Η επίδραση της γερμανικής αρχαιολογικής επιστήμης ήταν ιδιαίτερα εμφανής και στην περίπτωση των φιλολογικών σπουδών στην Ελλάδα. Βλ. Κακριδής (1996).  
 48. Η σχετική βιβλιογραφία είναι εκτενέστατη. Ιδιαίτερη χρήση είναι η επισκόπηση του Revner (1976).  
 49. Υπάρχουν, πάντως, περιπτώσεις όπου το ευρωπαϊκό εκδοτικό πρότυπο είναι άμεσα ορατό, όπως, για παράδειγμα, σε κάποιες από τις ε πιβουτες του Εθνικού Αρχαιολογικού Μουσείου.  
 50. Kotsakis (1991, 68).  
 51. Βλ., π.χ., Jenkins (1986), Walling (1987).  
 52. Τσουκαλάς (1987, 550-67).  
 53. Karp (1991, 14).  
 54. Saumarez Smith (1989), Alpers (1991).  
 55. Είναι ενδεικτικό ότι το Βυζαντινό Μουσείο ιδρύθηκε μόλις στα 1914, ενώ το Μουσείο Ελληνικής Λαϊκής Τέχνης στα 1918.  
 56. Πρβλ. Πολίτης (1993).  
 57. Duncan (1995, 103).  
 58. Pearce (1990, 158). Για το ίδιο θέμα βλ. και Coxall (1991, 93).

## The Exhibition of Antiquities in Greece (1829-1909): Ideological Starting-points - Practical Approaches

Dr. Andromache Gazi

A series of questions referring to the ideological approach of the Greek past has been the cause of this research. The special nature of this past in Greece, that is its duration, cultural radiance and international fame, has enriched it with a symbolical meaning. The research covers the period from 1829, when the first Greek archaeological museum was founded, to 1909, a year that signals not only a major change in the political life of Greece, but also a period of inflation in the museums development.

Museum exhibitions offer the ideal field for detecting the ideology of a society and an epoch about the past. The content of the exhibitions can be read in three different ways, as follows: First reading: the exhibition as an esthetic value; second reading: the ideological function of the exhibition; third reading: the exhibition as an ideological proposal.

However, as very aptly Susan Pearce has noted, "the exhibitions tend to adopt the most convenient aspect from a whole range of available choices ..., because they must be easily readable by visitors. In this way the exhibitions usually end up to preserve a standard view and approach of the past".

# ΑΠΟ ΤΗΝ ΙΣΤΟΡΙΑ ΤΗΣ ΑΡΧΑΙΟΛΟΓΙΚΗΣ ΕΠΙΣΤΗΜΗΣ ΣΤΗΝ ΑΝΑΓΝΩΣΗ ΜΟΥΣΕΙΑΚΩΝ ΕΚΘΕΣΕΩΝ ΤΟΥ ΠΑΡΕΛΘΟΝΤΟΣ

Δρ Μάρλεν Μούλιου  
Αρχαιολόγος-Μουσειολόγος

Δεν έχουν περάσει πολλά χρόνια, ουσιαστικά ίσως μόνο μια δεκαπενταετία, από τότε που οι αρχαιολόγοι άρχισαν να μελετούν διεξοδικά και σφαιρικά την ιστορία και την ιδεολογία της ίδιας τους της επιστήμης<sup>1</sup>. Με τις εμπειριστικωμένες μελέτες τους, όμως, έχουν ήδη καταδείξει και επιβεβαιώσει τη συμβολή αυτού του νέου ερευνητικού πεδίου στην κατανόηση του αρχαιολογικού "λόγου", της αρχαιολογικής πράξης και εν τέλει της εκάστοτε προτεινόμενης ερμηνείας των αρχαίων κοινωνιών και του παρελθόντος. Πρόσφατο, επίσης, αλλά εξαιρετικά έντονο υπήρξε το ενδιαφέρον των θεωρητικών του Μουσείου για μια κριτική προσέγγιση του<sup>2</sup>. Οι δικές τους προσπάθειες ανέδειξαν το Μουσείο ως θεσμό με μακρά ιστορία, πολύπλοκες δομές, ερμηνευτικά μέσα και συστήματα επικοινωνίας καθώς και πολιτιστικά και ιδεολογικά καθορισμένη πολιτική που επηρεάζει, αν όχι καθορίζει, το ρόλο και το συντελούμενο έργο του στην κοινωνία μέσα στην οποία λειτουργεί.

Στο πλαίσιο αυτών των εποικοδομητικών επιστημολογικών εξελίξεων στα γνωστικά πεδία της Αρχαιολογίας και της Μουσειολογίας εντάσσεται και η προσπάθεια για τη διεπιστημονική προσέγγιση και τη σε βάθος μελέτη του αρχαιολογικού μουσείου ως οργανισμού όπου συλλέγεται και παρουσιάζεται ο υλικός πολιτισμός αρχαίων κοινωνιών, όπου παράγεται (εκ με-