

38. ΓΙΑΕ (1879, 22), Παρνασσός (1883, 870), ΓΙΑΕ (1886, Παράρτημα 28), ΓΙΑΕ (1901, 16), ΓΙΑΕ (1906, 57).
 39. ΓΙΑΕ (1905, 22), ΓΙΑΕ (1907, *passim*).
 40. Παρνασσός (1883, 88), ΓΙΑΕ (1906, 54).
 41. Παρνασσός (1881, 91).
 42. ΓΙΑΕ (1886, 7).
 43. ΓΙΑΕ (1869, 9), ΓΙΑΕ (1883, 13).
 44. ΓΙΑΕ (1883, 31).
 45. Beraha (1988).
 46. Η χρήση πληροφοριακών πινακίδων μαρτυρείται μόνο για το Εθνικό Αρχαιολογικό Μουσείο, το Νομισματικό Μουσείο και το μουσείο του Αργυροπολίου, αλλά δεν είναι επιβεβαιωμένη για άλλα μουσεία.
 47. Ο Michalis (1908, 115), μιλώντας για την εκπαίδευση των αρχαιολόγων στις αρχές του αιώνα, σημειώνει το πρόβλημα των γερμανικών πανεπιστημίων στις αρχαιολογικές σπουδές και παρατηρεί ότι "πολλοί ξένοι, ιδιαίτερα Έλληνες, ήρθαν στα γερμανικά πανεπιστήμια". Η επίδραση της γερμανικής αρχαιολογικής επιστήμης ήταν ιδιαίτερα εμφανής και στην περίπτωση των φιλολογικών σπουδών στην Ελλάδα. Βλ. Κακριδής (1996).
 48. Η σχετική βιβλιογραφία είναι εκτενέστατη. Ιδιαίτερη χρήση είναι η επισκόπηση του Revner (1976).
 49. Υπάρχουν, πάντως, περιπτώσεις όπου το ευρωπαϊκό εκδοτικό πρότυπο είναι άμεσα ορατό, όπως, για παράδειγμα, σε κάποιες από τις ε πιβουτες του Εθνικού Αρχαιολογικού Μουσείου.
 50. Kotsakis (1991, 68).
 51. Βλ., π.χ., Jenkins (1986), Walling (1987).
 52. Τσουκαλάς (1987, 550-67).
 53. Karp (1991, 14).
 54. Saumarez Smith (1989), Alpers (1991).
 55. Είναι ενδεικτικό ότι το Βυζαντινό Μουσείο ιδρύθηκε μόλις στα 1914, ενώ το Μουσείο Ελληνικής Λαϊκής Τέχνης στα 1918.
 56. Πρβλ. Πολίτης (1993).
 57. Duncan (1995, 103).
 58. Pearce (1990, 158). Για το ίδιο θέμα βλ. και Coxall (1991, 93).

The Exhibition of Antiquities in Greece (1829-1909): Ideological Starting-points - Practical Approaches

Dr. Andromache Gazi

A series of questions referring to the ideological approach of the Greek past has been the cause of this research. The special nature of this past in Greece, that is its duration, cultural radiance and international fame, has enriched it with a symbolical meaning. The research covers the period from 1829, when the first Greek archaeological museum was founded, to 1909, a year that signals not only a major change in the political life of Greece, but also a period of inflation in the museums development.

Museum exhibitions offer the ideal field for detecting the ideology of a society and an epoch about the past. The content of the exhibitions can be read in three different ways, as follows: First reading: the exhibition as an esthetic value; second reading: the ideological function of the exhibition; third reading: the exhibition as an ideological proposal.

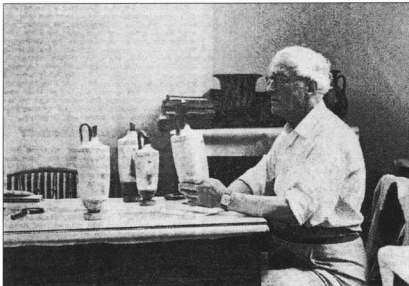
However, as very aptly Susan Pearce has noted, "the exhibitions tend to adopt the most convenient aspect from a whole range of available choices ..., because they must be easily readable by visitors. In this way the exhibitions usually end up to preserve a standard view and approach of the past".

ΑΠΟ ΤΗΝ ΙΣΤΟΡΙΑ ΤΗΣ ΑΡΧΑΙΟΛΟΓΙΚΗΣ ΕΠΙΣΤΗΜΗΣ ΣΤΗΝ ΑΝΑΓΝΩΣΗ ΜΟΥΣΕΙΑΚΩΝ ΕΚΘΕΣΕΩΝ ΤΟΥ ΠΑΡΕΛΘΟΝΤΟΣ

Δρ Μάρλεν Μούλιου
Αρχαιολόγος-Μουσειολόγος

Δεν έχουν περάσει πολλά χρόνια, ουσιαστικά ίσως μόνο μια δεκαπενταετία, από τότε που οι αρχαιολόγοι άρχισαν να μελετούν διεξοδικά και σφαιρικά την ιστορία και την ιδεολογία της ίδιας τους της επιστήμης¹. Με τις εμπειριστικωμένες μελέτες τους, όμως, έχουν ήδη καταδείξει και επιβεβαιώσει τη συμβολή αυτού του νέου ερευνητικού πεδίου στην κατανόηση του αρχαιολογικού "λόγου", της αρχαιολογικής πράξης και εν τέλει της εκάστοτε προτεινόμενης ερμηνείας των αρχαίων κοινωνιών και του παρελθόντος. Πρόσφατο, επίσης, αλλά εξαιρετικά έντονο υπήρξε το ενδιαφέρον των θεωρητικών του Μουσείου για μια κριτική προσέγγιση του². Οι δικές τους προσπάθειες ανέδειξαν το Μουσείο ως θεσμό με μακρά ιστορία, πολύπλοκες δομές, ερμηνευτικά μέσα και συστήματα επικοινωνίας καθώς και πολιτιστικά και ιδεολογικά καθορισμένη πολιτική που επηρεάζει, αν όχι καθορίζει, το ρόλο και το συντελούμενο έργο του στην κοινωνία μέσα στην οποία λειτουργεί.

Στο πλαίσιο αυτών των εποικοδομητικών επιστημολογικών εξελίξεων στα γνωστικά πεδία της Αρχαιολογίας και της Μουσειολογίας εντάσσεται και η προσπάθεια για τη διεπιστημονική προσέγγιση και τη σε βάθος μελέτη του αρχαιολογικού μουσείου ως οργανισμού όπου συλλέγεται και παρουσιάζεται ο υλικός πολιτισμός αρχαίων κοινωνιών, όπου παράγεται (εκ με-



1. John Davidson Beazley (1885-1970), καταλυτική προσωπικότητα στις σπουδές της αρχαίας αγγειογραφίας και στην προσέγγιση της ως Τέχνης. (Πηγή: Το Βήμα, 13.5.1970, σ. 4.)

σα για την παρουσίαση του παρελθόντος και τη δημοσίευσή του έργου της σε ένα ευρύτερο κοινό, όπως είναι, για παράδειγμα, τα μουσεία, οι αναφορές στην έντυπη και ηλεκτρονική δημοσιογραφία, οι τηλεοπτικές παραγωγές, η εκπαίδευση κ.α. Το αρχαιολογικό μουσείο, όμως, αποτελεί ίσως τον πιο βασικό θεσμικό σύνδεσμο μεταξύ αρχαιολογίας και ευρύτερου κοινωνικού συνόλου.⁴

2. Η βαθιά κατανόηση της επιστημολογικής εξέλιξης της αρχαιολογίας όχι μόνο βοηθά στην ιστορική επισκόπηση του αρχαιολογικού μουσείου ως θεσμού (δηλαδή στο Παρελθόν του Μουσείου), αλλά κυρίως οδηγεί στην κατανόηση της σημερινής δομής, μορφής και ιδεολογίας του (στο Παρόν του Μουσείου). Παράλληλα, θέτει τις βάσεις για τη διαμόρφωση νέων θεωρητικών αντιλήψεων περί αρχαιολογικών ερμηνυών και εκθέσεων (στο Μέλλον του Μουσείου). Κατευθύνει τους δημιουργούς αρχαιολογικών εκθέσεων προς την υιοθέτηση μιας νέας, πιο φρέσκιας και πρωτότυπης θεματολογίας, καθώς και στην επιλογή εναλλακτικών μορφών έκφρασης και επικοινωνίας.

3. Στην Ελλάδα η αρχαιολογία είναι επιστήμη με έντονη παρουσία ή, όπως υποστηρίξει γνωστός Έλληνας αρχαιολόγος, είναι επιστήμη "κατ' εσχρήν ελληνική και εθνική"⁵. Δεν χωρεί επίσης αμφιβολία ότι το αρχαιολογικό μουσείο αποτελεί το χαρακτηριστικότερο είδος μουσειακού οργανισμού στο χώρο μας, ταυτόσημο στη συνείδηση πολλών Ελλήνων με την ίδια την έννοια του Μουσείου. Αυτή η ταύτιση γίνεται λόγω της αδιαμφισβήτητης αριθμητικής υπεροχής του αρχαιολογικού μουσείου έναντι άλλων τύπων Μουσείων, αλλά και λόγω της μακράς παράδοσης και του ιδεολογικά σημαίνοντος ρόλου του στο πολιτιστικό και πολιτικό γίγνεσθαι του νεοελληνικού κράτους από την εποχή της σύστασής του και εξής⁶. Επομένως, η ανάγκη για την ανάπτυξη ενός θεωρητικού προβληματισμού με στόχο τη διερεύνηση της σχέσης αρχαιολογίας-αρχαιολογικού μουσείου στη χώρα μας είναι εύλογη και ουσιαστική, αν λάβει κανείς υπόψη του τη διασπορά του μουσειακού αυτού είδους σε όλη την ελληνική επικράτεια και τη δυναμικά πολυδύναμη συμβολή του στα πολιτιστικά και εκπαιδευτικά δρώμενα.

4. Σύμφωνα με σχολιασμό του διαπρεπούς Έλληνα καθηγητή της αρχαιολογίας Γιώργου Χουρμουζιάδη⁷, στα αρχαιολογικά μουσεία της Ελλάδας υπήρχε -τουλάχιστον μέχρι τα μέσα της δεκαετίας του '80, οπότε και διατύπωσε γραφτάς τις απόψεις του για το θέμα- ένα είδος μουσειολογικού προβληματισμού. Το πρόβλημα αυτό, κατά τη γνώμη του, δεν έπρεπε να οριστεί εμπειρικά ως ένα ζήτημα διοικητικής γραφειοκρατίας, πρακτικής ή χρήσης (π.χ. κτηριολογικό, ασφάλεια των συλλογών, ανάγκη σύγχρονου υλικού εξοπλισμού και σύγχρονων μουσειογραφικών τεχνικών, έλλειψη επαρκούς ανθρώπινου δυναμικού, κτλ.). Για τον Χουρμουζιάδη ήταν κυρίως ένα πρόβλημα θεωρίας που εκδηλώνονταν στο γνωστικό επίπεδο από τη στιγμή που αναπτύσσεται η βασική μεθοδολογία της επικοινωνίας μουσείου και κοινού, δηλαδή από τη στιγμή που ο τρόπος παραγωγής της αρχαιολογικής ερμηνείας δομούσε εκθέσεις που δεν προσέφεραν στο κοινό πληροφορίες ελλιπείς, χρήσιμες και μετέξω νοημάτων, με αποτέλεσμα να το απομακρύνει αντί να το προσελκύει στο Μουσείο και τις συλλογές του. Στο ίδιο άρθρο ο συγγραφέας επισημάνει: α) Ότι το μουσειολογικό πρόβλημα δεν είχε ακόμα επίσημα και επιστημονικά εντοπισθεί, και για το λόγο αυτό οι Έλληνες ειδικοί δεν διεθέταν μια θεωρητική περιγραφή του, και β) ότι η ανάλυση του προβλήματος θα έπρεπε "να βασιστεί στην εκτίμηση των αντιλήψεων που συνιστούν τη μουσειολογική θεωρία και προωθούν ανάλογους τρόπους σύνδεσης της θεωρίας αυτής με την πράξη", και αν στην Ελλάδα ποτέ μέχρι τότε "δεν είχε διατυπωθεί μια συγκεκριμένη μουσειολογική θεωρία", και γ) αυτόν τον λόγο ήταν αδύνατος "ο εντοπισμός μουσειακών εκθέσεων που είχαν ξεπεραστεί θεωρητικά"⁸.

5. Επιπλέον, η απομάκρυνση του ελληνικού αρχαιολογικού μουσείου από το κοινό του, που αναφερόταν στα γραπτά του Χουρμουζιάδη, αντικατοπτρίζεται στη γενικότερη αρνητική διάθεση μεγάλης μερίδας Ελλήνων πολιτών να επισκεφθούν τα Μουσεία της χώρας. Δεν είναι υπερβολή να υποστηρίξουμε πως στη συνείδηση του μέσου Έλληνα μεταφορικά σχήματα του τύπου Μουσείο=Μαυσαλειό, ή Μουσείο=Ναός, ή ακόμη Μουσείο=Σχολείο έχουν δράσει καταλυτικά, με αποτέλεσμα να μείνουν λίγα περιθώρια αποδοχής εκ μέρους του για να περάσει ότι το Μουσείο είναι δημοκρατικό και δυναμικό πολιτιστικό κύτταρο με πολλές δυνατότητες για τη δημιουργία πλούσιων εμπειριών σε πολλά επίπεδα (μορφωτικό, ψυχαγωγικό, καλλιτεχνικό, ιδεολογικό, κοινωνικό, ατομικό). Είναι γεγονός πως δεν έχει εκπονηθεί μέχρι σήμερα κάποια συστηματική μελέτη⁹ που διερευνά τις απόψεις της ελληνικής κοινωνίας, των απλών καθημερινών ανθρώπων, για το ιστορικό τους παρελθόν (πρόσ- ιστορικό, κλασικό, βυζαντινό, κ.ο.κ.), την πολιτισμική τους κληρονομιά και τη σημασία της σε ατομικό αλλά και συλλογικό επίπεδο, καθώς και τους τρόπους με τους οποίους οι άνθρωποι ή θα ήθελαν να βιώσουν την επαφή τους με τον αρχαιολογικό υλικό πολιτισμό σε έναν οργανωμένο αρχαιολογικό χώρο, σε ένα μουσείο, κτλ.

ρους των δημιουργών μιας έκθεσης) αλλά και προσλαμβάνεται (εκ μέρους των επισκεπτών μιας έκθεσης) η αρχαιολογική πληροφορία και η προτεινόμενη ερμηνεία.

Η σχέση αρχαιολογίας και μουσειακού "λόγου". Εισαγωγικές παρατηρήσεις

Το πώς συγκεκριμένες αρχαιολογικές θεωρίες, μέθοδοι, πρακτικές και ιδεολογίες, που αναπτύχθηκαν, εφαρμόστηκαν και υποστηρίχθηκαν από την επιστήμη της Αρχαιολογίας και τους εκπροσώπους της, δηλαδή, το πώς ο αρχαιολογικός "λόγος" (έννοια που θα ορίσουμε στη συνέχεια του άρθρου) επιδρά ή και καθορίζει τους τρόπους με τους οποίους το αρχαιολογικό μουσείο (επανα)δομεί, διατάσει, παρουσιάσει και ερμηνεύει το παρελθόν, αποτελεί μια σχέση αιτίας-αποαιτού με ιδιαίτερο ερευνητικό ενδιαφέρον¹⁰, τόσο διεθνώς όσο και για τα δικά μας μουσειακά πράγματα. Το ενδιαφέρον αυτό συνάγεται από διαπιστώσεις όπως οι ακόλουθες:

1. Η αρχαιολογική επιστήμη διαθέτει ποικίλα μέ-

Με αφηρητά τέτοιου είδους επισημάνσεις θα μπορούσε κανείς να επιχειρήσει μια απο-δόμηση, ή απλούστερα μια σε βάθος ανάλυση, των επιστημολογικών, κοινωνικών και ιστορικών καταβολών της μουσειολογικής πραγματικότητας στην Ελλάδα. Προτού, όμως, επιχειρήσουμε μια έστω και σύνομη ανάλυση του θέματος (στα περιορισμένα πλαίσια του άρθρου αυτού), απαραίτητα είναι δύο λόγια περί "λόγου".

Η σχέση αρχαιολογικού και μουσειακού "λόγου". Θεωρητικοί προσανατολισμοί

Όπως αναφέρθηκε εκτενώς σε προηγούμενο άρθρο του αφιερώματος¹⁰, μια σειρά σύγχρονων θεωρητικών αναζητήσεων και προβληματισμών σε διάφορες επιστήμες, όπως της γλωσσολογίας, της λογοτεχνικής κριτικής, της κοινωνιολογίας, επηρέασε αισθητά και εποικοδομητικά γνωστικά πεδία που ασχολούνται με την ερμηνεία και την παρουσίαση της πολιτισμικής παραγωγής, όπως είναι αυτά της αρχαιολογίας και της μουσειολογίας. Αυτή η επιρροή διαφάνηκε, μεταξύ άλλων, στην υιοθέτηση νέων προσεγγίσεων, όπως, για παράδειγμα: η θέση περί της πρακτικής και της διαδικασίας συν-γραφής, ανάγνωσης και ερμηνείας του υλικού πολιτισμού σε διαφορετικές εποχές και κοινωνίες, και από διαφορετικά άτομα: η αναζήτηση εν πρώτοις των επιστημολογικών κανόνων βάσει των οποίων καθορίζεται ο τρόπος παραγωγής και η δομή αρχαιολογικών αρχείων και μουσειακών εκθέσεων· η αντίληψη για την ιστορικότητα και επομένως για την υποκειμενικότητα, τον ερμηνευτικό πλουραλισμό και την ανάγκη αυτο-εξέτασης της αρχαιολογικής επιστήμης και της σπουδής περί μουσείων, κ.ά. Σ' αυτό το πλαίσιο της μελέτης αρχαιολογίας και μουσείων, η χρήση της έννοιας του "λόγου" (μεταφραζόμενη από την αγγλική λέξη *discourse*) είναι κομβικής σημασίας. Ουσιαστικά εκφράζει όλο το νέο ερευνητικό πνεύμα, τόσο στην θεωρητική όσο και στην πρακτική του διάσταση. Ο ορισμός των Michael Shanks και Ian Hodder, θεμελιώδης της ερμηνευτικής αρχαιολογίας (Shanks & Hodder 1995: 24, Shanks 1996: 103-104), είναι πολύ περιεκτικός¹¹ και αξίζει μια εκτενή μνεία:

«Ο λόγος είναι μια θεμελιώδης έννοια, η οποία κατευθύνει την προσοχή μας όχι τόσο στο περιεχόμενο αλλά κυρίως στον τρόπο με τον οποίο συν-γράφεται ή λέγεται κάτι, καθώς και στις κοινωνικές και ιστορικές συνθήκες που πλαισιώνουν αυτή τη διαδικασία συν-γραφής και αφήγησης. Ο όρος "λόγος" μπορεί να θεωρηθεί ότι δηλώνει ετερογενείς δικτυώσεις και τεχνο-λογίες πολιτιστικής παραγωγής, οι οποίες διευκολύνουν και θέτουν τα πλαίσια μέσα στα οποία μπορούν να γίνουν δηλώσεις, να γράφονται κείμενα, να επιχειρούνται ερμηνείες, να εξελίσσεται η γνώση, κ.ο.κ. Ο "λόγος" είναι μια έννοια που αφορά ταυτόχρονα και συναποτελείται από ανθρώπους, κτήρια, θεσμούς, κανόνες, αξίες, επιθυμίες, ιδέες και μέσα. Όλα αυτά είναι διατεταγμένα σύμφωνα με συστήματα και κριτήρια ένταξης και αποκλεισμού, τα οποία ορίζουν ότι ορισμένοι άνθρωποι θα γίνουν δεκτοί, ενώ άλλοι όχι, ότι ορισμένες δηλώσεις θα επικυρώνονται ως νόμιμες (και ορθές), ενώ άλλες θα απορρίπτονται ως ανάξιτες σχολασμού... Ο "λόγος" συμπεριλαμβάνει μέσα διάδοσης μηνυμάτων και χρησιμοποιεί ρητορικά σχήματα. Ολόκληρα αρχεία δομούνται βάσει ενός συγκεκριμένου "λόγου" για να προσφέρουν δεδικασμένα σημεία αναφοράς. Μετα-αφηγήσεις και θεωρητικοί προσανατολισμοί υποφοσκούν στο βάθος θέτοντας κάποια γενικά πλαίσια προσανατολισμού και νομιμοποίησης».

Αν δεχθούμε ότι αυτός ο ορισμός περιγράφει το επιστημολογικό οικοδόμημα της αρχαιολογίας, τότε μπορούμε να ισχυριστούμε ότι και το αρχαιολογικό μουσείο¹² έχει τον αντίστοιχο δικό του "λόγο", που είναι αμάλαγμα ποιητικής (δομής και φυσιογνωμίας) και πολιτικής (ιδεολογίας). Χαρακτηρίζεται δε από την παρουσία ανθρώπων και αντικειμένων, κτηρίων, κανόνων και μεθόδων διάταξης των πραγμάτων, αξιών και μέσων.



2. Η επιρροή της μεθοδολογίας που Beazley στη μουσειακή παρουσίαση της αρχαίας ελληνικής αγγειογραφίας (Εθνικό Αρχαιολογικό Μουσείο), (Φωτογρ. Μ. Μούλιου.)

Βιβλιογραφία

- Ανδρέου, Γ. (1989): Τα παιδιά της Αντιγόης. Μνήμη και ιδεολογία στην Νεώτερη Ελλάδα, Αθήνα: Καστανιώτης.
- Aralati, K.W. (1990): "Fact and Artifact: Texts and Archaeology", *Hermathena*, vol.148: 45-67.
- Bal, M. (1996): "The Discourse of the Museum", στους Greenberg & Ferguson & Nairne 1996: 218.
- Bennett, T. (1995): *The Birth of the Museum*, London: Routledge.
- Boswell, D. & Evans, J. (eds.): *Representing the Nation: A Reader. Histories, heritage and museums*, London: Routledge.
- Cardige, P. (1986): "A new Classical Archaeology", *Times Literary Supplement*, 12 September: 1011-1012.
- Christenson, A.J. (ed) (1989): *Tracing Archaeology's Past: the Historyography of Archaeology*, Carbondale and Edwardsville: Southern Illinois University Press.
- Culham, P. & Edmunds, L. (eds) (1989): *Classics, a Discipline and Profession in Crisis*, New York.
- Dyon, S.L. (1981): "A Classical Archaeologist's Response to the New Archaeology", *Bulletin of American Schools of Oriental Research*, 242:7-13.
- Dyon, S.L. (1989a): "The Role of Ideology and Institutions in Shaping Classical Archaeology in the Nineteenth and Twentieth Centuries", στον Christenson 1989: 127-135.
- Dyon, S.L. (1989b): "Complicity and Crisis in late Twentieth Century Classical Archaeology", στους Culham & Edmunds 1989: 211-220.
- Dyon, S.L. (1993): "From New to New Age Archaeology: Archaeological Theory and Classical Archaeology - A 1990s Perspective", *American Journal of Archaeology*, 97: 195-206.

3. Η "αρχαιολογία του θανάτου" ιδιαιτέρως στο Μουσείο ως Τέχνη. (Αρχαιολογικό Μουσείο Κεραμεικού). (Φωτογραφία Μ. Μουλιού.)



Η σχέση αρχαιολογικού και μουσειακού "λόγου" στην Ελλάδα. Ερευνητικές κατευθύνσεις

Για παράδειγμα, η διερεύνηση της ιστορίας, φύσης και δομής (ποιητικής), καθώς και της πολιτιστικής σημασίας (πολιτικής) των μουσειακών εκθέσεων της κλασικής αρχαιότητας στην μεταπολεμική Ελλάδα είναι δυνατόν να βοηθήσει στη κατανόηση του θεσμού και του "λόγου" του ελληνικού αρχαιολογικού μουσείου¹³. Αυτό μπορεί να επιτευχθεί έχοντας ως γνώμονα και βάση τα συμπεράσματα που προκύπτουν από τη μελέτη της ιστορίας, του "λόγου" της κλασικής αρχαιολογίας, όπως αυτή διαμορφώθηκε στο διεθνή χώρο αλλά και στην Ελλάδα. Είναι σκόπιμο να επιστημονούμε ότι η κλασική αρχαιολογία είναι ένα γνωστικό πεδίο με επιστημολογική παράδοση άνω των διακοσίων χρόνων, με πολυπληθή επιστημονική κοινότητα, με μνημειώδεις ερευνητικό κεφάλαιο από πλείυρα ευρημάτων αλλά και δημοσιευμένων εργασιών, με αδιαφιλονίκητο γόητρο και με ιδεολογικές προεκτάσεις τόσο στην Ελλάδα όσο και στο εξωτερικό (π.χ., υπέρτατες αξίες της κλασικής παράδοσης και της πολιτισμικής κληρονομιάς, ο ρόλος της κλασικής αρχαιολογίας και των κλασικών ιδεών στη διαμόρφωση της ελληνικής εθνικής αλλά και της ευρωπαϊκής και ευρύτερα δυτικής πολιτισμικής ταυτότητας, κτλ.). Η ιστορία και ο "λόγος" της κλασικής αρχαιολογίας έχει αρχίσει, άλλωστε, τα τελευταία χρόνια να μελετάται¹⁴ με ιδιαίτερο ζήλο, καθώς θεωρείται ότι "προσφέρει πλούσιο υλικό για τις σύγχρονες σπουδές της πολιτισμικής κληρονομιάς για την ευρωπαϊκή κληρονομιά, την ελληνική κληρονομιά, την παγκόσμια κληρονομιά, εν τέλει την ίδια την κληρονομιά της αρχαιολογίας, δεδομένου του ρόλου που έπαιξαν οι κλασικές αρχαιότητες στην ιστορία της αρχαιολογικής επιστήμης"¹⁵ και κατ' επέκταση στην ιστορία της ευρωπαϊκής συλλεκτικής δραστηριότητας, στη διαμόρφωση και εξέλιξη του Αρχαιολογικού Μουσείου διεθνώς.

Ο χρονικός ορίζοντας της ελληνικής μεταπολεμικής περιόδου (1949 και εξής) είναι πρόσφορος για τη διερεύνηση της σχέσης μεταξύ αρχαιολογικού και μουσειακού "λόγου" στην Ελλάδα. Προσφέρει τη δυνατότητα επισκόπησης ενός ευρέως, χρονολογικά, φάσματος μουσειακών εκθέσεων της κλασικής αρχαιότητας, τόσο παλαιότερων όσο και πιο πρόσφατων. Παράλληλα, κάνει δυνατή την αποτίμηση του αν και κατά ποσό σημειώνονται μεταβολές στον τρόπο "θέσης", "ανάγνωσης" ή προσέγγισης (επιστημολογικής, αισθητικής, ιδεολογικής ή άλλης) των κλασικών αρχαιοτήτων από τους δημιουργούς των εκθέσεων αυτών. Άλλωστε, η λήξη του Δεύτερου Παγκοσμίου και του Εμφυλίου πολέμου στην Ελλάδα σηματοδοτεί μια νέα εποχή για τα Μουσεία της χώρας, εφόσον η έναρξη των πολεμικών συγκρούσεων είχε προηγουμένα φέρει την "Αρχαιολογική Υπηρεσία...στην παράλογη θέση να καταστρέφει το έργο, που γενιές Ελλήνων αρχαιολόγων είχαν δημιουργήσει"¹⁶, προβάλλοντας στην αναγκαστική απόκριση, ασφάλιση και επομένως διάλυση των εκθεμάτων των αρχαιολογικών μουσείων του Κράτους.

Το θεματικό και τυπολογικό πλαίσιο, μέσα στο οποίο πρέπει να κινηθεί κανείς προκειμένου να δομηθεί αν στέρεο θεωρητικό πρόβλημα για τη σχέση της αρχαιολογίας με τη μουσειακή πρακτική, είναι επίσης ευρύ. Η απόδειξη του βοηθείται με τη συλλογή και την ανάλυση αντιπροσωπευτικών "δειγμάτων" μεταπολεμικών αρχαιολογικών εκθέσεων, που διακρίνονται στις ακόλουθες κατηγορίες: α) Τα Εθνικά Μουσεία, τα οποία λειτουργούν μεταφορικά ως εθνικοί "Ιερόι Χώροι" όπου φυλάσσονται και θαυμάζονται αντικείμενα της αρχαιο-ελληνικής υψηλής τέχνης. β) Τα Μουσεία Αρχαιολογικών Χώρων, τα οποία, ως ερμηνευτές της ιστορίας δοξασιμένων τόπων και μνημίων του αρχαιο-ελληνικού πολιτισμού, φέρουν τις δικές τους πολυδιάστατες εννοιολογικές αξίες (αισθητικές, συμβολικές, επιστημολογικές, οικονομικές κτλ.) και εκπέμπουν τα δικά τους ιστορικά και ιδεολογικά μηνύματα. γ) Τα Τοπικά Μουσεία, τα οποία μπορούν να αποτελέσουν κέντρα παραγωγής και διάδοσης της τοπικής ιστορίας όπως και ενδυνάμωσης της πολιτισμικής ταυτότητας μιας ή περισσότερων τοπικών κοινοτήτων. δ) Τα Μουσεία Ιδιωτικών Συλλογών Αρχαίας Τέχνης, τα οποία παρουσιάζουν τις προσωπικές συλλογές συγκεκριμένων ατόμων, και τα οποία μέσα από αυτές έχουν τη δυνατότητα ν' αφηγηθούν ενδιαφέρουσες ιστορίες για την αξιολόγηση του υλικού πολιτισμού της κλασικής αρχαιότητας και για τις συλλεκτικές τάσεις και προτιμήσεις, όπως αυτές μεταβάλλονται με το πέρασμα των χρόνων¹⁷. ε) Τα Πανεπιστημιακά Αρχαιολογικά Μουσεία, τα οποία μπορούν ν' αποτελέσουν σημεία αναφοράς για τη φύση και τις προοπτικές της πανεπιστημιακής αρχαιολογικής εκπαίδευσης στην Ελλάδα. Επιπλέον, τα Μουσεία αυτά διαθέτουν συλλογές εκμαγιών μοναδικές στην Ελλάδα, και επομένως μπορούν να προσφέρουν ενάουσματα για τη μελέτη των μεταβαλλόμενων εκπαιδευτικών τάσεων που επικράτησαν στο χώρο των Κλασικών Σπουδών και της αρχαιο-ελληνικής τέχνης, αφηγούμενα την ιστορία της αξιολόγησης των συγκεκριμένων συλλογών διά μέσου των αιώνων. στ) Τις προσωρινές (μικρής χρονικής διάρκειας) εκθέσεις κλασικών αρχαιοτήτων, οι οποίες, λόγω θεματικής ποικιλίας, αποτελούν πιο ευαίσθητο βάρομετρο των αλλαγών που επιτελούνται στην κλασική αρχαιολογία και την ελληνική μουσειολογία. ζ) Τις περιόδους στο εξωτερικό εκθέσεις κλασικών αρχαιοτήτων, οι οποίες μπορούν να ερμηνευθούν ως πολιτισμικοί προεβθετές της χώρας μας στο εξωτερικό, επιβάλλοντας έτσι τη μελέτη των συνάκτορων ιδεολογικών προεκτάσεων που συνδέονται ο ρόλος αυτός¹⁸.

Αυτή η κατηγοριοποίηση στοιχείων στην κριτική ανάλυση του ελληνικού αρχαιολογικού μουσείου,

συνδεδεγμένης την ουσιαστικά με την εξέταση διαφόρων θεμάτων, όπως: ο κλασικισμός και η κλασική παράδοση, η ιδέα περί υψηλής τέχνης και λογικής, η αισθητική κρίση, οι κλίμακες αξιών και οι μηχανισμοί αξιολόγησης του υλικού πολιτισμού, η πολιτιστική οικειοποίηση του παρελθόντος, η πολιτιστική πολιτική του κλασικού παρελθόντος στο παρόν, ο εθνικός και ο κοινωνικο-πολιτικός ρόλος της αρχαιολογίας, η διαμόρφωση της εθνικής και ευρωπαϊκής συνείδησης και ταυτότητας, κτλ.

Η Κλασική Αρχαιολογία και η δόμηση του κλασικού παρελθόντος στο Μουσείο. Η παρδδοση

Σύμφωνα με τον παραδοσιακό ορισμό του Κλασικού Λεξικού της Οξφόρδης¹⁹, η "κλασική αρχαιολογία είναι επιστήμη που μελετά τον αρχαίο ελληνικό και ρωμαϊκό κόσμο χρησιμοποιώντας τεκμήρια άλλου είδους, πέραν των γραπτών πηγών" το κύριο ενδιαφέρον της επικεντρώνεται στα υλικά κατάλοιπα και τα απτά αντικείμενα...Ο παραδοσιακός ρόλος της κλασικής αρχαιολογίας είναι η παρουσίαση και μελέτη των διαφορετικών κατηγοριών καλλιτεχνικών προϊόντων, ενώ η μελέτη των καλών τεχνών και της αρχιτεκτονικής καθιερώθηκαν ως τα κύρια ερευνητικά της πεδία²⁰. Ο όρος "κλασικός/ή" είναι όρος συμβατικός, ο οποίος χρησιμοποιήθηκε από τη διεθνή ακαδημαϊκή κοινότητα αλλά και την κοινωνία, όχι μόνο για να δηλώσει τα χρονολογικά ερευνητικά όρια ενός γνωστικού τομέα, αλλά και για να σημειώσει συνεκδοχικά σύνθετες έννοιες, όπως λ.χ. εκείνες του "άνωτερου" και του "καλού", σε όλα σχεδόν τα πεδία, είτε της λογοτεχνικής, καλλιτεχνικής και τεχνολογικής παραγωγής, είτε της πολιτικής οργάνωσης και των πολιτιστικών δομών, είτε της φιλοσοφικής θεωρήσης και της ηθικής.

Η κλασική αρχαιολογία, με τη σειρά της, διαμορφώθηκε, εν πολλοίς, υπό το πρίσμα της θέσης ότι ο υλικός πολιτισμός που μελετούσε ήταν ανώτερος, πρότυπος, και μονοδικός, άρα και η δική της θέση στο ευρύτερο επιστημολογικό οικοδόμημα της αρχαιολογίας ήταν θέση γοήτρου και υπεροχής²¹. Ο Johann Joachim Winckelmann (1717-1768), ο θεμελιωτής της κλασικής αρχαιολογίας και ο άνθρωπος που "επιτόνησε την αρχαία Ελλάδα ως αντικείμενο για ειδωλοποίηση και λατρεία"²², καθιέρωσε μια τόσο στενή σχέση μεταξύ κλασικής αρχαιολογίας και ιστορίας της τέχνης, ώστε αυτοί οι δύο κλάδοι να συγχέονται συχνά, ακόμη και σήμερα, σε ζητήματα οριοθέτησης, θεωρίας και πράξης.

Στη συνέχεια της ιστορικής της πορείας, και υπό το πλέγμα άλλων επιστημολογικών εξελίξεων²², η κλασική αρχαιολογία ανέπτυξε στόχους που επικεντρώνονται, μεταξύ άλλων:

1. στην αναγνώριση, καταγραφή, έμπειρη (και επομένως αντικειμενική) περιγραφή και δημοσίευση σημαντικών μνημείων της αρχαιότητας;
2. στη χρονολογική εξέλιξη έργων της αρχαιο-ελληνικής τέχνης (π.χ. γλυπτικής και κεραμικής) μέσα από μια συστηματική ανάλυση της εξέλιξης του στυλ τους, καθώς και στην κατάταξη τους σε ομάδες που καθορίζονται από το είδος, το σχήμα, τη χρονολόγηση, το εργασιολογικό, τη σχολή παραγωγής, το "χέρι του δημιουργού" (ζωγράφου ή γλύπτη, ανάλογα με το είδος), κτλ. Βασικά μεθοδολογικά εργαλεία ήταν η παρατήρηση και η συλλογή αντικειμενικών δεδομένων, τα οποία θα έπρεπε να προέρχονται από το ίδιο το αντικείμενο ή από άλλες ειδολογικές ομάδες με συγγενή χαρακτηριστικά, θεματικές απεικονίσεις κτλ. Για παράδειγμα, η μελέτη της κλασικής αττικής αγγειογραφίας από τον John Davidson Beazley²³ (1885-1970) καθόρισε, με καταλυτικό τρόπο, το ερευνητικό πλαίσιο μέσα στο οποίο νέες μεθόδους και υποστηρίξεις του επιστημολογικού του μοντέλου προσέγγισαν αυτή τη σημαντική, από άποψη ποσότητας αλλά και ποιότητας, κατηγορία του κλασικού υλικού πολιτισμού. Το μοντέλο, επηρεασμένο από αντίστοιχες προσεγγίσεις στην ιστορία της Τέχνης²⁴, υποστήριξε ότι η παρατήρηση συγκεκριμένων ανατομικών ή άλλων σχεδιαστικών λεπτομερειών στην παραστάση του εκάστοτε αγγείου θα οδηγούσε στην αναγνώριση του δημιουργού/ζωγράφου, του και κατ'έπαιχτο στη χρονολογική ένταξη του αντικειμένου στο σώμα (corpus) της ευρύτερης αγγειογραφικής παραγωγής.
3. Στη διαμόρφωση αυτού του είδους της εδωμοσύνης (connopiseshurship) δεν υπήρχαν σαφώς πολλά περιθώρια για θεωρητικές κοινωνιολογικές, ανθρωπολογικές προσεγγίσεις και ερμηνείες σχετικά με τα κοινωνικο-οικονομικά, δημιουργικά ή/και ιδεολογικά συμφοραζόμενα, μέσα από τα οποία προέκυπταν τα προς μελέτη αρχαιολογικά αντικείμενα.

3. Η κλασική αρχαιολογία, επίσης, έδωσε έμφαση στην πραγμάτευση επιλεγμένων θεμάτων, με τη βοήθεια των σωζόμενων (αλλά και συχνά μεροληπτικών²⁵) γραπτών πηγών και της ανασκαφικής έρευνας, που είχαν μάλλον να κάνουν με δοξασμένους τόπους της κλασικής αρχαιότητας και του αρχαίου δημόσιου βίου (π.χ. γνωστά αρχαία ιερά, αρχαίες ἀγορές), δίνοντας αντίστοιχη προσοχή στη μελέτη επιλεκτών μορφών της πολιτιστικής τους παραγωγής (π.χ. μνημειακή αρχιτεκτονική, έσοχα δείγματα γλυπτικής και μικροτεχνίας, κ.α.).

Με αφορμή τα παραπάνω, μπορούμε να θυσιάσουμε ότι στο παρελθόν η κλασική αρχαιολογία θεωρήθηκε κλάδος βοηθητικός της ιστορίας²⁶, με συνέπεια ανασκαφικά αποτελέσματα να παρουσιάζονται μερικές φορές υπό μορφή παραδοσιακών ιστορικών αφηγήσεων, όπου τα αντικείμενα χρησιμοποιούνται απλώς για να ενκοινωγραφίσουν μια ιστορία από το παρελθόν. Ο Anthony Snodgrass, σπουδαία φυσιογνωμία της σύγχρονης κλασικής αρχαιολογίας, μίλησε πριν από μερικά χρόνια για τη "θεκτική πλάνη"²⁷ της επιστήμης, η οποία προκύπτει συχνά από την αντίληψη ότι το αρχαιολογικό ορατό και αξιοσημείωτο είναι κατ' ανάγκη και σημαντικό, όταν μάλιστα σχετίζεται με το εκάστοτε σπουδαίο ιστορικό γεγονός που αναγράφεται στις πηγές.

4. Η ανασκαφική έρευνα κλασικών τόπων στηριζόταν σε ένα μεθοδολογικό σύστημα που έγκρινοσε από τη μελέτη των αρχαίων πηγών και περνούσε σταδιακά στη συλλογή στοιχείων από τις πρώτες ανασκαφικές απόπειρες στον εκάστοτε χώρο, στη μυθολογική παράδοση, στην τοπογραφία, στη συστηματική ανασκαφή, στην οργάνωση του ανασκαφικού αρχείου μέσω της αντικειμενικής καταγραφής των ανασκαφικών δεδομένων και τελικά (αν και όχι πάντοτε) στην ερμηνεία. Η εναλλακτική παραγωγική μέθοδος έρευνας, που στηριζόταν στη "θεωρία - το πείραμα - την επαλήθευση - τη δημιουργία ενός ερμηνευτικού μοντέλου", δεν βρήκε την ίδια αποδοχή και εφαρμογή.

Υπό το πρίσμα τέτοιων προσεγγίσεων, η παραδοσιακή κλασική αρχαιολογία δεν λειτουργήσει, όσο θα άρμοζε, ως κοινωνική επιστήμη, με συνθέτους θεωρητικούς προβληματισμούς, και έτσι δεν μπόρεσε "να κατανοήσει τη συνθήκη κάτω από τις οποίες ζούσε η πλειοψηφία των ανθρώπων της κλασικής εποχής, καθώς και της κοινωνικές διαδικασίες στις οποίες υποκείμενο"²⁸.

¹⁹ - Dyon, S.L. (1998): *Ancient Marbles to American Shores. Classical Archaeology in the United States*. Philadelphia: University of Pennsylvania Press.

²⁰ - Elsner, J. (1990): "Significant details: systems, certainties and the art-historian as detective". *Antiquity*, 64: 350-2.

²¹ - Gazi, A. (1995): *Archaeological Museums in Greece (1829-1990): The display of archaeology, Αδμιοσημείο Διδοκητοική Διδοκήση*. Τμήμα Μουσείων Σπουδών, Παιδείας του Leicester, Αγγλία.

²² - Gazi, A. (1994): "Archaeological museums and displays in Greece (1829-1990): A 'ritual' paradigm", *Museological Review*, 1(1): 50-69.

²³ - Ginzburg, C. (1983): "Clues: Morelli, Freud, and Sherlock Holmes", 81-118 στο συγρ. Eco, U. & Sebeok, T.A. (eds): *The sign of three: Dupin, Holmes, Peirce*. Bloomington: Indiana University Press.

²⁴ - Greenberg, R. & Ferguson, B.W. & Nairne, S. (eds) (1996): *Thinking about Exhibitions*. London and New York: Routledge.

²⁵ - Hamiaux, Y. & Yalour, E. (1996): "Antiquities as symbolic capital in modern Greek society", *Antiquity*, 70: 117-129.

²⁶ - Hammond, N.G.L. & Scullard, H.H. (1970): *Oxford Classical Dictionary*. Oxford: Clarendon Press, 2nd edition.

²⁷ - Herzfeld, M. (1982): *Ours once more: folklore, ideology and the making of modern Greece*. Cambridge: Cambridge University Press.

²⁸ - Hooper-Greenhill, E. (1992): *Museums and the Shaping of Knowledge*. London: Routledge.

²⁹ - Jenkins, R. (1991): *Dignity and decadence: Victorian Art and the Classical Inheritance*, Harper Collins Publishers, New York.

³⁰ - Kaplan, F.E.S. (ed.) (1994): *Museums and the Making of "Ourselfs": The role of objects in National Identity*. London and New York: Leicester University Press.

³¹ - Kardulias, N. (1994): "Preface", *xix-xviii*, στο Kardulias, N. (ed.) (1994): *Archaeology at the Site: Regional Studies in the Aegean Area*, University Press of America.

³² - Kiriomidis, P.M. (1985): "The Last Battle of the Ancients and Moderns: Ancient Greece and Modern Europe in the Neohellenic Revival", *Modern Greek Studies Yearbook*, 1: 79-91.

³³ - Κόνκου, Α. (1977): *Η μέριμνα για τις αρχαιότητες στην Ελλάδα και τα πρώτα Μουσεία*, Αθήνα: Εμπόρι.

³⁴ - Kotsakis, K. (1991): "The powerful past: Theoretical trends in Greek archaeology 65-90", στον Hodder, I. (ed.) (1991): *Archaeological Theory in Europe*, London: Routledge.

³⁵ - Lowenthal, D. (1988): "Classical antiquity as national and global heritage", *Antiquity* 62: 726-35.

³⁶ - Macdonald, S. & Fyfe, G. (eds) (1996): *Theorizing Museums*, Oxford: Blackwell Publishers/The Sociological Review.

³⁷ - MacDonnell, D. (1986): *Theories of Discourse, An Introduction*. Oxford: Basil Blackwell.

³⁸ - Morris, I. (1994): "Archaeologies of Greece", 8-47, στον Morris, I. (ed.) (1994): *Classical Greece: Ancient histories and modern archaeologies*, *New Directions in Archaeology*, Cambridge: Cambridge University Press.

³⁹ - Μουλιού, Μ. (1995): "The writing of archaeology in post-war Greece: The case of newspaper narratives", *Αδμιοσημείο Μελέτη, Ετήσιο Συνέδριο του Συλλόγου των Ευρωπαίων Αρχαιολόγων (European Association of Archaeologists)*, Santiago de Compostela, 20-24.9.95.

⁴⁰ - Μουλιού, Μ. (1996): "Ancient Greece, its Classical Heritage and the Modern

Greeks: Aspects of Nationalism in Museum Exhibitions', 174-199, στους Atkinson, J.A., & Banks, I., & Sullivan, J. O. (eds) (1996). *Nationalism and Archaeology*. Glasgow: Cruithne Press.

- Moulou, M. (1997a): 'Greek private collecting of classical antiquities and the museum: Two collectors, two museums and their tales', 13-26, στους Denford, G.T. (ed.): *Representing Archaeology in Museums, The Museum Archaeologist* Vol. 22. Society of Museum Archaeologists.

- Moulou, M. (1997b): 'The "Writing" of Classical Archaeology in Post-War Greece: The Case of Museum Exhibitions and Museum Narratives', *Αθήμιση Διδακτορική Διατριβή*, Τμήμα Μουσικών Σπουδών, Πάντειο Παισιό Λεστέρι, Αθήνα.

- Μούλιου, Μ. & Μούλιου, Α. (1999): 'Μουσειακές εκθέσεις: Ερμηνευτικές προσεγγίσεις στη μουσειολογική θεωρία και πρακτική', *Αρχαιολογία και Τέχνη*, 18, 6-18.

- Pearce, S. (1992): *Museums, Objects and Collectors: A Cultural Study*, Leicester & London: Leicester University Press.

- Pearce, S. (ed.) (1994): *Museums and the Appropriation of Culture*, *New Research in Museum Studies, An International Series*, No. 4, London and Atlantic Highlands, N.J.: The Athlone Press.

- Pearce, S. (1995): *On Collecting: An Investigation into Collecting in the European Tradition*, London: Routledge.

- Πετρόκος, Β. (1982): *Δόκιμο για την Αρχαιολογία*, Ημερησία, Αθήνα: Υπουργείο Πολιτισμού και Επιστήμης.

- Πετρόκος, Β. (1983): 'Αιρέματα. Τα αρχαία της Ελλάδος κατά τον πόλεμο 1940-1944', *Ο Μένειος*, 31, 89-102.

- Πετροπούλου, J. J. (1978): 'The Modern Greek State and the Greek Past', 163-176, στους Vionis, S., Jr. (ed) (1978). *The Past as Festival and Modern Greek Culture*, Vol. 1, Malibu: Undena Publications.

- Πολίτης, Α. (1993): *Ρομαντικά χρόνια: Ιδεολογία και νοοτροπία στην Ελλάδα του 1830-1850*, Ε.Μ.Ν.Ε.-Μνήμων, Αθήνα.

- Potts, A. (1994): *Flesh and the Ideal: Winckelmann and the Origins of Art History*, New Haven: Yale University Press.

- Renfrew, C. (1980): 'The Great Tradition versus the Great Divide: Archaeology as Anthropology?', *American Journal of Archaeology*, 84: 287-298.

- Shanks, M. (1996): *Classical Archaeology of Greece: Experience of the discipline*, London: Routledge.

- Shanks, M., & Tilley, C. (1992): *Reconstructing Archaeology, Theory and Practice* (2nd ed.), London: Routledge.

- Shanks, M., & Hodder, I. (1995): 'Processual, postprocessual and interpretive archaeologies', 3-29, στους Hodder, I., Shanks, M., Alexandri, A., Buchli, V., Carman, J., Last, J., Lucas, G. (eds) (1995): *Interpreting Archaeology, Finding Meaning in the Past*, London: Routledge.

- Sherman, D.J., & Rogoff, I. (eds) (1994): *Museum Culture, Histories, Discourses, Spectacles*, London: Routledge.

- Snodgrass, A.M. (1963): *Archaeology*, 137-194, στον Crawford, M. (ed.), *The Sources of History: Studies in the Uses of Historical Evidence*, Cambridge: Cambridge University Press.

- Snodgrass, A.M., & Chippindale, Ch. (1968): 'Classical matters', *Antiquity*, 62: 724-725.

- Svoronos, N. (1985): 'Towards Nationhood, the survival of the

5. Όσο για το ιδεολογικό πλαίσιο μέσα στο οποίο αναπτύχθηκε η κλασική αρχαιολογία, αυτό είναι εξαιρετικά σύνθετο, με πολλαπλές και ενδιαφέρουσες προεκτάσεις, οι οποίες σαφώς χρήσιμες και έχουν ήδη τύχει εκτενούς ανάλυσης²⁹. Ας μνημονεύσουμε μερικά από τα ιδεολογικά "σύστηματα"³⁰ που σχετίζονται με το ερευνητικό αντικείμενο της κλασικής αρχαιολογίας (δηλαδή τις κλασικές αρχαιότητες), και το δόξο, την αίγλη ή ακόμα και τη λατρεία με την οποία η κλασική αρχαιολογία περιβλήθηκε στο πέρασμα των χρόνων: η συγκρότηση του νεοελληνικού κράτους, η διαμόρφωση της εθνικής συνείδησης και ταυτότητας των Νεοελλήνων, ο προσδιορισμός της έννοιας της ελληνικότητας, η ιδέα της αδιάσπαστης ιστορικής συνέχειας του ελληνικού έθνους σε όλα τα μήκη και πλάτη του σύγχρονου ελληνικού κράτους, η σύγχρονη αναζήτηση (από τα τέλη του 18ου αιώνα μέχρι και εξής) της ευρωπαϊκής ταυτότητας και γενικώς των πολιτισμικών καταβολών του δικού πολιτισμού, η ανάπτυξη του ευρωπαϊσμού, η ισότιμη ένταξη του ελληνικού κράτους στην ευρωπαϊκή οικογένεια των εθνών, κτλ.

Όλα όσα προαναφέραμε δίνουν ένα στίγμα για τη φουσιοναμία της παραδοσιακής κλασικής αρχαιολογίας και ένα ένασμα για να σκεφθούμε το ρόλο που έπαιξε στην επιλογή συγκεκριμένων τρόπων δόμησης της κλασικής αρχαιότητας στο Μουσείο κατά το παρελθόν. Με λίγα λόγια, η δόμηση αυτή στράφηκε:

α) στην παρουσίαση του κλασικού παρελθόντος ως τέχνης, με την κατάταξη μουσειακών συλλογών σε εθιολογικές ομάδες, κατά χρονολογική σειρά, τυπολογία και εργαστήρια παραγωγής (χαρακτηριστικό παράδειγμα ο γνωστός σε όλους μας τύπος της μουσειακής γλυπτοθήκης) και με την επιλεκτική εξήμηση συγκεκριμένων αντικειμένων ως θεσάυρων και προτύπων της υψηλής αρχαιο-ελληνικής καλλιτεχνικής παραγωγής. Τα αρχαία έλαο καλούνται, με τρόπο έμμεσο και ασσφή, να ασηρηθούν στις αξίες και τα ιδεολογικά μηνύματα των δημιουργών και των κοινωνιών που τα παρήγαγαν. Όλα αυτά μέσα σε ένα μουσειολογικό πλαίσιο αισθητικής λιτότητας, που θα πρέπει να συμφώνει με την ασπρήτητά και τη μεγαλοπρέπεια της αρχαίας ελληνικής τέχνης·

β) στην παρουσίαση του κλασικού παρελθόντος ως ιστορικής αφήγησης, όπου αρχαιολογικά αντικείμενα χρησιμοποιούνται ως εκδόσεις σε ένα τριδιάστατο μουσειακό βιβλίο που αφηγητά για ιστορία για να παρελθόν, η οποία αφορά είτε την εξέλιξη μιας αρχαίας πόλης είτε τα αποτελέσματα μιας ανασκαφής κτλ·

γ) στην παρουσίαση του κλασικού παρελθόντος ως συμβόλου υπέρτατων πολιτισμικών, πολιτικών και θρησκειακών αξιών, με τη συχνή επικέντρωση του μουσειακού ενδιαφέροντος σε συγκεκριμένα θέματα, όπως τα υψηλά επιτεύγματα της αρχαίας ελληνικής τέχνης, ο θεσμός της αθηναϊκής δημοκρατίας, ο ανθρωπιστικός χαρακτήρας του αρχαιοελληνικού πολιτισμού, η κλασική παιδεία, το κλασικό ιδεώδες του ολιμισμού κ.ά. Τέτοια θέματα εκπέμπουν μηνύματα, με τη βοήθεια απτών δείγμάτων από τον κλασικό κόσμο πολιτισμού, για το μέγεθος και μεγαλοδοξία του κλασικού πολιτισμού και για την αξία της κλασικής παράδοσης στο σύγχρονο κόσμο.

Η Κλασική Αρχαιολογία και η δόμηση του κλασικού παρελθόντος στο Μουσείο. Οι σύγχρονες προοπτικές

Το 1980 ο Βρετανός αρχαιολόγος Sir Colin Renfrew επιχειρηματολογούσε για την ύπαρξη ενός "μεγάλου χάσματος"³¹ μεταξύ της κλασικής αρχαιολογίας και των άλλων ερευνητικών πεδίων της ίδιας επιστήμης, το οποίο συνίστατο κυρίως σε βασικά ζητήματα θεωρίας και πράξης καθώς και στην τάση των κλασικών αρχαιολόγων να εμμένουν σε παραδοσιακές μεθόδους μελέτης του παρελθόντος. Από τότε μέχρι σήμερα, η κλασική αρχαιολογία έχει κάνει ένα σημαντικότατο διεπιστημονικό θεωρητικό άνοιγμα με νέες ερμηνευτικές προσεγγίσεις, οι οποίες είναι δηλωτικές πολλών διαφορετικών γνωστικών πεδίων και ρευστών: της ανθρωπολογίας, του δομισμού, της σημειωτικής, της διαδικαστικής αρχαιολογίας, της κοινωνικο-οικονομικής αρχαιολογίας, της μετα-διαδικαστικής ή ερμηνευτικής αρχαιολογίας, της ιστορικής Σχολής των Annales κ.ά. Το φάσμα των ενδολακτικών ερευνητικών κατευθύνσεων και των δυνατοτήτων που προκύπτουν από αυτές είναι τέτοιο, που είναι δύσκολο να αξιολογηθεί και να δοθεί ως κατακλειστή σε τούτο το άρθρο. Το σίγουρο είναι ότι διανύουμε πλέον μια νέα εποχή για την κλασική αρχαιολογία, η οποία διακρίνεται από θεωρητική αναωζόησηση, επισκοδομική αυτο-θεώρηση, κριτικές επανθεωρήσεις προηγούμενων ερμηνιών και ενδιαφέρουσες διερευνητικές και αναλυτικές θεμάτων, υλικών καταλοίπων, χρονολογικών περιόδων καθώς και τόπων της κλασικής αρχαιότητας, που δεν είναι θηγε και μελετησιβί επαρκώς κατά το παρελθόν.

Αυτή η νησιή αλλαγής στο "λόγο" της κλασικής αρχαιολογίας, μαζί με τις παράλληλες εξελίξεις που σημειώνονται διεθνώς στο "λόγο" των μουσείων, μπορούν να οδηγήσουν σε πιο ενδιαφέρουσες, εύληπτες και κοινωνικά σημαντικές μουσειακές παρουσιάσεις του κλασικού παρελθόντος:

α) σε μουσειακές παρουσιάσεις που θα είναι ανθρωπιστικές και θα στοχεύουν στην ερμηνεία και την κατανοήση των αρχαίων κοινωνιών, ανθρώπων και πολιτισμών·

β) σε μουσειακές παρουσιάσεις που θα συνδυάζουν πολλούς διαφορετικούς τρόπους προσέγγισης και μουσειολογικής έκθεσης των καταλοίπων του υλικού πολιτισμού, προσπαθώντας να καταδείξουν ότι κάθε αρχαιολογικό αντικείμενο δεν υπαχεί καθ' εαυτό, αλλά αποκτά πολυσημιακό χαρακτήρα και αξία μέσα από τη διαδικασία της ερμηνευτικής του προσέγγισης·

γ) σε μουσειακές εκθέσεις που θα εισηγούνται ένα δημόσιο και κριτικό διάλογο για την πολιτιστική και κοινωνική διάσταση του παρελθόντος και της πολιτισμικής κληρονομιάς στο παρόν, και φυσικά και στο μέλλον.

Σημειώσεις

1. Ενδεικτικά παραδείγματα: Trigger 1985, 1989, 1994; Shanks 1996; Morris 1994; Dyson 1989a, 1989b, 1993, 1996; Christenson 1989; Culham & Edmunds 1989.

2. Ενδεικτικά παραδείγματα: Bennett 1995; Boswell & Evans 1999; Greenberg & Ferguson & Nairne 1996; Hooper-Greenhill 1992; Kaplan 1994; Macdonald & Frye 1996; Pearce 1992, 1994, 1995; Sherman & Rogoff 1994.

3. Σ' αυτό το ερευνητικό πλαίσιο, π.χ., εντάσσεται η έρευνα για την εξέλιξη της κλασικής αρχαιολογίας ως επιστήμης σε σχέση με την παραγωγή και την εξέλιξη μουσειακών εκθέσεων της κλασικής αρχαιότητας στη μεταπολεμική Ελλάδα. βλ. Μούλιου 1997b.

4. βλ. σχετικά δηλώσει Shanks & Tilley 1992: 68.

5. Πετρόκος 1982: 104.

6. Κρίκοβ 1977, Δασι 1993, 1994, Γκαζή 1999 (στο παρόν τεύχος).

7. Χουρμούζοδης 1984. Ο Γιάκωβος Χουρμούζοδης, ερευνητής των προϊστορικών κοινωνιών και από τους πρώτους εκφραστές και διαπαιστές της θεωρητικής αρχαιολογίας στην Ελλάδα, συνεισφέρει στο χρονικό διάστημα 1976-1987 με σειρά άρθρων για τον ιστορικό, κοινωνικό, ιδεολογικό και επιστημολογικό ρόλο του αρχαιολογικού μουσείου στην Ελλάδα. βλ. Χουρμούζοδης 1976, 1980, 1984, 1987, 8. Χουρμούζοδης 1984: 16.

9. Η πολύ ενδιαφέρουσα μελέτη των Φραγκουδάκη & Δραγιάνα 1997 αναφέρεται στα δεδομένα που ισχύουν αποκλειστικά στο ελληνικό εκπαιδευτικό σύστημα και όχι στον ευρύτερο χώρο της ελληνικής κοινωνίας. Κάποια χρήσιμα και ενδεικτικά στοιχεία, αναφορικά με την έντονη επιφλοική διάθεση του μουσείου, Έλληνας ανέκδοτος στο Μουσείο και στην κοινωνική προφορά του, συνάγονται κατά καιρούς από δημοσιεύσεις που δημοσιεύονται σε ποικίλες εθνικές εφημερίδες και αφορούν τη φουρνισιά και το ρόλο των αρχαιολογικών μουσείων στην Ελλάδα (βλ. Μουλιού 1995). Η ανάγκη για τη συστηματική προέγερση και γνωριμία των διαχειριστών της ελληνικής αρχαιολογικής κληρονομιάς με τις διαφορετικές ομάδες που επισκέπτονται ή δεν επισκέπτονται τα μουσεία αρχαιολογικού χαρακτήρα και τα μουσεία της Ελλάδας είναι πλέον επίσηυση. 10. Μουλιού & Μπούνια 1999.
11. Για μια γενική εισαγωγή στη θεωρία περί "λόγου", βλ. White 1978 και MacDonnell 1986.
12. Για τη χρήση του όρου στη μουσειακή θεωρία και πρακτική, βλ. Bal 1996, Sherman & Rogoff 1994.
13. Βλ. στμ. 3.
14. Βλ. Morris 1994· Shanks 1996· Moulou 1997b· Dyson 1998a, 1998b, 1993, 1998.
15. Shanks 1996: 181
16. Πετρόκος, 1994: 69 και 81-102.
17. Μουλιού 1997a.
18. Μουλιού 1996.
19. Hammond & Scullard 1970: 95-96.
20. Dyson 1981: 242, 1989a: 131, Cartledge 1986: 101f.
21. Jenkyns 1991: 87. Για μια εμβριθή ανάλυση της ζωής και του επιστημονικού έργου του Winkelmann μπορεί κανείς να συμβουλευτεί τον Potts 1994.
22. Όπικ, π.χ., η δημοσίευση της εξελικτικής θεωρίας του Δαρβίνου (*Origin of Species*, 1859), η διάδοση του τρι-ηλικιακού συστήματος χρονολόγησης υλικών καταλοίπων που παραβάντος (Αλιών, Χάλκινη, Σιδηρά Εποχή), η ανάπτυξη των συστημάτων ανασκαφών από τα μέσα του 19ου αιώνα και εώς βάσει στρωματογραφικών μεθόδων έρευνας κ.ά.
23. Για το έργο του John Beazley και τη συμβολή του στη μελέτη της αρχαίας αγγειογραφίας υπάρχει εκτενής βιβλιογραφία. Πολύ επιλεκτικά αναφέρουμε: Elser 1990, Shanks 1996: 30-41, Tanner 1994, Whitley 1997.
24. Βλ. συμβολή του Morelli στη διαμόρφωση του επιστημολογικού μοντέλου του Beazley, Ginzburg 1983.
25. Για παράδειγμα, ο Παναιώσιος, στο ημιμυθικό έργο του *Ελλάδος Περιηγήσις*, επικεντρώνει το ενδιαφέρον στην περιγραφή αρχαίων κερών και σπουδαίων έργων τέχνης που βρίσκονται μέσα σ' αυτά, ενώ αποκλείει από την αφήγησή του θέματα, τόπους και αντικείμενα της αλληλεκαθήμερας γνώσης του αρχαίου κόσμου. Η ιστορία της κλασικής Αθήνας, επίσης, καλυπτείται σημαντικά πληρότερα από τις αρχαίες πηγές σε σχέση με την ιστορία άλλων αρχαίων πόλεων, που, παρά τη σπουδαιότητά τους, μελετήθηκαν πολύ λιγότερο από την αρχαιολογική επιστήμη.
26. Βλ. Durrban, T. J., στον *Ararat* 1990: 45.
27. Snodgrass 1983.
28. Kardulias 1994: 39-40.
29. Μια σειρά μελετών έχει δημοσιευθεί πάνω στο θέμα αυτό, το οποίο προσελκύει ιδιαίτερα το ερευνητικό ενδιαφέρον αρχαιολόγων και ιστορικών. Ενδεικτικά αναφέρουμε: Ανδρεάδης 1989, Hamillakis & Yalouli 1996, Herzfeld 1982, Kitromilides 1985, Kotsakis 1991, Lowenthal 1988, Μουλιού 1996, Πετροπούλου 1978, Πολίτη 1993, Snodgrass & Chiprardine 1988, Svornos 1985, Toyinbe 1981, Χρυσός 1996.
30. Οι θεωρητικοί που μελετούν την έννοια του "λόγου" θα το αναφέρουν "μετα-αφήγησις" (meta-narratives). Βλ. Shanks 1996: 58, ο οποίος ορίζει την έννοια στο πλαίσιο της θεωρίας της ερμηνευτικής αρχαιολογίας.
31. Renfrew 1980.

From the History of Archaeology to the Reading of Museum Constructions of the Past Dr. Marien Moulou

Why do museum representations of the past come to look the way they do? How do museum exhibitions construct, order, represent and interpret the past? These are very important queries, which need to be addressed and explained. The author of the article, been aware of modern theories in the fields of Archaeology and Museology, argues about the importance of studying museum constructions of the past in relation to a critical analysis of the discourse of Archaeology, that is the disciplinary poetics and socio-politics of Archaeology. She continues by arguing that museum receptions in Greek classical past and the discipline of Classical Archaeology provide a fertile ground in exploring the interrelationship between the discourse of Archaeology and the discourse of museum. She also explains, how such a line of research can be pursued in the context of Greek archaeological museums. Finally, she presents some brief remarks on the traditions as well as the current perspectives of Classical Archaeology and their potential effect on classical archaeological exhibitions, their subject matter and form of expression.

M.M.

- Hellenic spirit", 281-286, στον Browning, R. (ed.): *The Greek World, Classical, Byzantine, Modern*, London: Thames and Hudson.
- Tanner, J. (1994): "Shifting paradigms in Classical art history", *Antiquity*, 68:650-655.
- Toyinbe, A. (1981): *The Greeks and their Heritage*, Oxford: Oxford University Press.
- Trigger, B. (1985): "Writing the History of Archaeology", 118-235, στον Stocking, G.W. Jr. (ed.) (1985): *Objects and Others, Essays on museums and material culture, History of anthropology*, Vol. 3, University of Wisconsin Press.
- Trigger, B.G. (1989): *A History of Archaeological Thought*, Cambridge: Cambridge University Press.
- Trigger, B. (1994): "The Coming of Age of the History of Archaeology", *Journal of Archaeological Research*, Vol. 2, No. 1: 113-136.
- Φραγκουδάκη, Α., & Δραγιάνα, Θ. (επιμ.): *Τι εν, η πατρίδα μας? Εθνοκεντρισμός στην Εκπαίδευση*, Αθήνα: Αλεξάνδρεια.
- Χουρμούζης, Γ. (1976): "Μουσεία Βλάντ, Αρχαιολογικά Αντίκτα εξ Αθηνών, IX, 1: 1-13.
- Χουρμούζης, Γ. (1980): "Μουσεία: Σχολία ή Νόσος", Θέματα Χάρου και Γενών, 38-42.
- Χουρμούζης, Γ. (1984): "Σχόλια στην Ελληνική Μουσειολογία", *Επιστημονική Σκέψη*, 18: 15-20.
- Χουρμούζης, Γ. (1987): "Τα Μουσεία στη Σύγχρονη κοινωνία", 167-171, στο *Εργο και Λειτουργία μιας Υπηρεσίας για την Προστασία των Μνημείων σήμερα*: Έκτοστο Συνέδριο Ελλήνων Αρχαιολόγων για τον Οργανισμό της Αρχαιολογικής Υπηρεσίας (9-13.3.84), Αθήνα: Ταμείο Αρχαιολογικών Πόρων.
- Χρυσός, Ε. (επιμ.) (1996): *Ένας νέος κόσμος γεννιέται. Η ακρόαση του Ελληνικού Πολιτισμού στην Γερμανική επιστημη κατά τον 19ο αιώνα*, Αθήνα: Ακρόαση.
- White, H. (1978): *Tropics of Discourse. Essays in Cultural Criticism*, Baltimore and London: The John Hopkins University Press.
- Whitley, J. (1997): "Beazley as theorist", *Antiquity*, 71: 40-47.

ΚΑΘΕ ΧΡΟΝΟ ΤΕΤΟΙΑ ΜΕΡΑ... ΜΙΑ ΕΚΘΕΣΗ ΓΙΑ ΤΗΝ ΙΣΤΟΡΙΚΗ ΜΝΗΜΗ

Ντέλια Τζωρτζάκη
Αρχαιολόγος - Μουσειολόγος

Αλεξάνδρα Νικηφορίδου
Πτυχιούχος της Αγγλικής Γλώσσας
και Φιλολογίας - Μουσειολόγος

Οι εικόνες από το παρελθόν, ταξινομημένες σύμφωνα με τη χρονολογική τάξη, «τάξη των λόγων» της κοινωνικής μνήμης, επικαλούνται και μεταδίδουν την ανάμνηση των γεγονότων που αξίζουν να διατηρηθούν, επειδή η ομάδα βλέπει στα μνημεία της παρθενίας ενότητας έναν παράγοντα ενοποίησης, ή, πράγμα ισοδύναμο, επειδή συγκρατεί από το παρελθόν της τις επιβεβαιώσεις της παρούσας ενότητάς της!

Οι εκθέσεις είναι συστήματα αναπαράστασης. Χρησιμοποιούν το πεδίο του ορατού (the field of the visible) για να δώσουν μορφή σε ό, τι δεν είναι ορατό. Χρησιμοποιούν αντικείμενα και κείμενα αλλά και ήχο, καθώς και κάθε άλλη σημειωτική μέθοδο για να δημιουργήσουν σύνολα, ολόκληρα που παράγουν νόημα. Το πεδίο του ορατού στα μουσεία δεν ε-