

ΣΠΗΛΑΙΟΛΟΓΙΚΟ ΜΟΥΣΕΙΟ

Κώστας Αν. Ατακτίδης
Ιδρυτής, Διευθυντής του Μουσείου Αλμωπίας



1. Μερική άποψη της καρστικής περιοχής στην οποία διακρίνονται οι εισοδοί των 15 σπηλαίων.

Στα Λουτρά Λουτρακίου του νομού Πέλλας πραγματοποιήθηκε, το 1990, η πρώτη σπηλαιολογική έρευνα από αρμόδιους φορείς όλης της Ελλάδας. Συγκεντρωμένα σε σύμπλεγμα κατακόρυφων βράχων σε έκταση 300 μέτρων, 15 σπήλαια παρουσιάζουν ιδιαίτερο επιστημονικό και τουριστικό ενδιαφέρον. Ο χώρος, σε συνδυασμό με τα ευρήματα, αποτέλεσε την αφετηρία για τη σύνταξη μελέτης για ένα σπηλαιολογικό πάρκο, την οποία έχει αναλάβει το Μουσείο σε συνεργασία με το Υπ. Πολιτισμού. Η μελέτη προβλέπει την αξιοποίηση των σπηλαίων της περιοχής καθώς και τη δημιουργία του πρώτου Ευρωπαϊκού Σπηλαιολογικού Πάρκου.

Σπουδαία παλαιοντολογικά και αρχαιολογικά ευρήματα επισημάνθηκαν από επιφανειακή παρατήρηση. Χάρη στην προσπάθεια επιστημόνων σπηλαιολόγων, τα ευρήματα αυτά στεγάζονται τώρα σε ένα μικρό Μουσείο που ιδρύθηκε το 1991 από το σπηλαιολόγο Κώστα Ατακτίδη και αποτελεί σήμερα τον μοναδικό ερευνητικό παράγοντα για την περιοχή της Αλμωπίας.

Το παλαιοντολογικό ενδιαφέρον επικεντρώνεται σε περισσότερα από 3.000 απολιθωμένα δείγματα οστών που ανήκουν κυρίως στη σπηλαία άρκτο (*ursus spelaeus*), η οποία έζησε

στην περιοχή πριν από 50.000 χρόνια περίπου. Τα οστά προήλθαν από συστηματικές ανασκαφές του Πανεπιστημίου Θεσσαλονίκης σε συνεργασία με το Υπουργείο Πολιτισμού. Τα απολιθώματα αυτά, μαζί με άλλα σπηλαιολογικά ευρήματα, είναι πολύ καλά διατηρημένα.

Το μικρό αυτό Μουσείο, διαθέτοντας την απαραίτητη υποδομή από ειδικούς επιστήμονες, έχει ως στόχο του: τη συνεργασία με άλλα Μουσεία, με Ερευνητικά Κέντρα και με Πανεπιστήμια τόσο της Ελλάδας όσο και του Εξωτερικού, και τη μελέτη και έρευνα για το Σπηλαιολογικό Πάρκο Αλμωπίας.

Το Μουσείο σήμερα είναι Νομικό Πρόσωπο Δημοσίου Δικαίου με την 1053 απόφαση του Νομάρχη Πέλλας (ΦΕΚ 125/27.2.1992), με την επωνυμία "Φυσιογραφικό-Λαογραφικό Μουσείο Λουτρών Αλμωπίας Νομού Πέλλας", και εποπτεύεται από το Υπουργείο Πολιτισμού. Ο χαρακτήρας του Μουσείου είναι μικτός, με σκοπό τη διάσωση, συγκέντρωση, καταγραφή, και συντήρηση όλων των αντικειμένων της περιοχής Αλμωπίας που παρουσιάζουν ενδιαφέρον από γεωλογική, φυσική, παλαιοντολογική, παλαιανθρωπολογική, ιστορική και αρχαιολογική άποψη, καθώς και στοιχείων λαϊκής τέχνης και ζωής.



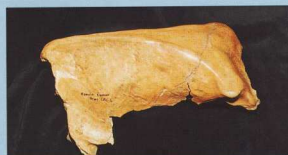
2. Άποψη από το εσωτερικό του σπηλαιολογικού Μουσείου: αναπαράσταση σπηλαίου.



3. Η αρχαιολογική συλλογή του Μουσείου.

Τα περισσότερα όμως εκθέματα που παρουσιάζονται αφορούν στη σπηλαιολογική έρευνα και προέρχονται είτε από επιφανειακές είτε από ανασκαφικές έρευνες που διενήργησε το ΑΠΘ και άλλα ιδρύματα στις ιζηματογενείς πρωτογενείς εναποθέσεις του εσωτερικού χώρου των 15 σπηλαίων.

Την πολύτιμη συλλογή του μικρού αυτού αλλά σημαντικού Μουσείου συμπληρώνει πλούσιο φωτογραφικό υλικό με αναπαραστάσεις και άλλες πληροφορίες.



4, 5, 6. Παλαιοντολογικά εκθέματα: οστά της Σπηλαίας Αρκτού.



7, 8, 9. Επιφανειακά ευρήματα διαφόρων φάσεων από το εσωτερικό των σπηλαίων.