

ΑΠΟ ΤΙΣ ΜΟΥΣΕΣ ΣΤΟ ΜΟΥΣΕΙΟ: Η ιστορία ενός θεσμού διά μέσου των αιώνων

Δρ Ανδρομάχη Γκαζή
Αρχαιολόγος-Μουσειολόγος

Η γένεση ενός όρου

Για τους αρχαίους Έλληνες το *μουσεῖον* ήταν τέμενος των Μουσών. Στα Λατινικά η λέξη *museum* υπονοούσε κυρίως χώρους φιλοσοφικών συζητήσεων. Η λέξη επανεμφανίστηκε τον 15ο αιώνα στη Φλωρεντία για να περιγράψει τη συλλογή του Λαυρέντιου του Μεγαλοπρεπούς των Μεδίκων, και παρέπεμπε περισσότερο στον πλοίο της συλλογής παρά σε ένα συγκεκριμένο κτήριο. Κατά την εποχή του Διαφωτισμού ο όρος *μουσεῖο* αποκτά εγκυκλοπαιδική χροιά και χρησιμοποιείται σε τίτλους βιβλίων για να υποδηλώσει την πληρότητα κατά την πραγμάτευση ενός θέματος¹. Στην αγγλική γλώσσα ο όρος χρησιμοποιείται για πρώτη φορά το 1682 για να περιγράψει τη συλλογή του Elias Ashmole, που είχε δωρηθεί στο πανεπιστήμιο της Οξφόρδης. Λίγο αργότερα, στις αρχές του 18ου αιώνα, ο όρος χρησιμοποιείται και αναφορικά με το κτήριο που στέγαζε τη συλλογή. Αρχίζει έτσι να καθιερώνεται ο συσχετισμός της λέξης *μουσεῖο* με ένα κτήριο που είχε συγκεκριμένο σκοπό.

Η χρήση του όρου, με τη σημερινή του έννοια, καθιερώνεται κατά τον 19ο αιώνα, οπότε το μουσεῖο αρχίζει να θεωρείται ο κατεξοχόν κατάλληλος χώρος για τη φύλαξη τοπικών αρχαιοτήτων και άλλων αντικειμένων με ενδιαφέρον, ο απώτερος σκοπός του οποίου είναι η διδαχή και η αναψυχή του κοινού. Στις μέρες μας το μουσεῖο ορίζεται ως: "ίδρυμα μόνιμο, χωρίς κερδοσκοπικό χαρακτήρα, υποταγμένο στην υπηρεσία της κοινωνίας και της ανάπτυξης της και ανοιχτό στο κοινό, το οποίο αποκτά, συντηρεί, μελετά, κοινοποιεί και εκθέτει υλικές μαρτυρίες του ανθρώπου και του περιβάλλοντός του με σκοπό την έρευνα, την εκπαίδευση και την ψυχαγωγία"².

Η ιστορία ενός θεσμού. Τα μουσεῖα στον κόσμο

Η έννοια του μουσείου είναι άρρηκτα συνδεδεμένη με την αρχέγονη ανάγκη του ανθρώπου για συλλογή και συγκέντρωση αντικειμένων του παρελθόντος, μια ανάγκη που είναι τόσο παλιά όσο κι ο κόσμος. Οι λόγοι και τα κίνητρα που οδήγησαν στη δημιουργία μιας συλλογής είναι πολλοί και ποικίλοι. Εξίσου πολλοί είναι και οι τύποι των συλλογών. Υπάρχουν συλλογές που οφείλουν τη δημιουργία τους στην επιθυμία έρευνας και μελέτης, συλλογές που οφείλουν τη δημιουργία τους σε κάποια συναισθηματική ανάγκη του συλλέκτη, συλλογές που δημιουργούνται ως ένδειξη ανερχόμενης κοινωνικής θέσης, και ούτω καθεξής³. Αυτό που

1. *Tutankó "cabinet des curiosités", του 17ου αι., στη Δανία. (Από Hudson, 1961.)*





2. Το Βρετανικό Μουσείο γύρω στα 1860. (Από Caygill, 1981.)

μας ενδιαφέρει είναι ότι, από τη στιγμή που σχηματίζεται μια συλλογή, ο κάτοχος της διακατέχεται από την επιθυμία να τη δείξει και σε άλλους ανθρώπους, επιζητώντας το θαυμασμό, την έγκριση ή την κοινωνική καταξίωση. Εδώ ακριβώς βρίσκεται και η αρχή της δημιουργίας των μουσείων.

Οι σημαντικότεροι ίσως σταθμοί στην ιστορία του "συλλέγειν", στο Δυτικό κόσμο, ήταν η αρχαία Ελλάδα και η Ρώμη. Στους αρχαίους ελληνικούς ναούς βρίσκονταν συγκεντρωμένα πλήθος αναθημάτων από ποικίλες ύλες. Γνωστοί είναι επίσης οι αρχαίοι ελληνικοί *θησαυροί*, που βρίσκουμε στα μεγάλα πανελλήνια ιερά. Εικάζεται ακόμα, σύμφωνα με μαρτυρία του Πausανία, ότι μια αίθουσα των Προπυλαίων της αθηναϊκής Ακρόπολης χρησιμοποιήθηκε για την έκθεση πινάκων ζωγραφικής (γνωστή ως τις μέρες μας με τη συμβατική ονομασία *Πνακοθήκη*)⁴. Τον όρο "πνακοθήκη" χρησιμοποιεί και ο Στράβων για το μεγάλο ναό του Ηραίου της Σάμιο, όπου είχαν τοποθετηθεί επί των ημερών του και "πλήθος πινάκων", και προσθέτει ότι υπήρχαν εκεί και άλλες "πνακοθήκες" και "ναϊοκοί" γεμάτοι με έργα τέχνης⁵.

Ορόσημο για την ιστορία του θεσμού ήταν η ίδρυση του Μουσείου της Αλεξάνδρειας, γύρω στο 290 π.Χ., από τον Πτολεμαίο Α', τον επονομαζόμενο *Σωτήρα*. Ήταν κέντρο έρευνας και μελέτης αφιερωμένο στις Μούσες και αποτελούσε, μαζί με την περίφημη Βιβλιοθήκη, το μεγαλύτερο πολιτιστικό κέντρο του ελληνιστικού κόσμου. Η ιστορία του αποδεικνύει ότι η έννοια του μουσείου ως κέντρου έρευνας και μετάδοσης γνώσεων δεν είναι καινούργια.

Ο επόμενος σημαντικός σταθμός είναι η Ρώμη της Ελληνιστικής εποχής. Η Ρώμη κατακλύστηκε από έργα τέχνης που είχαν φτάσει εκεί ως πολεμική λεία, κυρίως έπειτα από την

κατάκτηση της Σικελίας και την εγκατάσταση των Ρωμαίων στην Ελλάδα. Οι Ρωμαίοι συνήθιζαν να εκθέτουν τα λάφυρα από τις κατακτήσεις τους σε "Forum" [αγορά], δημόσιους κήπους, λουτρά και ναούς. Τα περισσότερα λάφυρα ωστόσο κοσμούσαν ιδιωτικές συλλογές⁶.

Στον ισλαμικό κόσμο, μεταξύ του 8ου και του 9ου αιώνα μ.Χ., δημιουργούνται συλλογές που έχουν θρησκευτικό κυρίως χαρακτήρα. Παρόμοιες συγκεντρώσεις αντικειμένων γίνονταν και στην Άπω Ανατολή. Στην Ευρώπη, κατά τη διάρκεια του Μεσαίωνα, εκκλησίες και μοναστήρια συνέλεξαν διάφορα φυσικά αξιοπερίεργα, κυρίως όμως εκκλησιαστικά λείψανα.

Το ιδιωτικό μουσείο

Ωστόσο, παρά το γεγονός ότι η λέξη *μουσείο* μάς έρχεται από το κλασικό παρελθόν, στην πλάτιά του έννοια το μουσείο είναι μοντέρνο θεσμός, που γεννήθηκε γύρω στα μέσα του 15ου αιώνα στις πόλεις και τις βασιλικές αυλές της αναγεννησιακής Ιταλίας. Δύο νέες λέξεις δημιουργούνται εκείνη την εποχή για να εκφράσουν την έννοια του μουσείου. Η πρώτη είναι η λέξη *galleria* (gallery), μια μεγάλη μακρόστενη αίθουσα φωτισμένη από το πλάι, που κατέληξε να σημαίνει χώρο για την έκθεση πινάκων ζωγραφικής και γλυπτών. Η δεύτερη είναι η λέξη *gabinetto* (cabinet), ένα τετραγώνιο συνήθως δωμάτιο γεμάτο με ταριχευμένα ζώα, βοτανικά δείγματα, έργα μικροτεχνίας και άλλα αξιοπερίεργα αντικείμενα⁷. Πρόκειται για δύο τύπους συλλογών που αποτελούσαν αποκλειστική ενασχόληση βασιλέων, πριγκίπων και πλουσίων και δεν ήταν προσιτές στο κοινό.

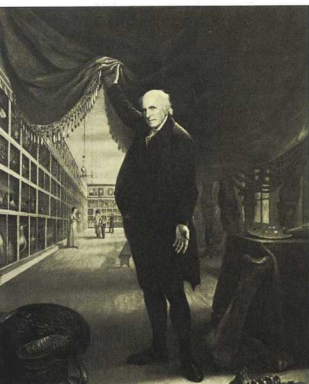
Από τις διασημότερες συλλογές της εποχής ήταν εκείνη της οικογένειας των Μεδίκων στη Φλωρεντία⁸. Πολλές από τις ιδιωτικές συλλογές της αναγεννησιακής Ιταλίας ήταν ανοιχτές στο κοινό αντί μικρού αντιτίμου, και φαίνεται ότι ήταν αρκετά δημοφιλείς ώστε να περιλαμβάνονται και σε ταξιδιωτικούς οδηγούς. Κατά τον 16ο αιώνα έχουμε τη δημιουργία των πρώτων επιστημονικών συλλογών, αλλά και την πρώτη καταγεγραμμένη χρήση του όρου *μουσείο* για την περιγραφή μιας συλλογής, αυτής του Λαurenτίου των Μεδίκων⁹.

Κατά τον 17ο και τον 18ο αι. εξαπλώνονται οι ιδιωτικές συλλογές, που αποτελούνται από διάφορα αξιοπερίεργα αντικείμενα (φυσικά ή τεχνητά) – οι γνωστός ως *cabinets de curiosités* ή *Wunderkammer* (εικ. 1). Μόνο στα τέλη του 17ου αι. το μουσείο ανοίγει κάπως για το κοινό. Στα 1671 ιδρύεται το πρώτο πανεπιστημιακό μουσείο στη Βασιλεία. Ακολουθεί το Ashmolean Museum στην Οξφόρδη το 1683¹⁰.

Οι αρχές του Διαφωτισμού για την εφαρμογή επιστημονικών μεθόδων στη μελέτη των φυσικών φαινομένων βρίσκουν αντίκτυπο και στην οργάνωση των συλλογών. Οι συλλογές παύουν να είναι σύνολο αξιοπερίεργων αντικειμένων και αρκετές αρχίζουν να ταξινομούνται¹¹.

Το δημόσιο μουσείο

Είχε φτάσει πλέον η ώρα για την καθιέρωση του δημόσιου μουσείου, δηλαδή του μουσείου



που παύει να είναι υπόθεση μιας ολιγομελούς κοινωνικής τάξης και αρχίζει να απευθύνεται σε ευρύτερο κοινό. Τα πρώτα μεγάλα μουσεία που ιδρύθηκαν μ' αυτή τη φιλοσοφία ήταν το Βρετανικό και το Λούβρο. Το Βρετανικό Μουσείο ιδρύθηκε το 1753 με ειδική νομοθετική πράξη της Βουλής των Κοινοτήτων. Βάση για την ιδρυ-

σή του αποτέλεσαν οι εκτεταμένες συλλογές φυσικής ιστορίας, εθνογραφίας και αρχαιοτήτων του sir Hans Sloane, διαπρεπούς φυσικού της εποχής. Αρχικά το μουσείο στεγάστηκε στο Montagu House και άνοιξε για το κοινό το 1759 με πολύ περιορισμένο ωράριο και με περιοριστικούς όρους. Οι συλλογές του μουσείου εμπλουτίστηκαν σημαντικά με την απόκτηση και ιδιωτικών συλλογών, η σπουδαιότερη των οποίων ήταν εκείνη του Λόρδου Έλγιν (αγοράστηκε στα 1814-15). Στα μέσα του 19ου αιώνα χτίστηκε σε σχέδια του sir Robert Smirke το νέο κτήριο (εικ. 2), που στεγάζει το μουσείο ως σήμερα¹².

Λίγο αργότερα, στα 1793, γίνονται δεκτοί και οι πρώτοι επισκέπτες στο Λούβρο. Το Λούβρο ιδρύθηκε ως Musée Central des Arts, με σκοπό να στεγάσει τις εθνικοποιημένες πλέον, μετά τη Γαλλική Επανάσταση, συλλογές της βασιλικής οικογένειας και των αριστοκρατών. Ωστόσο, το μουσείο ουσιαστικά άνοιξε το 1801 και δέχτηκε σωρεία έργων τέχνης από όλη την Ευρώπη – πολεμικά λάφυρα του Ναπολέοντα από τις εκστρατείες του.

Το Λούβρο ήταν το πρώτο μουσείο που οργάνωσε και εξέθεσε τις συλλογές ζωγραφικής κατά σχολές. Επιπλέον ο κάθε πίνακας συνοδεύονταν από σύντομο επεξηγηματικό κείμενο για τον καλλιτέχνη και το περιεχόμενο του έργου. Μια άλλη καινοτομία ήταν η εκτύπωση ενός σύντομου και ανέξοδου καταλόγου-οδηγού προς χρήση των επισκεπτών. Το Λούβρο, παιδί της Επανάστασης, ήταν ένα πραγματικά δημόσιο μουσείο. Το κοινό γινόταν δεκτό χωρίς κανέναν περιορισμό και η είσοδος ήταν ελεύθερη¹³.

Στα τέλη του 18ου και τις αρχές του 19ου αιώνα κάποιες βασιλικές οικογένειες άνοιξαν τις

3. Charles W. Pease
στο μουσείο του στη
Φιλαδέλφεια, ΗΠΑ, 1822.
(Από Alexander, 1979.)



12. Alexander, 1979, σελ. 149-50, 151-2, 153-4, 155-6, 157-8, 159-60, 161-2, 163-4, 165-6, 167-8, 169-70, 171-2, 173-4, 175-6, 177-8, 179-80, 181-2, 183-4, 185-6, 187-8, 189-90, 191-2, 193-4, 195-6, 197-8, 199-200, 201-2, 203-4, 205-6, 207-8, 209-10, 211-2, 213-4, 215-6, 217-8, 219-20, 221-2, 223-4, 225-6, 227-8, 229-30, 231-2, 233-4, 235-6, 237-8, 239-40, 241-2, 243-4, 245-6, 247-8, 249-50, 251-2, 253-4, 255-6, 257-8, 259-60, 261-2, 263-4, 265-6, 267-8, 269-70, 271-2, 273-4, 275-6, 277-8, 279-80, 281-2, 283-4, 285-6, 287-8, 289-90, 291-2, 293-4, 295-6, 297-8, 299-300, 301-2, 303-4, 305-6, 307-8, 309-10, 311-2, 313-4, 315-6, 317-8, 319-20, 321-2, 323-4, 325-6, 327-8, 329-30, 331-2, 333-4, 335-6, 337-8, 339-40, 341-2, 343-4, 345-6, 347-8, 349-50, 351-2, 353-4, 355-6, 357-8, 359-60, 361-2, 363-4, 365-6, 367-8, 369-70, 371-2, 373-4, 375-6, 377-8, 379-80, 381-2, 383-4, 385-6, 387-8, 389-90, 391-2, 393-4, 395-6, 397-8, 399-400, 401-2, 403-4, 405-6, 407-8, 409-10, 411-2, 413-4, 415-6, 417-8, 419-20, 421-2, 423-4, 425-6, 427-8, 429-30, 431-2, 433-4, 435-6, 437-8, 439-40, 441-2, 443-4, 445-6, 447-8, 449-50, 451-2, 453-4, 455-6, 457-8, 459-60, 461-2, 463-4, 465-6, 467-8, 469-70, 471-2, 473-4, 475-6, 477-8, 479-80, 481-2, 483-4, 485-6, 487-8, 489-90, 491-2, 493-4, 495-6, 497-8, 499-500, 501-2, 503-4, 505-6, 507-8, 509-10, 511-2, 513-4, 515-6, 517-8, 519-20, 521-2, 523-4, 525-6, 527-8, 529-30, 531-2, 533-4, 535-6, 537-8, 539-40, 541-2, 543-4, 545-6, 547-8, 549-50, 551-2, 553-4, 555-6, 557-8, 559-60, 561-2, 563-4, 565-6, 567-8, 569-70, 571-2, 573-4, 575-6, 577-8, 579-80, 581-2, 583-4, 585-6, 587-8, 589-90, 591-2, 593-4, 595-6, 597-8, 599-600, 601-2, 603-4, 605-6, 607-8, 609-10, 611-2, 613-4, 615-6, 617-8, 619-20, 621-2, 623-4, 625-6, 627-8, 629-30, 631-2, 633-4, 635-6, 637-8, 639-40, 641-2, 643-4, 645-6, 647-8, 649-50, 651-2, 653-4, 655-6, 657-8, 659-60, 661-2, 663-4, 665-6, 667-8, 669-70, 671-2, 673-4, 675-6, 677-8, 679-80, 681-2, 683-4, 685-6, 687-8, 689-90, 691-2, 693-4, 695-6, 697-8, 699-700, 701-2, 703-4, 705-6, 707-8, 709-10, 711-2, 713-4, 715-6, 717-8, 719-20, 721-2, 723-4, 725-6, 727-8, 729-30, 731-2, 733-4, 735-6, 737-8, 739-40, 741-2, 743-4, 745-6, 747-8, 749-50, 751-2, 753-4, 755-6, 757-8, 759-60, 761-2, 763-4, 765-6, 767-8, 769-70, 771-2, 773-4, 775-6, 777-8, 779-80, 781-2, 783-4, 785-6, 787-8, 789-90, 791-2, 793-4, 795-6, 797-8, 799-800, 801-2, 803-4, 805-6, 807-8, 809-10, 811-2, 813-4, 815-6, 817-8, 819-20, 821-2, 823-4, 825-6, 827-8, 829-30, 831-2, 833-4, 835-6, 837-8, 839-40, 841-2, 843-4, 845-6, 847-8, 849-50, 851-2, 853-4, 855-6, 857-8, 859-60, 861-2, 863-4, 865-6, 867-8, 869-70, 871-2, 873-4, 875-6, 877-8, 879-80, 881-2, 883-4, 885-6, 887-8, 889-90, 891-2, 893-4, 895-6, 897-8, 899-900, 901-2, 903-4, 905-6, 907-8, 909-10, 911-2, 913-4, 915-6, 917-8, 919-20, 921-2, 923-4, 925-6, 927-8, 929-30, 931-2, 933-4, 935-6, 937-8, 939-40, 941-2, 943-4, 945-6, 947-8, 949-50, 951-2, 953-4, 955-6, 957-8, 959-60, 961-2, 963-4, 965-6, 967-8, 969-70, 971-2, 973-4, 975-6, 977-8, 979-80, 981-2, 983-4, 985-6, 987-8, 989-90, 991-2, 993-4, 995-6, 997-8, 999-1000, 1001-2, 1003-4, 1005-6, 1007-8, 1009-10, 1011-2, 1013-4, 1015-6, 1017-8, 1019-20, 1021-2, 1023-4, 1025-6, 1027-8, 1029-30, 1031-2, 1033-4, 1035-6, 1037-8, 1039-40, 1041-2, 1043-4, 1045-6, 1047-8, 1049-50, 1051-2, 1053-4, 1055-6, 1057-8, 1059-60, 1061-2, 1063-4, 1065-6, 1067-8, 1069-70, 1071-2, 1073-4, 1075-6, 1077-8, 1079-80, 1081-2, 1083-4, 1085-6, 1087-8, 1089-90, 1091-2, 1093-4, 1095-6, 1097-8, 1099-1100, 1101-2, 1103-4, 1105-6, 1107-8, 1109-10, 1111-2, 1113-4, 1115-6, 1117-8, 1119-20, 1121-2, 1123-4, 1125-6, 1127-8, 1129-30, 1131-2, 1133-4, 1135-6, 1137-8, 1139-40, 1141-2, 1143-4, 1145-6, 1147-8, 1149-50, 1151-2, 1153-4, 1155-6, 1157-8, 1159-60, 1161-2, 1163-4, 1165-6, 1167-8, 1169-70, 1171-2, 1173-4, 1175-6, 1177-8, 1179-80, 1181-2, 1183-4, 1185-6, 1187-8, 1189-90, 1191-2, 1193-4, 1195-6, 1197-8, 1199-1200, 1201-2, 1203-4, 1205-6, 1207-8, 1209-10, 1211-2, 1213-4, 1215-6, 1217-8, 1219-20, 1221-2, 1223-4, 1225-6, 1227-8, 1229-30, 1231-2, 1233-4, 1235-6, 1237-8, 1239-40, 1241-2, 1243-4, 1245-6, 1247-8, 1249-50, 1251-2, 1253-4, 1255-6, 1257-8, 1259-60, 1261-2, 1263-4, 1265-6, 1267-8, 1269-70, 1271-2, 1273-4, 1275-6, 1277-8, 1279-80, 1281-2, 1283-4, 1285-6, 1287-8, 1289-90, 1291-2, 1293-4, 1295-6, 1297-8, 1299-1300, 1301-2, 1303-4, 1305-6, 1307-8, 1309-10, 1311-2, 1313-4, 1315-6, 1317-8, 1319-20, 1321-2, 1323-4, 1325-6, 1327-8, 1329-30, 1331-2, 1333-4, 1335-6, 1337-8, 1339-40, 1341-2, 1343-4, 1345-6, 1347-8, 1349-50, 1351-2, 1353-4, 1355-6, 1357-8, 1359-60, 1361-2, 1363-4, 1365-6, 1367-8, 1369-70, 1371-2, 1373-4, 1375-6, 1377-8, 1379-80, 1381-2, 1383-4, 1385-6, 1387-8, 1389-90, 1391-2, 1393-4, 1395-6, 1397-8, 1399-1400, 1401-2, 1403-4, 1405-6, 1407-8, 1409-10, 1411-2, 1413-4, 1415-6, 1417-8, 1419-20, 1421-2, 1423-4, 1425-6, 1427-8, 1429-30, 1431-2, 1433-4, 1435-6, 1437-8, 1439-40, 1441-2, 1443-4, 1445-6, 1447-8, 1449-50, 1451-2, 1453-4, 1455-6, 1457-8, 1459-60, 1461-2, 1463-4, 1465-6, 1467-8, 1469-70, 1471-2, 1473-4, 1475-6, 1477-8, 1479-80, 1481-2, 1483-4, 1485-6, 1487-8, 1489-90, 1491-2, 1493-4, 1495-6, 1497-8, 1499-1500, 1501-2, 1503-4, 1505-6, 1507-8, 1509-10, 1511-2, 1513-4, 1515-6, 1517-8, 1519-20, 1521-2, 1523-4, 1525-6, 1527-8, 1529-30, 1531-2, 1533-4, 1535-6, 1537-8, 1539-40, 1541-2, 1543-4, 1545-6, 1547-8, 1549-50, 1551-2, 1553-4, 1555-6, 1557-8, 1559-60, 1561-2, 1563-4, 1565-6, 1567-8, 1569-70, 1571-2, 1573-4, 1575-6, 1577-8, 1579-80, 1581-2, 1583-4, 1585-6, 1587-8, 1589-90, 1591-2, 1593-4, 1595-6, 1597-8, 1599-1600, 1601-2, 1603-4, 1605-6, 1607-8, 1609-10, 1611-2, 1613-4, 1615-6, 1617-8, 1619-20, 1621-2, 1623-4, 1625-6, 1627-8, 1629-30, 1631-2, 1633-4, 1635-6, 1637-8, 1639-40, 1641-2, 1643-4, 1645-6, 1647-8, 1649-50, 1651-2, 1653-4, 1655-6, 1657-8, 1659-60, 1661-2, 1663-4, 1665-6, 1667-8, 1669-70, 1671-2, 1673-4, 1675-6, 1677-8, 1679-80, 1681-2, 1683-4, 1685-6, 1687-8, 1689-90, 1691-2, 1693-4, 1695-6, 1697-8, 1699-1700, 1701-2, 1703-4, 1705-6, 1707-8, 1709-10, 1711-2, 1713-4, 1715-6, 1717-8, 1719-20, 1721-2, 1723-4, 1725-6, 1727-8, 1729-30, 1731-2, 1733-4, 1735-6, 1737-8, 1739-40, 1741-2, 1743-4, 1745-6, 1747-8, 1749-50, 1751-2, 1753-4, 1755-6, 1757-8, 1759-60, 1761-2, 1763-4, 1765-6, 1767-8, 1769-70, 1771-2, 1773-4, 1775-6, 1777-8, 1779-80, 1781-2, 1783-4, 1785-6, 1787-8, 1789-90, 1791-2, 1793-4, 1795-6, 1797-8, 1799-1800, 1801-2, 1803-4, 1805-6, 1807-8, 1809-10, 1811-2, 1813-4, 1815-6, 1817-8, 1819-20, 1821-2, 1823-4, 1825-6, 1827-8, 1829-30, 1831-2, 1833-4, 1835-6, 1837-8, 1839-40, 1841-2, 1843-4, 1845-6, 1847-8, 1849-50, 1851-2, 1853-4, 1855-6, 1857-8, 1859-60, 1861-2, 1863-4, 1865-6, 1867-8, 1869-70, 1871-2, 1873-4, 1875-6, 1877-8, 1879-80, 1881-2, 1883-4, 1885-6, 1887-8, 1889-90, 1891-2, 1893-4, 1895-6, 1897-8, 1899-1900, 1901-2, 1903-4, 1905-6, 1907-8, 1909-10, 1911-2, 1913-4, 1915-6, 1917-8, 1919-20, 1921-2, 1923-4, 1925-6, 1927-8, 1929-30, 1931-2, 1933-4, 1935-6, 1937-8, 1939-40, 1941-2, 1943-4, 1945-6, 1947-8, 1949-50, 1951-2, 1953-4, 1955-6, 1957-8, 1959-60, 1961-2, 1963-4, 1965-6, 1967-8, 1969-70, 1971-2, 1973-4, 1975-6, 1977-8, 1979-80, 1981-2, 1983-4, 1985-6, 1987-8, 1989-90, 1991-2, 1993-4, 1995-6, 1997-8, 1999-2000, 2001-2, 2003-4, 2005-6, 2007-8, 2009-10, 2011-2, 2013-4, 2015-6, 2017-8, 2019-20, 2021-2, 2023-4, 2025-6, 2027-8, 2029-30, 2031-2, 2033-4, 2035-6, 2037-8, 2039-40, 2041-2, 2043-4, 2045-6, 2047-8, 2049-50, 2051-2, 2053-4, 2055-6, 2057-8, 2059-60, 2061-2, 2063-4, 2065-6, 2067-8, 2069-70, 2071-2, 2073-4, 2075-6, 2077-8, 2079-80, 2081-2, 2083-4, 2085-6, 2087-8, 2089-90, 2091-2, 2093-4, 2095-6, 2097-8, 2099-2100, 2101-2, 2103-4, 2105-6, 2107-8, 2109-10, 2111-2, 2113-4, 2115-6, 2117-8, 2119-20, 2121-2, 2123-4, 2125-6, 2127-8, 2129-30, 2131-2, 2133-4, 2135-6, 2137-8, 2139-40, 2141-2, 2143-4, 2145-6, 2147-8, 2149-50, 2151-2, 2153-4, 2155-6, 2157-8, 2159-60, 2161-2, 2163-4, 2165-6, 2167-8, 2169-70, 2171-2, 2173-4, 2175-6, 2177-8, 2179-80, 2181-2, 2183-4, 2185-6, 2187-8, 2189-90, 2191-2, 2193-4, 2195-6, 2197-8, 2199-2200, 2201-2, 2203-4, 2205-6, 2207-8, 2209-10, 2211-2, 2213-4, 2215-6, 2217-8, 2219-20, 2221-2, 2223-4, 2225-6, 2227-8, 2229-30, 2231-2, 2233-4, 2235-6, 2237-8, 2239-40, 2241-2, 2243-4, 2245-6, 2247-8, 2249-50, 2251-2, 2253-4, 2255-6, 2257-8, 2259-60, 2261-2, 2263-4, 2265-6, 2267-8, 2269-70, 2271-2, 2273-4, 2275-6, 2277-8, 2279-80, 2281-2, 2283-4, 2285-6, 2287-8, 2289-90, 2291-2, 2293-4, 2295-6, 2297-8, 2299-2300, 2301-2, 2303-4, 2305-6, 2307-8, 2309-10, 2311-2, 2313-4, 2315-6, 2317-8, 2319-20, 2321-2, 2323-4, 2325-6, 2327-8, 2329-30, 2331-2, 2333-4, 2335-6, 2337-8, 2339-40, 2341-2, 2343-4, 2345-6, 2347-8, 2349-50, 2351-2, 2353-4, 2355-6, 2357-8, 2359-60, 2361-2, 2363-4, 2365-6, 2367-8, 2369-70, 2371-2, 2373-4, 2375-6, 2377-8, 2379-80, 2381-2, 2383-4, 2385-6, 2387-8, 2389-90, 2391-2, 2393-4, 2395-6, 2397-8, 2399-2400, 2401-2, 2403-4, 2405-6, 2407-8, 2409-10, 2411-2, 2413-4, 2415-6, 2417-8, 2419-20, 2421-2, 2423-4, 2425-6, 2427-8, 2429-30, 2431-2, 2433-4, 2435-6, 2437-8, 2439-40, 2441-2, 2443-4, 2445-6, 2447-8, 2449-50, 2451-2, 2453-4, 2455-6, 2457-8, 2459-60, 2461-2, 2463-4, 2465-6, 2467-8, 2469-70, 2471-2, 2473-4, 2475-6, 2477-8, 2479-80, 2481-2, 2483-4, 2485-6, 2487-8, 2489-90, 2491-2, 2493-4, 2495-6, 2497-8, 2499-2500, 2501-2, 2503-4, 2505-6, 2507-8, 2509-10, 2511-2, 2513-4, 2515-6, 2517-8, 2519-20, 2521-2, 2523-4, 2525-6, 2527-8, 2529-30, 2531-2, 2533-4, 2535-6, 2537-8, 2539-40, 2541-2, 2543-4, 2545-6, 2547-8, 2549-50, 2551-2, 2553-4, 2555-6, 2557-8, 2559-60, 2561-2, 2563-4, 2565-6, 2567-8, 2569-70, 2571-2, 2573-4, 2575-6, 2577-8, 2579-80, 2581-2, 2583-4, 2585-6, 2587-8, 2589-90, 2591-2, 2593-4, 2595-6, 2597-8, 2599-2600, 2601-2, 2603-4, 2605-6, 2607-8, 2609-10, 2611-2, 2613-4, 2615-6, 2617-8, 2619-20, 2621-2, 2623-4, 2625-6, 2627-8, 2629-30, 2631-2, 2633-4, 2635-6, 2637-8, 2639-40, 2641-2, 2643-4, 2645-6, 2647-8, 2649-50, 2651-2, 2653-4, 2655-6, 2657-8, 2659-60, 2661-2, 2663-4, 2665-6, 2667-8, 2669-70, 2671-2, 2673-4, 2675-6, 2677-8, 2679-80, 2681-2, 2683-4, 2685-6, 2687-8, 2689-90, 2691-2, 2693-4, 2695-6, 2697-8, 2699-2700, 2701-2, 2703-4, 2705-6, 2707-8, 2709-10, 2711-2, 2713-4, 2715-6, 2717-8, 2719-20, 2721-2, 2723-4, 2725-6, 2727-8, 2729-30, 2731-2, 2733-4, 2735-6, 2737-8, 2739-40, 2741-2, 2743-4, 2745-6, 2747-8, 2749-50, 2751-2, 2753-4, 2755-6, 2757-8, 2759-60, 2761-2, 2763-4, 2765-6, 2767-8, 2769-70, 2771-2, 2773-4, 2775-6, 2777-8, 2779-80, 2781-2, 2783-4, 2785-6, 2787-8, 2789-90, 2791-2, 2793-4, 2795-6, 2797-8, 2799-2800, 2801-2, 2803-4, 2805-6, 2807-8, 2809-10, 2811-2, 2813-4, 2815-6, 2817-8, 2819-20, 2821-2, 2823-4, 2825-6, 2827-8, 2829-30, 2831-2, 2833-4, 2835-6, 2837-8, 2839-40, 2841-2, 2843-4, 2845-6, 2847-8, 2849-50, 2851-2, 2853-4, 2855-6, 2857-8, 2859-60, 2861-2, 2863-4, 2865-6, 2867-8, 2869-70, 2871-2, 2873-4, 2875-6, 2877-8, 2879-80, 2881-2, 2883-4, 2885-6, 2887-8, 2889-90, 2891-2, 2893-4, 2895-6, 2897-8, 2899-2900, 2901-2, 2903-4, 2905-6, 2907-8, 2909-10, 2911-2, 2913-4, 2915-6, 2917-8, 2919-20, 2921-2, 2923-4, 2925-6, 2927-8, 2929-30, 2931-2, 2933-4, 2935-6, 2937-8, 2939-40, 2941-2, 2943-4, 2945-6, 2947-8, 2949-50, 2951-2, 2953-4, 2955-6, 2957-8, 2959-60, 2961-2, 2963-

συλλογές τους στο καινό, με αποτέλεσμα τη δημιουργία γνωστών ευρωπαϊκών μουσείων. Στη Βιέννη ανοίγει γύρω στα 1784 το Schloss Belvedere. Στη Μαδρίτη το 1819 ανοίγει το Πράντο. Στη Ρωσία το 1852 ο τσάρος Νικόλαος Α' εγκαινιάσε το νέο Ερμιτάζ, όπου παρουσιάσαν τη συλλογή έργων τέχνης των Τσάρων¹⁴.

Την ίδια περίπου εποχή στη Γερμανία η ανάπτυξη των μουσείων βασιζόταν σε συγκεκριμένα σχέδια μουσειακής πολιτικής, άμεσα συνδεδεμένης με τις προσωπικές φιλοδοξίες κάποιων ηγεμόνων της εποχής. Η γνωστή Γλυπτοθήκη του Μονάχου, για παράδειγμα, έργο του Leo von Klenze, που εγκαινιάστηκε στα 1830, χτίστηκε στο πλαίσιο της φιλοδοξίας του Λουδοβίκου Α' της Βαυαρίας να κάνει την πόλη αυτή καλλιτεχνικά πρωτεύουσα της Ευρώπης. Στο Βερολίνο, ο Φρειδερίκος Γουλιέλμος III της Πρωσίας ακολούθησε τον ίδιο δρόμο. Ένα ολόκληρο νησάκι στη συμβολή δύο ποταμών μέσα στην πόλη θα δεχόταν σταδιακά μια σειρά μουσείων (με πρώτο το Altes Museum σε σχέδια του Friedrich Schinkel, που εγκαινιάστηκε στα 1830), για να ονομαστεί αργότερα Museum Insel¹⁵.

Χαρακτηριστικό των αρχών του 19ου αι. ήταν η συνειδητοποίηση του ρόλου του μουσει-

ου ως θεματοφύλακα των εθνικών παραδόσεων και της εθνικής ταυτότητας. Στην Πράγα ιδρύεται το 1818 ένα μουσείο, με αποκλειστικό σκοπό την ενίσχυση της πολιτιστικής ταυτότητας και τη μελέτη του σχεολοβακικού λαού. Στη Δανία ιδρύεται το Εθνικό Μουσείο Αρχαιοτήτων το 1819, με σκοπό τη συλλογή και τη διατήρηση της αρχαιολογικής κληρονομιάς της χώρας.

Μουσεία εκτός Ευρώπης

Την ίδια περίπου εποχή εμφανίζονται και τα πρώτα μουσεία στις Ηνωμένες Πολιτείες. Ένα από τα γνωστότερα, πρώιμα αμερικανικά μουσεία ήταν εκείνο που ίδρυσε ο Charles W. Peale το 1786 στη Φιλαδέλφεια (εικ. 3). Επρόκειτο για την προσωπική του συλλογή φυσικής ιστορίας, την οποία ήθελε να κάνει προσιτή σε όλα τα κοινωνικά στρώματα¹⁶. Άλλος μεγάλος σταθμός στην ιστορία των αμερικανικών μουσείων είναι η ίδρυση του Smithsonian Institution στην Ουάσινγκτον. Το μουσείο αυτό, που επρόκειτο να εξελιχθεί σε ένα από τα πιο αξιοσέβαστα μουσεία διεθνώς, βασίστηκε στην πολύ σημαντική χρηματική δωρεά ενός Άγγλου, του James Smithson. Πρόθεσή του ήταν η δημιουργία ενός ιδρύματος "για την

ανάπτυξη και τη διάδοση της γνώσης μεταξύ των ανθρώπων". Το μουσείο άνοιξε το 1858 ως Εθνικό Μουσείο των ΗΠΑ και σήμερα αποτελείται από 10 διαφορετικά μουσεία¹⁷.

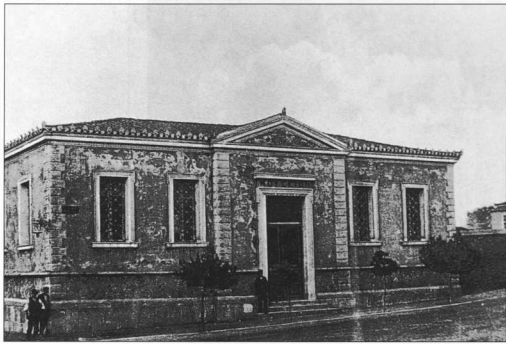
Στην Ασία το πρωιμότερο μουσείο ήταν εκείνο της ασιατικής εταιρείας στην Καλκούτα το 1814. Στα τέλη του 19ου αι. ιδρύθηκαν μουσεία στην Κίνα και την Ιαπωνία. Στην Αφρική το πρώτο μουσείο ιδρύθηκε στο Κέιπ Τάουν το 1825¹⁸.

Οι εξελίξεις στον 20ό αιώνα

Ο 20ός αιώνας χαρακτηρίζεται κυρίως από την ανάπτυξη νέων τύπων μουσείων και από την αλλαγή της φιλοσοφίας του μουσείου. Ενώ ως τότε το μουσείο είχε χαρακτήρα καθαρά εγκυκλοπαιδικό, με έμφαση κυρίως στα φυσικά αξιοπερίεργα και τις αρχαιότητες, τώρα δίνεται έμφαση στη διατήρηση και προβολή των καταλοίπων τού πιο πρόσφατου παρελθόντος. Έτσι, γεννιούνται τα λαογραφικά μουσεία. Η δημιουργία του πρώτου λαογραφικού μουσείου οφείλεται στο Σουηδό παιδαγωγό Arthur Hazelius, που στα 1891 ίδρυσε στο Skansen, έξω από τη Στοκχόλμη, ένα υπαίθριο μουσείο. Κατά τον Hazelius, το λαογραφικό μουσείο δεν έπρεπε να είναι απλά μια έκθεση, αλλά ένα ολοκληρωμένο περιβάλλον στο οποίο θα αντιπροσωπευόταν η πολιτιστική ιστορία της περιοχής¹⁹. Σήμερα η ιδέα του Hazelius για το λαογραφικό μουσείο εκφράζεται καλύτερα στα υπαίθρια μουσεία και στα λεγόμενα *οικομουσεία*. Τα υπαίθρια μουσεία έκαναν ιδιαίτερα έντονα την εμφάνισή τους στην Αγγλία²⁰, ενώ η έννοια του οικομουσείου, που ήταν μια από τις σημαντικότερες μουσειολογικές εξελίξεις της εποχής μας, πρωτοεμφανίστηκε στη Γαλλία κατά τη δεκαετία του '60²¹.

Στον 20ό αιώνα αναπτύσσεται επίσης το ενδιαφέρον για τη διατήρηση των προβιομηχανικών εργαλείων και μηχανών²², αλλά και ολόκληρων προβιομηχανικών κοινοτήτων²³. Μια άλλη τάση είναι η διατήρηση ιστορικών οικισμών ή συνόλων επι τόπου²⁴. Στον

5. Αρχαιολογικό Μουσείο Χαλκίδας. Αρχές του 20ού αιώνα (καρτ-ποστάλ).



αιώνα μας εμφανίζονται επίσης τα μουσεία των επιστημών και πολλαπλασιάζονται τα μουσεία φυσικής ιστορίας, που είχαν εμφανιστεί από τον 19ο αιώνα.

Σημαντικός σταθμός στην εξέλιξη του θεσμού ήταν η προσπάθεια οργανικής σύνδεσης του μουσείου με την κοινωνία την οποία υπηρετεί. Με τα χρόνια έγινε πλέον συνειδητό ότι το μουσείο αποτελεί έναν από τους κατεξοχήν χώρους της διά βίου εκπαίδευσης, ένα πολιτιστικό κέντρο με την ευρεία έννοια, που προσφέρει στο κοινό πλήθος εκδηλώσεων.

Τα μουσεία στην Ελλάδα. Ο 19ος αιώνας

Η ιστορία των μουσείων στην Ελλάδα είναι άρρηκτα συνδεδεμένη με την προστασία των αρχαιοτήτων και ξεκινά με την ίδρυση του ελληνικού κράτους. Για το νέο ελληνικό κράτος οι αρχαιότητες ήταν τα κυριότερα σύμβολα εθνικής ταυτότητας και υπερηφάνειας. Η διαφύλαξή τους δεν ήταν απλώς μια προτεραιότητα, αλλά αποτελούσε και μεγίστη ηθική υποχρέωση²⁵.

Ο πρώτος προορισμός του μουσείου, εκείνα τα χρόνια, ήταν η φύλαξη των αρχαιοτήτων. Αργότερα θα αναπτυσσόταν η ιδέα ότι τα μουσεία συντελούν στη διάδοση των αρχαιολογικών γνώσεων και συμβάλλουν στην καλλιέργεια του αισθητηρίου για την τέχνη²⁶. Σημαντικό είναι ότι σε όλη τη διάρκεια του 19ου και στις αρχές του 20ού αιώνα τα μουσεία θεωρούνταν χώροι που απευθύνονταν σε όλα τα μέλη της κοινωνίας. Δηλαδή, τα ελληνικά μουσεία ιδρύονται εξαρχηώς ως δημόσια ιδρύματα.

Το πρώτο ελληνικό μουσείο ήταν το Εθνικό Μουσείο της Αίγινας. Ιδρύθηκε από τον Καποδιστρια τον Οκτώβριο του 1829 και στεγάστηκε στο κτήριο του Ορφανοτροφείου της Αίγινας ως τα 1834. Η διεύθυνσή του ανατέθηκε στον Κερκυραίο λόγιο Ανδρέα Μουστοξύδη, ο οποίος φρόντισε για τον εμπλουτισμό του με όλους τους τρόπους. Με τα σημερινά κριτήρια, το μουσείο της Αίγινας δεν ήταν παρά μια αποθήκη. Η σημασία του

έγκειται στο γεγονός ότι ήταν το πρώτο μουσείο της χώρας και φανερώσει τον αγώνα μιας ολόκληρης εποχής για τη διάσωση των αρχαιοτήτων.

«Τίποτα πιο βολικό και συνάμα πιο δύσκολο από το να ιδρύσει κανένας ένα Μουσείο στην Ελλάδα», γράφει χαρακτηριστικά ο Μουστοξύδης²⁷.

Στα 1834 ψηφίστηκε ο πρώτος αρχαιολογικός νόμος, που προέβλεπε τη δημιουργία μουσείων και στις επαρχιακές πόλεις. Οι συνθήκες της εποχής όμως δεν άφηναν περιθώρια για τέτοιες δραστηριότητες. Έτσι, τα ευρήματα των ανασκαφών μαζί με τα πολλά τυχαία ευρήματα στεγάστηκαν σε εκκλησίες, σχολεία και άλλα δημόσια κτήρια. Οι συλλογές αυτές αποτέλεσαν αργότερα τους πυρήνες για τη δημιουργία τοπικών μουσείων. Οι πιο αξιόλογες αρχαιολογικές συλλογές δημιουργήθηκαν στην Αθήνα και στεγάστηκαν στην Ακρόπολη, στο Θησείο, στη Στοά του Αδριανού, στον Πύργο των Ανέμων, κ.α.²⁸.

Πρώιμα αθηναϊκά μουσεία

Στα 1834 το Θησείο ορίστηκε με βασιλικό διάταγμα ως «Κεντρικόν Αρχαιολογικόν Μουσείον». Ο ναός του Ηφαίστου και της Αθηνάς Εργάνης σώζονταν σχεδόν ανέπαφος και χρησιμοποιούνταν τότε ως χρι-

στιανικός ναός του Αγ. Γεωργίου του Ακαμάτη. Μετά τις απαραίτητες μεταρρυθμίσεις δέχτηκε τα πρώτα αρχαία το 1835, και το μεγαλύτερο μέρος των εκθεμάτων του μουσείου της Αίγινας το 1837. Στο εσωτερικό του επικρατούσε, κατά την έκφραση ενός επισκέπτη, μια «ωραία ταξίδα». Τα αρχαία συνωστίζονταν γύρω-γύρω στους τοίχους, αλλά και στο κέντρο, χωρίς κάποιο ιδιαίτερο σύστημα. Μετά την αποπεράτωση του Εθνικού Μουσείου, τα περισσότερα αρχαία μεταφέρθηκαν εκεί. Το Θησείο όμως εξακολούθησε να χρησιμοποιείται σαν μουσείο ως το 1935²⁹.

Στα 1846 η Αθήνα απέκτησε μια συλλογή εκμαγιένων από ελληνικά έργα που βρίσκονταν εκθεθειμένα στο Βρετανικό Μουσείο³⁰. Η συλλογή στεγάστηκε από το 1846 ως το 1874 σ'ένα τουρκικό λουτρό που βρισκόταν στο χώρο της ρωμαϊκής αγοράς.

Στα πρώιμα αθηναϊκά μουσεία συγκαταλέγονται και εκείνα της εν Αθηνάς Αρχαιολογικής Εταιρείας, ένας από τους βασικούς σκοπούς της οποίας ήταν η φύλαξη των αρχαιοτήτων έως ότου ιδρυθεί Εθνικό Μουσείο στη χώρα. Η συλλογή της Εταιρείας στεγάστηκε διαδοχικά στο Πανεπιστήμιο (1858-65), στο Βαρβάκειο Λύκειο (1862-82) και στο Πολυτεχνείο (1877-93)³¹.

6. Βυζαντινό Μουσείο Ιωαννίνων. (Φωτ. Α. Γκαζής)



Μεγάλα αθηναϊκά μουσεία

Το πρώτο μουσείο που κτίστηκε στην Ελλάδα ήταν το Μουσείο της Ακρόπολης (1864-74), σε σχέδια του Παναγιώτη Κάλκου. Το μουσείο εμπλουτίστηκε ιδιαίτερα μετά τις μεγάλες ανασκαφές στην Ακρόπολη, οπότε και ανακαλύφθηκαν οι αρχαϊκές κόρες και άλλα πρώιμα γλυπτά. Στα 1888 κτίστηκε και μια μικρότερη πτέρυγα δίπλα στο αρχικό μουσείο για να στεγάσει τα μικρότερα ευρήματα. Η κατάταξη των έργων γινόταν με χρονολογική σειρά, έτσι ώστε κάθε αίθουσα αντιστοιχούσε σε μια περίοδο της αρχαίας ελληνικής τέχνης. Ήταν το πρώτο συστηματικά οργανωμένο μουσείο στην Ελλάδα. Δημοσιεύθηκαν μάλιστα και οδηγίοι του μουσείου (1888, 1890, 1891) για πρώτη φορά στην ιστορία των ελληνικών μουσείων³².

Ιδιαίτερο ενδιαφέρον παρουσιάζει η ιστορία του Εθνικού Αρχαιολογικού Μουσείου. Τα πρώτα σχέδια έγιναν από τον Leo Von Klenze, ο οποίος επισκέφτηκε την Αθήνα στα 1834. Ο Klenze διάλεξε την περιοχή του Αγίου Αθανασίου στον Κεραμεικό και σχεδίασε ένα ασύμμετρο κτήριο που το ονόμασε Παντεχνείον. Τα σχέδιά του δεν υλοποιήθηκαν. Στα 1858 προκηρύχθηκε δημόσιος διαγωνισμός για την ανέγερση του μουσείου. Η προκήρυξη περιείχε συγκεκριμένες οδηγίες τόσο για την αρχιτεκτονική μορφή του κτηρίου όσο και για την εσωτερική οργάνωση του μουσείου. Δεν αναφερόταν όμως τίποτα για τη θέση στην οποία θα κτιζόταν. Ο διαγωνισμός δεν έφερε αποτέλεσμα. Τότε υπέβαλε, με δική του πρωτοβουλία, σχέδια ένας άλλος Γερμανός αρχιτέκτονας, ο Ludwig Lange. Ούτε και αυτό το σχέδιο έμελλε να εφαρμοστεί. Η τελική λύση ήρθε στα 1866 με τη δωρεά ενός μεγάλου οικοπέδου στην οδό Πατησίων από την Ελένη Τσοϊτσα. Τα θεμέλια μπήκαν στα 1866, αλλά η ανέγερση του μουσείου θα περνούσε

από διάφορες φάσεις ως την ολοκλήρωσή του από τον Ερνέστο Τούλλερ στα 1889. Ως το 1894 όλο το μουσείο ήταν προσιτό στο κοινό. Σύμφωνα με το βασιλικό διάταγμα που ρύθμιζε τη λειτουργία του, "η ίδρυσις του Εθνικού Αρχαιολογικού Μουσείου σκοπόν έχει την μελέτην και την διδασκαλίαν της αρχαιολογικής επιστήμης, την διάδοσιν της αρχαιολογικής γνώσεως και την ανάπτυξιν της αγάπης προς τας τέχνας". Στα 1903-06 προστέθηκε μια ακόμα πτέρυγα στα ανατολικά του κτηρίου, ενώ προσθήκες έγιναν και αργότερα, ώσπου το κτήριο να πάρει τη μορφή με την οποία είναι γνωστό σήμερα. Στις αρχές του αιώνα οι συλλογές ήταν οργανωμένες με χρονολογική και τυπολογική σειρά. Έτσι κάθε αίθουσα ή ακολουθία αιθουσών αντιπροσέπει μια περίοδο της ελληνικής τέχνης. Είχε γίνει προσπάθεια να συνοδεύονται τα εκθέματα από κάποιες –στοιχειώδεις έστω– πληροφορίες: κάθε αίθουσα είχε την ονομασία της, που γραφόταν καθαρά στον τοίχο (εικ. 4), οι προθήκες είχαν τίτλους, και πολλά εκθέματα συνοδεύονταν από λεζάντες. Το μουσείο ήταν ανοιχτό καθημερινά πρωί και απόγευμα³³.

Τα πρώτα επαρχιακά μουσεία

Την οργάνωση των αθηναϊκών μουσείων ακολούθησε η ανέγερση μουσείων εκτός Αθηνών. Το πρώτο ήταν το αρχαιολογικό μουσείο της Σπάρτης σε σχέδια του αρχιτέκτονα Γ. Κατσαρού (1874-76). Ακολούθησε το αρχαιολογικό μουσείο της Ολυμπίας, η πρόθεση για την κατασκευή του οποίου ανακοινώθηκε αμέσως μετά τη λήξη των ανασκαφών του Γερμανικού Αρχαιολογικού Ινστιτούτου (1875-1881). Η απόφαση έγινε δεκτή με ενθουσιασμό, αλλά ορισμένοι αντιπρότειναν την Αθήνα ως καταλληλότερο τόπο ίδρυσης του "ολυμπιακού μουσείου", μια και θεωρούσαν ότι η Ολυμπία ήταν πολύ απομονω-

Προθήκη μουσείου στο Μουσείο Αρχαίας Ελληνικής Λαϊκής Τέχνης

7. Τζαμί Τζιστοράκη, Αθήνα. Ανήκει στο Μουσείο Ελληνικής Λαϊκής Τέχνης και στεγάζει τη συλλογή κεραμικών του Β. Κυριαζοπούλου. (Φωτ. Α. Γκαζί.)



μένη για το σκοπό αυτό³⁴. Οι αντιρρήσεις δεν στάθηκαν ικανές να μεταπεισουν την Κυβέρνηση, και το μουσείο κτίστηκε σε σχέδια των F. Alder και W. Dörpfeld. Τα έξοδα κατασκευής καλύφθηκαν από τον Ανδρέα Συγγρό, προς τιμήν του οποίου το μουσείο ονομάστηκε "Σύγγρειον". Τα εγκαίνια έγιναν στις 18 Μαΐου 1887.

Στα τέλη του αιώνα αρχαιολογικά μουσεία κτίστηκαν επίσης στο Αμφίραρρο, στο Σχηματάρι, στην Ελευσίνα και στην Επίδαυρο, ενώ αλλού τα τοπικά μουσεία επεκτάθηκαν σε ήδη υπάρχοντα κτήρια (Σύρος, Αίγινα).

Ο 20ός αιώνας

Η πρώτη δεκαετία του αιώνα μας ήταν περίοδος μεγάλης άνθησης για τα αρχαιολογικά μουσεία. Ιδρύθηκαν συνολικά 16 μουσεία. Τα 14 απ' αυτά στεγάστηκαν σε νέα κτήρια, η ανέγερση των οποίων χρηματοδοτήθηκε από την Αρχαιολογική Εταιρεία (Χαλκίδα, Μύκονος, Αρχαία Κόρινθος, Δήλος κ.α.). Χαρακτηριστικό είναι ότι πολλά από τα κτήρια αυτά χρησιμοποιούνται ακόμα και σήμερα (εικ. 5).

Στην περίοδο του μεσοπολέμου παρατηρείται κάμψη στην ίδρυση αρχαιολογικών μουσείων. Αρχίζουν όμως να ιδρύονται και μουσεία άλλων κατηγοριών. Στα 1914 ιδρύθηκε επίσημα το Βυζαντινό Μουσείο με την επωνυμία "Βυζαντινόν και Χριστιανικόν Μουσείον".

Το 1918 ιδρύεται το Μουσείο Ελληνικής Λαϊκής Τέχνης ως "Μουσείον Ελληνικών Χειροτεχνημάτων". Λίγο αργότερα, το 1930, ιδρύθηκε το Μουσείο Μπενάκη³⁵.

Κατά τη διάρκεια του πολέμου και της Κατοχής καταβλήθηκαν μεγάλες προσπάθειες για την απόκριψη και φύλαξη των αρχαίων τόσο στην Αθήνα (π.χ. στα υπόγεια του Εθνικού Μουσείου)³⁶ όσο και αλλού.

Μια νέα περίοδος άρχισε μετά τον πόλεμο.

Πολλά αρχαιολογικά μουσεία επεκτάθηκαν, ενώ από το 1960 (κυρίως) και έπειτα κτίστηκαν πολλά νέα κτήρια (Θήβα, Θεσσαλονίκη, Ολυμπία, Πειραιάς κ.α.). Παράλληλα ιδρύθηκαν λαογραφικά μουσεία σε κάθε γωνιά της Ελλάδας, ειδικά μετά το 1970 (εικ. 6). Χαρακτηριστικό είναι ότι τα περισσότερα λαογραφικά μουσεία ιδρύονται από τοπικούς συλλόγους, δήμους, κοινότητες, πολιτιστικά σωματεία και ιδιώτες³⁷.

Αναπτύσσονται επίσης τα μουσεία ιστορικού ενδιαφέροντος. Το 1962 εγκαινιάστηκε επίσημα στο μέγαρο της παλιάς Βουλής το Εθνικό Ιστορικό Μουσείο, η ιστορία του οποίου ξεκινά στα 1882 με την ίδρυση της Ιστορικής και Εθνολογικής Εταιρείας της Ελλάδος³⁸. Ναυτικά Μουσεία ιδρύονται σε περιοχές με μεγάλη ναυτική παράδοση (Πειραιάς, Οινόυσσες, Χίος, Γαλαξειδί, Χανιά κ.λπ.)³⁹. Δημιουργούνται επίσης Βυζαντινά Μουσεία (Ζάκυνθος, Γιάννενα, Καστοριά κ.α.), με χαρακτηριστικότερο το Μουσείο Βυζαντινού Πολιτισμού στη Θεσσαλονίκη, που χτίστηκε σε σχέδια του Κυριάκου Κρόκου και εγκαινιάστηκε το 1994 (εικ. 7).

Ιδιαίτερη άνθηση τις τελευταίες δεκαετίες γνωρίζουν τα μουσεία έργων νεότερης τέχνης. Δημοτικές πινακοθήκες, αλλά και μουσεία αφιερωμένα σε συγκεκριμένους καλλιτέχνες, υπάρχουν σήμερα σε πολλές πόλεις της Ελλάδας. Η "Εθνική Πινακοθήκη και Μουσείο Αλεξάνδρου Σούτζου" ιδρύθηκε επίσημα το 1900, αλλά δεν απέκτησε μόνιμη στέγη παρά μόνο το 1976, όταν ολοκληρώθηκε το κτήριο όπου στεγάζεται σήμερα, στη συμβολή των οδών Βασιλίσσης Σοφίας και Βασιλέως Κωνσταντίνου⁴⁰.

Σύγχρονες τάσεις

Ανατρέχοντας στις εξελίξεις της τελευταίας εικοσαετίας, περίπου, θα μπορούσαμε να συνοψίσουμε τις τάσεις που επικρατούν στο χώρο



8. Εκπαιδευτικό πρόγραμμα στο τζαμί Τζουρτζακή. (Φωτ. Α. Γκαζή.)

Βιβλιογραφία

- E. Alexander, 1979. *Museums in Motion. An Introduction to the History and Function of Museums*. Nashville: American Association for State and Local History.
- G. Bazin, 1979. *The Louvre*. London: Thames & Hudson.
- A. Bouras, 1998. "Appropriating Greece, (re-)inventing romanitas: Collectors and Collecting in Ancient Rome". *Museological Review*, 5:59-59.
- H. Cayll, 1981. *The Story of the British Museum*. London: British Museum Publ.
- A. Δελήγορριδς, 1994. *Μουσείο Μπενάκη*. Το παλαιόν, το παρόν και το μέλλον. - Αφιέρωμα: "Οι Θρασοί του Μουσείου Μπενάκη". *Η Καθημερινή*, "Επτά Ημέρες", 20.2.1994.
- P. Findlen, 1989. "The museum: its classical etymology and renaisance genealogy". *Journal of the History of Collections* 1, 1, 59-78.
- G. Gazi, 1992. "Archaeological Museums in Greece 1829-1939". *The Display of Archaeology*. Διδακτορική Διατριβή. University of Leicester, Department of Archaeology.
- A. Gazi, 1994. "Archaeological museums and displays in Greece 1829-1909. A first approach. *Museological Review*, 5:159-159.
- A. Gazi, 1998. "The museums of casts in Athens (1846-74)". *Journal of the History of Collections* 10, 1, 89-93.
- E. Hooper-Greenhill, 1992. *Museums and the Shaping of Knowledge*. London: Routledge.
- K. Hudson, 1987. *Museums of Influence*. Cambridge: Cambridge University Press.
- O. Impey, A. MacGregor (eds), 1986. *The Origins of Museums*. Oxford: Clarendon Press.
- A. Κόκκου, 1979. *Η Μόδινα για τις Αρχαϊότητες στην Ελλάδα και τα Πρώτα Μουσεία*. Αθήνα: Ερμής.
- G. Lewis, 1992. "Museums and their precursors: a brief world survey". Στο: J. M. Thompson (ed.), *Manual of Curatorship: a guide to museum practice*. London: Butterworth-Heinemann, 5-21.
- I. Μολαρός-Αντών, 1984. "Η ιστορία του Μουσείου". Αφιέρωμα: "Το Εθνικό Ιστορικό Μουσείο". *Η Καθημερινή*, "Επτά Ημέρες", 15.5.1984.
- S. Pearce, 1992. *Museums, Objects and Collectors. A Cultural Study*. Leicester: Leicester University Press.
- S. Pearce (ed.), 1994. *Interpreting Objects and Collections*. London: Routledge.
- S. Pearce, 1995. *On Collecting: An Investigation Into Collecting in the European Tradition*. London: Routledge.
- N. Pevsner, 1976. *A History of Building Types*. London: Thames & Hudson.
- E. Schulz, 1990. "Notes on the history of collecting and of museums". *Journal of the History of Collections* 2, 2, 205-18.
- W. Wittlin, 1949. *The Museum: its History and its Tasks in Education*. London: Routledge & Kegan Paul.

των ελληνικών μουσείων ως εξής: 1) Το ιδιαίτερο χαρακτηριστικό αυτής της περιόδου είναι η μεγάλη ανάπτυξη της ιδιωτικής πρωτοβουλίας. Τα ιδιωτικά μουσεία αυξημένα εντυπωσιακά τα τελευταία χρόνια, ενώ πολλά μικρά μουσεία όνδρουν από το τοπικό συλλόγους και εταιρείες. Παράλληλα παρατηρείται έντονη δραστηριοποίηση ορισμένων τραπεζών, που ιδρύουν μουσεία μέσω των πολιτιστικών τους τμημάτων (π.χ. Εθνική Τράπεζα, ΕΤΒΑ, Τράπεζα Μακεδονίας Θράκης)⁴¹. 2) Ένα δεύτερο σημαντικό χαρακτηριστικό των τελευταίων χρόνων είναι το "αναγίγναι" πολλών μουσείων προς το κοινό. Αυτό είναι κυρίως με την ανάπτυξη εκπαιδευτικών προγραμμάτων (εικ. 8) και με τη διοργάνωση περιοδικών εκθέσεων, που φέρνουν όλο και περισσότερες επισκέπτες στα μουσεία, αλλά και με την αύξηση των εκδόσεων των μουσείων. 3) Στην προσπάθεια εκσυγχρονισμού των ελληνικών μουσείων εντάσσονται επίσης η εισαγωγή ηλεκτρονικής τεκμηρίωσης των μουσειακών συλλογών καθώς και η χρήση νέων τεχνολογιών (αν και σε πολύ περιορισμένο ακόμη βαθμό). 4) Η θετική, ωστόσο εξελέλι βίαιεταία άλλου, και συγκεκριμένα στην προσπάθεια για την καθιέρωση κρατικής μουσειακής πολιτικής. Τα τελευταία χρόνια η Πολιτεία μοιάζει να κατανοεί όλο και περισσότερο αυτή την ανάγκη, και τα πρώτα βήματα έχουν ήδη γίνει από το Υπουργείο Πολιτισμού με την κατάθεση του πολυμοσχεδίου "Θεσμικό, μέτρα και δράσεις πολιτιστικής ανάπτυξης" (1997)⁴², καθώς και με τη συγχροή Εθνικής Επιτροπής Μουσείων (1998)⁴³.

Σημειώσεις

1. Π.χ. το *Museum Metallicum*, που εκδόθηκε γύρω στο 1600, υποστηρίζει περί παλαιός όλης της γνωστής πληροφορίας για τα μέταλλα, το *Museum Muscoviticum*, που εκδόθηκε το 1704 στη Φερδινάνδη, ήταν μια επιστημονική όλων των υλικών που χρησιμοποιούσαν οι φαρμακοποιοί, και ούτω καθεξής (Wittlin, 1949: 2). Δες και Findlen (1989: 64-65).
2. Καταπολιτικό του *Διεθνούς Συμβουλίου Μουσείων* (ICOM), άρθρο 3.
3. Βλ. σχετικά Wittlin (1949), Pearce (1992, 1994, 1995).
4. Πανουργιάς, Άττιο, 1, 22, 6.
5. Στράβων, 14, 637.
6. Ως κλασικά παραδείγματα Ρωμαίων συλλεκτών μπορούν να αναφερθούν του Κικέρωνα, το Γάιο Βέρρη και τον Αυγουστό. Για μια πολύ κατατοπιστική συζήτηση σχετικά με τις ιδιωτικές συλλογές στην αρχαία Ρώμη, βλ. Bouras (1998).
7. Γνωστό ως cabinet of curiosities, στα Αγγλικά, και cabinet des curiosites, στο Γαλλικά. Στα Γερμανικά αποδίδεται συνήθετα με το Kammern (Kunstkammer, Wunderkammer), αλλά και με το Kabinett (π.χ. Naturalkabinett). Βλ. σχετικά Impey-MacGregor (1986), Hooper-Greenhill (1992), Lewis (1992).
8. Τον καράο του Αυριανού του Μεγαλοκροιστού (148-1492) η συλλογή περιελά βιβλία, πολιτικούς λιθούς, μέταλλα, τοπίοι, βυζαντινές εικόνες, έργα Φλαμανδών και άλλων ζωγράφων και γλυπτών. Για τη σύγκληση της συλλογής οι Μεδίκοι έκαναν συνεισχές προορίζοντας στα παλάτια τους, όπου στα 1582 ο Φερδινάνδος των Μεδίκων μετέφερε τον επάνω όροφο του παλατιού Uffizi σε πινακοθήκη. Η συλλογή διατήρησε στο κράτος το 1745, με τον όρο να παραμείνει στη Φλωρεντία προς όφελος των κατοίκων της Τοσκάνης και όλων των εθνών. 9. Lewis (1992: 8).
10. Alexander (1979: 42-44).
11. Ηδη το 1565, ο φυσικός Samuel Quichenberg δημοσίευσε συμβουλές για τη συγκράτηση και την ταξινόμηση της ιδιωτικής συλλογής. Πρόκειται για το παλαιότερο γνωστό μουσειολογικό κείμενο. Στο 1727 εκδόθηκε στη Λειψία το έργο του Caspar Neikeilus, *Museographia*, που πραγματεύεται θέματα όπως η ταξινόμηση, η εφορτίδα των συλλογών, πηγές εμπλοκισμού των συλλογών, κ.λπ. (Schulz, 1990).
12. Για μια σύντομη ιστορία του Βρετανικού Μουσείου βλ. Cayll (1981).
13. Για το Λούβρο βλ. Bazin (1979).
14. Lewis (1992: 21).
15. Μια κατατοπιστική συζήτηση για την ανάπτυξη των μουσείων στο Μόναχο και το Βερολίνο κάνει ο Pevsner (1976: 123-30).
16. Alexander (1979: 48-49).

17. Alexander (1979: 50-53).
18. Lewis (1992: 14).
19. Hudson (1987: 120-25).
20. Γνωστό παράδειγμα είναι το υπαίθριο μουσείο στο Beamish, στη βόρεια Αγγλία. Το Beamish είναι μια έκταση στην οποία αναβιώνει η ιστορία της περιοχής σε χρονική στιγμή, της αρχής του 19ου αιώνα, περίοδο μεγάλης σμής της περιοχής.
21. Η φιλοσοφία του οικομωσίου εκκράττως χαρακτηριστικό στο Μουσείο του Ανθρώπου και της Βοιωτίας, στο Le Creusot-Montceau-les-Mines, στην κεντρική Γαλλία. Μια έκταση 500 τετραγωνικών χιλιομέτρων χαρακτηρίζεται ως μουσείο υπό πολύ ευρεία έννοια. Όλα οι πόρτες της περιοχής αυτής, - τα κτίρια, τα κίμαξα, οι άνθρωποι, τα έργα τους - θεωρούνται ως πολιτιστική κληρονομιά του οικομωσίου. Βασικό στοιχείο είναι η ενεργός ανάμειξη των κατοίκων της περιοχής στην ανάπτυξη και λειτουργία του οικομωσίου.
22. Πρόσφατο παράδειγμα της τάσης στη χώρα μας αποτελεί το υπαίθριο Μουσείο Ύδρευσης στην Δραπετσώνα. Πρόκειται για ένα υδρόκρητο βιοτικό συγκρότημα που περιλαμβάνει έναν αλευριόμυλο, μια νερόπηξη ή αν μαρουτιάστρα, ένα βυροστάσιο. Το μουσείο υλοποιήθηκε από το Πολιτιστικό Τεχνολογικό Ίδρυμα της ΕΤΒΑ και εγκαινιάστηκε το Σεπτέμβριο του 1997 (βλ. *Τα Νέα*, 20.9.97).
23. Η ζωή μιας τέτοιας κοινότητας αναβιώνει, να παράδειγμα, στο συγκρότημα μουσείων στο Ιονόβιτη στην Αγγλία, περιοχή απ' όπου ξεκίνησε η βιομηχανική επανάσταση.
24. Γνωστό παράδειγμα αποτελεί το Williamsburg, η ανασυστήσιμη πικεμιστορία της πολιτείας της Βιρτζίνιας της ΗΠΑ κατά τον 18ο αιώνα. Η ανασυστήσιμη του αρχαιολογικού μουσείου στην Ελλάδα, και ειδικότερα οι εκθέσεις αρχαιολογικών ως φορές βυζαντινικών τοποθεσιών στην αρχαιολογική κληρονομιά, εξετάζονται διεξοδικά σε πρόσφατη διδακτορική διατριβή (Gazi, 1993). Για μια σύντομη των αποτελεσμάτων αυτής της μελέτης δες, Gazi (1994).
25. Για την έννοια "μουσείο" όπως αυτή γίνεται αναλυτική κατά τη διάρκεια του 19ου αιώνα στην Ελλάδα, βλ. Gazi (1993).
27. Κόκκου (1979: 63).
28. Κόκκου (1979: 149-88).
29. Για το Θησείο δες, Κόκκου (1979: 170-74) και Gazi (1993: 86-98).
30. Την πρωτοβουλία της ίδρυσης της εσχέ Η εν Αθήνας Αρχαιολογική Εταιρεία, που είχε ζητήσει από το Βρετανικό Μουσείο εκμίσθηση της ζωφόρου του ναού της Αθήνας Νίκης, της μίας Καρύδατος και των αρχιτεκτονικών μελών του Ερεχθείου. Το Βρετανικό Μουσείο έστειλε, μαζί με αυτά, και εκμίσθησε τον γλυπτό του Παρθενών, έναν αρχιτέκτονα έστειλε και εκμίσθησε από τη ζωφόρο του ναού του Ερεχθείου, Απόλλωνας στις Βασίλεις. Για περισσότερες λεπτομέρειες βλ. Gazi (1998).
31. Για μια διεξοδική συζήτηση για τα μουσεία της Επαρείας βλ. Gazi (1993: 103-27).
32. Κόκκου (1979: 195-201) και Gazi (1993: 139-54).
33. Κόκκου (1979: 201-58) και Gazi (1993: 154-74).
34. Για τη σχετική αρθρογραφία στον τύπο της εποχής βλ. Gazi (1993: 206-207).
35. Κόκκου (1979: 283-88, 294-301 αντίστοιχα). Για το Μουσείο Μπενάκη βλ. και Δελήγορριδς (1994), το αφιέρωμα "Οι Θρασοί του Μουσείου Μπενάκη" στην "Επτά Ημέρες" της *Καθημερινής*, 20.2.1994.
36. Κόκκου (1979: 252).
37. Διόμοια είναι στην ουσία μόνο το Μουσείο Ελληνικής Λαϊκής Τέχνης, στην Αθήνα, το Λαογραφικό και Εθνολογικό Μουσείο Μακεδονίας και Θράκης στη Θεσσαλονίκη, και το Μουσείο Ελληνικών Λαϊκών Μουσικών Οργάνων, στην Αθήνα.
38. Κόκκου (1979: 295-83), Μαζουράκη-Αντωνίου (1994).
39. Βλ. το σχετικό αφιέρωμα "Ναυτική Παράδοση" στην "Επτά Ημέρες", *Η Καθημερινή*, 19.12.1993.
40. Κόκκου (1979: 288-93).
41. Πρόσφατο παράδειγμα είναι το Μουσείο Αρχαίων, Βυζαντινών και Εθνολογικών Μουσικών Οργάνων, που εγκαινιάστηκε το 1997 στη Θεσσαλονίκη από το Πολιτιστικό Κέντρο της Τράπεζας Μακεδονίας Θράκης. Βλ. και σμ. 22, π.σ. πάνω.
42. Βλ. ενδεικτικά *Τα Νέα*, 23.4.1997.
43. *Τα Νέα*, 31.1.1998.

From Museums to Museum: the History of an Institution Through the Centuries

Dr. Andromachi Gazi

The institution of the museum, directly connected with the habit of collecting objects, underwent a continuous evolution through the centuries, before obtaining its present form as a place in which civilization is not only presented but also produced. Starting from the collections of ancient Greece and Rome and the Museum of Alexandria and going through the private collections of the Renaissance and the scientifically classified collections of the period of Enlightenment, we deal with the public museum of the nineteenth century and the museum-cultural center of our time. This article attempts a survey of the evolution of the museum in time and place.

A.G.