

# ΜΟΥΣΕΙΟ ΕΡΕΤΡΙΑΣ

Αμαλία Αν. Καραπασχαλίδου  
Αρχαιολόγος - ΙΑ' ΕΓΚΑ

Το Μουσείο Ερέτριας εγκαινιάσθηκε<sup>1</sup> το 1991, όπως και το Μουσείο Χαλκίδας.

Βρίσκεται σε ακραία συνοικία της πόλης (γωνία λεωφόρου Ίσιδος και Αρχαίου Θεάτρου) και στεγάζεται σε μοντέρνο κτήριο που έχει προθάλαμο και δύο αίθουσες. Στο πρόσθιο τμήμα του κτηρίου υπάρχει το αίθριο και μία στοά.

## Ξενάγηση

**Μικρός προθάλαμος:** Στον προθάλαμο αυτόν, που οδηγεί στην πρώτη αίθουσα, εκτίθεται επιγραφή του 550-524 π.Χ. που βρέθηκε στη νοτιοδυτική πύλη. Είναι γραμμένη βουστροφιδόν και αφορά στην καταβολή χρημάτων από τους εισπλέοντες στο λιμάνι, σύμφωνα με ιερό νόμο (αριθμός ευρετήριου 1206). Εκτίθενται επίσης δύο αγάλματα καθισμένων παιδιών, τα οποία ήταν αφιερωμένα σε κάποιο ναό (αρ. ευρ. 625 και 1269) και χρονολογούνται στον 4ο π.Χ. αι. Ακόμη, κεφαλή άρκτου (αρ. ευρ. 1588), δηλ. κορπισού αφιερωμένου στη θεά Αρτέμιδα, η οποία έφερε την προσωnumία Ειλειθια ή Λοχεια, διότι βοηθούσε τις επίτοκες γυναίκες. Τα κορίτσια που αφιερώνονταν στη θεά έφεραν κροσσωτό ένδυμα, το οποίο εμμείτο τη δορά της άρκτου, εξ ου και η ονομασία τους<sup>2</sup>. Αγάλματα άρκτων έχουν βρεθεί και στη Χαλκίδα<sup>3</sup>, τη Βραυρώνα, τις Άγρες και αλλού.

**Πρώτη αίθουσα:** Στο κέντρο της πρώτης αίθουσας υπάρχει αρχαιολογικός χάρτης της Ερέτριας, που δίνει την εικόνα της πόλης εντός και εκτός των τειχών. Τα ευρήματα είναι εκτεθειμένα κατά τρόπον ώστε να ακολουθείται χρονολογική σειρά, αρχίζοντας από τα προϊστορικά χρόνια και φθάνοντας μέχρι και τα ρωμαϊκά. Στην πρώτη αυτή αίθουσα μπορεί κανείς να δει στις προθήκες 1-5 αντικείμενα από τη σημαντική προϊστορική θέση του Λευκαντί<sup>4</sup>, στα ΒΔ. της Ερέτριας, ευρήματα προερχόμενα τόσο από τον οικισμό (λόφος Ξηρόπολης) όσο και από τα εκτεταμένα νεκροταφεία της (Τούμπα, Σκουμπρή, Παλιά Περιβάλια). Αλλά και από δύο ακόμη προϊστορικές θέσεις: από την Παλιχώρα Αμαρινθού (ΝΑ. της Ερέτριας), που χρονολογείται στην Πρώμη Πρωτοελλαδική περίοδο (3.000 π.Χ., προθήκη 6), και από τον επίσης πρωτοελλαδικό οικισμό (εικ. 1) της Μαγούλας, που βρίσκεται μεταξύ Ερέτριας και Αμαρινθού (προθήκη 7).

Ευρήματα της γεωμετρικής Ερέτριας παρουσιάζονται στις προθήκες 8-11. Είναι η εποχή που η Ερέτρια έχει μια δυναμική παρουσία και οικιστική ανάπτυξη: έχει μεγάλα αψιδωτά ή ορθογώνια κτίσματα και σημαντικά αντικείμενα. Κάτω από το ναό του Δαφνηφόρου Απόλλωνος αποκαλύφθηκαν λείψανα ναού του 8ου π.Χ. αι. Τότε οι Ερετρίες και οι Χαλκιδείς πρωτοστατούν στην ίδρυση αποικιών εκτός του ελλαδικού χώρου.

Τέλη του 8ου αι. π.Χ. το Λευκαντί αρχίζει να παρακμάζει.

Στην προθήκη 12 εκτίθενται ευρήματα από τις πρώιμες φάσεις του ναού του Δαφνηφόρου Απόλλωνος, ο οποίος χρονολογείται στον 6ο π.Χ. αι. Καταστράφηκε από τους Πέρσες (490 π.Χ.) και ανοικοδομήθηκε εκεί όπου υπήρχαν και αρχαιότεροι ναοί. Σε τμήμα μάλιστα του τεμένους του 8ου π.Χ. αι. ήλθαν στο φως αψιδωτά κτίσματα και βόθρος. Πολλά από τα ευρήματα της προθήκης αυτής (12) προέρχονται από αποθήτη του 8ου και του 7ου π.Χ. αι., στα ΒΑ. του γεωμετρικού ναού.

Ακολουθούν οι προθήκες 13 και 14. Στη νεοπροθήκη 13 εκτίθεται ταφικός αμφορέας του τελευταίου τετάρτου του 7ου π.Χ. αι., από το παράκτιο εκτός τειχών νεκροταφείο και ΝΔ. της αρχαίας πόλης (εικ. 2). Στη δε προθήκη 14 εκτίθενται αντικείμενα από το αρχαίο νεκροταφείο της Ερέτριας, κυρίως αγγεία της μελανόμορφης τεχνικής.

Πλάι στην προθήκη 14 παρουσιάζεται ταφικός αμφορέας (προθήκη 15) του 560 π.Χ., που φέρει παράσταση πάλης Ηρακλή και Κενταύρων.

Στο κέντρο της αίθουσας, εκεί όπου υπάρχει αεροφωτογραφία, χάρτες και κείμενο, ο επισκέπτης έχει την ευκαιρία να δει μεγάλο τμήμα ανάγλυφου πύθου με ανάγλυφες παραστάσεις σε ζώνες. Απεικονίζονται πουλιά που σπαράσσουν πτώματα.

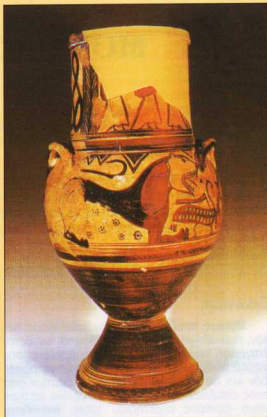
Στη **δεύτερη αίθουσα** κυριαρχεί το δυτικό αέτωμα<sup>5</sup> του ναού του Δαφνηφόρου Απόλλωνος (τέλη του 6ου π.Χ. αι.). Ανάμεσα στα γλυπτά που απέμειναν από την περσική καταστροφή είναι και το περίφημο σύμπλεγμα του Θησέα και της Αντιόπης, που αναπαριστά το γνωστό μύθο της αρπαγής της βασίλισσας των Αμαζόνων Αντιόπης από τον βασιλιά της Αθήνας Θησέα (εικ. 3).

Η περιδιάβαση συνεχίζεται και τα εκθέματα αφηγούνται την ιστορία, τη θρησκεία και τις βιοτεχνικές και άλλες δραστηριότητες της ακμάζουσας πόλης: Αντικείμενα από τον καθημερινό βίο, πήλινοι λύχνιοι, ένα ιδιόρρυθμο πήλινο σκεύος για φωτισμό με μορφή γενειοφόρου άνδρα, εφόδια οπλισμού, νομίσματα του κοινού των Ευβοίων και άλλα εκθέματα επηρεασμένα από τη μακεδονική παρουσία και από τη σχέση της Ερέτριας με τους βασιλείς της Αιγύπτου Πτολεμαίο Α' και Πτολεμαίο Β' (3ος αι. π.Χ.).

Το 146 π.Χ. η Ερέτρια γίνεται ρωμαϊκή επαρχία, οπότε κόβει νομίσματα μόνο κατά τους αυτοκρατορικούς χρόνους. Άλλα νομίσματα είναι από γειτονικές πόλεις, όπως είναι η Αθήνα, αλλά και από τη Βοιωτία, τη Θεσσαλία, τη θρακική Πέρινθο και άλλες περιοχές.

Στην προθήκη 17 έχουμε αντικείμενα από οικίες της Κλασικής και της Ελληνιστικής εποχής. Χαρακτηριστικό παράδειγμα οικίας του 4ου π.Χ. αι. αποτελεί η λεγόμενη "οικία με τα μωσαϊκά"<sup>6</sup>, από την οποία προέρχεται και το πολύ ενδιαφέρον πήλινο γοργόνειο (αρ. ευρ. 16583).

1. Πήλινο ομοίωμα πηπαρίου με τροχούς (παχιγίδι) από το Λευκαντί.

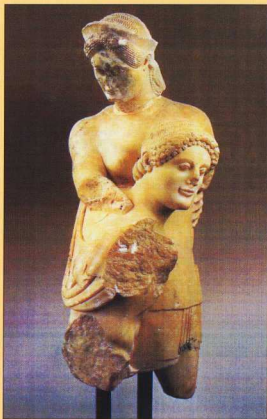


2. Ταφικός αμφορέας.

Μια ιδιαίτερη κατηγορία αγγείων, οι παναθηναϊκοί αμφορείς, εκτίθενται στην προθήκη 18. Οι παναθηναϊκοί αμφορείς προσφέρονταν ήδη από τον 6ο π.Χ. αι. στους αθλητές που συμμετείχαν στα Παναθηναία, ως έπαθλο (εικ. 4). Στην Αθήνα οι αγώνες αυτοί τελούσαν κάθε τέσσερα χρόνια. Στη μία όψη τους οι αμφορείς φέρουν τη θεά Αθηνά με πολεμική εξάρτηση (περικεφαλαία, δόρυ, ασπίδα). Στην άλλη όψη απεικονίζονται στιγμιότυπα από τα αγωνίσματα στα οποία νίκησε ο αθλητής.

Οι τρεις αμφορείς της προθήκης 18 προέρχονται από ένα σύνολο εννέα παναθηναϊκών αμφορέων<sup>7</sup> που αποκαλύφθηκαν σε οικία νότια της "οικίας με τα μωσαϊκά" από τον Καθηγητή Π. Θέμελι.

Στη ΒΔ. γωνία της αίθουσας ο επισκέπτης μπορεί να πληροφορηθεί για τις λατρείες που επικρατούσαν στην πόλη (προθήκη 19 και στο γύρω χώρο), με κυρίαρχη τη λατρεία του Δαφνηφόρου Απόλλωνος, που ήταν προστάτης της πόλης (προστατήριος) και της συνεχώς ανανεούμενης νεότητας, αλλά και της Αρτέμιδας<sup>8</sup>, της οποίας το ιερό δεν έχει ακόμη βρεθεί. Άλλες λατρείες ήταν της Αθηνάς, της Αφροδίτης, της Δήμητρας και Κόρης, του Ηρακλή, και επίσης της Κυβέλης και της Ίσιδας, που είναι ανατολικές θεότητες. Ακόμη λατρεύονταν ο θεός Διόνυσος (στο χώρο του θεάτρου υπάρχει



3. Σύμπλεγμα Θησά και Αντιόης.

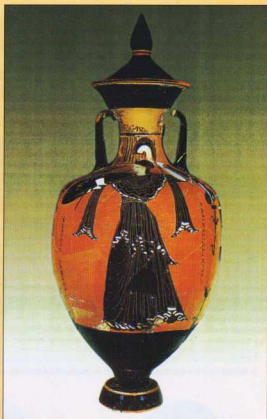
ναός του) και ο Ναύστολος<sup>9</sup>, ο προστάτης των διαρκώς "εν πλώ" Ερετριέων.

Στις προθήκες 20 και 21 εκτίθενται αντικείμενα (ειδώλια, πήλινα και γυάλινα αγγεία) από τα νεκροταφεία της Ερέτριας, της Κλασικής μέχρη και της Ρωμαϊκής περιόδου. Ως γνωστόν τα νεκροταφεία της πόλης είναι ιδιαίτερα εκτεταμένα και απλώνονται τόσο έξω από το δυτικό τείχος (Πλακάκια, "Στους Μύλους", ρέμα) όσο και έξω από το ανατολικό (Αμπελώνες, Κοτρώνι, οικισμός Διονυσάτου).

Τα εκθέματα της προθήκης 22 περιλαμβάνουν ό,τι απέμεινε από τον λεγόμενο "τάφο των Ερώτων" του τέλους του 4ου π.Χ. αι., που χτίστηκε στο λόφο της Τούμπας και είναι μακεδονικού τύπου<sup>10</sup>. Αυτά είναι: χάλκινη υδρία, λαβές από άλλες χάλκινες υδρίες με φυτικό κόσμημα στη συνάφεια, και πάμα μεγάλης πλήνης πιξίδα με διακόσμηση του τύπου "δυτικής κλίτους".

Προθήκη 23: περιλαμβάνει ευρήματα του τέλους του 8ου π.Χ. αιώνα και άλλα από την Ερέτρια της Αρχαϊκής, της Πρώιμης Κλασικής εποχής, και ελάχιστα του 4ου και του 3ου π.Χ. αι. Το ίδιο και η προθήκη 24<sup>11</sup>.

Τέλος, στην προθήκη 25 παρουσιάζεται μέρος από το πλήθος μικρογραφικών αγγείων, ειδωλίων κ.ά., που βρέθηκαν σε αποθήτη ιερού (πολύ πιθανόν της Αμαρυσίας Αρτέμιδας) στην



4. Παναθηναϊκός αμφορέας.

Αγ. Κυριακή Αμαρύνθου<sup>12</sup>. Η περιοχή αρχίζει να ζει την Πρωτοελλαδική εποχή, μέχρι και τη ρωμαϊκή. Εδώ – εκτός του οικισμού – έχουν αποκαλυφθεί και εργαστήρια κατά τη διάρκεια σωστικών ανασκαφών.

Στην ίδια αίθουσα και μεταξύ των προθηκών εκτίθενται γλυπτά του 4ου π.Χ. αι. Ιδιαίτερα ενδιαφέρουσα είναι η στήλη αριθμ. 1175 με αετωματική επίστεψη που απεικονίζει την Αμαρυσία Αρτέμιδα με δάδα και τον Απόλλωνα Μουσαγέτη με ομφαλό στο κέντρο. Χρονολογείται στα τέλη του 4ου - αρχές του 3ου π.Χ. αι., βρέθηκε στο ιερό του Δαφνηφόρου Απόλλωνος και μαρτυρεί την από κοινού λατρεία των δύο Θεοτήτων στην πόλη της Ερέτριας.

**Αίθριο και στοά:** Στους εξωτερικούς χώρους εκτίθενται διάφορα αρχιτεκτονικά μέλη (ανάμεσά τους κίονες από το ναό του Δαφνηφόρου Απόλλωνος που είχαν χρησιμοποιηθεί ως καλύμματα τάφων<sup>13</sup>), επιτύμβιες στήλες, σαρκοφάγοι (πώρινες και μαρμαρίνες), μαρμαρινός ομφαλός, σημαντικός μεσοελλαδικός κεραμικός κλίβανος, ο οποίος βρέθηκε σε ανασκαφή στο χώρο της αρχαίας αγοράς, αποθηκευτικοί πήλινοι πίθοι, η αριθμ. 1130 επιγραφή των Αιναυτών<sup>14</sup>, ψηφίσματα κ.ά.

Στο Μουσείο Ερέτριας πρόκειται να εκθεθεί σύντομα και θησαυρός από 118 αργυρά αττικά



5. Μέρος από τον θησαυρό των αργυρίων νομισμάτων (αττικά), αρχαία αγορά Ερέτριας.



6. Εμπροστούποτος αργυρίου νομισματος από τον θησαυρό που βρέθηκε στην Ερέτρια.



7. Οπισθούποτος αργυρίου νομισματος από την Ερέτρια.



8. Εμπροστούποτος αργυρίου νομισματος από την Ερέτρια.

νομίσματα<sup>15</sup>, ο οποίος είχε βρεθεί σε πήλινο αγγείο κατά τη διάρκεια σωστικής ανασκαφής στο χώρο της αρχαίας αγοράς, ΝΑ της Θόλου (εικ. 5-8). Εκτός από τα νομίσματα που ήταν πακτωμένα στο αγγείο, βρέθηκαν ακόμη δύο χρυσά ενώτια (κρίκοι) και χρυσό περιπίπτο.

#### Σημειώσεις

1. Βλ. Έφη Σκεκellarάκη Αρχαιολογία, τεύχ. 42, Μάρτιος 1992, σσ. 111-112. Της ίδιας: Ερέτρια (Αρχαιολογικός Οδηγός), έκδοση του Ταμείου Αρχαιολογικών Πόρων και Απαλλοτριώσεων.
2. Κατά μία άλλη άποψη, τα κορίτσια ονομάζονται άρκτη διότι η πολύ πρώιμη μορφή της θεάς Αρτέμιδος ήταν η Άρκτης.
3. Βλ. Αμ. Αν. Καραπασχαλίδου, "Τέσσερα αγαλμάτια κοριτσιών του Μουσείου Χαλκίδας", ΑΕ 1984, σ. 5 κ.ε.
4. Μερικά ερευνητικά υποπίπτει ότι η πρώτη θέση της Ερέτριας ήταν το Λεωκασί, το οποίο, όταν άγνωστο για ποιο λόγο εγκαταλείφθηκε, μεταφέρθηκε εκεί όπου η σημερινή Ερέτρια.
5. Η αναπαράσταση του αετώματος έγινε από τον γνωστό, ταλαντούχο γλύπτη κ. Στ. Τριάντη.
6. Ερέτρια, Οδηγός της οικίας με τα μωσαϊκά, Ελβετική Αρχαιολογική Σχολή στην Ελλάδα.
7. Ο. Εξ παναθηναϊκοί αμορφοί βρισκόνται σήμερα στο Εθνικό Αρχαιολογικό Μουσείο.
8. Ο Καθηγητής Π. Θέμελης τοποθετεί τη θέση του ιερού στην Αγ. Παρασκευή, Βλ. Π. Γ. Θέμελης, "Ερετριακά", ΑΕ 1969, σ. 170.

9. Βλ. IG, XII/9, αρ. 256. Η λατρεία του Ναυτολόου μαρτυρείται από την αριθμ. 256 επιγραφή: ΗΟΡΟΣ ΙΕΡΟΥ ΝΑΥΣΤΟΛΟΥ. Κατά τον Ν. Παπαδόκη, το Ιεσίο πηγάδι να αντικατέστησε το ιερό του Ναυτολόου, πλήρως του οποίου βρέθηκε ο προαναφερθείς όρος (προστατήρας) Ο Ναυτολος, εκτός της Ερέτριας, Λατρεύτηκε και στα Μέγαρα.

10. Βλ. ΑΜ 1901, σ. 335 κ.ε. Αμ. Αν. Καραπασχαλίδου, Μακεδονικός Τάφος στο Κοτρίνι Ερέτριας, Αθήνα 1989.

11. Π. Θέμελης, ό.π., σσ. 169-170. Αμ. Αν. Καραπασχαλίδου, ό.π., σσ. 16-17.

12. Βλ. Έφη Σκεκellarάκη, Οδηγός, σ. 96.

13. Οι τάφοι αυτοί ήταν μέσα στα όρια της πόλης και βρέθηκαν κατά τη διάρκεια σωστικής ανασκαφής στο οικόπεδο Γ. Πετρογιάννη, Βλ. ΑΑΑ XIV (1981), σ. 32. Π. Γ. Καλλιάς, ΑΔ 36 (1981), Μέρους Β1 – "Χρονικά", σ. 201. Αλ. Μπαλαμάνου, "Ερυθρόμορφη λήκυθος από την Ερέτρια", ΑΔ33 (1978), Μέρους Α' "Μελέτες", σ. 337 κ.ε. Α. Ριτσώνη, "Παρατηρήσεις στη σύνθεση της Ερετριακής Αγγειογραφίας", Ανθρακωλογικά και Αρχαιολογικά Χρονικά, τόμ. 4, σ. 68, σημ. 12.

14. Οι Αεναίται αντιπροσώπευαν την παλαιά ναυτική δύναμη της Ερέτριας, ήταν εφοπιστές και διέθεταν μεγάλη πολιτική και ναυτική ισχύ. Βλ. Ν. Κοττολιάνη, "Οι Αεναίται της Ερέτριας", ΑΕ 1963, Γ. Παπαδόπουλου, ΑΕ 1913. Στην τάξη των Αεναίων και στις δραστηριότητές τους αναφερόταν η υπογραφή στον Ιούνιο του 1994 σε ομιλία της με τίτλο: "Η πολιτική αρχή των Αεναίων και η επιρροή τους στις αποικίες της Δύσεως και της Ανατολής του 7ου π.Χ. αι.". Η ομιλία αυτή, μαζί με άλλες, έγινε στη Λίμνη, στην οικία του Σαπ. Ριτσώνη, κατά τη διάρκεια ναυτικού συμποσίου και με αφορμή την καθέλευση της ιστορικού βάρκας "Ύψιου Λάτσε Άκλιτος" του συνδεδεμένου κ. Αγγ. Ριτσώνη.

15. Στον εμπροστούποτο φέρουν κεφαλή Αθηνάς σε καταστήκη και στον οπισθούποτο τη γνωστή γλάυκα.