

# Πήλινες πίπες και ναργιλέδες από τις ανασκαφές του αρχαιολογικού χώρου της Βιβλιοθήκης Αδριανού Αθηνών\*

Αγγελική Βαβυλοπούλου-Χαρτιωνίδου  
Αρχαιολόγος

Μετά την καταστροφή της Βιβλιοθήκης του Αδριανού από την επιδρομή των Ερούλων (267 μ.Χ.), ο ευρύς αυτός χώρος των ερειπίων φιλοξένησε όλο το διάγραμμα των ιστορικών φάσεων των αιώνων που ακολούθησαν.

Η αρχαιολογική έρευνα για την αποκάλυψη της δυτικής πτέρυγας της Βιβλιοθήκης (μεταξύ των οδών Άρεως και Δεξίππου) απέδωσε σημαντικά στοιχεία συνεχούς χρήσης στους παλαιοχριστιανικούς και τους βυζαντινούς αιώνες, στους χρόνους της τουρκοκρατίας μέχρι και τον 20ό αι.<sup>1</sup>

Τον 17ο αιώνα, το τμήμα δυτικά της Βιβλιοθήκης του Αδριανού πυκνοκατοικείται από χριστιανούς και μωαμεθανούς, όπως και όλη η γύρω περιοχή, όπου έσφυζε η εμπορική κίνηση της πόλης. Δεν είναι απόλυτα εξακριβωμένο αν σ' αυτόν το χώρο βρισκόταν τον 17ο αι. η έδρα των διοικήτων της πόλης, των βοεβόδων, το βοεβοδοάλικι<sup>2,3</sup>. Τον 18ο αι. πάντως βρίσκεται σίγουρα στο χώρο το συνεχώς ανανούμενο και επεκτεινόμενο βοεβοδοάλικι.

Ο Πετρόμπεης  
Μαυρομυλάης.  
Σχέδιο με μολύβι.  
Απεικόνιση Πιπίνε. Σχ. 5.  
Έκδοση Εθνικής Τραπέζης  
της Ελλάδος 1971.

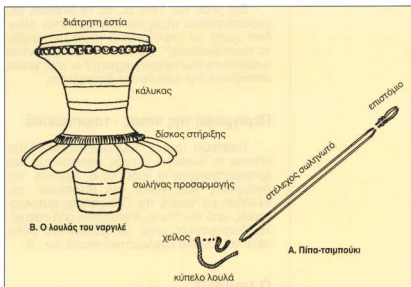


Στο τελευταίο τέταρτο του 18ου αιώνα (1782), όταν ανανεώνεται το οχυρωμένο συγκρότημα του βοεβοδοάλικου του Χατζή Αλή Χασεκί, προστίθεται και η κατοικία του Βοεβόδα –το κονάκι–, με όλα τα παραρτήματα για το χαρέμι και τη φρουρά: λουτρά, αυλές, κρήνες, κήποι, εργαστήρια<sup>4</sup>.

Το βοεβοδοάλικι με το κονάκι ερειπώνονται κατά τη διάρκεια του απελευθερωτικού αγώνα, και στα 1835 οικοδομείται στη θέση τους ένα συγκρότημα στρατώνος, από τα πρώτα δημόσια κτήρια της οθωνικής Αθήνας, που χρησιμοποιήθηκε και για διάφορες άλλες υπηρεσίες (φυλακές) ως τις αρχές του εικοστού αιώνα. Από το 1930 αρχίζει σταδιακά η κατεδάφιση των κτισμάτων. Τα τελευταία λείψανα απομακρύνονται γύρω στα 1980<sup>5</sup>.

Οι ανασκαφές στα επιφανειακά και κατώτερα στρώματα που σχημάτισαν τα ερείπια των τελευταίων αιώνων έδωσαν, εκτός από οικοδομικά λείψανα, πολλά κινητά αντικείμενα της καθημερινής ζωής –Ελλήνων και Τούρκων–, όπως οικιακά σκεύη από πορσελάνη, γυαλί, μέταλλο, πηλό. Ανάμεσα σ'αυτά

καταγράφηκαν δεκάδες πήλινα εξαρτήματα της πίπας –του τσιμπουκιού–, οι λουλάδες – λεπτεπίλεπτα έργα τέχνης του πηλού, που χρονολογούνται από τον 17ο αι., εποχή της μεγάλης διάδοσης του καπνίσματος στους λαούς της Οθωμανικής αυτοκρατορίας, και φυσικά στον ελληνικό πληθυσμό.



## Ο καπνός

**Η**ταν το τέλος του 15ου αι. όταν οι πρώτοι θαλασπορόοι πρωτοείδαν τους «αγρίους» ιθαγενείς της νέας γης να ρουφούν το δαμόνιο αυτό φυτό –*tabacos*–, που από τον 16ο αι. καλλιεργείται στην Ισπανία (1518), τη Γαλλία (1558), την Ιταλία (1574), αναγνωρισμένο από γιατρούς και φαρμακοποιούς για τις φαρμακευτικές του ιδιότητες ως *herba nicotina* (όπως ονομασθήκε από τον Γάλλο Jean Nicot)<sup>6</sup>.

Με εμπορικές συναλλαγές μεταφέρεται και στην Αγγλία (1585/6), για κάνισμα πια, απ' όπου η συνήθεια διαδίδεται πρώτα σε όλες τις βασιλικές αυλές της Ευρώπης και ευθύς στους λαούς της, στις αποικίες, σαρώνοντας αστραπιαία εθιότητες, θρησκείες, κοινωνικά στρώματα, ακόμα και το διαχωρισμό των δύο φύλων.

Στους λαούς της Οθωμανικής αυτοκρατορίας η καλλιέργεια του καπνού διαδόθηκε στο τέλος του 16ου ή στις αρχές του 17ου αι.<sup>7</sup>

Όπως αναφέρει ο Rouqueneil<sup>8</sup>, αρχικά το φυτό καλλιεργήθηκε στα περσικά της Θεσσαλονίκης, όπου το έφεραν δύο Γάλλοι έμποροι, και από εκεί διαδόθηκε η καλλιέργειά του πέραν του Αζιού και στη γη της νότιας Ελλάδας<sup>9</sup>.

Επειδή η καλλιέργεια στα χώματα αυτά απέδωσε μια μοναδική ποιότητα, αρχίζει αμέσως να εξάγεται ως «τούρκικος καπνός» από τα κατεχόμενα, και αργότερα ως ελληνικός από τα ελευθερωμένα εδάφη.

## A. Η πίπα - τσιμπούκι

Η σύντομη αυτή ιστορία του καπνού είναι μια πρόβαση στην έρευνα της ιστορίας της πήλινης πίπας, η οποία χρησιμοποιήθηκε από την αρχή της διάδοσης του καπνίσματος στην Ανατολή<sup>10</sup> και στα κατεχόμενα εδάφη της Οθωμανικής αυτοκρατορίας<sup>11</sup>, η δε ευρεία χρήση της και στον ελληνικό χώρο διαπιστώνεται από τις εκατοντάδες τσιμπούκια που βρίσκονται στις ανασκαφές.

Ερώτημα προκαλεί η ιδιαιτερότητα της μορφής της ανατολικής αυτής πίπας, τόσο διαφορετικής από αυτήν της Δύσης, από όπου διαδόθηκε το κάνισμα στην Ανατολή. Ίσως ακολούθησε την ιδιομορφία της ανατολικής τέχνης και των λαών της. Σε ποιόν τόπο πρωτοκατασκευάστηκε δεν είναι γνωστό, και οι θεωρίες για την Περσία ή τη βόρεια Αφρική μένουν ακόμα μετέωρες. Αναποτελεσματική μένει ως τώρα η έρευ-

να για τον εντοπισμό εργαστηρίων λουλάδων στον ελλαδικό χώρο, παρά την αγγειοπλαστική παράδοση αιώνων<sup>12</sup>.

Οι ξένοι περιηγητές στην Ελλάδα, ενώ περιγράφουν με θαυμασμό την ανατολική αυτή πίπα, δεν αναφέρονται σε εργαστήρια. Ο περιηγητής Simon Romard<sup>13</sup>, το 1804-5, γράφει ότι «στο παζάρι και σε άλλους δρόμους» (της Αθήνας) είδε «εμπορικά, φαρμακεία, εργαστήρια τσιμπουκιών ...». Ίσως απλώς πουλούσαν τσιμπούκια, που αφθονούσαν στο εμπόριο, ακόμα και σε μικρά χωριά<sup>14</sup>.

Επαληθεύτηκε όμως ο Εβλιγιά Τσελεμπή<sup>15</sup>, που περιγράφει το μαλακό λευκό βράχο έξω από τη Θήβα, από τον οποίο «διαμόρφωναν λουλάδες, φλιτζάνια...». Στις ανασκαφές της Α' Εφορείας Βυζαντινών Αρχαιοτήτων στη Θήβα βρέθηκαν λευκοί λουλάδες από αυτό το ορυκτό, το σήπιο, καθώς και καλούπια τους. Βλέπε λουλά από σηπιόλιθο αριθμ. 76, εικ. 3.

Η αναφορά του Τσελεμπή για τα Γιαννίστα, ότι εκεί «κατεργάζονται επίσης περίφημες πίπες», δεν επαληθεύτηκε ακόμα.

Όταν ο καπνός άναψε και μεταδόθηκε με ταχύτητα φωτιάς (που δεν έσβησε ακόμα), δεν αρκέστηκε στην προσφορά ατομικής απόλαυσης αλλά λειτουργήσε εθιμοτυπικά και με διαδραστική ιεροτελεστική καθιερώθηκε στην κοινωνική ζωή τόσο των Τούρκων όσο και των Ελλήνων.

Ο Σιμόπουλος αναλογιέται<sup>16</sup>: «Βρίκται το βεζύρη καθισμένο, κατά το συνήθειο του, στο σοφά να καπνίζει το τσιμπούκι του.» Τόμ. Γ2, σ. 252. «[Ο μητροπολίτης] Φθόνοντας στην Πρέβεζα έσπευσε να προσφέρει στον [Βενετό] Προβλεπτή ένα δώρο (κερά, μοσχάρια, σαπούνια, καπνό και τούρκικα τσιμπούκια).» Τόμ. Β', σ. 531. «Κράτησε συντροφιά στους ξένους ο Ελληνας ηγεμόνης της Μάνης» προσέφερόντας τους στο μεταξύ καφέ και τσιμπούκι.» Τόμ. Γ1, σ. 138.

«... Βγήκε να τον υποδεχθεί [τον Άγγλο πρόξενο] με κάθε επισιμητότητα κουβαλώντας τα δυο μεγαλύτερα τσιμπούκια του. Του πρόσφερε το ένα και μπήκται στην πόλη βαβάλα και καπνίζοντας. Αυτός ήταν ο πιο επισιμος τρόπος υποδοχής ενός σημαντικού ξένου.» Τόμ. Γ2, σ. 87.

Στα μέσα του 19ου αι., με τη διάδοση του χειροποίητου στριφού τσιγάρου στον ελληνικό χώρο, το παραδοσιακό τοιμπούκι αρχίζει να εγκαταλείπεται<sup>17</sup>, και όταν το 1895 εισάγεται η πρώτη αγαροποιητική μηχανή<sup>18</sup> οι νέες γενιές ασπάζονται την προοδο της βιομηχανίας.

## Περιγραφή της πίπας - τοιμποουκίου

Τοιμπούκι (zibuc, τουρκική-περσική λέξη) λέγεται το συνολικό σκεύος καπνίσματος που χρησιμοποιούσαν οι λαοί της Β. Αφρικής, της Ανατολικής Μεσογείου, των Βαλκανίων, της Ελλάδας και γενικά της Οθωμανικής αυτοκρατορίας, από τον 17ο αι. Αποτελείται από τρία μέλη, διαφορετικής ύλης, με διαφορετικό ρόλο, αλλά για τον ίδιο απολαυστικό σκοπό (εικ. 1).

## Ο λουλάς<sup>19</sup>

Είναι το πήλινο σκεύος, στην κοιλότητα του οποίου σφραγίζει ο καπνός. Το κοίλο αυτό δοχείο έχει λεπτό *χείλος*, ενώ από την πλευρά του φέεται σωληνωτή μικρή προέξοχη, “ο δρόμος του καπνού”, που καταλήγει στο *στόμιο*. Εκεί προσαρμόζεται το *στέλεχος*, απ’ όπου περνάει ο καπνός και καταλήγει στον καπνιστή με το *επι-στόμιο*.

## Το στέλεχος

Το ξύλινο σωληνωτό στέλεχος, το καθαυτό τοιμπούκι (απ’ όπου παίρνει την ονομασία του λόγω του ούστμη της της πίπας), με μήκος από 1 έως 4 μέτρα, προσαρμόζονταν στο στόμιο του λουλά και κατέληγε στο πρόσθετο επιστόμιο ή κατευθαιαν στο στόμα του καπνιστή. Η κατασκευή του, από κλωνάρια γιαισεμιού, κερασιάς, πορτοκαλιάς ή λεμονιάς, προσέφερε ένα ακόμα απολαυστικό άρωμα στον καπνιστή και οι καλλιεργητές των δέντρων αυτών φρόντιζαν να ισώνουν τα κλωνάρια τους, ιδιαίτερα περιζήτητα στο εμπόριο, όταν ακόμα ήταν τρυφερά, για να μεγαλώνουν ισχυμένα.

Ειδικό τεχνίτες τα τρυπούσαν με καμένο σύρμα, και όσο πιο χοντρό ήταν το σύριγγι που ανοιγόταν τόσο πιο υγιεινό ήταν, καθώς κατακόβαν η νικωτήνη (τα *ζαφείρια*) στα τοιχώματά.

Μετά από κάθε κίνηση τα τοιμπούκια έπρεπε να πλυθούν εσωτερικά με την *τοιμποούκοβεργα*. Η προετοιμασία για το άναμμα της πίπας, την ανανέωση του καπνού κλπ. ήταν πολύπλοκη, με εκτελεστές έμπειρους υπηρέτες, τους *τοιμποουκισδες* και τα *τοιμπούκ-ογλάνια*<sup>20</sup>.

Ανάλογα με την αρχοντία ή τον πλούτο του χρήστη, το στέλεχος δέχονταν πλούσια στολίσια, όπως αυτό που εκτίθεται στο Μουσείο Μπενάκη και ανήκε στον ναύαρχο Μισαούλη<sup>21</sup>.

## Επιστόμιο

Η ονομασία του: *ιμαμές* προέρχεται από την τουρκική λέξη *imate*=χάντρα.

Μια επίδειξη πολυτέλειας της εποχής, Ελλήνων και Τούρκων, γυναικών και ανδρών,

ήταν και το πλούσιο επιστόμιο που προσαρμόζονταν στην αντίθετη από τον λουλά άκρη του τοιμποουκίου. Όπως με θαυμασμό περιγράφουν οι περιηγητές, το επιστόμιο ήταν από κεχριμπάρι, κοράλι, σμάλτο επιχρυσωμένο ή ασήμωκο-πνιμένο, από πολύτιμη πέτρα, διαμαντοστόλι-στο κ.λπ.<sup>22</sup>.

Οι απλοί καπνιστές και οι μερακλήδες δεν χρησιμοποιούσαν επιστόμιο γιατί το άρωμα του ξύλου προσέδιδε πρόσθετη γεύση.

## Χαρακτηριστικά του λουλά

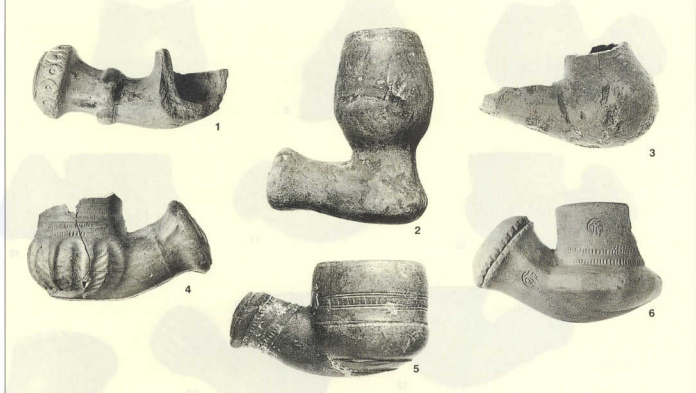
Το υλικό του λουλά, από διαλεγμένο χύμα, χλιδοουλεωτόν ώστε να γίνει λεπτό σαν σκόνη, και στο ζύμωμα με το νερό ο πολύς έπρεπε ν’ αποκτήσει πλαστικότητα ώστε να αποτυπώνονται όλες οι διακοσμητικές λεπτομέρειες του καλουπιού. Η μήτρα έδινε και το σχήμα και τη διακόσμηση, ήταν δε χωρισμένη σε δύο τμήματα και κατασκευασμένη από μαλακία πέτρα για να διευκολύνεται η χάραξη των διακοσμήσεων στο εσωτερικό της, που αποτυπώνονταν στην επιφάνεια του λουλά. Άλλο υλικό της μήτρας ήταν το σκληρό ξύλο<sup>23</sup>. Όταν ο πηλός σκληρυνε, έβγαине από το καλούπι, φινιζόταν, ψήνονταν στο καμίνι, αλειφόταν με κόκκινη λαμπερή αλοιφή, κατασκευασμένη από ειδικό χύμα<sup>24</sup>, και ξανάμπαινε στο καμίνι.

Στους λουλάδες της Βιβλιοθήκης του Αδριανού, όπως και στην πλειονότητα των ανατολίτικων, ο πηλός είχε έντονο κεραμίδι χρώμα. Λίγοι μόνο είναι από φαιό πηλο, χωρίς κόκκινο επιχρίσμα, και χρονολογούνται στον 17ο αι. Γενικά, οι λουλάδες μικρού μεγέθους είναι οι πρώτες δειλές κατασκευές της εποχής αυτής και ο χώρος ελάχιστης περιεκτικότητας καπνού αποδίδεται στην ακρίβεια του εκείνη την εποχή. Είναι γνωστό ότι στον 17ο αι. με σουλτανικά διατάγματα απαγορεύτηκε η χρήση του καπνού για διάφορους λόγους. Όμως από την αρχή του 18ου τα απαγορευτικά διατάγματα καταρτήθηκαν, και επί Μουσταφά ΙΙΙ (1757-1774) οι λουλάτζηδες οργανώνονταν ελεύθερα σε ισνάφια<sup>25</sup>.

Από τον 18ο αι. ο λουλάς αναβαθμίστηκε σε έργο μικροτεχνίας για την καλλιτεχνική του διακόσμηση. Η λεπτότητα, η απόδοση και όλη η σύνθεση των κενυδίων έχουν τέτοια τελειότητα, ώστε οι μελετητές αποδίδουν το σκάσιμο του καλουπιού σε έμπειρους ασημτζήδες.

Η βασική τυπολογία της διακόσμησης φαινομενικά μοιάζει κοινή σε όλες τις χώρες της οθωμανικής κυριαρχίας, σύμφωνα με τις λιγοστές δημοσιεύσεις<sup>26</sup>. Πιθανόν να κυκλοφορούσαν μήτρες που αντιγράφονταν σε διάφορα εργαστήρια. Άνθη, ακτινές, στέλες, ανθέμια, λέπια, κουνουνάρια, αχβάδες, στίγματα, κρόσια, ρόμβοι, τρίγωνα συμπλέκονται με ελλεισομενούς μίσχους, με οδοντωτές ή αλυσιωδείς ταινίες, σε απείρια σχηματισμών και συνθέσεων με δυσκολοδιάκριτες διαφορές σε κάθε λουλά, ώστε η ταυτίσή τους από ίδια μήτρα ή εργαστήρι να είναι δύσκολη.

Για ν’ αποκτήσει πολυτέλεια η ευτελής ύλη του λουλά, οι τεχνίτες, μαλάμων την επιφάνεια πάνω από τη διακόσμηση, ή προσαρμόζαν ενθέντα ασήμενα στολίσια (βλ. αριθμ. 3, 9, 10, 70 στις ανάλογες εικόνες).



## Σφραγίδα

Σε πολλούς λουλάδες των αρχών του 18ου, και με αυξανόμενη συχνότητα κατά τους επόμενους χρόνους, διακρίνονται μικροσκοπικές κυκλικές σφραγίδες (όπως στους αριθμ. 1, 2, 6, 11, 47), με αραβικούς χαρακτήρες ή με συμβολικό άνθος, πουλι κλπ.<sup>22</sup>. Όπως πληροφορεί το λεξικό *Istanbul*, δεν αποτυπώνωνται από τη μήτρα μαζί με τις διακοσμήσεις, αλλά όταν έβγαίνε από τη μήτρα, προτού σκληρύνει εντελώς ο πηλός, σφραγιζόταν ο λουλάς με τη σφραγίδα που σηματοδοτούσε τον τίτλο της επιχείρησης. Τέτοιες σφραγίδες φιλοτεχνούσαν ειδικοί τεχνίτες, που συχνά αποτύπωναν και τη σφραγίδα του δικού τους ισανφιού.

## Χρονολόγηση

Οι γενικές παρατηρήσεις για τους λουλάδες του 17ου αι. είναι κοινές σε όλες σχεδόν τις γνωστές δημοσιεύσεις: Μικρό μέγεθος του κοίλου. Σχήμα συνήθως σφαιρικό. Ελάχιστη διακόσμηση. Χρώμα πηλού κεραμιδί ή φαιό, χωρίς κόκκινο επίχρισμα. Χωρίς καρίνα. Χωρίς μάρκα εργαστηρίου. Π.χ.:

Αριθ. 87. Πηλός σταχτόχρωμος. Χωρίς επίχρισμα. Κοίλο μικρό, σφαιρικό. Διάμ. στομίου 9 εκ. (εικ. 1).

Αριθ. 68. Πηλός σταχτόχρωμος. Χειροποίητος, χωρίς καλούπι, με ιδιότυπο σχήμα. Στη βάση του κοίλου διάφραγμα με τρεις σπές (εικ. 2).

Αριθ. 76. Ύλη από σπητιόφιλο, υπόλευκο, σε καλούπι τοπικού εργαστηρίου, πιθανόν Θήβας. Εγχαράκτη λεπτή διακόσμηση στο στόμιο. Επιφάνεια λειασμένη, βερνίκι διαφανές (εικ. 3).

Αριθ. 15. Πηλός φαιός. Χωρίς επίχρισμα. Κοίλο σφαιρικό με έκτυπα δενδρύλλια. Χείλος κατακόρυφο (εικ. 4).

Από τις αρχές του 18ου αι. ο αριθμός των ευρημάτων αυξάνει καθώς διαδίδεται ευρύτερα το καπνισμα, ο καπνός φθηνώνει, και στο χώρο αυτόν της ανασκαφής ή ζωή πικνώνει καθώς οικοδομούνται συνεχώς επεκτεινόμενα βοεβδολίκια, και μάλιστα το κονάκι του Χατζή Αλή Χασεκί (από το 1782) με όλα τα προεκτίματ<sup>28</sup>.

Σταχυολογούνται λουλάδες του 18ου αι. με τα εξής χαρακτηριστικά:

— Ο πηλός καθαρός, λεπτός, κεραμιδόχρωμος, σπάνια σταρένιος. — Το κοκκινωπό επίχρισμα μονιμοποιείται σε διάφορους τόνους. Σπάνιο μαύρο επίχρισμα. — Το μέγεθος του κοίλου αυξάνει. Το συνολικό μήκος 5-6 πόντους. Το ύψος από 3 έως 5 πόντους. — Προστίθεται η ανάγλυφη καρίνα κάτω από το κοίλο, η οποία ενώνει διακοσμητικά με το κοίλο, αρχικά δελά, με έξαρση κατά το τέλος του αιώνα, για να διαφοροποιηθεί ριζικά το 19ο αι. — Ποικιλία σχημάτων του κοίλου. — Πληθαίνει η διακόσμηση. — Το στόμιο δέχεται δακτυλιόσχημη έξαρση με διακόσμηση. — Εμφάνιση της σφραγίδας εργαστηρίου.

Αριθ. 4. Σχήμα κάδου, ανάγλυφη καρίνα. Πρώτο μισό 18ου αι. (εικ. 5).

Αριθ. 47. Σχήμα κάδου, ευρύ πολυγωνικό κοίλο, καρίνα. Δύο σφραγίδες. Δεύτερο μισό 18ου αι. (εικ. 6).

Αριθ. 7. Σχήμα σάκου με διακόσμηση αχρβάδας. Καρίνα με οξεία κατάληξη. Υποδοχέας με όμια διακόσμηση. Δεύτερο μισό 18ου αι. (εικ. 7).

Αριθ. 13. Σχήμα σφαιρικό με κατακόρυφο χείλος. Δεύτερο μισό 18ου αι. (εικ. 8).

Αριθ. 23. Σχήμα σάκου με σφαιρικό κοίλο και εξέχουσα καρίνα. Τέλος 18ου προς 19ο αι. (εικ. 9).



7



8



9



12



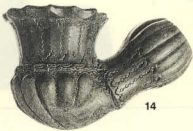
11



10



13



14



17



15



16



18



21



19



20



22



23



24

Αριθ. 18. Κόιλο σφαιρικό διακοσμημένο με ακτινωτά στίγματα σε μέσους, το κατακόρυφο χείλος με δονδρύλλια. Υποδοχέας κοντός. Τέλος 18ου αρχές 19ου αι. (εικ. 10).

Αριθ. 85. Κόιλο σφαιρικό με πλάγιες λεπτές αυλακίες. Καρίνα. Στόμιο υποδοχέα φουσκωτό σαν σαρίκι. Πηλός σταρένιος. Καρίνα. Τέλος 18ου, αρχές 19ου αι. (εικ. 11).

Αριθ. 6. Κόιλο σφαιρικό με έκτυπα φυλλώματα και άνθη. Χείλος κατακόρυφο. Καρίνα με ορεία κατάληξη. Χρώμα ηπιού σταρένιο και επίχρυσια διαφανές. Σφραγίδα στον υποδοχέα. Τέλος 18ου, αρχές 19ου αι. (εικ. 12).

Θα ήταν σίγουρη η χρονολόγηση των λουλάδων του βοεβοδαλικού με terminus ante quem το 1830-33, που ιστορούνται ήδη ως ερείπια όλα τα αναφερόμενα κτίσματα, αν πάνω στους ίδιους χώρους δεν κτιζόταν το 1835 το οθωνικό συγκρότημα για το πεζικό και το ιππικό του στρατού, όπου άφησαν τους πηλίνους μάρτυρες οι καπιπαστές του 19ου αι. Οι γενικοί τύποι των λουλάδων του προηγουμένου αιώνα επζητήσαν στον 19ο, συγχρόνως όμως τα εργαστήρια ανανέωσαν μορφολογικά τη νέα παραγωγή με ποικιλίες σχημάτων και διακοσμήσεων με θαυμαστή σύνθεση και εκτέλεση.

## Παραδείγματα

Η διάκριση των παραδειγμάτων στις ενότητες α, β, γ βασίζεται στις διαφορές των σχημάτων.

**α:** Το κούλο σε σχήμα κάλυκα άνθους με ξέχειλο χείλος. Πικνά διακοσμητικά. Το στόμιο συχνά μμεταίε τουριμπάνι. Καρίνα εναρμονισμένη με το σχήμα για τη διακόσμηση.

Αριθμ. 1. Στο κούλο εξέχοντα πικνά λέπια. Στον υποδοχέα ανάγλυφα φύλλα. Σφραγίδα. Αρχές 19ου αι. (εικ. 13).

Αριθμ. 2. Το κούλο με διάκοσμο αχθβάδας. Το πάνω μέρος πολυγωνικό με αλυσιδωτές γραμμές. Το χείλος με κυματιστές εξάρσεις. Ο υποδοχέας με αλυσιδωτές γραμμές και φουσκωτό στόμιο. Σφραγίδα. Αρχές 19ου αι. (εικ. 14).

Αριθμ. 61. Διακόσμηση με "φέτρα παγωνιού" και ταινίες σε σχήμα μισοφέγγαρου. 19ος αι. (εικ. 15).

Αριθμ. 17. Στο κούλο λοξές παράλληλες αυλακίες πλαισιώνουν ακτινωτά στίγματα. Κάτω από το καμπύλο χείλος κυματιστή γραμμή. 19ος αι. (εικ. 16).

**β:** Το κούπελλο σε σχήμα άνθους τουλίπας, αγαπητού φυτού στην ισλαμική διακόσμηση. Σημαντικό ρόλο παίζει η καρίνα με τους ποικίλους σχηματισμούς της.

Αριθμ. 21. Η καρίνα ξεκινά από τον υποδοχέα, περνά με έμφαση κάτω από το κούλο και καταλήγει στο πρόσωπο του λουλά με ορεία γωνία και άνθος. 19ος αι. (εικ. 17).

Αριθμ. 20. Η καρίνα με έξαρση, διαλύεται στο πρόσωπο του λουλά με σχηματιοποιημένα άνθη και κουκουναρία. Σφραγίδα. 19ος αι. (εικ. 18).

Αριθμ. 5. Διακόσμηση όμοια με εκείνη του αριθμ. 61 (εικ. 15), με διαφοροποίηση στο σχήμα και στον σχηματισμό των ταινιών. 19ος αι.

(εικ. 19).

Αριθμ. 58. Στις περιφέρειες του κούπελλο ταινίες με τριγωνάνκια και κεραίες. Στο πρόσωπο τυποποιημένο άνθος. Καρίνα με αισθητή έξαρση. Στον υποδοχέα, φύλλα κατά μήκος με αλυσιδωτές γραμμές. 19ος αι. (εικ. 20, 21).

Αριθμ. 57. Το κούπελλο με πολυέδρες επιφάνειες, στην καθεμία ρόμβος με δικτυωτό. Σφραγίδα. Τέλος 19ου αι. (εικ. 22).

Αριθμ. 11. Στο κούλο καμπύλες αυλακίες ακολουθούν την κίνηση της καρίνας. Σφραγίδα. 19ος αι. (εικ. 23).

Αριθμ. 19. Διακόσμηση όμοια με αυτήν του αριθμ. 11 (εικ. 23), με πρόσθετη κουκουναρία στην κορυφή των αυλακιών. Σφραγίδα. 19ος αι. (εικ. 24).

Αριθμ. 45. Η καρίνα συνεχίζεται πλατειασμένη στο πρόσωπο του λουλά. Στην κατάληξη διαγράφεται μόνο γραμμικά. Στο σχηματιοποιημένο τρίγωνο, ανθόσχημο και "φέτρα παγωνιού". Σφραγίδα. 19ος αι. (εικ. 25).

Αριθμ. 66. Όλο το κούπελλο με αλληπάλληλες ταινίες, συμπλέγματα γραμμικά, κουκκίδες, φυλλώματα. Ο υποδοχέας ιδιαίτερα μακρής, με ιδιόμορφο στόμιο και γραμμικές ταινίες. Πηλός σταχτόχρωμος, χωρίς κόκκινο επίχρυσια. 19ος αι. (.) (εικ. 26).

**γ.** Πλατιά διάδοση είχαν τον 19ο αι. οι λουλάδες με τον "κυκλικό δίσκο" που απλώνεται κάτω από το κούπελλο, άλλοτε αδιακόσμητοι, συχνά με φύλλα μαργαρίτας ή με αχθβάδες. Αυτό ο τύπος ίσως να εφαρμόστηκε και για πρακτικό σκοπό, καθώς χρησημε ως βάση στήρηση του λουλά, όταν το μακρύ στέλεχος του ταιμπουκιού από το στόμιο του καπιπαστή έφτανε ως το πάτωμα. Η καρίνα κάτω από το δίσκο θυμίζει την παρουσία της μπόια με χάραγμα και σε λίγες περιπτώσεις με κάποια έξαρση.

Αριθμ. 14. Το σώμα σε σχήμα κάδου. Λεπτή οδοντωτή ταινία μεταξύ κάδου και βάσης. Το στόμιο με διπλά εξέχοντα δακτυλίδια. Διάμ. δίσκου 3,6 εκ. (εικ. 27).

Αριθμ. 44. Το σώμα σε σχήμα κάδου. Διάμ. δίσκου 6 εκ. Η καρίνα χαρακτική. Το στόμιο όμοιο με εκείνο του αριθ. 14 (εικ. 27), με διαφορά στις χαρακτικές ταινίες (εικ. 28 και 29).

Αριθμ. 83. Το σώμα σε σχήμα κάδου. Ο δίσκος με αχθβάδα. Διάμ. 4,5 εκ. Η καρίνα με ελαφριά έξαρση. Ο υποδοχέας σε σχήμα κάλυκα άνθους (εικ. 30).

Αριθμ. 74. Το σώμα σε σχήμα κάδου με λοξές αυλακίες και οριζόντιες γραμμωτές ταινίες. Διάμ. δίσκου 7 εκ., με βαθιές αυλακίες. Καρίνα ελαφρώς εξέχουσα (εικ. 31).

Αριθμ. 24. Το σώμα σε σχήμα κάλυκα άνθους με κατακόρυφες στικτές γραμμές. Ο μακρής υποδοχέας με έκτυπα φύλλα. Στο στόμιο δακτυλίδι. Κυκλική μικρή βάση. Σφραγίδα ορθογώνια με το όνομα του εργαστηρίου: Anton Partsch και αριθ. 9 ή 6. Στο στόμιο επιγραφή: Theresienfeld, έδρα βιομηχανίας στη Βιέννη της Αυστρίας. (Πββλ. όμοια R. Robinson, ... Kerameikos, σ. 283, πίν. 56.) (Εικ. 32.)

## Επιχρυσωμένοι λουλάδες

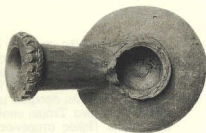
Όπως αναφέρθηκε ήδη, επίδειξη πλούτου και αρχοντίας του καπιπαστή ήταν και η επιχρυσω-



25



26



28



31



27



32



30



33



29

λεια του τοιμπουκιού με την πολύτιμη χάντρα του επιστομίου, το στολισμένο στέλεχος και τον επιχρυσωμένο λουλά που κάλυπτε την ευτέλεια του πηλού. Στην ανασκαφή της Βιβλιοθήκης του Αδριανού έχουν συγκεντρωθεί ως τώρα οι εξής λουλάδες, που σώζουν ίχνη χρυσού:

Αριθμ. 8 και 12. 18ος προς 19ο αι. (εικ. 33).

Αριθμ. 10. 18ος προς 19ο αι. (εικ. 34).

Αριθμ. 9. 19ος αι. (εικ. 35).

Αριθμ. 16. Αρχές 19ου αι. (εικ. 36).

Αριθμ. 70. Αρχές 19ου αι. (εικ. 37).

Αριθμ. 3. Αρχές 19ου αι. (εικ. 38).

## B. Ο λουλάς του ναργιλέ

Μέσα από τα ανώτερα στρώματα των ανασκαφών στη Βιβλιοθήκη του Αδριανού, από όπου και οι πήλινοι λουλάδες των τοιμπουκιών, συνελήγαν και οι πήλινοι λουλάδες των ναργιλέδων. Από τις διακοσμητικές τους λεπτομέρειες, πρέπει να χρονολογούνται στο τέλος του 18ου και στις αρχές του 19ου αι. Η πρωτοπορία του καπνίσματος με ναργιλέ αποδίδεται στην Περσία, από τα τέλη του 16ου αι. ή τις αρχές του 17ου, όπως βεβαιώνει και η λέξη *narghil*, όνομα της ινδοκαρύδας, της οποίας ο φλοιός πρωτοχρησιμοποιήθηκε ως δοχείο του συστήματος<sup>29</sup>.

Στην Κωνσταντινούπολη το κάπνισμα με ναργιλέ έγινε γνωστό αρχικά τον 17ο αι., αλλά

διαδόθηκε ευρέως έναν αιώνα αργότερα.

Από την περιουλολογία ιδιαίτερο ενδιαφέρον προκαλούν οι λουλάδες ναργιλέδων που φέρουν γύρω από το σώμα τους επιγραφή – αποτυπωμένη με τη μήτρα κατασκευής – με ελληνική μεγαλογράμματη γραφή (συνήα ανορθόγραφη), σπάνια λατινική, όπως: ΚΩΣΤΑΝΤΙΝΟΠΛΗ, ο αριθμ. 25 (εικ. 4), ΚΩΝΣΤΑΝΤΙΝΟΥΠΟΛΗΣ, ο αριθμ. 91 (εικ. 2), ΜΕΧΜΕΤ ΑΛΥ ΚΩΝ/ΠΟΛΙΣ, ο αριθμ. 90 (εικ. 3), ΚΟΝΣΤΑΝΤΙΝΑΠΟΛ κλπ.

Ίσως να προέρχονται από τουρκικά εργαστήρια, πάντως η ελληνική ονομασία και γραφή της Πόλης προβληματίζει. Η επιγραφή συνεχίζεται στον κύκλο του σώματος με ελληνική μεγαλογράμματη γραφή, δυσανάγνωστη, με τουρκικές ονομασίες. Το σύνολο της επιγραφής πρέπει να συναποτελεί τη σφραγίδα της συντεχνίας που κατασκεύασε το λουλά. Όλες οι συντεχνίες γενικώς, ελληνικές ή τουρκικές, έπρεπε να έχουν ιδιαίτερη σφραγίδα και, καθώς έδρευαν συγκεντρωμένες κατά συνοικίες, συνήα έφεραν το όνομα αυτής, την οδό ή το όνομα του μάστρου. Ακόμα, ο νόμος όριζε μόνο τουρκική γλώσσα, ή ελληνική με κατάληξη τουρκική<sup>30</sup>.

Στο λουλά αριθμ. 91, το όνομα ΜΕΧΜΕΤ ΑΛΗ είναι καθαυτό τουρκικό<sup>31</sup>, σε άλλες σφραγίδες ίσως προκύπτουν τα ονόματα ΔΕΡΒΙΣΧΑΣΑΝ, ΓΙΟΣΟΥΦ, το ΣΟΚΑΚ... κλπ.

Όπως ήδη αναφέρθηκε (υπόσ. 12), η ηθλοπλαστική γενικά ήταν κυρίως επάγγελμα



Ελλήνων και στα αστικά και στα επαρχιακά κέντρα<sup>32</sup>, απ'όπου πολλοί μετανάστευαν στην Πάλη για βιοπορισμό τους. Εκεί οργανώνονταν σε συνεχείς ελληνικές, τα δε προϊόντα διοχετεύονταν σε όλη την επικράτεια<sup>33</sup>. Ελληνικές γραφές, όχι σφραγίδες, σε κεραμικά αγγεία επί Τουρκοκρατίας σώζονται πολλές, όπως των εργασιτρίων της Νίκαιας (Ιονίς), του Τσανάκ Καλέ κλπ.<sup>34</sup>

Ο πήλινος λουλάς του ναργιλέ, είδος σωληνοειδούς πώματος (σχ. 1), προσαρμόζεται στο δοχείο με το νερό. Το χείλος του κάλυκα (διαμ. 4-5 εκ.) καλύπτεται με διάτρητη ρηχή εστία, όπου τοποθετούνταν τα αναμμένα καρβουνάκια με τον ειδικό καπνό, το *τουμπεκί* (ονομασία και προέλευση περσική)<sup>35</sup>.

Οι οπές της εστίας είναι τέσσερις με έξι, σε κυκλική διάταξη, με πάντοτε μία στο κέντρο. Στη βάση του κάλυκα απλώνεται ο δίσκος σπίριλης, διακοσμημένος με πέταλα ανοιχτής μαργαρίτας ή με απλή γλωσσοειδή κατάληξη, διαμ. 6-7 εκ., ο δε συνεχόμενος σωλήνας, "ο δρόμος του καπνού", που εισέρχεται μέσα στο δοχείο, έχει πάντα μήκος 2 εκ., με συνολικό ύψος του λουλά περίπου 7 εκ.

Ο πήλος είναι λεπτός, καθαρός, το δε σχήμα, η διακόσμηση και η επιγραφή αποδίδονται με κλοούπι. Μετά το ξεκαλούπιωμα και το ψήσιμο σε καμίνι, αλείφεται με την ειδική κόκκινη αλοιφή, σπάνια με μαύρη, και λουστράρεται με

λεπτή διάφανη αλοιφή.

Στους φτωχούς ναργιλέδες το δοχείο είναι πήλινο, ένα απλό σταμνιά που δέχεται άμεσα στο στόμιό του το λουλά, σε μια οπή δε της κοιλιάς προσαρμόζεται ο μικρός καλαμένιος σωλήνας, το *μαρκούτσι*<sup>36</sup>.

Στην περίπτωση ταυτόχρονης χρήσης από πολλούς καπνιστές η στάμνα του ναργιλέ είναι μεγάλη, με πολλές οπές στην κοιλιά για τα μαρκούτσια, οπότε ανάμεσα από τον λουλά και το στόμιο της στάμνας προσαρμόζεται κινητός πήλινος σωλήνας, όπως τα δείγματα των ευρημάτων της ανασκαφής (σχ. 2).

Στους πολυτελείς ναργιλέδες αλλάζουν όλα τα υλικά. Ο λουλάς γίνεται από μέταλλο ή πορσελάνη, ο κινητός λαιμός από μέταλλο με μακρύ σωλήνα, το *σέρι*, που εισχωρεί βαθιά μέσα στο νερό, η φίλη γυάλινη με πλούσια ζωγραφιστή διακόσμηση, και το μαρκούτσι, μακρύς ελαστικός σωλήνας, που καταλήγει στο στόμα του καπνιστή με πολύτιμο επιστόμιο.

Από τους καλύτερα διατηρούμενους ενεπίγραφους λουλάδες ναργιλέδων καταχωρούνται οι εξής:

Αριθμ. 38, εικ. 1. Ελληνής μόνο κατά τον σωλήνα. Επιχρίσμα μαύρο. Διακόσμηση άριστης τεχνικής, ειδικά στην ταινία με τα συνεχόμενα ανθέμια. Σφραγίδα σε κύκλο, με αραβική γραφή.

Αριθμ. 91, εικ. 2. "Αποκεκρομένος" σε διά-



φορα μέρη, επίχρυσια καστονοκκόκινο. Σφραγίδα ορθώνωια με ελληνογράμματα επιγραφή σε δύο στίχους, ΚΩΝ/ΠΟΛΙΣ ΜΕΧΜΕΤ ΑΛΥ.

Αριθμ. 90, εκ. 3. Ελλιπής. Επίχρυσια ερυθρωπό. Σφραγίδα κυκλική με κυκλική επιγραφή λατινικής γραφής: CONSTANTINAPUL. Στο κέντρο ίχνη αραβικής γραφής.

Αριθμ. 25, εκ. 4. "Αποκεκρομμένος" και ελλιπής. Επίχρυσια ερυθρωπό. Η επιγραφή περιβάλλει το σώμα του κάλκα με ελληνική γραφή: Κωνσταντινούπολης - τόσο ... στα.

Αριθμ. 36, εκ. 5. "Αποκεκρομμένος" και ελλιπής. Ίχνη ερυθρωπό επίχρυσιας. Η επιγραφή περιβάλλει το σώμα του κάλκα σε τρία με δυοδιάκριτα ελληνικά γράμματα.

#### Σημειώσεις

1. Οι εργασίες άρχισαν το 1979 από τη Διεύθυνση Ανασκαφών και Συντηρήσεων του ΥΠ.Π.Ε. Συνεχίστηκαν μετά το 1981 από την Α' Εφορεία Προϊστορικών και Κλασικών Αρχαιοτήτων και τη Διεύθυνση Ανασκαφών Αρχαίων Μνημείων.
2. Ι. Τραυλάς, Πολυτεχνικό σχέδιον των Αθηνών, Αθήνα 1960, σ. 216-218.
3. Κ. Γνωθής, φ. Μαλιούρη, Γ. Τγγινάκη, Το Βασιλειάκι της Αθήνας. Επινυμια αρχοντικά των χρόνων της Τουρκοκρατίας, Εθν. Μετσόβιο Πολυτεχνείο 1986, όπου και όλη η σχετική βιβλιογραφία.
4. Όπου π.π., σ. 111.
5. Όπου π.π., σ. 121.
6. R. C. W. Robinson, "Tobacco Pipes of Corinth and of the Athenian Agora", *Hesperia* 54, 2, 1985, σ. 148. Της ίδιας, "Clay Tobacco Pipes from the Kerameikos", *Ath. Mitt.* 98, 1983, σ. 265-285.
7. — Λεξικό *Kulturhistoria*, Werner Stein, 1946 Βερολίνο, σ. 745, 757, 777.
8. — Π. Γενικόπουλο, *Παρά Καμάου*, Αθήνα 1986.
9. — Lutz Libert, *Sur le tabac ... 1986 Λεζβία*.
10. P. Labriandaris, *Industrial Location in Capitalist Societies. The Tobacco Industry in Greece, 1880-1980*, 1982, σ. 114.
11. Β. Θούσης, "Το χρονοί του Καμάου", *Εκλογή*, Δεκ. 1950, σ. 11.
12. Στην Ουγγαρία η καλλιέργεια του καπνού διαδόθηκε από Έλληνες καλλιεργητές καπνού της Μακεδονίας, οι οποίοι και οργανώσαν το Ουγγαρία ελληνική παροικία. *Εγκυκλοπαίδεια Λεξικό Ελευθερουδάκη*, Αθήνα 1929, τ. 7, σ. 243.
13. Όλ. σμ. 6, σ. 151, και υποσημειώσεις.
14. 11. Στανεβό Μαντάλινα, "Η κατασκευή της πηλίνης πίπας στη Βουλγαρία", *Παρ. Μουσείου Διοικητικής Έκθεσης*, 19-20, Βελιγράδι 1975-76. Πολλές πηλίνες πίπες φυλάσσονται στα μουσεία της Βουλγαρίας, προερχόμενες από τοπικά εργοστάσια, από την αρχή του 17ου αι., με πρώτους τεχνίτες Τούρκους, από τους οποίους έμειναν την τέχνη οι Βούλγαροι.
15. Η τουρκική *εγκυκλοπαίδεια İstambul*, τ. 5, 1994, εκδ. Tarih Vakfı, όπου η λέξη *İllecik*, αναφέρεται σε εργοστάσια και συντηγές λουλούδιων χωρίς καμιά αναφορά σε Έλληνες κατασκευαστές. Του καλτρουρού λουλούδες κατασκευάζει τα εργοστάσια-κατοστήματα (60 περίπου) στην αγορά του Top-Kané Κωνσταντιού. Για την υποδοχή και τη μετάφραση ευχαριστώ θερμά το συγγραφέα κ. Ανώτα Μήλα.
16. Όπου αναφέρεται στη μελέτη της Robinson, *Corinth* ..., σ. 152, το 1929 έλεγε στο Κωνσταντιού και το τελευταίο εργοστάσιο λουλούδιων. Όμως στην Πόλη δούλεψαν Έλληνες ηπλοκάστες που συνέφεραν από πολλές ελληνικές ποικιλίες, όπου μάλιστα οργανώνονταν σε σημαντικές συντηγές.
17. Ε. Βουραζάλη-Μαρινάκου, *Αι εν Θράκη συντηγές των Ελλήνων κατά την Τουρκοκρατία*, 1960, Θεσσαλονίκη, σ. 19, 75 κ.λπ.
18. Κ. Σμύροπουλο, *Ξένοι ταξιδιώτες στην Ελλάδα, 1800-1810*, τ. Γ1, σ. 237, 1975 Αθήνα.
19. Π. Σ. Παρασκευαΐδη, *Οι περιηγητές για την Λέσβο*, σ. 67, 1973 Αθήνα.
20. — Εβλιά Τσελεμπή, *Ταξίδι στην Ελλάδα*, απόδοση Ν. Κελεσιόδη, 1991, σ. 153.
21. — Του ίδιου, *Η Κεντρική και Δυτική Μακεδονία*, μετ. Β. Δημητριάδη, σ. 223, 1973 Θεσσαλονίκη.
22. — *Εγκυκλοπαίδεια Λεξικό Ελευθερουδάκη*, 1931, τ. 11, σ. 445, στο *Νήματα Σήμων ορυκτών (ή σπινθηρώδους)*.
23. — Robinson, *Corinth* ..., σ. 167-70.
24. — Το λουλούδι από σήμων (*écume de mer*), Lutz Libert, δ.π., σ. 89 κ.ε.
25. Κ. Σμύροπουλο, ό.π.
26. O. Edm. About, *La Grèce Contemporaine*, Paris 1854, σ. 403, παρατηρεί ότι οι Αθηναίοι προσφέρουν στο φιλοξενούμενο συγχρονη τουπιούκι και σπιντό ταγιάρο, και οι ίδιοι στο δρόμο εμφανίζονται με ταγιάρο, ενώ με τοπιούκι μόνο στο σπίτι.
27. — Π. Σ. Παρασκευαΐδη, ό.π., σ. 108: "Τούρκους και Έλληνες δεν έφεραν το ταγιάρο παρά να το πιούν στο τοπιούκι ή το ναρνλί (= ζεστό περνηγής για τη Μυτιλήνη γύρω στο 1855).
28. Β. Θούσης, *Ελληνική βιομηχανία αναγνώτων*, εκδ. Κοινωνίας

Επιθεωρήσεως, 1962, σ. 8.

19. Λουκάς Ίλιε, *Λέξη περσική Λεξικό τουρκολογικό*, Ι. Χάιρου, Κωνσταντιού 1999. Στο ανάλογο λέξο Α. Μπαλάνη (1878), λουλέ=ραβήλος, μέτρο νερού, Ο. Κατσεκουλάς = İllecik = λουλέ=ραβήλος, Ευχαριστώ τον τουρκολόγο κ. Αν. Ιορδανόπουλο κ. για υποδείξεις.
20. Ηλ. Πετρόπουλο, *Ο τούρκος καφές στην Ελλάδα*, Αθήνα 1979, σ. 29.
21. — Κ. Σμύροπουλο, ό.π. τ. Γ1, σ. 160.
22. — Ελ. Αβούι, ό.π. σ. 404.
23. Robinson, *Corinth* ..., σ. 156, πιν. 46 α.
24. Κ. Σμύροπουλο, ό.π. τ. Γ1, σ. 161. Ο γιος του Τούρκου Βασιλέα Σαλιμάν, "ήταν 15 χρονών και διαίτησε τους ξένους έπιλυμένους με ραχάι πάνω σε ένα πλουσιοκατάστημα πουπουλένιο σοφά, καντινούχο το διαμαντοστόλιστο τοπιούκι".
25. Του ίδιου, τ. Γ2, σ. 245: "... και προσέφεραν στους ξένους τοπιούκια με κεκραμαμένο επιστόμιο στολισμένο με πολύτιμες πέτρες".
26. Εγκυκλοπαίδεια *Istanbul* στο *ήλιο İllecik*, ό.π.
27. Robinson, *Corinth* ..., σ. 155. Επίσης *Istanbul*, το λεγόμενο κόκκινο χυμιά της Μήμης Βαν.
28. Όπως π.χ. οι λουλούδες από ανασκαφή της Ιερουσαλήμ. G. J. Wightman στο *BAR* 1989. Επίσης Στανεβό, ό.π. (βλ. σμ. 11).
29. Robinson, *Corinth* ..., σ. 161, σμ. 42.
30. Βλ. σμ. 3 Το Βασιλειάκι της Αθήνας, σ. 116.
31. Εγκυκλοπαίδεια *Istanbul*, ό.π.
32. Ε. Βουραζάλη, ό.π. σ. 32.
33. Μ. Β. Αρβέρη, *Εργαστηριακές αναλύσεις των Ελλήνων της Καππαδοκίας*, Αθήνα 1980, σ. 173. Στην Κάρβαλη της Μ. Ασίας, μερικοί αγροεπιπλαστικοί κέντρο, όλοι οι τεχνίτες ήταν Έλληνες.
34. S. Scrofanì, *μετάφραση Δ. Καραγιάννη*, περ. *Σκουφής*, 1996-97, σ. 204. Στην καπνολογία εισήγαγε στην Ασία, το έτος 1785, αναφέρεται: "Από Κωνσταντινούπολη, Κωνσταντίνα, κεραλάς, στόμα και άλλα τμήματα τοπιούκιων".
35. Βλ. Κ. Κορέ-Ζαυράφο, *Κεραμάκι του Ελληνικού Χάιρου*, Μέλισσα 1995, όπου αναφέρονται όλες οι σχετικές δημοσιεύσεις.
36. Η καλλιέργεια του είδους αυτού φυτού ευδοκίμησε και στην Ελλάδα.
37. Σε όλο σμ. ημείο της ανασκαφής βρέθηκαν πεταμένα ή ένα εργοστάσιο τέτοιου φυτικού ναρνλί=σταμινάκι, λουλούδι, πέπλο, ποτήρια και άλλα σκεύη, πιθανόν από παρακείμενο κορσένη ή από τις φυλακές του χάρου. Βλ. Άγγυ. Βαβυλοπούλου-Χαρτινιούδη, "Λουλούδι, ναρνλί=σταμινάκι" ... Περίοδ. Σουλγιάς 28, 1986.

\* Ορεινά ευχαριστίες από Διάνη της Α' Εφορείας Προϊστορικών και Κλασικών Αρχαιοτήτων για την άδεια μελέτη του υλικού. Επίσης στην αρχαιολόγο κ. Α. Χυμπίρη και στους αρχιτέκτονες της Διότισης ανασκαφής Αρχαίων Μνημείων για τις διευκολύνσεις που είχαν την καλοσύνη να μου παράσχουν.

Η φωτογράφιση είναι έργο του εργαστηρίου του Ι. Ικανιώτη. Τα σχέδια είναι του ζωγράφου Μ. Βενιού. Του ευχαριστώ.

Clay Tobacco Pipes and Narghile Excavated at the Archaeological Site of the Adrian Library

Angeliki Vavyloropoulou-Charitonidou

The archaeological research for the revelation of the west wing of the Adrian Library —destroyed by the Eruls in 267 AD— has produced important elements for the use of the site only during the early Christian and also in the late and in the years of the Turkish occupation up to the twentieth century, included.

A great number of movable objects of Greek and Turkish everyday life, besides building remnants, has been discovered in the excavations in the layers of ruins of the last centuries. Among them dozens of clay parts of narghile or hookah, the so-called *ilicik* (=tobacco burner), which are delicate works of art of clay and date from the seventeenth century, the period of the wide dissemination of tobacco smoking among the people of the Ottoman Empire and consequently the Greeks.

The peculiarity of form of this tobacco pipe of the East, so strikingly different from its counterpart of the West, from where the smoking was introduced to the East, remains a question to be answered. It might be due to the distinctive character of the art of the East and its peculiarities. Where it was made, it is still unknown, since the proposed places of origin, Persia of Northern Africa, remain theories with poor documentation. Furthermore, the research for locating *ilicik* workshops in the Hellenic area, inspire of its century-long pottery tradition, is still inefficient.