

# ΘΕΕΣ ΤΟΥ ΑΙΓΑΙΟΥ: Η ΜΙΑ ΚΑΙ ΟΙ ΠΟΛΛΕΣ

Gerhard Hiesel

Καθηγητής του Αιγαιακού Πολιτισμού στο Πανεπιστήμιο του Freiburg

Γυναικείες μορφές εμφανίζονται στα πρώτα κίονες βήματα της γλυπτικής δημιουργίας στο προϊστορικό Αιγαίο. Το θραύσμα ενός μικρού πήλινου αναγλύφου από τη Νέα Νικομήδεια της Μακεδονίας, ενός οικισμού της Προκεραμικής Νεολιθικής εποχής, αποτελεί ένα από τα παλαιότερα τεκμήρια. Παριστάνει το κάτω μέρος του σώματος και τους μηρούς μιας γυναίκας (εικ. 1).

Με αυτήν την παράσταση αρχίζει μια μακρά σειρά ανθρωπόμορφων –σχεδόν αποκλειστικά γυναικείων– απεικονίσεων στον αιγαιακό κόσμο, ως έργα μικροπλαστικής, ανάγλυφα, γλυπτικής και ζωγραφικής. Η σειρά αυτή συνεχίζει να υφίσταται και μετά το τέλος της Εποχής του Χαλκού, και επιδέχεται διαφορετικές εκτιμήσεις και ερμηνείες.

Οι γυναικείες μορφές σηματοδοτούν και ένα άλλο ξεκίνημα. Τα πρώτα ελληνικά λίθινα αγάλματα της Αρχαϊκής εποχής απεικονίζουν γυναίκες. Γυναίκες ή θεές είναι οι κυρίαρχες μορφές στις απαρχές της καλλιτεχνικής δημιουργίας.

## Γυναίκες ή θεές

**Π**οιες παραμέτρους διαβέβαιουμε, όμως, για να μπορούσαμε να διακρίνουμε τη διαφορά;

Ας αρχίσουμε λοιπόν να προσεγγίζουμε το δύσκολο πρόβλημα που αφορά την κατάταξη και τη θεμελίωση της στις πρώιμες αρχαϊκές απεικονίσεις. Στην είσοδο ενός ιερού τεμένους βρίσκεται ένα περιφαντήριο, μια μεγάλη φιάλη με νερό την οποία στηρίζουν γυναίκες. Αυτό δεν σημαίνει βέβαια κάτι το ιδιαίτερο, διότι αφενός μεν ο καθαρισμός πριν από την είσοδο στο τέμενος αποτελούσε μέρος των νενομισμένων, αφετέρου δε ανέκαθεν οι γυναίκες έπρεπε να μεταφέρουν το νερό από την πηγή ή από το πηγάδι. Πρόκειται δηλαδή για μια καθημερινή σκηνή. Όμως οι γυναίκες στέκονται πάνω σε λόντες, τους κρατάνε από την ουρά ή, όπως

στον σκύλο, με λουρί. Η απεικόνιση αυτή, βέβαια, δεν αντικατοπτρίζει πια τον κοινωνικό ρόλο της γυναίκας, είναι η απεικόνιση της θεάς: η κυρίαρχος της ζωής επιδεικνύει τη δύναμη της, εξουσιάζοντας τα δυνάτα λιοντάρια, προσφέρει το ζωτικής σημασίας νερό και, μέσω της καθάρσης, επιτρέπει την πρόσβαση στον τόπο της λατρείας (εικ. 2). Εάν αποδεχθούμε την ερμηνεία αυτή, τότε κάθε συνισταμένη της παράστασης λειτουργεί ως κριτήριο για την απόδοση ενός θεϊκού περιεχομένου, το οποίο δεν αντιστοιχεί στην αναμενόμενη καθημερινότητα. Συνεπώς, η γυναίκα π.χ. του μινωικού σφραγιδολίθου που στέκεται ανάμεσα σε δύο λόντες (εικ. 3) είναι θεά.

Είναι δυνατόν όμως να ισχυριστούμε ότι γίνονταν με τον ίδιο τρόπο κατανοητές και στην Εποχή του Χαλκού όλες οι παραστάσεις, στις οποίες



1. Πήλινο ανάγλυφο από τη Νέα Νικομήδεια.



3. Σφραγιδόλιθος από την Κνωσό.

εμείς αναγνωρίζουμε το μη καθημερινό, και συνακόλουθα την έκφραση ενός θεϊκού περιεχομένου: Μήπως είναι εξίσου πιθανό, ό,τι σήμερα θεωρούμε ως πραγματικό ή μη πραγματικό να μην αποτελούσε τόσο ισχυρή αντίθεση στον πρώιμο αυτό κόσμο των εικόνων;

Θα πρέπει να μας επιτραπεί να δώσουμε στην απεικόνιση της κυριαρχίας πάνω στα δυνατά λιοντάρια τη συμβολική σημασία της παντοδυναμίας. Η γυναίκα που κρατά στο κάθε της χέρι ένα ψηλόλαιμο πουλί – είτε αυτή απεικονίζεται σε μινωικό σφραγιδόλιθο (εικ. 4) είτε σε οστέινο ανάγλυφο της Λακωνίας – δεν μπορεί να είναι μια αγρότισσα που θέλει να πουλήσει τις χήνες της στην αγορά. Είναι η ίδια η κυρίαρχος της ζωής. Την απεικόνιση αυτή μπορούμε μεν να την κατανοήσουμε με τη βοήθεια των καθημερινών μας βιωμάτων, αλλά ταυτόχρονα μας δείχνει ότι η διαμεσολάβηση του θρησκευτικού περιεχομένου δεν εξαρτάται από το αν η μορφοποίηση της εικόνας είναι γραπτή ή γλυπτή. Η απεικόνιση είναι ένα μεταφορικό σχήμα για την υπόσταση της θεάς. Αν την απομονώσουμε από τα συμφραζόμενά της δεν μπορούμε πια να την κατανοήσουμε.

## Μυθικές διηγήσεις και λατρευτικές τελετές

Είναι πιθανή η σύνδεση των παραστάσεων με μια διήγηση, ίσως ελαφρώς παραλλαγμένη, η οποία μπορεί να φτάνει από την προσωπική εμπειρία μέχρι και τον μύθο που μεταφέρεται συλλογικά. Συνεπώς, η απεικόνιση της θεάς και ο μύθος αποτελούν και οι δύο συστατικά στοιχεία της συλλογικής εμπειρίας, η οποία στα πλαίσια μιας κοινωνικής ομάδας επιδέχεται διάφορους ορισμούς, από την οικογένεια ως την κοινότητα του χωριού.

Οι απεικονίσεις που αντιστοιχούν στη θεά δεν είναι απλά κάποιου προσδιορισμού, όπως πιστεύεται συνήθως, αλλά συμπυκνώνουν ορισμένα δρώμενα επιλεγμένα μέσα από τη διήγηση. Το ίδιο ισχύει και για τις διάφορες στάσεις που παίρνει η θεά.

Όπως και να το κάνουμε, δεν αντικρίζουμε τις παραστάσεις αυτές με τα μάτια των ανθρώπων της Εποχής του Χαλκού, ούτε γνωρίζουμε τους

μύθους τους. Ακόμα και τις λογοτεχνικές πηγές από την Αρχαία Ελλάδα της πρώτης χιλιετίας π.Χ. τις καλύπτει η προσπάθεια να παρουσιασθεί με ενιαία μορφή ο κόσμος των θεών του Ολύμπου, μια προσπάθεια που πολύ σπάνια μας επιτρέπει να ριξουμε μια αόριστη ματιά στη μυθική σκέψη του παρελθόντος. Για το λόγο αυτό, είναι πολύ δύσκολο να προχωρήσουμε, πέρα από τις περιγραφές και την τυπολογία των απεικονίσεων, σε κάποια συμπεράσματα για τη θρησκεία. Το μόνο που μπορούμε να κάνουμε είναι να ταξινομήσουμε την αρχαία κληρονομιά και να ερμηνεύσουμε το κάθε αντικείμενο ξεχωριστά, στο πλαίσιο της συχνότητας και των συνθηκών ανεύρεσής του. Πολύ γρήγορα θα διαπιστώσουμε όμως ότι γνωρίζουμε μόνο τελετουργικά σκεύη, δηλαδή διάφορα εξαρτήματα που έπαιζαν κάποιο ρόλο στις ιεροπραξίες. Είναι σχετικά σπάνης η χρήση ενός ρυτού ή ενός ζωόμορφου αγγείου. Στα δαχτυλίδια αυτά τοποθετείται κάποιο υγρό, το οποίο χύνουν σ'ένα



2. Περιρραντήριο από τη Σάμο.



ορισμένο σημείο – σε έναν βωμό, μετά από κάποιο ιερό νεύμα, μπροστά από κάποιο κτήριο, και αναφέρουμε μόνο μερικές από τις σχεδόν ανεξάντλητες δυνατότητες. Δεν γνωρίζουμε καν ποιά υγρά χρησιμοποιούσαν κατά τη διάρκεια των τελετουργιών. Από το νερό μέχρι το αίμα, όλα είναι πιθανά, και είναι βέβαιο πως έχουν κάποια εξήγηση. Επίσης, δεν έχει ακόμα προσδιοριστεί αν το ρυτί που χρησιμοποιούσαν στις τελετές ήταν μόνο χρηστικό σκεύος, αν είχε μεταφυσική ή μαγική δύναμη και αν τα ζωμόφρα δοχεία είχαν μεταφορική σημασία ή αν ήταν απλά αναπαραστάσεις της εικόνας που είχαν στο μυαλό τους για πραγματικά ζώα.

Το ερώτημα, ποιά να ήταν άραγε η σημασία της τελετουργικής πράξης στο πλαίσιο της θρησκείας, παραμένει αναπάντητο, εφόσον τα σκευή, η τελετουργική πράξη, τα λώγια, οι φόρμουλες και οι προσευχές στη διάρκεια τελετής, αποτελούσαν αδιαίρετο σύνολο του οποίου ο ήχος έχει σβήσει εδώ και πολύν καιρό.

## Τόποι τέλεσης της λατρείας

Οι τόποι λατρείας σώζονται, όμως δε μας δίνουν πολλές πληροφορίες, επειδή σε όλους σχεδόν τους πολιτισμούς και τις θρησκείες έχουν κοινά χαρακτηριστικά. Αφενός μεν πρόκειται για ακραίους τό-

πους, είτε για πανύψηλες επιβλητικές βουκοκορφές, ή ακόμα για σκοτεινά, μυστηριώδη σπήλαια. Αποκαλύπτουν κάτι από την ουσία της θεάς που λατρεύεται στο συγκεκριμένο σημείο, αποκαλύπτουν τη σύνδεσή της με έννοιες όπως ο ουρανός, ο ήλιος, το απλησταίο, η γη, το μυστήριο, το προκαλούν δέος.

Αφετέρου δε είναι χώροι ευλάβειας και θαυμασμού προς τη φύση. Είναι σημεία από τα οποία αναβλύζει το νερό ή στα οποία εξαφανίζεται, παραμορφωμένοι βράχοι που προσφέρονται για θρύλους σχετικούς με τη δημιουργία τους, αλλά και παράξενα ακρωτήρια καθώς και ξαφνικές παραδεισιές οάσεις βλάστησης, στη μέση ενός άγονου τοπίου. Και εδώ μπορεί κανείς να αισθάνεται την προσωπική δύναμη της θεάς.

Είναι επίσης τόποι μέσα σε οικισμούς, δημόσιοι, στον οίκο ή στο κέντρο της πολιτικής εξουσίας. Από τη μια πλευρά πρόκειται για την οικεία θεά της οποίας η λατρεία υπόκειται σε δημόσιο έλεγχο, αλλά από την άλλη δεν πρέπει να ξεχνάμε τη στενή σύνδεση ανάμεσα στο σπίτι, την εστία και τη θεά. Ήδη στους νεολιθικούς οικισμούς έχουμε μικρά πήλινα ομοιώματα για ιδιωτική χρήση (εικ. 5). Προέρχονται από τα ιερά των ανακτόρων της Φαιστού, της Κνωσού, της Γόρτυνας και των Αρχάνων, και τέλος βρίσκονται συχνά στα ιερά της Ήρας, όπως στο Άργος, στην

Περαχώρα και στη Σάμο.

Είναι προφανές ότι η θεά του οίκου και του οικισμού έχει μια στενότερη επαφή με την κοινωνική ιεραρχία, αλλά και αυτή η διαπίστωση δεν είναι παρά άλλη μια κοινοτοπία, αφού σε ποιά κοινωνία δεν ισχύει αυτό;

Και η αρχιτεκτονική των ιερών που διατηρούνται δεν μας επιτρέπει να αναγνωρίσουμε τίποτα περισσότερο σχετικά με τη θρησκεία. Αποτελεί το πλαίσιο για τις καθημερινές τελετές και τη λειτουργία στις μεγάλες γιορτές. Και πάλι πρόκειται μόνο για ίχνη, που να μόν διαφαίνονται καθαρά στο σύνολο των ευρημάτων,

5. Πήλινο ομοίωμα σπυδιού.

4. Σφραγιδόλιθος από το Βαφείο.

6. Σφραγίσμα από τη Μυκίνες.



αλλά αρνούνται να μας μαρτυρήσουν την πραγματική τους σημασία στην πορεία της λατρευτικής τελετουργίας. Τόποι ιεροπραξιών –όπως οι βωμοί, οι τράπεζες των προσφορών, τα σημεία εκτέλεσης της θυσίας– και πομπικοί δρόμοι μπορούν εύκολα να αναγνωρισθούν και να κατονομασθούν. Μόλις όμως η αρχιτεκτονική τους δομή γίνει λίγο πιο σύνθετη, οι ερμηνείες είναι καταδικασμένες ν' αποτύχουν και γίνονται και οι ίδιες μυστικιστικές. Ένα χαρακτηριστικό παράδειγμα είναι οι δεξαμενές καθαρμών των μινωικών ανακτόρων. Θα ήμασταν ευτυχείς αν, πέρα από τα τυπικά τους χαρακτηριστικά, γνωρίζαμε κάτι περισσότερο για τις τελετές και για τον τρόπο που εκτυλίσσονταν. Καθώς είναι αιγινιακό το νόημα που κρύβεται πίσω από αυτές τις εγκαταστάσεις, παραμένει άγνωστη και η πιτυχή της θεά που συνδέεται με τις δεξαμενές. Η θρησκευτική αρχιτεκτονική και οι τελετουργικοί χώροι, πέρα από γενικότερες διαπιστώσεις, προσφέρουν λιγοστές πληροφορίες για τη θεά

και τη λατρεία της. Μαθαίνουμε όμως κάτι για το ευρύτερο πλαίσιο των κοινωνικών συνθηκών. Π.χ., ένα ιερό μικρών διαστάσεων, είτε είναι ενδεικτικό μεμονωμένης, ατομικής μόνο προσέβασης των πιστών στο εσωτερικό του, είτε υπαγορεύει τον αποκλεισμό μιας μεγαλύτερης ομάδας, παραπέμποντας με αυτό σε έναν ιερό και μια ιέρεια, ως μεσολαβητών ανάμεσα στη θεά και τους θνητούς.

## Προσέγγιση των πρώιμων θεϊκών απεικονίσεων

Η σειρά των εμποδίων κατά την πορεία μας προς τη θεά δεν έχει τελειώσει ακόμα. Αναρωτηθήκαμε στην αρχή αν μπορούμε να την αναγνωρίσουμε στις διάφορες απεικονίσεις, αλλά αφήσαμε κατά μέρος την αξιολόγηση των αποτελεσμάτων. Ποιά να είναι άραγε η ιδιαίτερη αξία των απεικονίσεων της θεάς; Πρόκειται μήπως για παραστάσεις μιας συλλογικής αντίληψης ως προς τη μορφή της, που φυσικά δεν είναι πιστές, αλλά εκφράζονται με τα μέσα της κάθε εποχής και του φυσικού περιβάλλοντος; Στην περίπτωση αυτή η απεικόνιση δεν θα είχε δική της αξία, αλλά απλά αποκρυσταλλώνει την ιδέα, ώστε να καταστήσει εφικτή την προσέγγιση. Αυτό που λατρεύεται είναι το φανταστικό όν, το οποίο κρύβεται πίσω από την παράσταση. Μήπως είναι η ίδια η απεικόνιση το αντικείμενο της λατρείας; Μήπως στο είδωλο αποδίδονται θεϊκές δυνάμεις, και τούτο δεν αντιπροσωπεύει τη θεά, αλλά είναι το καθαυτό αντικείμενο της λατρείας και ταυτόχρονα αποδέκτης των ιεροπραξιών; Στον κόσμο του αιγιακού χώρου της Εποχής του Χαλκού υπάρχουν στα περισσότερα πολιτισμικά σύνολα στοιχεία και για τις δύο εκδοχές. Λείπουν ωστόσο από τη σκοπιά της Αρχαιολογίας τα αντικειμενικά κριτήρια που θα μας βοηθούσαν να καταλήξουμε σε αδιαμφισβήτητα συμπεράσματα. Εθνολογικές συγκρίσεις μας δείχνουν ότι και οι δύο εκδοχές είναι πιθανές και ότι η μία δεν αποκλείει την άλλη, και πάλι όμως λείπει η προφορική παράδοση, που θα μπορούσε να δώσει τις δικές της ερμηνείες.

Ακόμα, αξιωματικώς είναι ερωτήματα που ίσως εκ πρώτης όψεως να φαίνονται σχολαστικά. Έχει άραγε σημασία για την αξιολόγηση, αν η απεικόνιση είναι επίπεδη ή γλυπτή, αν είναι στατική, ή αν, αντίθετα, εσωκλείει κίνηση; Στις γλυπτές και στατικές παραστάσεις αποδίδεται περισσότερη εξουσία και επιβλητικότητα, μεγαλύτερη εγγύτητα στη θεά. Οι απεικονίσεις δράσης, τόσο στη γλυπτική όσο και στη ζωγραφική, προκαλούν συνεχώς συζητήσεις και διαφωνίες για τη σημασιολογία των υπόλοιπων μορφών που πλαισιώνουν τη θεά. Είναι άραγε η θεά τόσο απτά παρούσα, ώστε να μπορεί να εμφανίζεται μαζί με τους υπόλοιπους στην ίδια εικόνα; Μήπως χάρη στην παρουσία της ανυψώνονται οι άλλες μορφές σε κάτι το ανώτερο, μήπως γίνονται δηλαδή ιερείς και ιέρειες της; Υπάρχει όμως και η εκδοχή ότι σε κάθε εικόνα μπορούν οι άνθρωποι να στέκονται δίπλα στη θεά επειδή πρόκειται μόνο για την εμφάνιση ενός μύθου. Και εδώ οι γνώμες διαίτανται.

7. Πήλινο είδωλο από τη Χαϊρώντα.



Τέλος, είναι αναγκαία μια ουσιαστική παρατήρηση σχετικά με μια πολύ απλοϊκή, σχεδόν αυτονόητη ερμηνεία των αρχαιολογικών δεδομένων της απεικόνισης της θεάς, μολοντί υπεισέρχεται σε καθένα από τα ερωτήματά μας για την ουσία της θεάς.

3000 χρόνια επεξεργασίας και ερμηνείας απεικονίσεων στην Ευρώπη μάς έχουν οδηγήσει σε μια γνώση που έχει πλέον καταγραφεί σε αρχεία και σε καταλόγους, και βρίσκεται στις βάσεις δεδομένων των αρχαιολόγων και των θεολόγων. Η γνώση αυτή ωστόσο δεν μας επιτρέπει να στρέψουμε το βλέμμα μας χωρίς προκαταλήψεις σε έναν κόσμο, όπου η ζωή, ο θάνατος και το ανεξήγητο δεν είχαν ταξινομηθεί σε κατηγορίες, έναν κόσμο για τον οποίο δεν διαθέτουμε επεξηγηματικές εκφράσεις.

Το μεγαλύτερο μέρος των αναλογιών και των συγκρίσεων, είτε είναι επιδοκιμαστικές είτε αφοριστικές, προέρχονται από την εμπειρία στους κόλπους της χριστιανικής θρησκείας. Ένα μικρό παράδειγμα θα μας δείξει την αμφισημία και το δίλημμα που υπάρχει μέσα σ' αυτή την παράδοση.

Βλέπουμε έναν καβαλάρη πάνω σε άσπρο άλογο. Με τη λόγχη του σκοτώνει έναν δράκο κάτω από αυτόν. Από τη Βίβλο μάς είναι γνωστό ότι ο Άγιος Γεώργιος δεν μπορεί –σε αντίθεση με τον έφιππο Θράκα– να είναι θεός, και γνωρίζουμε το μύθο από την ύστερη γραπτή θρησκευτική παράδοση. Την σαφώς μη καθημερινή αυτή πράξη, την ερμηνεύουμε ως θεική. Όμως η γυναίκα που απεικονίζεται στο μυκηναϊκό σφραγιδίο (εικ. 6) να ιππεύει έναν γρύπα (εικ. 6) είναι για μας μια θεά! Μήπως λείπει και στην περίπτωση αυτή η ιστορία που αντιστοιχεί στην εικόνα; Παρ' όλα αυτά, δεν μπορούμε να μη βλέπουμε τα πράγματα μέσα από τον επιστημονικό φακό του δυτικού πολιτισμού, ανεξάρτητα από το αν η σκοπιά μας είναι αρχαιολογική, εθνολογική ή κοινωνιολογική.

Χωρίς το φακό αυτό θα ήμασταν εντελώς τυφλοί για την ερμηνεία των εικόνων.

## Η σύλληψη και η λειτουργία των εικόνων

Η νεολιθική κληρονομιά της δημιουργίας ομοιωμάτων για τη θεά συνεχίζεται κατά την Πρώιμη Εποχή του Χαλκού μόνο στις Κυκλάδες. Εύκολα αναγνωρίζουμε στις πρώτες κυκλαδικές τις διαδόχους των ύστερων νεολιθικών μορφών. Τα ειδώλια αυτά είναι γυμνά. Στέκονται όρθια και κρατούν τα χέρια κάτω από τα στήθη τους (εικ. 7). Αυτή η στάση, η τονιασμένη πρόταση του στήθους, μας παραπέμπει στη σημαντικότερη ίσως πτυχή της θεάς. Είναι η θεά τροφός. Οι Κυκλαδίτες δεν υιοθέτησαν στον κόσμο των ομοιωμάτων τους άλλες νεολιθικές εκδοχές της θεικής της δύναμης. Η γυναίκα που κάθεται οκλαδόν στο δάπεδο (εικ. 8) δείχνει τη θεά τικτούσα· γεννά τους ανθρώπους και μεταφορικά γεννά όλη τη φύση. Και ο τρίτος τύπος ομοιωμάτων απεικονίζει την κυρίαρχο της δημιουργίας. Κάθεται σε κάθισμα ή μάλλον σε θρόνο. Αυτό το υψηλό κάθισμα αποτελεί σε πολλούς πολιτισμούς δείγμα ανώτατης ιεραρχικής βαθμί-

δας. Σπάνια συναντάμε έθνη που η θεός τους θηλάζουν βρέφος. Σ' αυτές τις μορφές ταιριάζει μεν οι πτυχές της θεάς ως κυρίαρχου και τροφού, αλλά γίνεται πιο δύσκολη η ερμηνεία της εικόνας, επειδή δεν μπορούμε να απαντήσουμε στο ερώτημα αν ο θηλασμός αποκτά μεταφορική έννοια. ή αν το βρέφος είναι πραγματικά παιδί, γιος ή κόρη της θεάς. Με αυτή την περίπτωση συνδυάζεται σαφέστερα μια διήγηση από ό,τι με τις στατικές παραστάσεις καθώς το φάσμα της ισχύος διευρύνεται αποκτώντας μια χρονική διάσταση.

Στις Κυκλάδες συναντάμε, κατά την Πρώιμη Εποχή του Χαλκού, μόνο τον τύπο των όρθιων ειδωλίων. Τις μαρμαρίνες μορφές των κλασικών τύπων χαρακτηρίζει μια μικρή αλλαγή στη στάση των χεριών: οι δύο βραχίονες, σταυρωμένοι κάτω από το στήθος, ακουμπούν σφικτά στο σώμα (εικ. 9). Οι παχουλές μορφές των πρώιμων ειδωλίων αντικαθίστανται από έναν ενιαίο τύπο μορφής. Αυτό όμως δεν αλλάζει τίποτα

8. Πήλινο ειδώλιο από το Βόλο.



10. Ανθρωπόμορφο αγγείο από τον Πύργο Μυρτού.

όσον αφορά το μήνυμα που μας εκπέμπει το ομοίωμα για τη θεά. Πιο δύσκολο είναι να εντάξουμε στο ερμηνευτικό πλαίσιο για τη θεά τον πολύ μεγάλο αριθμό των ομοιωμάτων, τις διαφορικές τους διαστάσεις και τους τάφους που ήταν τα κύρια στοιχεία ανεύρεσής τους. Δεκάδες χιλιάδες απ' αυτές τις μορφές, που επαναλαμβάνονται σχεδόν στερεότυπα, μας παραπέμπουν στην παντοδυναμία της θεάς, της οποίας την ευμένεια μπορούσε κανείς να κερδίσει μέσω της ποσότητας, μέσω δηλαδή πλουσιοπάροχων αναθημάτων, προσφορών. Αυτόσο, το εντυπωσιακό μέγεθος μερικών μορφών θα μπορούσε να μας παραπέμψει επιπλέον στο ότι με τον τρόπο αυτό οι δωρητές ήθελαν να εξασφαλίσουν και την ποιτική έκφραση της κοινωνικής τους θέσης. Οι μορφές στους τάφους απεικονίζουν τη θεά ως κυρίαρχο της ζωής, του θανάτου, και, πέρα από αυτά, ως την ελπίδα για ένα, αγνώστου για μας περιεχόμενου, υπερπέραν. Η χρήση

9. Μαρμάρινο ειδώλιο από την Αργόρα.



πανομοιότυπων απεικονίσεων της θεάς τόσο μέσα στον οικισμό όσο και στους τάφους στηρίζει αυτή την ερμηνεία. Ασαφής όμως εξακολουθεί να είναι η σχέση της θεάς με τα λιγοστά ανδρικά ομοιώματα, και δεν μπορούμε να απαντήσουμε στο ερώτημα αν ο λυράρης και ο αυλιτής μπορούν να ενταχθούν στο ίδιο πλαίσιο.

## Ο μινωικός δρόμος προς τη θεά

Οι Κυκλαδίτες της Πρώιμης Εποχής του Χαλκού πρέπει να έτρεφαν μεγάλη πίστη στη θεά, αφού έπαιρναν τα ειδώλια στα εμπορικά τους ταξίδια. Φαίνεται μάλιστα ότι τόσο η απεικόνιση όσο και ο μύθος της θεάς είχαν τέτοια απήχηση στην Κρήτη, ώστε να τοποθετούνται σε τάφους ειδώλια εισαγμένα από τις Κυκλάδες, όπως για παράδειγμα στις Αρχάνες, αλλά και να δημιουργηθεί μια κρητική προέλευσης εκδοχή, ο τύπος της Κοιμάσας. Είναι πιθανό, εκτός από τη μορφή, να υιοθετήθηκαν και συγκεκριμένα στοιχεία της κυκλαδικής θρησκείας. Είναι πιθανότερο όμως ότι αυτή η εικόνα της θεάς, που ήταν ήδη διαμορφωμένη από τους Κυκλαδίτες, ώθησε τον ως τότε σχετικά άγνωστο όσον αφορά τα θεϊκά ομοιώματα πρωτομινωικό πολιτισμό να συνδέσει με τη συγκεκριμένη μορφή τις δικές του θρησκευτικές αντιλήψεις.

Η Κρήτη είχε μεν από τη Νεολιθική εποχή τη δική της παράδοση για την απεικόνιση της θεάς, αλλά δεν συναντάμε εδώ την πληθώρα της κεντρικής Ελλάδας. Οι λίθινες και πήλινες μορφές έχουν μια τάση προς την αφαίρεση και δεν συνοδεύονται από τα αντίστοιχα σύμβολα. Έτσι δεν μπορούμε να εκμαιεύσουμε από τις εν λόγω μορφές κάποια από τις χαρακτηριστικές ιδιότητες της θεάς, παρά μόνο τη διαπίστωση ότι πρόκειται για γυναίκες. Μπορούμε όμως να υποθέσουμε ότι διαθέτει παρόμοιες δυνάμεις, όπως η θεά η απονέμοσα ζωή. Αυτό φαίνεται καθαρά στα λιγοστά ανθρωπόμορφα σπονδικά αγγεία της προανακτορικής περιόδου. Η λεγόμενη θεά της Μυρτού



(εικ. 10), που έχει η ίδια τη μορφή πρόχου, κρατάει στα χέρια της μια πρόχου από την οποία ρέει το ελιξήριο της ζωής. Άλλα αγγεία από τα ανάκτορα των Μαλίων και τον Μόγλο (εικ. 11) μοιάζουν με τη νεολιθική θεά. Τα χέρια βρίσκονται κάτω από τα διάτρητα στήθη, από τα οποία αναβλύζει ζωή. Κάτι όμως αλλάζει. Η θεά φοράει μακριά φούστα. Η ενδυμασία αυτή δεν μπορεί να ερμηνευτεί ως μια προσπάθεια προσαρμογής στη μορφή του δοχείου, επειδή από εδώ και πέρα δεν ξαναβλέπουμε γυμνή τη θεά. Η υπόσταση της θεάς δεν άλλαξε ούτε αντικαταστάθηκε από κάποια άλλη θεά. Πιθανότερο είναι ότι στη συγκεκριμένη εποχή εμφανίζεται κάποια δυσανασχέτηση στην κοινωνία. Οι οικισμοί γίνονται όλο και πιο πυκνοί και αποκτούν ιεραρχικά ελεγχόμενες δομές. Η αστική θεά προσαρμόζεται, δέχεται ανθρωπίνες επεμβάσεις. Ο αγώνας για τον συμβιβασμό γίνεται αισθητός. Τα στήθη επιρρέπεται να φαίνονται, το αιδείο όμως πρέπει να είναι καλυμμένο. Ενώ μέχρι τώρα η γυμνή απεικόνιση της θεάς σήμαινε την ενσάρκωση της ζωής, της γέννησης και της θρέψης, από εδώ και πέρα αρχίζει η ταύτιση με τον κόσμο των ανθρώπων, δηλαδή άλλη μια περίπτωση, αντίστοιχη του προπατορικού αμαρτήματος!

Υπάρχει όμως και ένα άλλο φαινόμενο που πρέπει να αναφέρουμε. Από το σημείο αυτό και έως και την παλαισανακτορική περίοδο δεν βρίσκουμε πια ομοιώματα που θα μπορούσαμε να τα χαρακτηρίσουμε με βεβαιότητα ως δικές



της απεικονίσεις. Λες και είχε αποσυρθεί η θεά στα ιερά της πάνω στις βουνοκορφές. Χιλιάδες πιστών ανεβαίνουν για να προσκυνήσουν στα ιερά κορυφής και καταθέτουν εκεί τα δικά τους πλέον ομοιώματα. Απεικονίσεις του εαυτού τους (εικ. 12), με όλα τα σύμβολα της κοινωνικής τους θέσης και των αξιωμάτων τους. Πρόκειται για ομοιώματα αντρών και γυναικών, ομοιώματα ζώων και ολόκληρων κοπαδιών, είτε ως δείγμα εγγυμωσύνης του δωρητή, επειδή τα απέκτησε, είτε ως παράκληση για να τα αποκτήσει. Επίσης ομοιώματα μελών του σώματος, που ο δωρητής είτε ελπίζει στη θεραπεία τους είτε ευχαριστεί για τη γιατρειά τους. Είναι άραγε όλα αυτά ενδει-

ξεις της ύπαρξης μιας ανεικονικής λατρείας, μιας κατά κάποιον τρόπο υψηλότερου βαθμού θρησκευτικότητας, όπως συμπεράνε ο Έβανς από την έλλειψη μεγάλων ναών; Και βέβαια όχι, γιατί, όπως μας δείχνει, για παράδειγμα, το σύνολο ευρημάτων από τα τέλη της παλαιοανακτορικής περιόδου στην περιοχή των Ανεμοσπηλιών, έχει αλλάξει η εικονογραφία της θεάς. Αν είναι σωστή η αναπαράσταση των γεγονότων ως ανθρωποθυσίας στο ναό που βρίσκεται στην πλαγιά του Γιούχτα, τότε η θεά διατηρεί ακέραιη την κυριαρχία της πάνω στη ζωή και στο θάνατο, δεν παριστάνεται πια όπως παλιά.

Η χειραφέτηση του ατόμου, τόσο της γυναίκας όσο και του άντρα, στην απεικόνιση είναι το αποτέλεσμα αυτής της διαδικασίας. Η μορφή αναπαράστασης, που μέχρι τώρα προοριζόταν μόνο για το θεικό στοιχείο, γίνεται μορφή αναπαράστασης του ατόμου. Για τη θεά έπρεπε να βρεθούν νέες μορφές απεικόνισης. Μπορούμε ν' αποκτήσουμε μια ιδέα της διαδικασίας αυτής, αν παρατηρήσουμε τα ειδώλια από φαγεντιανή που βρέθηκαν στους αποθέτες του ιερού της Κνωσού (εικ. 13). Ευπρεπώς ντυμένη, με τη στολή που επιβάλλει η ιεραρχία της αυλής, η θεά δείχνει την επιρροή της, εξουσιάζοντας τα φίδια. Η πα-

ράσταση αυτή της θεάς παραμένει χαρακτηριστική έως τους αρχαϊκούς χρόνους. Η κυριαρχία της στον κόσμο των ζώων (εικ. 14) είναι συμπυκνωμένη πράξη και μεταφορική εικόνα ταυτόχρονα. Είναι θεμιτό να ισχυριστούμε ότι το ομοίωμα της θεάς, που φανερώνει από μόνο του την ύπαστά της, είχε εξαντλήσει τις δυνατότητές του' σαν να δημιουργήθηκε σ' αυτή την εποχή της πολιτικής μεταλλαγής μια ανάγκη για κοινωνία διαφορετικής μορφής, σαν ν' αποτραβήχτηκε η εικόνα στο περιθώριο και να πέρασε ο μύθος στο προσκήνιο.

Πώς αλλιώς θα μπορούσαμε να ερμηνεύσουμε τις μεγάλες πλάτειες και τα αμφιθέατρα στα παλάια και τα νέα ανάκτορα, παρά ως χώρους συγκέντρωσης των ανθρώπων όπου προφορικά δόζαζαν και ταυτόχρονα απαιτούσαν την επιβεβαίωση της δύναμης της θεάς και της τάξης πραγμάτων που επικρατούσε. Φαίνεται ότι δεν χρειάζονταν πια οι εικόνες της θεάς, εκτός και αν είχαν δημιουργηθεί πρόχειρες εγκαταστάσεις, όπως αναφέραμε για την περίπτωση των Ανεμοσπηλιών.

Οι τοιχογραφίες των ανακτόρων χρησιμεύουν ουσιαστικά για την αυτοπροβολή της κυριαρχικής τάξης. Το γεγονός ότι οι γυναίκες απεικονίζονται συχνότερα από τους άντρες

11. Ανθρωπόμορφο αγγείο από τον Μόλο.



12. Πήλινο ειδώλιο από το Πασκοκέφαλο.



13. Πήλινα ειδώλια από την Κνωσό.



14. Ελεφάντινο ειδώλιο: Βοστώνη.

δεν μας παραπέμπει πειστικά ούτε στη θεά ούτε στην αναβαθμισμένη θέση των γυναικών. Εκτός αν υποθέσουμε ότι οι επεμβάσεις στην απεικόνιση της θεάς είχαν προχωρήσει ένα ακόμα βήμα ώστε να τοποθετηθούν θεατρικά μια ιέρεια στο θρόνο της Κνωσού – μια θεατρική αναπαράσταση του μύθου ως επικύρωση της τάξης πραγμάτων που έχει επιβληθεί. Η σύνθεση με τους γρόπιες ένθεν και ένθεν της θεάς θα ήταν τότε μια σκηνοθετημένη εικόνα που θα αντιστοιχούσε στις αντιλήψεις εκείνης της εποχής.

Τις ιδέες αυτές αναγνωρίζουμε και σε έναν άλλο φορέα εικόνων, τους σφραγιδολίθους. Σχεδόν φλύαρα μας δηγοούνται ιεροπραξίες, μας δίνουν αμέτρητες εκδόσεις της απεικόνισης της θεάς, εραλδικά κυρίαρχης, σε σκηνές με φανταστικά όντα, με ζώα και με άλλα λατρευτικά σύμβολα. Ίσως είναι απατηλό να θεωρεί κανείς αυτές τις εικόνες ως βάση για την ανασύνθεση της μινωικής θρησκείας. Το σύντομο χρονικό διάστημα στο οποίο δημιουργήθηκαν πρέπει μάλλον να το θεωρήσουμε ως κάτι έκτακτο, με την έννοια των επεμβάσεων που προαναφέρθηκαν για το σύμφερον μιας πολιτικής στρατηγικής, η οποία κατέ-

ληξε στη συγκέντρωση όλης της ισχύος της Κρήτης στην Κνωσό και έπειτα κατέρρευσε.

Για τους λόγους αυτούς καλό είναι να ξεχάσουμε σιγά σιγά μερικές θεωρητικές κατασκευές, κατανοητές μόνο από τη σκοπιά της ιστορίας της επιστήμης. Η απουσία "ελληνικών" ναών και η ελλείψη "ελληνικών" θεικών απεικονίσεων οδήγησε στην υπόθεση της ύπαρξης μιας καθαρής, ανεκονικής θρησκείας, που θα έπρεπε να ταξινομηθεί στην ύψιστη βαθμίδα. Την εποχή εκείνη, με τη διερεύνηση άλλων πολιτισμών, η ευρωπαϊκή σκέψη ανακαλύπτει την εμπειρία της θρησκευτικής έκστασης, εμπειρία που της ανοίγει το δρόμο για να ερμηνεύσει μια σειρά εικόνων σε σφραγιδολίθους, που υπαινίσσεται την επιφάνεια της θεάς σ' ένα πραγματικό πλαίσιο. Έτσι γεφυρώθηκε φαινομενικά το χάσμα ανάμεσα στην υψηλή θρησκεία και στις απλές απεικονίσεις της θεάς.

## Χίλια χρόνια δίχως θεϊκές παραστάσεις

Ανεκονική, θα ήταν ίσως η κατάλληλη έκφραση για τη θρησκεία των περιοχών της κεντρικής Ελλάδας την Εποχή του Χαλκού, μια και χωρίς δοξασίες δεν μπορούμε να φανταστούμε κανέναν πολιτισμό. Γεγονός είναι πάντως ότι δεν έχουν διατηρηθεί απεικονίσεις της θεάς ή απεικονίσεις του τελετουργικού περιβάλλοντος από τους οικισμούς και τους κιβωτιόχρημους τάφους της πρώιμης και της μεσοελλαδικής εποχής ως και τους ταφικούς κύκλους των Μυκηνών. Τα συμπεράσματα που μπορούμε να αντλήσουμε από τη μορφή των αγγείων, από την αγγειογραφία και την απουσία πηλίνων ειδωλίων είναι ότι ο πολιτισμός αυτός της Εποχής του Χαλκού δεν γνωρίζει εικονογραφικές παραστάσεις. Στους οικισμούς δεν έχουν εντοπισθεί χώροι, οι οποίοι με βεβαιότητα μπορούν να ταυτιστούν ως λατρευτικοί. Ύστερα από τα δεδομένα κατά τη Νεολιθική εποχή, το φαινόμενο αυτό προκαλεί μεγάλη κατάπληξη και παραμένει σχεδόν ανεξήγητο, κυρίως, αν λάβει κανείς υπόψη του ότι η κοινωνική εξέλιξη στο πλαίσιο του εντατικού εποικισμού της χώρας και η κοινωνική ιεράρχηση, π.χ., των διοικητικών χαρακτηριστικών κτισμάτων στην Λέρο ή στην Αίγινα είχε φτάσει σε υψηλό επίπεδο.

Μια πιθανή εξήγηση για την ανεκονικότητα της Πρώιμης και της Μέσης Εποχής του Χαλκού στην κεντρική Ελλάδα θα ήταν ότι ο μύθος, η επικύρωση της δύναμης της θεάς με την επαναλαμβανόμενη περιγραφή της ισχύος και της δράσης της, είναι και ο θρησκευτικός σύνδεσμος με την κοινωνία. Μόνο που παράλληλα δεν έγινε το βήμα προς την εικόνα.

Μια εναλλακτική ερμηνεία θα ήταν η εξής: ανιμισμός και φυσιολατρία, χωρίς να αποκλείει τη λατρευτική παρουσία της θεάς του Αγαίου.

Τις αιτίες του αδιεξόδου, μπροστά στο οποίο στεκόμαστε, η θεμελιώμενη υπόθεση ότι σ' αυτό το χρονικό διάστημα αποίκισαν την κεντρική Ελλάδα λαοί που μιλούσαν Ελληνικά, οι φορείς του κατοπινού μυκηναϊκού πολιτισμού. Η ινδοευρωπαϊκή προέλευση θρησκείας τους, με τα πολλά θεϊκά ζεύγη και το Δία στην κορυφή, μας είναι γνωστή από κείμενα της Γραμμα-



κής Β' γραφής. Ούτε αυτή η θρησκεία χρειάζεται ακόμα εικόνες.

Περισσότερο περίπλοκη γίνεται η κατάσταση στις αρχές της Ύστερης Εποχής του Χαλκού, η οποία χαρακτηρίζεται από τα πλούσια ευρήματα των κυβωπώσιμων τάφων των Μυκηνών. Οι κάτοικοι της κεντρικής Ελλάδας υιοθέτησαν όλο το μινωικό ρεπερτόριο απεικονίσεων, από τον τρόπο που pláθονταν τα αγγεία και από την επιζωγράφισή τους, τα κοσμήματα και τα διάφορα πολυτελή αντικείμενα που ήταν πλούσια διακοσμημένα με συμβολισμούς της μινωικής λατρείας, έως και τους σφραγιδολίθους και τα χρυσά δακτυλίδια με παραστάσεις θρησκευτικού περιεχομένου. Το γεγονός όμως ότι και οι Μινωίτες εκείνης της εποχής αποστασιοποιήθηκαν από τις γλυπτές παραστάσεις της θεάς, ενισχύει την καθέρωση των ιερών συμβόλων: διπλός πέλεκυς, ιερά κέρατα, ενδυμασίες κλπ. Τις μυθικές εικόνες τις παρουσίαζαν μόνο στην επίπεδη τέχνη, κυρίως σε ανάγλυφα και σε τοιχογραφίες. Αυτός μπορεί να είναι ο λόγος, για τον οποίο δεν εμφανίζεται στον κόσμο των Μυκηνών κανένα αυθηπρόστατο (περίοπτο) γλυπτό ομοίωμα της θεάς.

## Ουραγοί ή προάγγελοι

Με βάση το αρχαιολογικό υλικό, δεν μπορούμε ν' αποφασίσουμε κατά πόσο και με ποια μορφή η θεά του Αιγαίου επηρέασε, ή ακόμα μετέβαλε τον τρόπο που φαντάζονταν οι κάτοικοι της κεντρικής Ελλάδας τις θεότητες τους. Ακόμα και μετά την κυριαρχία του μυκηναϊκού πολιτισμού στην Κρήτη, που ενέτεινε την επαφή ανάμεσα στους δύο κόσμους, δεν επήλθαν σημαντικές αλλαγές. Από την Κρήτη ως τη Θεσσαλία, από τη Λευκάδα ως τη Ρόδο, συναντάμε τις ίδιες απεικονίσεις, περισσότερες και πλουσιότερες στα κέντρα και με αυξητική τάση στις πιο απομακρυσμένες περιοχές.

Τη διαφορετικότητα της λατρευτικής πράξης, παρόλο που φαινομενικά όλα τα ομοιώματα

είναι μεταξύ τους σχεδόν ίδια, διασαφηνίζει το παράδειγμα της Αγίας Ειρήνης στην Κέα. Ο οικισμός, που χρονολογείται στη Μέση Εποχή του Χαλκού, δέχεται μεγάλη επιρροή από το μινωικό πολιτισμό, όπως μας μαρτυρούν τα εισαγμένα αντικείμενα από την Κρήτη. Στο κέντρο, ανάμεσα στα σπίτια της πόλης, στεκόταν ένα ιερό, διαμορφωμένο όχι ακριβώς σύμφωνα με τα μινωικά πρότυπα. Στο εσωτερικό του βρέθηκαν πήλινα ομοιώματα, που το ύψος τους έφτανε και το ένα μέτρο. Παρουσιάζουν τη θεά με μακριά φούστα και μεγάλα στήθη (εικ. 16). Τα ομοιώματα θυμίζουν τα ειδώλια από φαγεντιανή της Κνωσού, αλλά είναι δημιουργήματα κατοπινης περιόδου – σαν να διαφύλαξαν στην Ξενιτιά την παλαιά μορφή της λατρείας και τον τρόπο συναναστροφής τους με το ομοίωμα της θεάς.

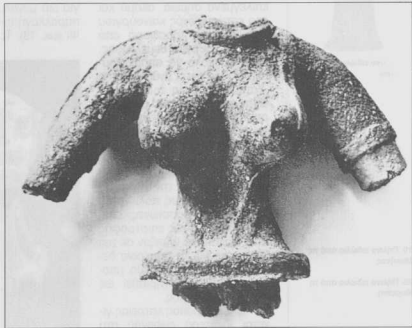
Στη Θήρα επίσης, στον οικισμό του Ακρωτηρίου, ο οποίος επισφραγίστηκε από το μινωικό πολιτισμό, αποκαλύφθηκαν κτήρια με χώρους προφανώς εξοπλισμένους για λατρευτικές τελετές. Οι τοιχογραφίες δηγούνται τελετές μύησης, που παριστάνουν τη θεά να εμπλέκεται στις ανθρώπινες πράξεις. Δεν πρέπει να έχουμε κανέναν ενδοιασμό ως προς την υπόθεση ότι υπάρχουν παρόμοια εικονογραφικά προγράμματα σε κρητικούς οικισμούς. Οι παραστάσεις σκηνών που έχουν διατηρηθεί στα δακτυλίδια και στους σφραγιδολίθους αποτελούν ένα ελάχιστο μόνο τμήμα από την πλούσια καλλιτεχνική ενσχυλψη με το τελετουργικό και τους μύθους γύρω από τη θεά.

## Η φονταμενταλιστική στροφή

Όσο διαφορετικές και αν ήταν οι τοπικές παραδόσεις και ασαφής η σχέση της λατρείας της θεάς με τον κόσμο των μυκηναϊκών θεοτήτων, ωστόσο βλέπουμε να δημιουργείται στο απόγειο της Ύστερης Εποχής του Χαλκού μια παράξενη τομή στον θρησκευτικό κόσμο του Αιγαίου. Μεμονωμένα, και αρχικά στην Κρήτη, κάνουν και πάλι την εμφάνισή τους γλυπτές

15. Μήτρα από τη Σπείζα.

16. Πήλινο ειδώλιο από την Αγία Ειρήνη.



17. Τύποι μυκηναϊκών ειδωλίων από την Τίρυνθα.



18. Πήλινο ειδώλιο από την Τίρυνθα.

19. Πήλινο ειδώλιο από τις Μυκήνες.

20. Πήλινο ειδώλιο από την Μυρσίνη.

απεικονίσεις της θεάς, αλλά πολύ γρήγορα κατακλύζει τη χώρα πληθώρα μικρών, πήλινων ειδωλίων (εικ. 17). Είναι τα γνωστά ειδώλια τύπου Φι, Ψι και Ταυ. Δεν υπάρχει καμία αμφιβολία ότι πρόκειται για απεικονίσεις της θεάς. Φορούν τη μακριά φούστα και το νύχι, το διάδημα της θεάς. Παράλληλα μ' αυτές τις στερεότερες φινιρίσματα υπάρχει, κατά κάποιον τρόπο σαν ανάμνηση της παλαιότερης εποχής, και η απεικόνιση της θεάς με το βρέφος στο στήθος. Αυτά τα ειδώλια της θεάς είναι πλέον πανταχού παρόντα. Τα βρίσκουμε σε τάφους, σε ιερά, στην εστία των σπιτιών και σε επιλεγμένα σημεία, ακόμα και στο κατώφλι ενός καινούργιου σπιτιού, σαν προσφορά από την τελευταία θεμελίωση. Είναι δύσκολο να αποδώσουμε την ιδέα ότι οι άνθρωποι της Υστερης Εποχής του Χαλκού είχαν ανάγκη από μια αμεσότερη πρόσβαση στο θεϊκό. Ίσως να τους προκαλούσε πια κορσισμό η θρησκευτική χειραγώγηση από τους λατρευτικούς θεσμούς, που ήταν πολύ στενά συνδεδεμένοι με την ανακτορική ιεραρχία. Ίσως πάλι να είχαν επέλθει δυσοίονες εποχές, και μέσω της επιστροφής στην παλαιά να ήλπιζαν σε μια βελτίωση. Με τα σημερινά δεδομένα η τάση αυτή θα μπορούσε να χαρακτηριστεί ως φονταμενταλισμός.

Ο νέος τρόπος λατρείας γίνεταν ιδιαίτερα εμφανής στο

θρησκευτικό κέντρο των Μυκηνών. Υποθέτουμε ότι, πριν από την εποχή του φονταμενταλισμού, το ένα και μοναδικό κεντρικό σημείο των ιεροπραξιών βρισκόταν, μάλλον, στη μεγάλη αίθουσα του μεγάρου. Παράλληλα όμως με τη διεύρυνση των τειχών, δημιουργήθηκαν τέσσερα ιερά με τράπεζες προσφωρών, βωμικούς και τόπους εκτέλεσης των θυσιών. Αυτή τη νέα αρχή μπορούμε να την παρατηρήσουμε και μέσω της αρχαιολογικής. Τις περισσότερες φορές πρόκειται για μικρά ιερά με μια μικρή πλατεία μπροστά. Νέα μορφή έχει και το τελευταίο ομοίωμα της θεάς της Εποχής του Χαλκού. Πρόκειται για μια μεγαλύτερο μεγέθους παραλλαγή των ειδωλίων τύπου Ψι (εικ. 18). Το σώμα της παίρ-

νει μορφή κυλίνδρου, από την κίνηση του κεραμικού τροχού. Το κεφάλι και τα υψωμένα χέρια πλάθονται χωρίς μηχανική βοήθεια και επικαλούνται. Επιγγραφίζεται με τις τυπικές κεραμικές διακοσμήσεις ή με απλές πινελιές (εικ. 19). Στην Κρήτη (εικ. 20), στα νησιά (εικ. 21) και στην κεντρική Ελλάδα αυτά τα ομοιώματα της θεάς στέκονται στα μικρά ιερά. Στη σειρά αυτή ανήκει και η κεφαλή από κόνιαμα που βρέθηκε στις Μυκήνες (εικ. 22).

## Δύο δεξασίες σε ένα πολιτισμό

Από τα σύνολα των ευρημάτων μπορούμε να συμπεράνουμε με βεβαιότητα αυτές τις



αλλαγές στην καθημερινή λατρεία, ωστόσο μας λείπει η αντιστοιχία με τις γραπτές πηγές. Το πρόβλημα δεν είναι τόσο οξύ στην Κρήτη. Εκεί, καθώς ο μυκηναϊκός πολιτισμός επιβάλλεται όλο και περισσότερο, η παλαιά γλώσσα σιγά σιγά εξαφανίζεται, και μαζί της χάνονται και μερικά τοπικά ονόματα της θεάς, που μας είναι γνωστά από τη Γραμμική Α' γραφή. Την αναβίωση της παλαιάς μινωικής λατρείας των ειδωλίων μπορούμε να την ερμηνεύσουμε και ως αντίδραση στην νέα μυκηναϊκή κυριαρχία. Τα πράγματα όμως είναι διαφορετικά στην κεντρική Ελλάδα σε σχέση με την αντίφαση αυτή. Τα ονόματα των θεών από τις πινακίδες του Αρχαίου της Πύλου χρονολογούνται στο τελευταίο διάστημα, λίγο πριν από την καταστροφή πυρκαγιάς που έκαψε τα ανάκτορα. Εκεί δεν διαβάζουμε τίποτα που να μας παραπέμπει στη μία και μοναδική θεά, ούτε καν σε κάποια προτεραιότητα γυναικείων ονομάτων των θεοτήτων. Οι θεσίες και οι προσφορές απευθύνονται σε όλους, σε θεούς και θεές, με μια πεισματική μονοτονία, παρόμοια με εκείνη του κρατικού μηχανισμού. Κάπως έτσι θα ήταν τα πράγματα και στα υπόλοιπα πολιτισμικά κέντρα. Η ανακατασκευή δύο ανταγωνιστικών συστημάτων, δηλαδή μιας κρατικής και μιας λαϊκής θρησκείας, δεν μπορεί να θεμελιωθεί από τα ευρήματα. Τα μικρά ομοιώματα βρέθηκαν και στα ανάκτορα. Μάλλον δεν μπορεί να γίνει ξε-



κάθαρος διαχωρισμός, και οι δύο θρησκείες θα ίσχυαν παράλληλα. Ίσως πάλι οι πιστοί να απευθύνονταν στη θεά αποκαλώντας την Ήρα ή Δήμητρα. Η θεωρία της συνύπαρξης θα μπορούσε να μας εξηγήσει και αρκετά στοιχεία που δεν ταιριάζουν ούτε στο ένα ούτε στο άλλο σύστημα. Μια τοιχογραφία στα ανάκτορα της Τίρυνθας απεικονίζει δύο γυναίκες σε άρμα. Δύο γυναίκες σε άρμα απεικονίζονται και στη στενή πλευρά της σαρκοφάγου της Αγίας Τριάδας. Μόνο που εκεί οι γυναίκες έχουν στα κεφάλια τους διαδήματα, και το άρμα το σέρνουν μυθικά ζώα, αϊγανοί και γρύπες, πρόκειται δηλαδή σαφέστατα για θεές. Ποιά είναι όμως η σχέση των δύο θεαινών με τη μία και μοναδική θεά και με το Πάνθεο των θεών που έχει ταξινομηθεί σε ζεύγη; Πρόκειται για νέα σύνθεση από τις θρησκευτικές δοξασίες στο Αιγαίο και στις Μυκήνες ή μήπως πρόκειται για επιστροφή στην παλαιά θρησκεία; Το βρέφος στο στήθος της θεάς μπορεί να είναι κόρη. Στην περίπτωση αυτή η έμφαση θα είχε δοθεί στην ιδέα της γονιμότητας. Μύθους για τη βλάστηση περιέχουν όλες οι λατρείες, επειδή προ-

σπαθούν να δώσουν απαντήσεις στα στοιχειώδη ερωτήματα. Για να θεμελιώσουμε τη θεωρία αυτή δεν χρειάζεται να περιοριστούμε στην Ελευσίνα. Αρκεί να σκεφτούμε τον μεγάλο αριθμό λατρευτικών τόπων της Μεγάλης Θεάς, ιδιαίτερα στην Αρκαδία.

Από την άλλη πλευρά, δεν είναι σωστό να δίνουμε υπερβολική αξία σε τοπικές ιδιαιτερότητες που διατηρήθηκαν τυχαία και, καταβάλλοντας μεγάλες προσπάθειες, να τις προσαρμόζουμε βίαια σ' ένα ερμηνευτικό σύστημα. Πού είναι αυτό που εντάσσουμε τους σφαιρικούς λίθους που βρέθηκαν στο φετιχιστικό ιερό της Κνωσού, αλλά και στο υστερομυκηναϊκό ιερό της Φυλακωπής; Είναι και αυτά απεικονίσεις της θεάς ή πρόκειται για είδωλα και για μια επιστροφή στην ειδωλολατρία;

Στην τελευταία φάση της Εποχής του Χαλκού συμβιώνουν στο Αιγαίο δύο δόγματα με πολλές τοπικές παραλλαγές και συνειρμούς, χωρίς να είναι το ίδιο ισχυρά, και χωρίς να έχουν διαφορετικές ρίζες. Επιβιώνουν και μετά το τέλος των Σκατεινών Αιώνων. Ως διάδοχος αυτών επικρατεί, στη κεντρική Ελλάδα, το πάνθεο των ολύμπιων θεών και οδηγεί σε ριζικές αλλαγές με την εξέχουσα σημασία που αποκτούν οι θεές, κυρίαρχες επί όλων των όντων. Στην Κρήτη όμως ούτε το πέρασμα των Δωριέων μπορεί να σβήσει τα ίχνη της θεάς του Αιγαίου.

## Θηλυκή σύλληψη απεικονίσεων και αρσενική επιστήμη

Προκαλεί εντύπωση το γεγονός ότι οι άντρες σπανίζουν στις απεικονίσεις της Εποχής του Χαλκού. Υπάρχουν κυκλαδικά είδωλα, που σποραδικά παριστάνουν ανδρικές μορφές, οι οποίες μάλλον αντικατοπτρίζουν το ρόλο του άντρα στην κοινωνία γενικότερα ή στις λατρευτικές τελετουργίες. Σε καμιά περίπτωση όμως δεν αποτελούν αντίξοους συντρόφους της θεάς.

Στη συνέχεια ακολουθούν οι μινωικές, πήλινες ή χάλκινες, απεικονίσεις που βρέθη-

24. Δαχτυλίδι από ηλεκτρο: Μυκήνες.



23. Ελαφάντινο είδωλο από το Παλαίστρον.



21. Πήλινο είδωλο από τη Φυλακωπή.

22. Κεφαλή από κοινά: Μυκήνες.

καν στα ιερά κορυφής. Και μόνο λόγω της εμφανίσεώς τους, με αιδουθούλακα και μαχαίρι στη ζώνη, δεν θα τους ανεχόταν καμιά θεά στο πλάι της. Ελάχιστα είναι τα πηλίνα ομοιώματα ανδρών, προερχόμενα από το ίδιο ανασκαφικό σύνολο με τα γυναικεία ειδώλια τύπου Φι και Ψι, καθώς ελάχιστα είναι και τα υπολείμματα από ελεφαντόδοντο που απεικονίζουν έναν νέο άντρα. Δίπλα στη θεά υπάρχει ωστόσο θέση για έναν νεαρό θεό (εικ. 23). Είναι το νεαρό αγόρι, ο εραστής, ο αρσενικός θεός στη λατρεία της βλάστησης, ο οποίος κάθε χρόνο πεθαίνει για να ξαναγεννηθεί. Μπορούμε να δούμε την εικόνα του σε μικρούς σφραγιδόλιθους και δακτυλιόλιθους (εικ. 24), αλλά ο ρόλος του ποτέ δε διασαφηνίζεται απόλυτα. Ο μύθος ενός Δία, Κρητογενούς, που πεθαίνει κάθε χρόνο συνδέεται χωρίς αμφιβολία με αυτές τις αντιλήψεις. Αστάρτη και Ταμμού, αλλά και Αφροδίτη - Άδωτη είναι τα αντίστοιχα ζεύγη θεών. Η θεά έχει από την αρχή αυτόνητά στα χέρια της τη δύναμη να ορίζει το μαρσάμι και την αναβίωση της βλάστησης. Αυτή της η ιπτική εμφανίζεται σαν κάτι το ξεχωριστό στο μύθο της θεάς, μόνο από την Ύστερη Εποχή του Χαλκού και εξής, όταν έχουν πλέον αρχίσει να πυκνώνουν οι εμπορικές σχέσεις με τους ανατολικούς λαούς.

Στους προϊστορικούς χρόνους του Αιγαίου οι αρσενικές θεότητες δεν παίζουν κανένα ρόλο. Αυτό μας κάνει μεγάλη εντύπωση, επειδή και αυτή η πρώτη κοινωνία βρισκόταν υπό την κυριαρχία των ανδρών. Οι ιστορικές ουτοπίες για την ύπαρξη μιας μητριαρχικής κοινωνίας δεν μπορούν να θεμελιωθούν ούτε με την υπερρήθμιση ούτε με την πανταχού παρουσία γυναικείων απεικονίσεων.

Αποτελεί επίσης πρόβλημα, όταν χρησιμοποιείται ως αφητρία η κατάσταση της κοινωνίας εκείνης, στην οποία συναντάμε – ίσως τυχαία – τα πρώτα ομοιώματα της θεάς, για τη διατύπωση της υπόθεσης ότι η επιλογή της απεικόνισης ήταν συνειδητή, και τελικά για την κατάδειξη της κοινωνίας αυτής σύμφωνα με τα υπάρχοντα δεδομένα.

Οι συλλογικές αποφάνσεις για τις δυνάμεις που ορίζουν τον κόσμο ανήκουν στις εξαιρετικές ιδιότητες του ανθρώπου. Αυτές οι πρώτες απεικονίσεις είναι το αποτέλεσμα μιας αναζήτησης που διηκρεσε γλυπτικές, μιας αναζήτησης των ανθρώπων, προκειμένου να ερμηνεύσουν το περιβάλλον τους, το θαύμα της ζωής, και τελικά και τους ίδιους τους εαυτούς τους. Διαφορετικές απαντήσεις σ' αυτά τα υπαρξιακά προβλήματα δίνονταν ανέκαθεν. Το βήμα από τη μαγική σε μια μυθική σκέψη παίζει αποφασιστικό ρόλο. Μόνο η ανθρωποποίηση της θεικής δύναμης παρέχει το χώρο για τη δημιουργία του μύθου. Για τον πολιτισμό του Αιγαίου πρέπει να ήταν καθοριστικό ότι τον καιρό που υπήρχαν οι τεχνικές δεξιότητες, επέτρεπε ή απαιτούσε και ο μύθος οπτικές παραστάσεις. Υπάρχει ομορφιά ως προς το ότι στο χρονικό αυτό διάστημα μακριφής η μοναδική δύναμη που ορίζει τη ζωή των ανθρώπων, των ζώων και των φυτών ήταν μια γυναικεία – η θεά. Άλλοι πολιτισμοί απέκτησαν οπτικές παραστάσεις με άλλες συλλήψεις. Το να θέλει κανείς να καταλήξει σε συμπεράσματα για την τάξη πραγμάτων μας κοιναυρά,

έχοντας ως αφητρία τα υλικά της υπολείμματα, είναι κάτι το ανόητο. Η θρησκεία σπάνια αντικατοπτρίζει το παρόν, αντικατοπτρίζει σχεδόν πάντα το παρελθόν.

Με βάση την κεντρική Ελλάδα στην ανεικονική Πρώιμη Εποχή του Χαλκού διαπιστώνουμε ότι δεν υπήρχε παντού και πάντα η ανάγκη για οπτικές παραστάσεις. Η θρησκεία ζει λοιπόν και χωρίς εικόνες, ακόμα και αν προσπαθήσουμε να επιβάλουμε διά της βίας στην αρχαιολογική παράδοση μορφολογικούς αποδεικτικούς συλλογισμούς.

Η θεά. Έχει κάποιο όνομα; *Ασσάσα* διαβάζουμε σε μερικά κείμενα της Γραμμικής Α' γραφής. Αυτό μπορεί να ισχύει, παρ'όλα αυτά έχει χίλια ονόματα. Πρόκειται πάντα για τη μία και μοναδική θεά, που σε κάθε μέρος εμφανίζεται μέσω της τοπικής μυθολογίας της με την παντοδυναμία της – με ή χωρίς προοδιορισμούς –, κάθε φορά με διαφορετική εμφάνιση. Η θεά έχει πολλά ονόματα.

Ανήκει στην ουσία της θρησκείας, να μη λέγονται, να μη γράφονται ή να μη ζωγραφίζονται τα πάντα. Η ανοχή που διακήρυττε ο Διαφωτισμός δεν ισχύει για τα επιστημονικά αποτελέσματα, τα οποία πρέπει να είναι μονοθητικές και να αποκλείουν παράλληλες εκδοχές, γεγονός όμως, το οποίο συχνά προκαλεί αγεφύρωτο χάσμα όσον αφορά την επιστημονική ταξινόμηση της πίστης, της λατρείας, της θρησκείας.

## Goddesses of the Aegean: The One and the Many

G. Hiesel

Faith, religion and ritual cannot be interpreted only through the few preserved representations. Therefore, we are obliged to use analogies with other regions or other periods for the interpretation of the representations of a certain cultural framework or for the reconstruction of the nucleus of faith and personal devotion. The Protohistory of the Aegean, from the Neolithic period to the end of the Bronze Age, is not all together rich in figurative representations, however the female images prevail among them. These rare representations have not been accidentally chosen from the everyday life of women. Thus, we must see in these figurines, reliefs, wall-paintings and seals the representation of thought and narration, which presupposes, on the one hand, that the magical explanation of the environment has been left behind; and on the other, that the humanization of the primeval power can be realized in myth or in the representational arts. This reasoning is obvious in the Neolithic period, but already in the Early Bronze Age the civilizations of the Aegean follow diverse routes. Central Greece of the Early and Middle Bronze Age does not use the visual rendering of the goddess. The Cycladic civilization is rich in such representations, but after all it is Crete which leads the way. The powerful representation of the naked goddess of nature is now dressed in the town's attire, and thus the figurine of the ritual appears. Myth comes to the fore, engraved on seals or painted in frescoes. Although the inhabitants of Mycenae have a different notion of deity, they adopt the new image of the goddess. Soon, however, a new approach is formed. During the last phase of the Bronze Age the figurines of the goddess reappear in the entire area of the Aegean – in Crete, central Greece and on the islands – as a reaction to the authoritative, centralized power of the palaces. This time, however, the image of the goddess is placed in a defined architectural surrounding, that is, the small sacred edifices, in which the goddess of the Aegean Sea continues to live even beyond the Dark Ages.