

ΓΥΝΑΙΚΕΙΕΣ ΘΕΟΤΗΤΕΣ ΚΑΙ ΚΟΙΝΩΝΙΕΣ ΤΩΝ ΓΥΝΑΙΚΩΝ

Μία σύντομη επισκόπηση της ερμηνευτικής

Δρ Βάλια Ξενίδου Schild
Αρχαιολόγος

Όταν γύρω στις αρχές του αιώνα άρχισε να συστηματοποιείται η μελέτη του αιγαιακού πολιτισμού, τα συμπεράσματα των αρχαιολογικών ανασκαφών και οι διάφορες εικονογραφικές παραστάσεις αποτέλεσαν τη σημαντικότερη πηγή για τη μελέτη της θρησκείας και της κοινωνικής συγκρότησης στις πρώιμες φάσεις της Προϊστορίας. Οι προσπάθειες αρχαιολόγων και θρησκευολόγων, όπως οι Evans και Nilsson, για την ανασύνθεση θρησκευτικών δοξασιών του παρελθόντος περιορίστηκαν, όπως ήταν φυσικό, στα δεδομένα που διέθεταν. Αργότερα, με τις συστηματοποιημένες ανασκαφικές έρευνες, ήρθε στο φως πλήθος νεότερων πολύτιμων στοιχείων να συμπληρώσει, αλλά και να αναθεωρήσει, απόψεις σχετικές με τη λατρεία και τις θρησκευτικές δοξασίες της περιοχής της Μεσογείου. Στο γεγονός αυτό συνετέλεσε αποτελεσματικά και η αυστηρά κριτική μελέτη του ολοένα αυξανόμενου υλικού της εικονογραφίας.

Παράλληλα, οι δυνατότητες ερμηνείας θρησκευτικών και κοινωνικών φαινομένων διευρύνθηκαν σε σημαντικό βαθμό, από τη στιγμή που άρχισαν να χρησιμοποιούνται αναλογίες και συμπεράσματα της Εθνολογίας για την κατανόηση ιδεολογικών παραδόσεων του παρελθόντος στον ελληνικό χώρο. Και όχι μόνο αυτό. Ενώ μέχρι τότε υπογραμμίζονταν κυρίως οι διαφορές των προελληνικών φύλων του Αιγαίου με τα μεταγενέστερα ελληνικά, αντιμετωπίζεται στην έρευνα των τελευταίων δεκαετιών, με ολοένα μεγαλύτερες πιθανότητες, το ενδεχόμενο της χρονικής συνέχειας του πολιτισμού στην Ελλάδα, από την Προϊστορική έως την Ιστορική εποχή.

Ηοπτική που θα απασχολήσει το περιεχόμενο της Αρχαιολογίας τη φετινή χρονιά διαμορφώθηκε επίσης ακόμα πιο πρόσφατα, κυρίως στη δεκαετία του '70, και συνδέεται με την πορεία του φεμινιστικού κινήματος. Το αντικείμενο της επικεντρώθηκε στην αναζήτηση και ανάδειξη της παρουσίας του γυναικειού στοιχείου στα κοινωνικά πλαίσια διάφορων εποχών. Το τόλμημα –δύσκολο, επικίνδυνο, όσο και πρωτοφανές!– αποδείχτηκε εξαιρετικά δημιουργικό. Το «άλλο ήμισυ της ανθρωπότητας», προσδιορισμένο αποκλειστικά από τη βιολογική του ταυτότητα, ανασύρθηκε από τη λήθη χιλιετιών και απέκτησε σιγά σιγά και εκείνη, την οποία του είχε στερήσει ο ανδροκεντρικός προσανατολισμός της έρευνας; την κοινωνική.

Σχετικές μελέτες κατέδειξαν ότι οι φυσικές, βιολογικές διαφορές δεν αποτελούν εξήγηση για την καταγωγή της, κατά φύλα, ανισότητας και στιγμάτισαν τις θέσεις, που με διαφορετικά, ανισότιμα μέτρα και σταθμά αποτιμούν την πολιτισμική προσφορά των ανδρών σύμφωνα με κοινωνικές συντεταγμένες, ενώ αντίθετα εκείνη των γυναικών, σύμφωνα με τη βιολογία τους.

Η φεμινιστική ανθρωπολογία, με στόχο της την ανάδειξη της κοινωνικής ταυτότητας των γυναικών, ασχολήθηκε επίμονα με τη διερεύνηση θεωρητικών προβλημάτων συνδεδεμένων κυρίως με τις σχέσεις εξουσίας των δύο φύλων, τη χρήση του οικισμένου χώρου, την οργάνωση της παραγωγής και τον καταμερισμό εργασίας. Ποτέ μέχρι τότε δεν είχαν αξιοποιηθεί τέτοιοι

ΝΙΚΗ ΤΑΥΤΟΤΗΤΑ

προβληματικής

γραφικό χώρο της Ελλάδας δεν προέρχεται και νένα απολύτως παράδειγμα, ενώ εντούτοις, βάσει κρανιακών μελετών στο σπήλαιο των Πετραλώνων στη Χαλκιδική, εικάζεται ότι οι ανθρωπίνες δραστηριότητες χρονολογούνται πριν από 350-300.000 χρόνια.

Τα γνωστότερα παραδείγματα της τέχνης της Παλαιολιθικής εποχής –για την οποία δεν έχουμε ενδείξεις επιβολής εξουσίας τού ενός φύλου απέναντι στο άλλο–, τα γυναικεία ειδώλια, απεικονίζουν επί το πλείστον γυμνές γυναικείες μορφές, σε όρθια, καθιστή και οκλαδών στάση. Είναι κατασκευασμένα από διάφορα υλικά (πέτρα, πηλό, οστά και ελεφαντοστό, χουλιόδοντες μαιμού κ.ά.) και συχνά φέρουν εγχαράξεις και

είδους παράμετροι από τις ιστορικές επιστήμες. Μεμονωμένες γυναικείες προσωπικότητες –Σαπιφώ, Ασπασία, βασιλίσσες, μορφές του μύθου και του αρχαίου δράματος– αναφέρονταν περιστασιακά, ή και ανεκδότολογικά, ξεκομμένες από τους ποικίλης μορφής όρους που συνιστούσαν τις συνθήκες δράσης και συμπεριφοράς τους στα πλαίσια της εκάστοτε κοινωνικής ομάδας.

Στις νέες μεθοδολογικές προσεγγίσεις της κοινωνικής ανθρωπολογίας και της αρχαιολογίας, οι οποίες ερευνούν τα υλικά κατάλοιπα του πολιτισμού του παρελθόντος, εμφανίζονται τα τελευταία χρόνια μελέτες, στα ερμηνευτικά πρότυπα των οποίων εντάσσονται ενδείξεις από αυστηρά ταξινομημένα ευρήματα για την εξαγωγή συμπερασμάτων σχετικών με την οικογενειακή και κοινωνική οργάνωση, τις δραστηριότητες παραγωγής, τα ταφικά έθιμα και τις οικονομικές σχέσεις, οι οποίες καθορίζουν το χαρακτήρα μιας ανθρώπινης κοινότητας: συμπερασμάτων δηλαδή που αφορούν παράγοντες πρωταρχικής σημασίας τόσο για τον εντοπισμό των γυναικών ως ατόμων με αυτόνομη βούληση και συμπεριφορά όσο και για τον καθορισμό της κοινωνικής και πολιτισμικής τους συμβολής. Η ερμηνευτική αξία των συμπερασμάτων έγκειται στο γεγονός ότι, ακόμα και όταν έχουν προσωρινό χαρακτήρα ή αποδίδουν αμυδρά την εικόνα της πραγματικότητας, προωθούν εντούτοις αποφασιστικά μια συλλογιστική, η οποία αποστασιοποιείται από την μονομερή, σεξιστικά υπαγορευμένη, ιστορική δεοντολογία και, στηριζόμενη σε νέα δεδομένα της έρευνας, αναδεικνύει τις γόνιμες πλευρές των παλαιότερων αντιλήψεων.

Η Παλαιολιθική εποχή

Τα γυναικεία ειδώλια απαντώνται στην Ασία, την Αφρική και την Ευρώπη. Στην Παλαιολιθική εποχή (έως 10.000-8.000 π.Χ.) είναι κίβλας διαδεδομένα ευρέως από την Ιβηρική χερσόνησο, τη Ν. Γαλλία, την Ιταλία και τα Βαλκάνια ως τη Ν. Ρωσία και τη Σιβηρία. Από τον γεω-

1. Ανάγλυφη γυναικεία μορφή με κέρατα βίσονα στο δεξί της χέρι από τη βραχόσπηλη Lausseau της Γαλλίας.



3. Η «Αφροδίτη», από το Willendorf της Αυστρίας.

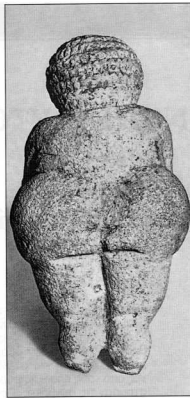
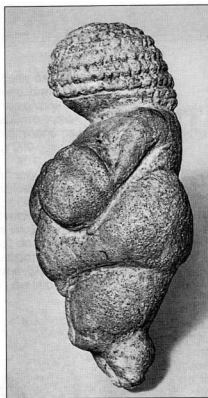
ίγνη κόκκινο, κυρίως, χρώματος. Το κόκκινο χρώμα ερμηνεύτηκε ως το χρώμα του αίματος που προέρχεται από τη μήτρα της γυναίκας και εξασφαλίζει την αναπαραγωγή του ανθρώπινου είδους.

Η «Αφροδίτη» από την βραχσοσκητή Lausell κοντά στο σπήλαιο Lascaux της Γαλλίας: το εξαιρετικής τέχνης κεφάλι από το σπήλαιο du Pape, κοντά στο γαλλικό Brassemprouy ή «Αφροδίτη» του Willendorf της Αυστρίας: η «Κυρία του Sireuil», κοντά στην κοινότητα Les Eyzies, επίσης στη Γαλλία, αλλά και άλλα, λιγότερο γνωστά παραδείγματα, όπως η «Αφροδίτη» από το Wisternitz της Μοραβίας, η γυναίκα από το Kostjenki της Ρωσίας και εκείνη από το Ostrava-Petkovice της Μοραβίας, αποτελούν σπάνια παραδείγματα της καλλιτεχνικής έκφρασης των ανθρώπων που έζησαν και κατοίκησαν στις περιοχές αυτές 20.000 χρόνια, πάνω κάτω, πριν από τη γέννηση του Χριστού (εικ. 1-5).

Οι διαπολιτισμικές μορφολογικές ομοιότητες που παρουσιάζουν τα ειδώλια της Παλαιολιθικής εποχής συγκλίνουν βασικά στην έμφαση που αποδίδεται στα γυναικεία ανατομικά χαρακτηριστικά. Η εγκυμοσύνη και η σετατοποίηση, τα μεγάλα στήθη και οι υπερτροφείς μηροί και γλουτοί, και τέλος ο τονισμός του ηβικού τριγώνου τονίζονται με έναν διάλογο συμπωματικό ή τυχαίο τρόπο σε όλες τις γυναικείες μορφές και ανεξάρτητα από τον τόπο προέλευσής τους.

Ερμηνευτικές προτάσεις

Το πρόβλημα της ερμηνείας συνοδεύει τα ειδώλια από τότε που πρωτοεμφανίστηκαν. Ο συμβολισμός τους παραπέμπει χωρίς αμφιβολία στη γονιμότητα, αξία απόλυτα σημαντική για την επιβίωση της κοινωνικής ομάδας στην Παλαιολιθική εποχή. Αρκεί να αναλογιστούμε πόσο δύσκολη και εξαιρετικά επικίνδυνη ήταν η εξεύρεση τροφής για τους ανθρώπους των τελευταίων παγετώνων. Για το λόγο αυτό θεωρήθηκαν, κατά την παλαιότερη και περισσότερο διαδεδομένη



ερμηνεία, ως παραστάσεις μιας Μητέρας-Θεάς, συμβόλου της ανθρώπινης γονιμότητας—αλλά και της γονιμότητας της φύσης—της οποίας η λατρεία είχε διαδοθεί σε όλη την Ευρώπη. Στον αιγαιακό χώρο οι «Αφροδίτες», όπως επικράτησε να ονομάζονται, εμφανίζονται πολύ αργότερα, στη διάρκεια της Νεολιθικής εποχής και της Πρώιμης Χαλκοκρατίας, αποτελώντας το πιο σημαντικό στοιχείο, με πιθανή, αλλά, όπως θα δούμε, όχι μόνο, θρησκευτική σημασία.

Τα με επίσης τονισμένα τα χαρακτηριστικά του φύλου και με ποικίλα παραστάσεων και μεγεθών ανδρικά ειδώλια είναι μεν σπανιότερα, αλλά δεν απουσιάζουν. Οι λόγοι βέβαια που επέβαλλαν τη σπανιότερη απεικόνισή τους παραμένουν άγνωστοι, μια και δεν υπάρχουν προϊστορικά κείμενα για να μας αποσαφηνίσουν τη σημασία τους και τους σκοπούς που εκπληρώναν.

Τα γυναικεία όμως, επειδή υπερέχουν αριθμητικά, θεωρήθηκαν από την αρχή ως το κατεξοχήν επιχειρήματα για τη διατύπωση της γνωστής θεωρίας περί μητριαρχίας. Το ίδιο όμως επιχειρήματα της αριθμητικής υπεροχής χρησιμοποιήθηκε και

για την απόδειξη της αντίθετης άποψης. Όλα αυτά τα αγαλματίδια είναι μεν δυνατόν να παραπέμπουν σε συγγενείς ιδεολογικές παραδόσεις της γονιμότητας, δεν μπορεί όμως ούτε να παριστάνουν μια και μόνη «θεότητα» ούτε να εκπληρώνουν όλα την ίδια λειτουργία. Οι ορειλόμενες σε χωροχρονικές συνθήκες τυπολογικές μεταξύ τους διαφορές ποικίλλουν πάρα πολύ, ώστε να είναι δυνατόν να ερμηνευτούν με τον ίδιο τρόπο.

Πρόσφατες έρευνες αποφεύγουν να αποδώσουν την παραγωγή της ποικιλίας ειδωλοπλαστικής σε μια μοναδική αιτία. Εφόσον θεωρείται δεδομένο ότι οι καθημερινές δραστηριότητες του νεολιθικού ανθρώπου συνεκφράζονται με το εθιμικό και τις τελετουργικές πρακτικές του, η συμβολική και η πρακτική διάσταση των ειδωλίων είναι συνάλληλες. Για το λόγο αυτό συλλαμβάνονται ως «μικρές εικόνες» της κοινωνικής και πολιτισμικής πραγματικότητας της εποχής τους, έκφραση των υλικών συνθηκών, των συγκεκριμένων δραστηριοτήτων και του χώρου εντός του οποίου κατασκευάστηκαν και υπήρξαν. Τα σύμβολα εξάλλου δεν ενυπό-



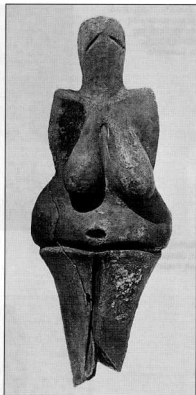
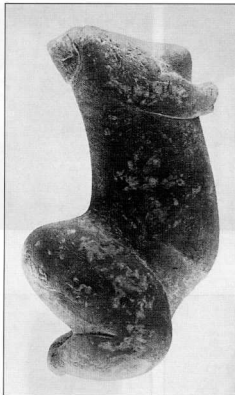
2. Κεφάλι γυναικείας μορφής από το σπήλαιο du Pape της Γαλλίας.

χουν αποκλειστικά στη σφαίρα της θρησκείας, αλλά και σε διάφορους άλλους τομείς της ανθρώπινης δράσης και επικοινωνίας. Έτσι, οι σημερινές κατευθύνσεις της έρευνας για τον εντοπισμό της λειτουργίας και την ερμηνεία του συμβολισμού τους τείνουν προς τη μαγεία, τη μύηση και μεταδόση γνώσης, το παιχνίδι.

Η σχέση των ειδωλίων με τη συμπαθητική μαγεία θεωρείται δεδομένη σε μίαν εποχή, στη διάρκεια της οποίας οι ανθρώπινες κοινότητες δεν έχουν απαγκιστρωθεί από τη σχέση (και την εξάρτηση) με τη φύση και δεν έχουν συνειδητοποιήσει ακόμα τους μηχανικούς αιτίες-αποτελέσματος των φυσικών φαινομένων.

Η συμπαθητική μαγεία στήριζεται στον αναλογικό τρόπο του σκέπτεσθαι και εμπεριέχει τους δίκους της, ιδιαίτερους λογικούς συνειρμούς. Κατά τη διεξαγωγή των οποίων μαγικών πράξεων, η εμπειρική γνώση των ατόμων που τις εκτελούν δεν αντικαθίσταται αλλά ισχυροποιείται. Στην πραγματοποίηση δηλαδή μιας συγκεκριμένης επιθυμίας ή ευχής παρεμβάλλεται μέσω μαγικών πράξεων ή απεικόνισων η ψευδαίσθηση της εκπλήρωσης του αντικείμενου της επιθυμίας.

Σύμφωνα με τα παραπάνω, ορισμένα γυναικεία ειδώλια μπορεί να λειτουργήσουν ως σύμβολα αποτροπαικής σήμανσης του χώρου διαβίωσης, επειδή συχνά προέρχονται από πρόχειρους καταυλισμούς νομαδικών πληθυσμών, ή να συμβολίζουν τους φύλακες του χώρου, όταν ανευρίσκονται κοντά σε εστίες. Περαιτέρω, ίσως να συνιστούν αντικείμενα με σκοπό τη μύηση των νεαρών ατόμων της κοινότητας στις λειτουργίες του ανθρώπινου σώματος και την εκμάθηση της επικρατούσας στην ομάδα κοινωνικής συμπεριφοράς, όπως πειστικά έχει υποστηρίξει. Είναι επίσης πιθανόν να χρησιμοποιούν ως μέσα πολιτισμικής επικοινωνίας και ανταλλαγής ανάμεσα στις παλαιοιθικές ομάδες και τέλος, εκείνα που έχουν μικροσκοπικές διαστάσεις, τα λεγόμενα περίπαιτα, μπορεί να χρησιμοποιήθηκαν ως φυλαχτά. Αν ομοιότητες μεταξύ τους υπαι-



4. Η "Κυρία του Sireuil".

5. Η "Agrosmi" του Wisternitz της Μοραβίας.

νίσονται επιπλέον και ταυτόσημες ιδεολογικές παραδόσεις, είναι ερώτημα που παραμένει αναπάντητο.

Οικονομία και καταμερισμός της εργασίας

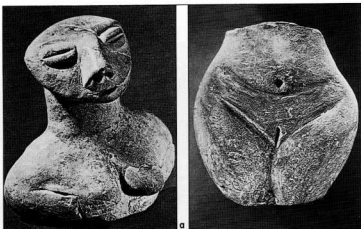
Τα γυναικεία ειδώλια χρησιμοποιήθηκαν ως μαρτυρίες για την ύπαρξη μητριαρχικών συστημάτων κοινωνικής οργάνωσης, χωρίς όμως να αποδεικνύεται παράλληλα η σύνδεση γυναικείων θεοτήτων με την κοινωνική ισχύ, το κύρος και την αξιολόγηση των γυναικών. Από μόνα τους τα ειδώλια δεν μπορούν να αποδείξουν απολύτως τίποτα! Νεότερες έρευνες αποκάλυψαν με τη συνδεση τους με τη γυναικεία εργασία στην αγροτική οικονομία, αλλά δεν διαπιστώνουν διάκριση μεταξύ θεοτήτων και γυναικείας κοινωνικής ταυτότητας.

Για τον εντοπισμό της κοινωνικής θέσης ενός ατόμου μέσα στο πλαίσιο της κοινωνικής οργάνωσης πρέπει αρχικά να αναζητηθεί ο χαρακτήρας αυτής της ίδιας της κοινωνίας, δηλαδή η κοινωνική, πολιτική και οικονομική δομή της, και ο κοινωνικός ρόλος ανιχνεύεται με βάση την κοινωνία

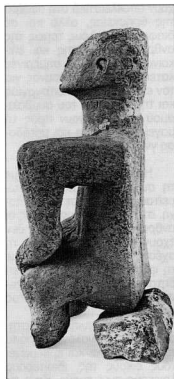
ως ενότητα. Κατά συνέπεια, με κανέναν τρόπο δεν είναι θεμιτός ο χαρακτηρισμός «μητριαρχική κοινωνία» -που συνεπάγεται και γυναικοκρατία, δηλαδή άσκηση εξουσίας-, εάν δεν βασίζεται σε συμπεράσματα που εξάγονται από απτές κοινωνικές δομές. Ο τόνισμός του γονιμικού χαρακτήρα των γυναικείων ειδωλίων, σε συνδυασμό όμως και με άλλες παρατηρήσεις, προβάλλει ίσως «μητριαρχικά» χαρακτηριστικά κοινωνιών, οι οποίες διέπονται από πνεύμα συλλογικότητας και έντονη τελετουργική διάσταση.

Για τον κατά φύλα καταμερισμό της εργασίας κατά τη διάρκεια της Νεότερης Παλαιολιθικής και της Μεσολιθικής εποχής δεν έχουμε αποδείξεις. Με βάση τα σχετικά με τον τρόπο οργάνωσης «πρωτόγονων» κοινωνιών δεδομένα της νέας Εθνολογίας, εικάζεται ότι, στους προσρωμινούς τόπους διαμονής των κυνηγιών-καρποσυλλεκτικών κοινωνιών (έως τα 10.000 χρόνια π.Χ., δηλαδή), οι άνδρες απασχολούνταν με το κυνήγι και οι γυναίκες με την τροφοσυλλογή. Λόγω αυτής ακριβώς της απασχόλησης, αποτέλεσαν πιθανόν τον πυρήνα της ομάδας,

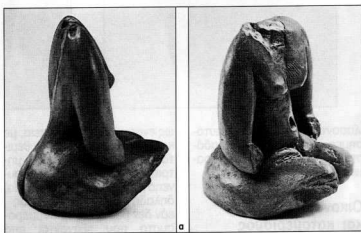
6α, β. Δύο αποσπασματικά σωζόμενες γυναικείες μορφές της Πρώιμης Νεολιθικής εποχής από τη Θεσσαλία.



8. Καθιστός άνδρας από τη Θεσσαλία. Ύστερη Νεολιθική εποχή.



7α, β. Γυναίκα καθιστή μορφή από τη Θεσσαλία. Τέλος της Πρώιμης Νεολιθικής εποχής.



ντικές αλλαγές στην οργάνωση της ανθρώπινης ζωής, η οποία σταδιακά προσαρμόζεται στα νέα οικολογικά δεδομένα.

Η επαναστατική αλλαγή στην Ευρώπη της Μεσολιθικής εποχής (8.000-6.000 π.Χ.) αφο-

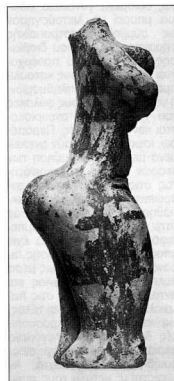
κατ' αναλογία με τις κοινωνίες των σύγχρονων Πρωτευόντων.

Αφετηρία αυτής της άποψης αποτέλεσε η αξιωματική θέση ότι η γυναίκα κινητικότητα περιορίζεται λόγω βιολογικών χαρακτηριστικών: της εγκυμοσύνης, του τοκετού και του θηλασμού. Ο κατά φύλα όμως καταμερισμός με βάση βιολογικά φαινόμενα δεν είναι φυσικός κανόνας σε κάθε κοινωνία και δεν επιβεβαιώνεται πάντα από παραδείγματα σύγχρονων, παρόμοια οργανωμένων, κοινωνικών ομάδων. Είναι θεσμός κοινωνικός, ο οποίος εξαρτάται από περιβαλλοντικούς παράγοντες και από τις μορφές οργάνωσης που δημιουργήσαν οι άνθρωποι για να εξασφαλίσουν την επιβίωσή τους. Η προσφορά του ενός φύλου στον προσωπικό καταμερισμό της εργασίας – ο οποίος αποτελεί βεβαίως λογικό και αναγκαίον τρόπο οργάνωσης της εργασίας – δεν είναι

ουσιαστικότερη από εκείνη του άλλου. Εικάζεται συνεπώς ότι ο κατά φύλα καταμερισμός της εργασίας οδήγησε στην υποτίμηση της γυναίκας, μόνον όταν εκδηλώθηκαν κοινωνικά φαινόμενα, όπως ο πόλεμος, και οικολογικές πιέσεις.

Η Νεολιθική εποχή. Παραγωγή και αναπαραγωγή

Στις τελευταίες φάσεις της Παλαιολιθικής εποχής (10.000-8.000 π.Χ. περίπου) οι κλιματολογικές συνθήκες μεταβάλλονται επιφέροντας και κοινωνικοοικονομικές ανακατατάξεις. Με την εμφάνιση της καλλιέργειας του εδάφους, την εξημέρωση των ζώων, τις πρώτες μόνιμες εγκαταστάσεις (διαπιστώνονται αρχικά στη Μεσοποταμία της 9ης και 8ης χιλιετίας) και την επινόηση της αγγειοπλαστικής εντοπίζονται σημα-



11. Γυναίκα ειδικά από τη Λέρινα της Αργολίδας. Μέση Νεολιθική εποχή.



η καλλιέργεια του εδάφους προήλθε από την τροφосуλληγη, θεωρείται ότι αποτελεί επινοήση των γυναικών, οι οποίες, ως την ανακάλυψη του αρότρου και της άροσης, απασχολήθηκαν στη γεωργία εφαρμόζοντας τις φυτοκομικές εμπειρίες και γνώσεις τους. Η συμβολή τους στο νέο τρόπο παραγωγής, με παράλληλη επιτήρηση της αποθήκευσης και διανομής των αγροτικών προϊόντων, συνέβαλε φαίνεται αποφασιστικά στην αυξημένη κοινωνική σπουδαιότητα που τους αποδίδεται στη διάρκεια των πρώτων φάσεων της Νεολιθικής εποχής.

Στη διάρκεια της όγδοης χιλιετίας π.Χ. αλλάζει εξελκτικά και ο παλαιολιθικός εργαλειοκόκος εξοπλισμός των προϊστορικών ανθρώπων, ενώ εμφανίζονται νέες οικονομικές δραστηριότητες, οι οποίες προετοίμασαν την εγκαθίδρυση της παραγωγικής οικονομίας.

Η συμβολή του γυναικείου στοιχείου στις νέες αυτές επιτεύξεις υπήρξε επίσης καθοριστική. Η κατασκευή εργαλείων για διάφορες χρήσεις (ραβδί για σκάλισμα, δρεπάνι, γουδί, χειρόμυλος) η υπαγορευμένη, από την τροφοπαρασκευή και την ανάγκη αποθήκευσης της τροφής, εφεύρεση της αγγειο-

πλαστικής και ακόμη η υφαντική τέχνη, αποτελούν αξιόλογες επιτεύξεις που οφείλονται στη γυναικεία επινοητικότητα και δεξιοσύνη, ενώ υπαγοραμίζουν την καθοριστική συμμετοχή τους στην παραγωγική διαδικασία. Κατά συνέπεια, τα πρόσφατα αποδεικτικά στοιχεία δεν συντηγορούν με την παλαιότερα διατυπωμένη άποψη, ότι την ικανότητα κατασκευής αντικειμένων, τα οποία προϋπέθεταν αυξημένες τεχνικές δεξιότητες, μονοπώλουσαν τα άρρενα μέλη μιας προϊστορικής κοινότητας.

Στο γεωγραφικό χώρο της Ελλάδας τα πρώτα στοιχεία κοινωνικής δραστηριότητας και οργάνωσης εμφανίζονται στους νεολιθικούς οικισμούς του Σέσκλου και του Διμηνίου της Θεσσαλίας, γύρω στα 5.000 χρόνια π.Χ., και επεκτείνονται και στην υπόλοιπη χώρα και στα νησιά του Αιγαίου (εικόνες 6-16).

Είναι πολύ πιθανό ότι ο κατά φύλα καταμερισμός της εργασίας στη γεωργοκτηνοτροφική παραγωγή επικράτησε από αυτήν την εποχή και μετά. Σε τέτοιου είδους οικονομίες διακρίνονται ξεχωριστά πεδία δράσης, όπου απασχολούνται διαφορετικές ομάδες

9. Γυναικεία στεατοπιγική μορφή από τη Χαριώνεια της Βοιωτίας, με ευδιάκριτα ίχνη χρωματικής διακόσμησης, Μέση Νεολιθική εποχή.

ρά τον τρόπο παραγωγής της τροφής. Η μετάβαση από την τροφосуλληκτική/θηρευτική οικονομία της Παλαιολιθικής στη γεωργοκτηνοτροφική της Νεολιθικής εποχής αποτέλεσε ορόσημο στην εξέλιξη του ανθρώπινου πολιτισμού. Επειδή



12. Γυναικείο ειδώλιο από την περιοχή της Σπάρτης, Πρώιμη Νεολιθική εποχή.

10α, β. Γυναικεία μορφή από την Αττική, με φαλλοσχημο κορμό, που ίσως συμβολίζει την αναπαραγωγική ικανότητα και των δύο φύλων, Πρώιμη Νεολιθική εποχή.



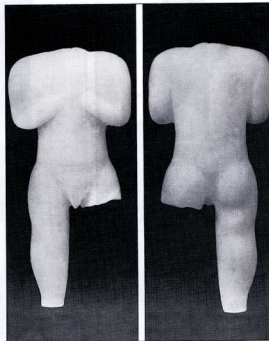
13. Στατοπυγική
καϊστή γυναίκα
από την Κάτω Ιεράπετρα
της Κρήτης. Πρώιμη ή Μέση
Νεολιθική εποχή.

του πληθυσμού. Η συλλογική απασχόληση των γυναικών στην καλλιέργεια της γης, βασισμένη στις εμπειρικά αποκτημένες γνώσεις από τη συνεχή παρατήρηση των φυσικών φαινομένων (βλάστηση, ανάπτυξη των φυτών κατά εποχές) κατά τη διάρκεια του τροφοσυλλεκτικού σταδίου, ήρθε φυσιολογικά και ασκούνταν παράλληλα με την απασχόλησή τους στην κεραμοποιία και την υφαντική, δηλαδή στην οικιακή οικονομία. Οι άνδρες συνέχισαν μεν να απασχολούνται περιοδικά με την αλιεία και το κυνήγι, αλλά, αναζητώντας κατάλληλα βοσκοτόπια για τα κοπάδια τους, αναγκάζονταν να απομακρύνονται από τον τόπο παραμονής της κοινότητας. Σε αντίθεση όμως με το κυνήγι και τη βοσκή των ζώων, για τη διεξαγωγή των οποίων ούτε μεγάλες περιβαλλοντικές παρεμβάσεις είναι αναγκαίες ούτε ομάδες συλλογικής συνεργασίας σε τακτά διαστήματα απαιτούνται, η αγροτική παραγωγή –προετοιμασία του εδάφους, σπορά, επιτήρηση της ανάπτυξης, σκάσιμο, θερισμός, φύλαξη του σπόρου για την επόμενη σπορά και αποθήκευση των σιτηρών για την πε-

14. Ανδρικό ειδώλιο
από την Κνωσό.
Πρώιμη Νεολιθική εποχή.

ρίοδο των μη παραγωγικών διαστημάτων– επιβάλλει όχι μόνο εργασιακή επένδυση σε μεγάλα συγκεκριμένα χρονικά διαστήματα, αλλά και συλλογική οργάνωση συνεργασίας των μελών της ομάδας. Για την επίτευξη αυτών των προϋποθέσεων απαιτούνται κατά τη μακρά χρονική διάρκεια της παραγωγής ενισχυμένες και σταθερές κοινωνικές σχέσεις. Στις πρώιμες κοινωνίες οι σχέσεις αυτές πραγματοποιούνται μέσω των δεσμών συγγενείας, εξασφαλίζοντας με αυτόν τον τρόπο και την απαραίτητη κοινωνική ενότητα.

Κύριος όμως στόχος μιας πρωτόγονης οικονομίας δεν είναι η παραγωγή αλλά η αναπαραγωγή, η διατήρηση της κοινότητας. Διαπιστώνεται συνεπώς μια διαλεκτική σχέση ανάμεσά τους: μια ομάδα παράγει για να αναπαρχθεί και αναπαράγεται για να παράγει. Οι σχέσεις συγγενείας εγγυώνονται τη σταθερότητα και την ομοιογένεια των μελών της κοινότητας, απαραίτητες προϋποθέσεις για την ανάπτυξη της, ενώ συνάμα εξασφαλίζουν και τη διατήρηση της συλλογικής μνήμης μέσω της λατρείας των προγόνων. Σε μια εποχή, κατά την οποία στην Ελλάδα οι απασχολούμενοι στην καλλιέργεια της γης προέρχονται κυρίως από τα θηλυκά μέλη της αγροτικής κοινότητας, το φαινόμενο της μητρογραμμικής γενεαλόγησης –κατάλοιπα της οποίας εντοπίζονται στους γραπτούς νόμους της κρητικής Γόρτυνος, στην ενδογαμία των Βακχιαδών και τη γενεαλόγηση των Επίεφυριών Λοκρών των ιστορικών χρόνων–, στα πλαίσια της οποίας τα παιδιά εντάσσονται στο γένος της μητέρας τους, είναι δυνατόν να ερμηνευθεί σύμφωνα με την παραπάνω συλλογιστική. Χωρίς παράλληλα να αποκλείει και τη συμμετοχή των αρσενικών μελών, όταν περιοδικά –π.χ. κατά τη διάρκεια του θερισμού– είναι απαραίτητο μεγαλύτερο εργατικό δυναμικό. Και χωρίς να επιβάλλεται γυναικοκρατία.



Την αντιστοιχία οργάνωσης εργασίας και μητρογραμμικής καταγωγής, ως βασικού συντελεστή για την ευημερία της κοινότητας, επιβεβαιώνουν πολλά παραδείγματα εθνολογικών ερευνών. Η δυναμική ισχύς της συνεχούς χωροχρονικής γυναικείας συνεργασίας στην αγροκαλλιέργεια (ενδείξεις έχουμε και από την αποκλειστικά γυναικεία εορτή των Θεσμοφορίων, προς τιμήν της Δήμητρας και της Κόρης, κατά την Ιστορική εποχή) παρατηρήθηκε σε μητρογραμμικά οργανωμένες κοινωνίες της Νιγηρίας, της Σουμάτρας, της Ινδίας και των Ιροκεζών Ινδιάνων.

Σύμφωνα λοιπόν με τα παραπάνω, η υψηλή κοινωνική θέση και αξιολόγηση του γυναικείου στοιχείου παρατηρείται εκεί όπου οι ίδιες οι γυναικείες οργανώνουν ανεξάρτητα την εργασία τους, ενώ η μητρογραμμική καταγωγή εξασφαλίζει τη συνέχεια της στενής συλλογικής συνεργασίας στα πλαίσια του γένους.

Επειδή για τους αγροτικούς κοινωνικούς σχηματισμούς της Νεολιθικής εποχής ισχύει γενικά ως πολύ πιθανή μια «μητριστικού» χαρακτήρα κοινωνική συγκρότηση με βάση τα γένη, η οποία στηρίζεται στη συλλογικότητα και τη μητρογραμμική ενίοτε καταγωγή των μελών της, η αριθμητική υπεροχή και εξάπλωση των νεολιθικών γυναικείων ειδωλίων μπορεί να ερμηνευθεί ως πρακτική και συμβολική έκφραση της δεδομένης πραγματικότητας. Με το έργο της τέχνης, το ειδώλιο –που ταυτίζει συνειρμικά τη γυναίκα γονιμότητα με τη γονιμότητα της γης– μεταδίδεται μια γενικά ισχύουσα ανθρώπινη εμπειρία, η οποία αφορά υπαρκτά τα μέλη της κοινότητας στο σύνολό τους. Για τους ανθρώπους πρώιμων κοινωνιών η εμπειρία βιολογικών αλλαγών, όπως η σεξουαλική ωριμότητα, ο τοκετός και ο θάνατος, ήταν άλλωστε, όπως και σήμερα, συνδεδεμένη με αισθήματα φόβου. Την υπέρβαση αυτού του φόβου ίσως εκφράζουν τα γυναικεία ειδώλια. Και οπωσδήποτε δεν αποτελούν απόδειξη άσκησης εξουσίας των γυ-



16. Ειδώλιο "κουροτρόφου" (μπέρος με παιδί) από το Σέζλοκο της Θεσσαλίας. Υστερή Νεολιθική εποχή.



15. Δύο ειδώλια καθιστών ανδρών από τον Πύρασο και το Σέζλοκο της Θεσσαλίας. Πρώιμη και Μέση Νεολιθική εποχή.



17. Ανεργμένο κυκλαδικό σύμπλεγμα με παράσταση δύο ανδρών που βαστάζουν γυναίκα μορφή.

ναϊκών στο κοινωνικό τους περιβάλλον, όπως υποστηρίχθηκε στο παρελθόν.

Εξάλλου, ο λατρευτικός χαρακτήρας των νεολιθικών ειδωλίων και μικροτεχνουργμάτων αμφισβητείται δικαίως, λόγω της πολυτιπίας τους αφενός (ζώα, ομοιώματα σπιτιών, οικιακά σκεύη, αντικείμενα καθημερινής χρήσης) και της προέλευσής τους αφετέρου. Οι ανασκαφές δεν επιβεβαιώνουν την ύπαρξη δημόσιων ιερών χώρων λατρείας συγκεκριμένων θεοτήτων ούτε χρήση τελετουργικών αποθετών, όπου τοποθετούνται ιερά αντικείμενα. Τα νεολιθικά ειδώλια ανευρίσκονται συνήθως κοντά σε εστίες, εντός οικισμών, σε αποθηκευτικούς σιρούς* και σωρούς απορριμμάτων. Αν συνεπώς μερικά από αυτά απεικονίζουν θεότητες, τότε η λατρεία τους διεξαγόταν στον οικιακό χώρο ή σε μητρίκες και ταφικές τελετουργίες.

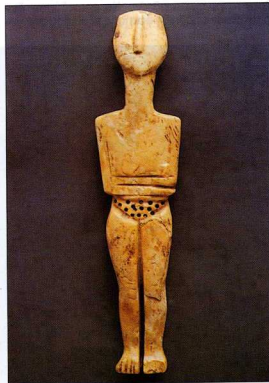
Πρώιμη Χαλκοκρατία

Η κοινωνική οργάνωση των αγροτικών κοινοτήτων στην Κρήτη και στο υπόλοιπο Αιγαίο της Πρώιμης Εποχής του Χαλκού συμπεραίνεται από τις ενδείξεις των ανασκαφικών στοιχεί-

ων. Η διάρθρωση του οικισμού της Μύρτου, τα πρωτομινωικά συγκροτήματα ομαδικών θολωτών τάφων της Μεσσαράς –με διεξαγωγή ταφικών τελετουργιών– και οι συστάδες τάφων στα πρωτοελλαδικά νεκροταφεία, καθώς και η συνεχής χρήση ταφικών κατασκευών για περισσότερες από μία γενιές, παραπέμπουν, με μεγάλη πιθανότητα, σε οργανώσεις γενών. Σε μια γυναίκοκεντρικά προσανατολισμένη κοσμοθεωρία και πρακτική, το πνεύμα της συλλογικότητας υπαινίσσεται στενούς συγγενικούς δεσμούς και αλληλεξάρτηση των οικογενειών. Σύμφωνα με εθνολογικά παραδείγματα, η γυναίκα στα πλαίσια του γένους ανάγεται σε συμβολικό άξονα αναφοράς για την ύπαρξη και την αναπαραγωγή της κοινότητας. Η οικογενειακή δομή είναι βέβαια δύσκολο να διαπιστωθεί από τα ανασκαφικά δεδομένα. Η οργάνωση του γένους όμως στηρίζεται στην ύπαρξη μητρογοναμμική καταγωγή, χωρίς να αποκλείεται στη φάση αυτή και η συνύπαρξη της πατρογοναμμικής.

Προς το τέλος της 4ης χιλιετίας διαπιστώνονται σημαντικές αναδιαρθρώσεις στο οικονομικό και κοινωνικό επίπεδο, οι οποίες επιτείνονται στη διάρκεια της Χαλκοκρατίας. Η «επανάσταση των δευτερογενών προϊόντων» της γεωργικοκτηνοτροφικής οικονομίας (γάλα, μαλλί, φυτικές ίνες) συνέβαλε στην ανάπτυξη της παραγωγικής εξειδίκευσης και στην κατασκευή αγαθών κατανάλωσης και ανταλλαγής, ενώ παράλληλα, με την ανακάλυψη και χρήση του αργύρου και της άροσης, εντείνεται η καλλιέργεια της γης και βελτιώνεται η παραγωγικότητα.

Οι οικονομικοί νεοτερισμοί στα οικιστικά κέντρα της Εποχής του Χαλκού (η λεγόμενη πρώιμη αστικοποίηση στην ηπειρωτική Ελλάδα και το βορειοανατολικό Αιγαίο συντελείται στην 3η χιλιετία π.Χ., ενώ στην Κρήτη διαμορφώνεται



18. Ελεφάντινο ειδώλιο κυκλαδικής προέλευσης, από τις Αρχάνες της Κρήτης. Χαρακτηριστική είναι η απόδοση του ηβικού τριγώνου.

κατά την Παλαισανακτορική περίοδο), με την ανάπτυξη της ναυτιλίας, των εμπορικών συναλλαγών και της ανταλλαγής προϊόντων, προκάλεσαν και διαφοροποιήσεις τόσο στις σχέσεις των δύο φύλων όσο και στον καταμερισμό εργασίας. Στο στάδιο αυτό φαίνεται πως οι δραστηριότητες διαχωρίζονται σε ανδρικές και γυναικείες, θεωρείται δε ότι οι γυναίκες αποσύρονται τώρα από την αγροτική παραγωγή, αναλαμβάνοντας στις δικαιοδοσίες τους την οικοτεχνία (υφαντική, αγγειοπλαστική, εριουργία), τη φροντίδα των παιδιών και γενικά οικιακά καθήκοντα. Επιστημάνθηκε βέβαια ήδη, ότι το γεγονός αυτό δεν συνεπάγεται μείωση της κοινωνικής σημασίας της γυναικείας οικιακής εργασίας, αφού οι ανάγκες επεξεργασίας των διαφόρων προϊόντων της αυξανόμενης αγροτικής παραγωγής καθιστούσε την απασχόλησή τους ολοένα και πιο απαραίτητη σε τέτοιους και παρόμοιους τομείς. Η γυναικεία εργασία εξάλλου δεν αποβάλλει την ιδιαίτερη σημασία της σε κοινωνίες με έντονη συλλογικότητα, όπως αυτές της Πρώιμης Χαλκοκρατίας.

Η προβολή του γυναικείου στοιχείου διαπιστώνεται και στην τέχνη της Εποχής του Χαλκού. Η επαναλαμβανόμενη αριθμητική υπεροχή των γυναικείων κυκλαδικών ειδωλίων σε σχέση με τα ανδρικά, καθώς επίσης και η έξαρση του στοιχείου της γονιμότητας, έγινε και πάλι αφορμή για την ερμηνεία τους ως ειδώλων θεοτήτων, κατ'αναλογία με πρότυπα από το χώρο της Εγγύς Ανατολής.

Πιστεύεται εντούτοις ότι, σε αντίθεση με τους μεταγενέστερους ιστορικούς χρόνους –όπου η κοινωνική διαστρωμάτωση και ο καταμερισμός εργασίας προβάλλονται στις θρησκευτικές δοξασιές με τη μορφή προσωποποιημένων θεοτήτων–, οι θρησκείες της Πρώιστης

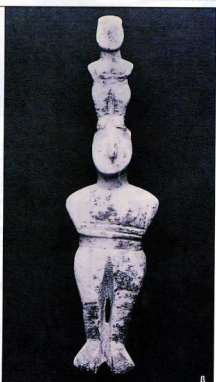
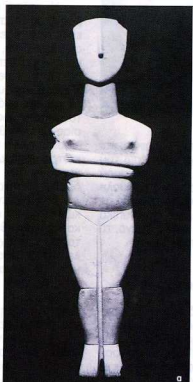
εποχής δεν αφορούν συγκεκριμένες θεότητες, αλλά υποκρύπτουν ποικιλία συμβολισμών, όπως συμβαίνει και στη Νεολιθική εποχή, ενώ η λειτουργία τους είναι πολλαπλή. Οι ποικίλες ερμηνείες αποδίδουν τα κυκλαδικά ειδώλια σε είδωλα θεοτήτων με διάφορες υποστάσεις: σε ομοιώματα της συμπαθητικής μαγείας ή σε είδωλα τροφών και Νυμφών. Η προέλευσή τους, ωστόσο, από τάφους, νεκροταφεία και τελετουργικούς χώρους κυρίως, συνθηγορεί περισσότερο με την ερμηνεία ότι πρόκειται για επικοινωνίες των προγόνων και χρησιμοποιήθηκαν σε τελετουργίες της προγονολατρίας.

Η γυναικεία μορφή στα κυκλαδικά ειδώλια βασικά απεικονίζεται σε τυποποιημένη στάση, όρθια και με τα χέρια διπλωμένα κάτω από το στήθος (εικόνες 17-20). Η γενικευτική εικονογραφική προβολή της, χωρίς να αντανάκλα κάποια υποτιθέμενη γυναικεία εξουσία, υπονοεί ίσως μια αρχετυπική εικόνα της θηλυκότητας, με τονισμένα τα φυσικά γνωρίσματα του σώματος και κατανοητό συμβολισμό για το χρήστη του συγκεκριμένου αντικειμένου.

Τα ανδρικά ειδώλια, αντίθετα, αν και παλαιότερα, διακρίνονται για την ποικιλία της ειδικότερης τυπολογίας τους, η οποία επιπλέον διαφοροποιείται κατά τη διάρκεια των τριών φάσεων της Πρωτοκυκλαδικής εποχής (αντίστοιχη ονομασία των τριών φάσεων της Πρώιμης Εποχής του Χαλκού στην κυκλαδική τέχνη). Εξαιρετικά δημοφιλής είναι ο τύπος του καθιστού άνδρα. Άνδρες απεικονίζονται επανειλημμένα με διακριτικά χαρακτηριστικά και εξαρτήματα, όπως η ζώνη, ο αορτήρας, ο πύλος, το ενχειρίδιο. Ανδρικές μορφές «επαγγελματιών», που συνοδεύονται από μουσικά όργανα, οπλισμένων «κνηγών/πολεμιστών», ή ανδρών που κρατούν κύπελλο («συμποσιαστές»), εμπλοτύζουν το θεματολόγιο της εποχής και παρέχουν

19. Γυναικείο κυκλαδικό ειδώλιο από τη Χαλανδριανή της Σύρου.

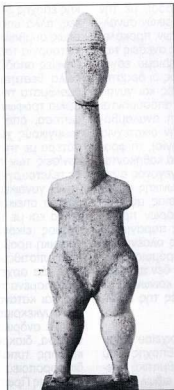
20α, β. Γυναικεία κυκλαδικά ειδώλια.



ενδείξεις για την ερμηνεία τους (εικόνες 21-25).

Η συμβολική προβολή ασχολιών του καθημερινού βίου, της κοινωνικής θέσης ή μιας συγκεκριμένης ιδιότητας ανταποκρίνεται στην ανοδική πορεία της τεχνολογικής και επαγγελματικής εξειδίκευσης, η οποία παρατηρείται στη διάρκεια αυτής της εσημερούσας εποχής, και είναι ιδιαίτερα εποικοδομητική για την εξαγωγή συμπερασμάτων σχετικών με κοινωνικούς παράγοντες, που αφορούν τόσο την επαγγελματική εξειδίκευση και τη μετάθεση του ενδιαφέροντος από την ομάδα στο άτομο όσο και την οριοθέτηση των κοινωνικών ρόλων των δύο φύλων.

Επειδή η διαφοροποιημένη εικονογραφία αφορά αποκλειστικά την ανδρική μορφή, σε αντίθεση με την αυστηρή τυποποίηση της γυναικείας, υποστηρίχθηκε πειστικά η



άποψη ότι στις ανδρικές και γυναικείες μορφές «μέσω του διαφορετικού συμβολισμού τους συνυπάρχουν το καθολικό με το μερικό, το ατομικό με το συλλογικό, το αρχετυπικό με το χρονικά καθορισμένο, το φυσικό με το πολιτισμικό».

Μέση Χαλκοκρατία

Με την ίδρυση των πρώτων ανακτόρων στην Κρήτη των αρχών της Μέσης Εποχής του Χαλκού (Παλαιασανακτορική εποχή), διαμορφώνονται οι δομές της κεντρικής εξουσίας,

ενός συγκεντρωτικού κοινωνικού συστήματος, το οποίο πιστεύεται ότι προήλθε από την ενσωμάτωση περισσότερων γενιών σε συγκεντρωτικούς σχηματισμούς. Την άποψη αυτή συντρέπει τόσο η χωροταξική οργάνωση των οικισμών όσο και η αρχιτεκτονική διάρθρωση των ανακτόρων.

Η μορφή και ο χαρακτήρας μιας ιερατικής βασιλείας είναι στην έρευνα μια θεωρία αμφιλεγόμενη, όπως και εκείνη που υποστηρίζει την εξουσία μιας ιερείας/βασιλίσσας. Έχει μάλιστα υποστηριχθεί ότι τα πρώτα ανάκτορα δεν λειτουργήσαν ως κέντρα εξουσίας κάποιου βασιλέως ή βασίλισσας, αλλά υπήρξαν απλώς κέντρα οργάνωσης της παραγωγικής και ανταλλακτικής δραστηριότητας.

Η επικράτηση πατριαρχικών κανόνων και αξιών στους κοινωνικούς θεσμούς θεωρείται ότι έχει σχέση με την εξάλειψη των γενιών και την εμφάνιση του συγκεντρωτικού κράτους και μιας ισχυρής πολεμικής τάξης. Το γεγονός ότι στη μινωική Κρήτη και οι τρεις αυτές προϋποθέσεις βρίσκονται ακόμη σε λανθάνουσα κατάσταση συνηγορεί με την άποψη ότι δεν υφίσταται πατριαρχικό καθεστώς. Ούτε βέβαια

και μητριαρχικό. Οι αλλαγές στην παραγωγή και οι νεότεριστες τάσεις, οι οποίες παρατηρήθηκαν στην προηγούμενη περίοδο, προωθώντας τη μετάθεση του ενδιαφέροντος από τη συλλογικότητα στην ατομικότητα, δεν μετράβαν αμέσως τα χαρακτηριστικά της κοινωνικής ταυτότητας των φύλων. Οι ενδείξεις από την Κρήτη των αρχών της 2ης χιλιετίας μας οδηγούν σε υποθέσεις, σύμφωνα με τις οποίες το σύστημα των γενιών συνεχίζει να υφίσταται για ένα διάστημα (συνεχής χρήση των θολωτών τάφων της Μεσαράς έως το 1700 περίπου), παρόλο που διάφορα στοιχεία υποδηλώνουν ίσως τη βαθμιαία απομάκρυνση από τη μορφή της διευρυμένης οικογένειας.

Από τα ιερά κορυφής, τα οποία βρίσκονταν σε βουνοκορφές και συνιστούσαν, μαζί με διάφορα σπήλαια και υπαίθρια ιερά, τους κατεχόμενους συλλογικούς Παλαίους κατά τη διάρκεια της Παλαισανακτορικής εποχής, προέρχονται γυναικεία και ανδρικά ειδώλια λατρευτών, αφιερώματα στη θεότητα, με την προσδοκία της εκπλήρωσης μιας συγκεκριμένης ευχής. Ας σημειωθεί ότι δεν γνωρίζουμε καμία απολύτως απεικόνιση θεάς ή θεού



τών των γυναικών, ανάλογα με τη θέση του ανδρός στην ιεραρχία και το γόητρο που ο ίδιος θεωρούσε αξιο κοινωνικής προβολής. Σε μερικές δηλαδή παραστάσεις των αναθετιών παρατηρείται μια πολύ ουσιαστική αλλαγή στον τρόπο με τον οποίο προβάλλονται χαρακτηριστικά μιας ορισμένης κοινωνικής θέσης, μιας νέας κοινωνικής ταυτότητας, η οποία δεν έχει πια σχέση με το συλλογικό πνεύμα του γένους αλλά καθορίζεται από το status του ανδρός. Στα ανδρικά ειδώλια αναθετών, των οποίων οι απεικονίσεις αυξάνονται τώρα σημαντικά, αυτό το κοινωνικό γόητρο υπογραμμίζουν τα όπλα, κυρίως τα εγχειρίδια.

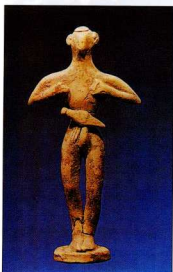
Παρά τη βαθμιαία υποχώρηση της μέσα στο κλίμα κοινωνικής ρευστότητας, η οποία χαρακτηρίζει την εποχή, η παλιότερη οργάνωση των γενών

από τη φάση αυτή.

Η χαρακτηριστική για την Προανακτορική εποχή γονιμική εικονογραφία, στην οποία κυριαρχούσε ο τονισμός των γυναικείων φυσικών γνωρισμάτων, έχει υποχωρήσει αισθητά. Τα γυναικεία αναθήματα των ιερών κορυφής – αφιερώσεις των πιστών σύμφωνα με την αρχή του do ut des– εμφανίζονται τώρα με τυποποιημένη ενδυμασία και κόμμωση, ενώ αντίθετα τα ανδρικά παρουσιάζουν διαφορές, ανάλογα με τα ατομικά γνωρίσματα του επαγγέλματος ή του αξιώμα-

τος του αναθέτη (εικόνες 26-28). Στις εξωτερικές αυτές διαφορές των ειδωλίων και των δύο φύλων αναγνωρίστηκε η τάση συμβολικής προβολής της ομαδικής κοινωνικής ταυτότητας των γυναικών, της ταυτότητας του γένους μέσω της ενδυμασίας, και της ατομικής των ανδρών μέσω ιδιαίτερων διακριτικών στοιχείων.

Ωστόσο, επισημάνθηκε επίσης ότι τα πλουσιότερα από τα συνηθισμένα ενδύματα και κοσμήματα μιας ομάδας των γυναικείων ειδωλίων θα πρέπει να υποδηλώνουν προνόμια αυ-



εξακολουθεί να επιβιώνει, για ένα διάστημα τουλάχιστον, και να συνυπάρχει με τους νέους σχηματισμούς της ανερχόμενης ανακτορικής ιεραρχίας. Στα πλαίσια της κοινωνικής μονάδας του γένους και της αγροτικής παραγωγής η σπουδαιότητα του παραδοσιακού γυναικείου ρόλου εξακολουθεί να διατηρεί τη σημασία της. Οι άνδρες, αντίθετα, απομακρύνονται από τους παλαιότερους συγγενικούς δεσμούς και εισέρχονται σε νέες, δυναμικότερες κοινωνικές διαδικασίες.

Η τεχνική εξειδίκευση, οι κοινωνικές ανακατατάξεις και

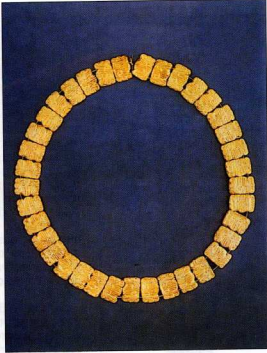
26. Αναθηματικό γυναικείο ειδώλιο από το ιερό κορυφής στον Εσέροκομπο Σητείας.

27. Γυναικείο ειδώλιο από πηλό, από το ιερό κορυφής του Πετσοφά της Κρήτης.

28. Πήλινο ειδώλιο ανδρός με εγχειρίδιο, από το ιερό κορυφής του Πετσοφά της Κρήτης.



29. Χρυσά κοσμήματα από την τσούη του Θαλούτου Ταφού Δ των Αργωνών.



η επικράτηση της νέας ιεραρχίας, με την καθιέρωση του ανακτορικού συστήματος ενίσχυσαν μεν τον ανδρικό ρόλο αλλά δεν φαίνεται ότι κατέληξαν στην επιβολή αυστηρά πατριαρχικής κοινωνικής οργάνωσης, όπως συνέβη σε ορισμένα κράτη της Ανατολής. Εάν λοιπόν η δεσπόζουσα στο σύστημα των γενών έννοια της συλλογικότητας σχετίζεται με τάσεις γυναικοκεντρικές, αυτές οι τάσεις ίσως συνέβαλαν ουσιαστικά και στη διαμόρφωση του ανακτορικού συστήμα-

τος. Σύμφωνα με τα αρχαιολογικά δεδομένα, το σύστημα του γένους κατά την περίοδο αυτή αρχίζει μεν να εξασθενεί, αλλά ακόμα δεν εκλείπει εντελώς.

Γενικά πιστεύεται ότι με την πρόοδο της εξειδίκευσης η γυναικεία εργασία περιοριζόταν στην οικιακή οικονομία, με την απασχόληση των γυναικών στην τροφοπαρασκευή, την υφαντική, τη βοτανική –ίσως και στην αγγειοπλαστική–, σε αντίθεση με τα ισχύοντα στην αγροκαλλιέργεια, όπου οι γυ-

ναίκες οργάνων την εργασία τους αυτόνομα και σε συλλογική βάση. Όσον αφορά τον παραμερισμό τους από την αγγειοπλαστική, μετά την εισαγωγή του κεραμικού τροχού και την εντατικοποίηση της κεραμικής, αυτή υποστηρίζεται με τα ίδια επιχειρήματα που υποστηρίχθηκε επίσης και ο παραμερισμός τους από την αγροτική παραγωγή μετά την ανακάλυψη του αρότρου και της άροσης. Την τεχνική εξειδίκευση!

Ύστερη Χαλκοκρατία

Την αρχή και το τέλος της Νεοανακτορικής εποχής σηματοδύουν η ακμή και η παρακμή του μινωικού πολιτισμού και η κατάληψη της Κρήτης από τους Μικηναίους κατακτητές. Μετά την καταστροφή των πρώτων, ιδρύονται τα νέα ανάκτορα: το ανακτορικό σύστημα διαμορφώνεται οριστικά· οι εμπορικές συναλλαγές και η διαπολιτισμική επικοινωνία εντείνονται· η μινωική θαλασσοκρατία και επιρροή εξαπλώνεται σε ολόκληρο το Αιγαίο· οι οικισμοί της Κρήτης ευημερούν και η τέχνη γνωρίζει πρωτοφανή άνθηση. Η μινωική ειρήνη διασφαλίζει την ευημερία του πληθυσμού της Κρήτης (εικ. 29).

Η γυναικεία μορφή συνεχίζει ν' αποτελεί το επίκεντρο της θρησκευτικής εικονογραφίας με χαρακτηριστικό συμβολικό. Οι θρησκευτικές εκδηλώσεις, οι οποίες στην προηγούμενη περίοδο διεξάγονταν στα ιερά υπαίθρια άλση και στα ιερά κορυφής, τώρα πραγματοποιούνται κυρίως στο πλαίσιο των ανακτόρων. Η λατρεία απομακρύνεται σταδιακά από τις μητριστικές λαϊκές καταβολές της Παλαιοανακτορικής εποχής και προσλαμβάνει επίσημο χαρακτήρα.

Οι απεικονίσεις μεγάλων θρησκευτικών συνάξεων, με τη συμμετοχή και των δύο φύλων, στις τοιχογραφίες της Κνωσού είναι ενδεικτικές για την εξεχούσα σημασία που αποδίδεται στις γυναικείες μορφές με τα πλούσια μινωικά ενδύματα και την περίτεχνη κόμμωση. Οι μορφές αυτές ανήκουν ασφαλώς στο γυναικείο ιερατείο, με



30. Τοιχογραφία του ανακτόρου της Κνωσού με παράσταση υπαίθριου ιερού.

αναμφίβολα υψηλό κύρος (εικ. 30). Έντονη κοινωνική διαστρωμάτωση, αντίθετα, διακρίνεται στις τοιχογραφίες (του τριμερούς ιερού) της Κνωσού (εικ. 31). Εδώ, παράλληλα με τις ιερείες της θεότητας, εμφανίζονται ανάμεσα στη μάζα των ανδρών, και συνοπτικά, όπως εκείνοι, αποδοσμένες, γυναίκες κατώτερων κοινωνικών στρωμάτων. Ανάλογες διαπιστώσεις κοινωνικής διαστρωμάτωσης έχουν παρατηρηθεί και αλλού, όπως π.χ. στις τοιχογραφίες της Θήρας, ενώ στις αιγαικές παραστάσεις με θρησκευτικό, τελετουργικό ή μυθικό περιεχόμενο σημειώνονται διαφοροποιήσεις ανάλογα με το φύλο. Έτσι, το σύμπέρασμα της δημιουργίας ταξικά πια οργανωμένου κοινωνικού συστήματος είναι προφανές. Στους ομαδικούς δεσμούς του γένους δεν αποδίδεται πλέον η ανάλογη σημασία. Για το λόγο αυτό εξάγεται, εκ προθέσεως, στην εικονογραφία η κοινωνική θέση ανδρών και γυναικών, σύμφωνα με το ατομικό τους κύρος και με τη θέση τους στην ιεραρχία.

Στο ίδιο σύμπέρασμα συμβάλλουν επιπλέον οι ενδυματολογικές διαφοροποιήσεις των νεοανακτορικών ειδωλίων των ιερών κορυφής, που διαπιστώθηκαν προσφάτως. Επίσης, τα νέα κριτήρια, με τα οποία αποκαταστάθηκαν παλαιότερες λανθασμένες ταυτίσεις «ανδρικών» και «γυναικείων» χώρων

στα μινωικά ανάκτορα, οδήγησαν στη διατύπωση ερμηνειών, μέσω των οποίων καταρρίφθηκαν ιδεολογικά υπαγορευμένες απόψεις σχετικές με την ύπαρξη «μητριαρχικών» θεσμών στην Κρήτη αυτής της εποχής.

Η διαφοροποιημένη γυναικεία κοινωνική ταυτότητα συνάγεται και από μία ακόμη σημαντική ενδυματολογική ένδειξη. Πέρα από το γεγονός ότι το γυνικό στήθος που προβάλλεται από το ανοιχτό περικόμμο πολλών γυναικείων μορφών αφορά αποκλειστικά τις θρησκευτικού και τελετουργικού χαρακτήρα παραστάσεις, η πολυτελής και κομψή ενδυμασία μπορεί να ερμηνευθεί όχι ως χαρακτηριστικό κοινωνικής ελευθερίας (όπως επανειλημμένα έχει θεωρηθεί), αλλά αντίθετα ως υποχώρηση της έμφασης, με την οποία είχε αποδοθεί η γονιμική διάσταση της γυναικείας σεξουαλικότητας στις μητριαρχικές κοινωνίες. Ορθά παρατηρήθηκε ότι η καλλιπαστική εξέταση της «εύθραυστης» μινωίτισσας με τη δαχτυλίδια μέση, το έντονο μακιγιάζ, τα κοσμήματα και τα πολυτελή φορέματα ανακαλεί στη μνήμη μας μια θηλυκότητα που δεν έχει σχέση με τον προηγούμενο τονισμό των φυσικών γυναικείων γνωρισμάτων και τη μητρότητα, αλλά προβάλλει τη γυναίκα ως αντικείμενο της ανδρικής ερωτικής διάθεσης (εικ. 32). Στο σημείο αυτό είναι δυνατή μια πρώτη



32. Η «μικρή Παριζιάνα», τοιχογραφία από το ανάκτορο της Κνωσού, με έργο κόμβο στην πλάτη του πολυτελούς ενδύματος, έντονα βαμμένα μάτια, κατακόκκινα χείλη και ανασπασμένη μύτη.

διαπίστωση της γυναικείας εξάρτησης από τον άνδρα.

Τις ίδιες ιδιομορφίες με την εμφάνιση των θητών γυναικών παρουσιάζουν και οι παραστάσεις μορφών της πλαστικής, της σφραγιδογλυφίας κ.ά., που ερμηνεύθηκαν είτε ως θεότητες, όπως οι γνωστές θεές των όψεων, είτε ως ιερείες τους (εικ. 33). Και σ' αυτές αποτυπώνονται ταυτόσημα ιδεώδη σχετικά με την εξωτερική εμφάνιση και περιβολή, όπως και στις γυναίκες των τοιχογραφιών.



31. Αποκαταστημένη τοιχογραφία από το ανάκτορο της Κνωσού. Δεξιά, στο κάτω μέρος της τοιχογραφίας διακρίνονται πάνω σε λευκό φόντο συνοπτικά αποδοσμένες γυναικείες μορφές.

33. Η "Θεά των άφρων", εξαιρετικής τέχνης έργο από φαγεντιανή, που βρέθηκε στο ανάκτορο της Κνωσού.



35. Πήλινο ειδώλιο επφανόμενης γυναικείας θεότητας με περιστέρια στο κεφάλι της, από το Γάζ της Κρήτης.

Μια περιγραφικότερη εικόνα της λατρείας και των εκδηλώσεών της μας παρέχουν οι παραστάσεις των μεταγενεστέρων χρυσών δακτυλίων, κτερισμάτων επί το πλείστον για υψηλά ιστάμενα πρόσωπα της ιεραρχίας. Χαρακτηριστικό παράδειγμα εξαιρετικής τέχνης αποτελεί το δακτυλίδι από τις Μυκήνες (εικ. 34). Στην παράσταση συνενώνονται πολλά επί μέρους στοιχεία, γνωστά και από πολλά άλλα παραδείγματα. Ο διάκοσμος –με δέντρα, λουλούδια, πετα-

λούδες, διάφορα ζώα και πτηνά– παραπέμπει στο φυσικό περιβάλλον του τεμένου, όπου διεξάγεται η λατρεία, ουσιαστικό συντελεστή της οποίας αποτελούσε ο τελετουργικός χορός και η επαφή με το «ιερό δέντρο». Η θεά, με μήκωνες στο αριστερό χέρι της, απεικονίζεται καθιστή κάτω από το δέντρο, επάνω σ' έναν μικρό σωρό από πέτρες τοποθετημένες με επιμέλεια γύρω του, έτσι ώστε με τον τρόπο αυτό να σηματοδοτείται η ιερότητα του χώρου. Από τον



34. Χρυσό δακτυλίδι από τις Μυκήνες.



38. Πήλινο ομοίωμα ναίσκου από τις Αργένες.

40. Το "κύπελλο του πρίγκιπα" από την Αγία Τριάδα.





στεί με ποιόν εκφραστικό τρόπο αποδίδονταν πρακτικά στη λατρεία. Ίσως με τη μορφή πτηνών, όπως εκείνα που στεφανώνουν το κεφάλι των μεταγενέστερων πηλίνων ειδωλίων από το Γάζι (εικ. 35). Με πουλιά στέφονται επίσης η «λάβρυς» – ο αμφίστομος πέλεκυς, το κατεροχήν σύμβολο εξουσίας – στη σαρκοφάγο της Αγ. Τριάδας (εικ. 36) και η παράστασή του ιερού της «θεάς των περιστερών».

Η παρουσία του αρσενικού θεού (γνωστός είναι επίσης ο εικονογραφικός τύπος του «Πότιδος θηρών», ανάλογος με την «Πόντια θηρών»), επειδή δεν περιορίζεται μόνο στην παράστασή αυτή αλλά διαπιστώνεται και σε πολλές άλλες (από τα Ισόπατα, κοντά στην Κνωσό, το Ζάκρο και την Πύλο), υποδηλώνει ότι γύρω στο τέλος της Νεοανακτορικής εποχής (15ος αιώνας π.Χ.), στο χώρο της λατρείας διαφόρων γυναικείων θεοτήτων εισβάλλει και μια ανδρική θεότητα με πολεμικά χαρακτηριστικά.

Για ολόκληρο τον αιγιαλό χώρο διαθέτουμε επαρκείς ενδείξεις πολεμικής δραστηριότητας. Οχυρωμένοι οικισμοί στις Κυκλάδες, απεικονίσεις οχυρωμένων πόλεων και πολύτιμα επιθετικά και αμυντικά όπλα που βρέθηκαν σε τάφους, σκηνές μαχών και πολιορκιών, αποκαλύπτουν τη διεξαγωγή πολεμικών επιχειρήσεων, οι οποίες δεν περιορίζονταν μόνο στο εσωτερικό της Κρήτης.



ουρανό, όπου παρατίθενται η σελήνη και ένα μεγάλο αστέρι (ή ο ήλιος), «επιφαινεται» ένας αιωρούμενος, με ξίφος και οκτώσχημη ασπίδα οπλισμένος, θεός, ο οποίος ερμηνεύεται ως πάρεδρος της θεάς. Δύο γυναίκες και δύο μικρά κορίτσια, λατρεύτριες ή ίσως υπηρέτριες της θεότητας, συμπληρώνουν την παράσταση.

Η «επιφάνεια» της θεότητας είναι η χαρακτηριστικότερη ιερουργία της μινωικής θρησκείας, αλλά δεν είναι δυνατόν να προσδιορι-

37. Η θεά με τους μύκηκες (παπαρούνες), πηλίνο ειδώλιο επιφανομένης θεάς από το Γάζι της Κρήτης.



41. Σχεδιαστική απόδοση του "Master Impression", πηλίνο σφραγίσματος από τα Χανιά.

39. Πηλίνο άγαλμα ιέρειας (:) από την Αγία Ειρήνη της Κέας.



36. Η σαρκοφάγος της Αγίας Τριάδας. Τα πουλιά στην κορυφή των λαβύρων διακρίνονται στο αριστερό άκρο της παράστασης.

45. Πήλινο ειδώλιο θεάς (με υψωμένα χέρια και πτηνό στο κεφάλι) από την Κνωσό.

«Επιφαινόμενες» θεότητες έχουν επίσης αναγνωριστεί στις παραστάσεις των ειδωλίων με υψωμένα χέρια, χειρονομία που χαρακτηρίζει και τα ειδώλια από το Γάζι ως θεότητες, ενώ τα διαφορετικά διακριτικά χαρακτηριστικά τους (πούλι και φυτά) τους αποδίδουν διαφορετικές υποστάσεις και μαρτυρούν ότι δεν πρόκειται για την ίδια θεότητα (εικ. 37). Αυτή ακριβώς η χειρονομία της επιφάνειας τα διαχωρίζει επιπλέον εικονογραφικά από τους λατρευτές ή αναβέτες, οι οποίοι απεικονίζονται σε στάση προσευχής.

Η ύπαρξη επομένως ενός πολυθεϊστικού θρησκευτικού συστήματος, σε αντίθεση με την άποψη μιας «περίπου» μονοθεϊστικής θρησκείας επικεντρωμένης στη «μοναδική» λατρεία της Μητέρας-Θεάς, θεωρείται γενικά για την Εποχή του Χαλκού η πιθανότερη.

Μέχρι πρότινος ίσχυε η θέση των Evans και Matz, ότι στη μινωική θρησκεία δεν υπήρχαν ναοί και λατρευτικά αγάλματα της θεότητας, όπως στους ιστορικούς χρόνους. Εκτός όμως από τις Θεές των όψεων, οι οποίες δεν θεωρούνται ιερείες, η ανακάλυψη στην Κνωσό χάλκινων βοστρύχων από μεγάλο (Ξύλινο μάλλον) άγαλμα θεάς, και του, μεγάλων διαστάσεων, ιερού στην Αγία Ειρήνη της Κέας, έθεσαν καινούργια ερωτήματα στην έρευνα σχετικά με την ορθότητα αυτής της θέσης. Τα ευρήματα της τρίτης χλιετίας από τη



42. Σκληρή κυνήγιου σε χρυσό σφραγιστικό δαχτυλίδι από τις Μυκήνες.



43. Παρόρταση αγώνια ανάμεσα σε τέσσερες άνδρες. Χρυσό σφραγιστικό δαχτυλίδι από τις Μυκήνες.



Μύρτο βεβαιώνουν επίσης την ύπαρξη του τύπου μικρών διαστάσεων κλειστού ιερού (γνωστού από πήλινο ομοίωμα του τέλους της πρώτης χλιετίας από τις Αρχάνες), στο εσωτερικό του οποίου βρίσκεται τοποθετημένο ειδώλιο γυναικείας θεότητας (εικ. 38). Πάντως οι πήλινες γυναικείες μορφές από την Αγία Ειρήνη ερμηνεύτηκαν ως ιερείες ή αναβέτες και όχι ως λατρευτικά αγάλματα, γιατί οι κινήσεις τους υποδηλώνουν μάλλον εκτέλεση τελετουργικού χορού (εικ. 39).

Συμβολικές παραστάσεις εξουσίας, συναρτήσεις της κοινωνικής δομής και της δεσποζουσας ιδεολογίας της Νεοανακτορικής εποχής, εγκαταλείψουν μια νέα θεματολογία, άγνωστη μέχρι τότε στη θρησκευτική εικονογραφία. Ο «Πότις» και η «Πότινα θρών», θεϊκές μορφές που δαμάζουν τα άγρια ζώα, η πρόσφατη αποκατάσταση του «πρίγκιπα με τα κρίνα» και της «χορευτριάς» από την Κνωσό, παραστάσεις που ερμηνεύτηκαν ως μορφές σε στάση εξουσίας, η νεαρή μορφή στο «κίπλελο του πρίγκιπα» (εικ. 40) ο θεός στο «Master Impression» (εικ. 41)

και ένας μεγάλος αριθμός παραστάσεων της σφραγιδογλυφίας αποτελούν μαρτυρίες για την έμφαση που αποδίδεται στα στοιχεία της εξουσίας και της δύναμης και τη διάθεση για επιβλητικότητα που διέπνυε την ανακτορική επίσημη τελετουργία. Μπορεί λοιπόν κανείς να παραβλέψει το γεγονός ότι οι μεταβολές αυτές γίνονται αισθητές παράλληλα με την αυξανόμενη παρουσία ανδρικών μορφών στη συμβολική εικονογραφία, με τη βιαιότητα των αιματηρών θυσιών και των ταυροκαθίσεων και τις πιθανές ανθρωποθυσίες στο ιερό των Αρχάνων; Η αποκριτογράφηση της Γραμμικής Α γραφής, η οποία ήταν διαδεδομένη σε ολόκληρη την Κρήτη και κτήμα όλου του πληθυσμού, θα συνέβαλλε στην ερμηνεία αυτών και διαφόρων άλλων προβλημάτων, τα οποία έως τότε θα παραμένουν αναπάντητα.

Η μυκηναϊκή εξάπλωση

Στο τέλος της Νεοανακτορικής εποχής, γύρω στο 1450 π.Χ., οι Μυκηναίοι καταλαμβάνουν



46. Πήλινο αναθηματικό ειδώλιο "κουροτρόφου" (τύπου Φ) από την Αργολίδα.



47. Γυναικείο πήλινο ειδώλιο από τις Μυκήνες.

την Κρήτη διευρύνοντας τη σφαίρα επιρροής τους από την ηπειρωτική Ελλάδα σ'ολόκληρο το χώρο του Αιγαίου. Το από φυσικές καταστροφές ερειπωμένο ανάκτορο της Κνωσού ξαναχτίζεται εν μέρει και αποτελεί την έδρα της ηγεσίας των κατακτητών έως την τελική καταστροφή του από σεισμό, το 1380 π.Χ. Την εγκατάσταση των Αχαιών σε διάφορα σημεία του νησιού, που ακολούθησε την καταστροφή του ανακτόρου, αποδεικνύουν διάφορα αρχαιολογικά κατάλοιπα και η διάδοση των πινακίδων της Γραμμικής Β γραφής. Σ' αυτή τη γλώσσα των Μυκηναίων, η οποία αποδείχτηκε συγγενική με τη μεταγενέστερη ελληνική, γράφτηκαν διάφορα κείμενα, οικονομικού

κυρίως χαρακτήρα, που βρέθηκαν σε όλα σχεδόν τα μυκηναϊκά κέντρα στην Κρήτη, αλλά και σε μυκηναϊκά κέντρα της ηπειρωτικής Ελλάδας. Με την αποκρυπτογράφηση της μια ανέλιπτη γραπτή πηγή ήρθε να συμπληρωθεί με σημαντικές πληροφορίες τα αρχαιολογικά δεδομένα.

Η γραφή χρησιμοποιήθηκε βασικά για διοικητικούς και γραφειοκρατικούς σκοπούς. Στις πήλινες πινακίδες, που διασώθηκαν σε διάφορα ανάκτορα (στις Μυκήνες, στην Κνωσό, στην Πύλο, στη Θήβα), περιώθηκαν κυρίως ποικίλα ονόματα και κατάλογοι, ένα είδος αρχείου, των υλικών αγαθών που συγκεντρώνονταν στα εργαστήρια και στους αποθηκευτικούς χώρους



44. Παράσταση της Αθηνάς με οκτάσχημη ασπίδα, πλαισιωμένη από δύο σεβίζουσες γυναίκες. Υδατογραφία πίνακα από τις Μυκήνες.

49. Απόσπασμα
τοιχογραφίας από τις
Μυκήνες.



των ανακτόρων.

Στα κείμενα των πινακίδων της Γραμμικής Β περιέχονται πληροφορίες, οι οποίες, συνδυασμένες με τα ανασκαφικά δεδομένα, μας επιτρέπουν την εξαγωγή συμπερασμάτων σχετικών με την πολιτική και στρατιωτική οργάνωση του μυκηναϊκού κόσμου.

Στην κορυφή της κοινωνικής οργάνωσης με συγκεντρωτικό και ιεραρχικό χαρακτήρα (και ασφαλούς πατριαρχική συγκρότηση) βρίσκεται ο «άναξ» των ομηρικών επών, που ταυτίζεται με τη λέξη «wa-na-ka» των πινακίδων. Τα προνόμια της εξουσίας του (κυρίως έγγεια ιδιοκτησία) μοιραζόταν με στρατιωτικούς ηγέτες («la-wa-ge-ta») και άρχοντες με διαφορετικές αρμοδιότητες, τους εταίρους του.

Οι γνώμες των ειδικών διαχάζονται ως προς την ερμηνεία της λέξης wanasa, η οποία αναφέρεται σε γυναίκες θεσπής και όχι σε γυναίκες με βασιλικό αξίωμα, όπως η ομηρική λέξη

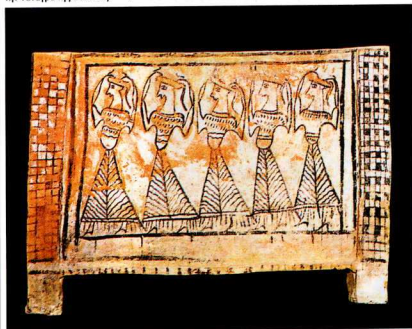
«άνασσα». Αν όμως αυτή αναγνωρίζεται στη λέξη «ro-ti-ni-ja» (Πόντια), όπως υποστηρίζεται από άλλους, θα πρέπει να κατείχε σημαντικά προνόμια, όπως και ορισμένες ιερείες, οι οποίες διαχειρίζονται την περιουσία του τεμένου της θεσπής που υπηρετούν, χωρίς όμως να τους ανήκει προσωπικά.

Μεταξύ άλλων, τα κείμενα της Γραμμικής Β αναφέρονται σε στρατιωτικά αξιώματα, καταλόγους δούλων (γυναίκων και παιδιών) ή αιχμαλώτων πολέμου, και σε εργάτριες, οι οποίες ίσως είναι ελεύθερες τεχνίτριες και όχι δούλες.

Οι δούλοι αποτελούσαν, μαζί με διάφορα άλλα πολύτιμα υλικά αγαθά (οι Μυκήνες ήταν πράγματι «πολύχρυσος»), λάφυρα πολεμικών επιχειρήσεων ή πεπρακτών επιδρομών, οι οποίες, μαζί με το κυνήγι και τις μονομαχίες των «ηρώων», ενίσχυαν επιπλέον και το προσωπικό γόητρο των μελών της αριστοκρατίας (εικόνας 42, 43). Η σχετική θεματογραφία από όλους ανεξαιρέτως τους τομείς της τέχνης επιβεβαιώνει αυτή τη διαπίστωση. Οι πινακίδες των ανακτόρων της Πύλου αναφέρουν επίσης γυναίκες που απασχολούνται στην επεξεργασία αγροτικών προϊόντων, στην εποπτεία και προετοιμασία λουτρών, στην υφαντουργία, την εριουργία, την κατασκευή ενδυμάτων και ως υπηρετικό προσωπικό. Το γεγονός ότι το ανδρικό στοιχείο (των κατώτερων τάξεων φυσικά) μετέχει σε πολύ ευρύτερη και εξειδικευμένη επαγγελματική απασχόληση είναι ενδεικτικό για τον βαθμό καταμερισμού εργασίας ανάμεσα στα φύλα. Παρατηρήθηκε ακόμη ότι στα πλαίσια της ανακτορικής οικονομίας υπήρχε εργασιακή ιεραρχία με επικεφαλής άνδρες τεχνίτες, οι οποίοι επέβλεπαν την εργασία των γυναικών.

Οι μαρτυρίες των πινακίδων της Γραμμικής Β σχετικά με το χαρακτήρα της μυκηναϊκής θρησκείας είναι σαφείς. Δεν υπάρχει αμφιβολία ότι πρόκειται για διαφοροποιημένο πολυθεϊστικό σύστημα (όπως και το μινωικό της Νεοανακτορικής εποχής), το οποίο, ανάμεσα στα διάφορα ονόματα αγνώνων θεσπών, περιλαμβάνει και αρκετά που ταυτίζονται ή ερμηνεύονται ως ονόματα θεών του ελληνικού δωδεκαθέου.

48. Τοιχική λάρναξ με
παράσταση θρηγνώδων από
την Τανάγρα της Βοιωτίας.



Ο Ζευς και η Ήρα στις πινακίδες της Πύλου εμφανίζονται ήδη ως θεϊκό ζεύγος με κοινή λατρεία στο ίδιο ιερό. Επίσης αναφέρονται ο Ποσειδών, ο Ερμής, ο Άρης και ο Ενυάλιος, η Ερινύς, η Ελευθία (=Ειλεθία του Αμνισού στην Κρήτη) και η Ιφιμέδεια, η Άρτεμις, ο Διώνυσος και η «Μητέρα των Θεών» (matere teja).

Εκτός αυτών, αναφέρεται και μια ολόκληρη σειρά κάτω από τον τίτλο «Πότνια», π.χ. η «Πότνια Θηρών» και η «Πότνια Ιππεία». Η πινακίδα με το τελευταίο όνομα βρέθηκε στο οπλοστάσιο του ανακτόρου της Πύλου (άλλα πέντε ονόματα της Πότνιας από την Πύλο δεν συμπίπτουν με τα μέχρι τώρα γνωστά). Φαίνεται πως πρόκειται για πολεμική γυναικεία θεότητα, όπως και η Αθηνά, που απεικονίζεται οπλισμένη με οκτώ-σχημη ασπίδα ανάμεσα σε δύο λάτρες σε πίνακα από τις Μυκίνες (εικ. 44).

Η γυναικεία θεότητα στη θρησκευτική εικονογραφία, όπως διαφαίνεται από αναθηματικά ειδώλια, σφραγιδόλιθους κ.ά., συνεχίζει να διατηρεί τον γονιμικό, μητρικό και φυσιοκεντρικό χαρακτήρα της και σ' αυτήν την «πατριαρχική» εποχή. Στα ειδώλια από διάφορες περιοχές εμφανίζεται συχνά με υψωμένα χέρια (εικ. 45): ως «κουροτρόφος» (εικ. 46) ή με διάφορα άλλα χαρακτηριστικά (εικ. 47).

Οι αιματηρές θυσίες, στις οποίες συμμετέχουν και γυναίκες, κατέχουν πρωταγωνιστικό ρόλο στη λατρεία αλλά και στην ταφική τελετουργία. Οι παραστάσεις των τεσσάρων πλευρών της σαρκοφάγου από την Αγία Τριάδα της Κρήτης αποδίδουν με λεπτομέρειες τη διεξαγωγή της επίσημης ταφικής τελετουργίας, μολοντί η ερμηνεία τους δεν έχει ακόμα διαφωτιστεί ικανοποιητικά (βλ. εικ. 36).

Στην εικονογραφία των ταφικών λαρνάκων, αντίθετα, πιστοποιείται αυστηρός διαχωρισμός των φύλων (εικ. 48). Οι γυναικείες τελετουργικές λειτουργίες αφορούν το θρήνο του νεκρού, φαινόμενο γνωστό άλλωστε από τη γρήγη παράδοση των ομηρικών επών, αλλά και από τις παραστάσεις των μνημείων της αρχαϊκής εποχής. Για το διαχωρισμό των φύλων εντός των ανακτόρων δεν έχουμε ασφαλή στοιχεία σχετικά με την αρχιτεκτονική διαμόρφωση ξεχωριστών χώρων για άνδρες και γυναίκες. Παλαιότερες ταυτίσεις στη χρήση του οικισμένου χώρου –π.χ. τα διαμερίσματα της βασίλισσας στο ανάκτορο της Τίρυνθας και τα διαμερίσματα των γυναικών στα ανάκτορα της Πύλου– αποδείχθηκαν εκ των υστέρων λανθασμένες. Γενικά εντούτοις ισχύει η άποψη ότι στη Μυκηναϊκή εποχή οι χώροι διαίτησης των γυναικών βρίσκονταν στον επάνω όροφο του ανακτόρου, από όπου, στις παραστάσεις των τοιχογραφιών, παρακολουθούν, ως θεατές, τις διάφορες επίσημες εκδηλώσεις που γίνονται στους χώρους με δημόσιο χαρακτήρα (εικ. 49).

Θεατές, απέναντι στα κοινωνικοπολιτικά δρώμενα οι γυναίκες θα παραμείνουν στο εξής επί αιώνες: ως θυγατέρες, σύζυγοι και μητέρες των ανδρών, υποταγμένες στην κηδεμονία τους, την «κυριαία» των ιστορικών χρόνων. Παραμελημένες στα πλαίσια του οίκου, σεμνές και ...σιωπηλές, όπως ταιριάζει στα ιδεώδη της εποχής.



Οι γυναικείες θεότητες που τις αντιπροσωπεύουν υπαγορεύουν τα χαρακτηριστικά και τις ιδιότητες που τους αρμόζουν. τη συμπεριφορά που ανταποκρίνεται στις κοινωνικές επιταγές. Τις επιταγές αυτές οριοθετούν οι άνδρες.

50. Ελεφάντινο σύμπλεγμα από την περιοχή του αποθέτη των Μυκηνών. Ερμηνεύθηκε ως η πρωμότερη παράσταση της Δήμητρας και της Κόρης.

Οι ιστορικοί χρόνοι

Οι μεταβολές στην ελληνική κοινωνία των ιστορικών χρόνων είναι μεταβολές που αφορούν την οργάνωση εργασίας, την αναπαραγωγή και την πολιτική οργάνωση. Δομικές μεταβολές, δηλαδή, οι οποίες οδήγησαν σε διαφοροποιήσεις της κοινωνικής γυναικείας ταυτότητας. Οι θρησκευτικές δοξασίες δεν μένουν ανεπηρέαστες από τις κοινωνικές αλλαγές. Είναι άμεσα εξαρτημένες από την κοινωνική πραγματικότητα και –χωρίς να την αντανάκωσαν πιστά– προβάλλουν φαινόμενα, πτυχές και οπτικές της πραγματικής ζωής.

Σύμφωνα με τους Durkheim και Eliade, η θρησκεία συλλαμβάνεται ως ένα σχήμα, στο οποίο η πραγματικότητα **συνειδητοποιείται** με βάση κοινωνικές και φυσικές εμπειρίες, ενώ τα σύμβολα και οι συμβολισμοί της εκφράζουν κωδικοποιημένες κοινωνικές και φυσικές σχέσεις.

Οι καταβολές των θεαινών του ελληνικού δωδεκαθέου παρουσιάζουν ευκρινείς διασυνδέσεις με τις γυναικείες γονιμικές λειτουργίες. Καμιά τους δεν είχε αρχικά τις ιδιότητες που διδαχτήκαμε από τον Όμηρο και τον Ησίοδο.

Η Δήμητρα και η Κόρη έχουν στενή σχέση με τελετουργικές, αγροτικές φυσικές, πράξεις των γυναικών, όπως διαφαίνονται στα Ελευσίνια μυστήρια και στα Θεσμοφόρια.

Ο μύθος της αρπαγής της Περσεφόνης από

Βιβλιογραφία

- Αλεξίου Σ., "Η μινωική θεά με ιερή υμνημένη γυναικεία", *Κρητικά Χρονικά* 12, 1958, 17-29.
- Αργολογία 21, 1986, "Η γυναικεία στο μίση, την ιερότητα, το νόημα", σσ 41, 1991, "Ο άνδρας".
- Baumhart G., "Nachmals zum Professionsfresko von Knossos-Palast und Darbringung von Prestige-Objekten", in Hägg R. και Marinatos N., *Griechische Religion, Stylistik und Ikonologie* 1977.
- Chadwick W., *Women, art and society*, London 1990.
- Emmenlöhner, *Women in Prehistory*, London 1989.
- Θεολόγης Δ.Ρ., *Νεολιθικός πολιτισμός*, Αθήνα 1981.
- Fleming A., "The Myth of the Mother Goddess", *World Archaeology* 1, 1969, 247-261.
- Gimbutas M., *The civilization of the Goddess*, San Francisco 1992.
- Gough K., "The origin of the family", in Rotor R.R. (ed.), *Toward an anthropology of women*, New York 1975.
- Κοκοπούλου Α., *Νεολιθισμός Μ. Η Οργάνωση και η κοινωνική κατάσταση του φύλου: Προσεγγίσεις στην Αρχαία και προϊστορία*, Θεσσαλονίκη 1993.
- Κονόστα Ν., *Η πρώτη αστικοποίηση στην προϊστορική εποχή*, Αθήνα 1984.
- Leroi-Gourhan A., *Οι θησαυροί της Προϊστορίας*, Αθήνα 1960.
- Marmatos N. (Nassif Marmatou), "Role and sex division in ritual scenes of Aegean art", *Journal of Prehistoric Religion* 1, 1987, 23-34. *Die Iliad: Kunst und Religion im alten Thera*, Athen 1988.
- Μιλωνάκης Γ.Ε., *Πολιτισμός Μινωικό*, Αθήνα 1983.
- Newman E., *Die große Mutter*, Zürich 1904.
- Niemeier W.D., "Das Stückelrecht des 'Prinzen mit der Federkrone' aus Knossos und minoische 'Götterdienstleistungen', *Athenische Mitteilungen* 102, 1987, 65-96.
- Ottner S., "Is male to female as nature is to culture", in Rossiello M. and Lattimore L. (eds.), *Women, culture and society*, Stanford 1974, 67-88.
- Πύλου Παναγιώτης Α., *Μινωικό πηλίον ανδρικού τύπου επίλυσης της συνολικής Μετόδης*, Θεσσαλονίκη 1992.
- Rotor R.R. (ed.), *Toward an anthropology of women*, New York 1975.
- Ruffner C., *The emergence of civilization*, London 1979.
- Rulkowski B., *Frühgeschichtliche Kulturstellungen*, Berlin 1961.
- Sanday P.R., *Female power and male control: On the origins of sexual inequality*, Cambridge 1961.
- Σκουτέρη-Δασκαλάκη Ν., *Ανδρικό πηλίον για το γυναικείο όργανο*, Αθήνα 1990.
- Τζαβέλη Γρη., *Γυναικεία και υδρόντιες, στο προϊστορικό Αρχαίο* 2000-1000 π.Χ. Αθήνα 1997.
- Wagner B., *Frühgeschichtliche Kulturstellungen*, Berlin 1961.
- Wagner B., *Frühgeschichtliche Kulturstellungen*, Berlin 1961.
- Wagner B., *Zwischen Mythos und Realität: Die religiösen Vorstellungen der Gesellschaft*, Frankfurt a.M. 1982.
- Wagner-Hassel B. (Hagg), *Matriarchismus der Altertumswissenschaft*, Darmstadt 1992.
- Wiersma M.H., "Art and world of the early bronze age", in Cadogan G. (ed.), *The end of the early bronze age in the Aegean*, Leiden 1966, 69-92.

τον Άδη, τον κυρίαρχο του κάτω κόσμου, συνδέθηκε χαρακτηριστικά με μυθικές τελετές της γυναικείας σεξουαλικής ωριμότητας και με την απώλεια της παρθενικότητας, γνωστές ως «διαβατήριες τελετές». Την εικόνα της Δήμητρας, της παντοδύναμης θεάς της βλάστησης και της ευφορίας των καρπών της γης - γνωστής από τη γραπτή παράδοση -, διαμόρφωσαν χαρακτηριστικά, τα οποία παραπέμπουν κατευθείαν σε φράσεις της ιστορίας που προηγήθηκαν από την ανακάλυψη του αρόστρου. Σε μιαν εποχή, δηλαδή, κατά τη διάρκεια της οποίας η ανθρώπινη επιβίωση βρισκόταν σε απόλυτη εξάρτηση από τα φυσικά φαινόμενα και η οικολογική ισορροπία δεν είχε διαταραχθεί από την παρεμβάση του ανθρώπου.

Στη λατρεία της Ήρας παρατηρούμε τις αλλαγές των γαμικών κτύπων. Από αναπαράσεις των παρθένων, των κοριτσιών που εισέρχονται στο στάδιο της σεξουαλικής ωριμότητας - και που εκφράζεται συμβολικά και πρακτικά με συγκεκριμένες συλλογικές μυθικές τελετουργίες*, μεταλλάχθηκε σε προστάτιδα του γάμου και των παντρεμένων γυναικών. Μολονότι η συζυγική ζωή της στο μύθο δεν είναι υποδειγματική Ως σύντροφος ίδιου δικαίου, δυνατή και αυτάρχη προσωπικότητα, η πρωτόκρη κόρη του Κρόνου τολμάει να σπασεί ακόμα και το φραγμό της αιμομιμίας, υπογραμμίζοντας ακούραστα την ισότητα της απέναντι στον Δία.

Η Άρτεμις, αρχικά στενά συνδεδεμένη με τον βιολογικό γυναικείο κύκλο (την εμμηνορροία, τον τοκετό και το θάνατο κατά τη λοχεία), λατρεύεται ως παρθένα, γιατί δεν έστεργε σε μια μονογαμική, συζυγική, σχέση. Επειδή έμεινε άγαμη και ανεξάρτητη (κατάσταση μη συμβαίοντος με τις κοινωνικές αξίες των ιστορικών χρόνων), της αποδόθηκε το status της παρθένου. Αλλά ακόμα και ως ομηρική «Ιστίνα θηρών» της *Ιλιάδος*, ως θεά του «έξω» - του χώρου που δεν συγκαταλείγεται στα πλαίσια του πολιτισμού - ως θεά του κυνηγιού και των κυνηγιών, παραπέμπει στην Παλαιολιθική εποχή, όπως και η συνθήκη των κυνηγιών να της αφιερώνουν τα κέρτατα και το δέριμα της λείας τους.

Η ησιόδεια περιγραφή της γέννησης της Αφροδίτης από τα γεννητικά όργανα του Ουρανού υπογραμμίζει τη γαμική σημασία της. Πρόδρομος της θεωρείται από τους θρησκειολόγους η υψίστη σμημική θεότητα Αστάρτη, η οποία λατρεύεται ως «Βασίλισσα των Ουρανιών», θεική σύζυγος του βασιλιά και σύγχρονος εταίρα. Τις χαρακτηριστικές ημιουργίες της λατρείας της (Αφροδίτη Ουρανία και Πανδημος) αποτελούν ο έρωδ γάμος και η ιερή πορνεία, με στενή μεταξύ τους σχέση. Αρχαιολογικά ανήκουν και οι δύο στο τελετουργικό μύση της παρθένου, η διακρούση στην αρχή της διαδικασίας της μύσης, ο «ιερός γάμος» στο τέλος της. Στα Κύθηρα, τη Σπάρτη, την Ακρόπολη και τη Θήβα λατρεύεται επιπλέον ως πολεμική θεότητα, όπως και η Αστάρτη, ενώ η Ε. Σίμον υποστηρίζει, ταυτίζοντας την με τις Χάριτες, ότι προηγήρε και στο προϊστορικό Αιγαίο.

Η Αθήνα, πολεμική θεότητα με αρρενωπή χαρακτηριστικά και στενά συνδεδεμένη με την πόλη της Αθήνας, είναι η ερευρητής τις εισηγεργασίας του μάλλλιου, προστατής των τεχνών, των χειρωνακτών και της υφαντικής (Αθήνα Εργά). Κόρη της Ηφίστου, σύμφωνα με τον Ησιόδο, αντιπροσωπεύει τον πολιτισμό και τα αγαθά του. Ακόμα όμως κι αυτή, η κατεξοχίτην προστάτις των ανδρών, συνδέεται στις τελετουργίες που την αφορούν σχεδόν αποκλειστικά με τις γυναικείες και με μυθικές τελετές των εφήβων κυριότως. Οι γιοστές των Πλυνητριών και των Αρρηφτριών, πανάρχαιες τελετές, στενά συνδεδεμένες με τη μεγαλειότητα γιορτή της Αθήνας, τα Παναθηναία (προς τιμήν της Αθήνας) την ημέρα των νεφελών (έξω), ανακαλούν άμεσα στη μνήμη πάμπολλα στοιχεία της μύσης των παρθένων, της μύσης στα μυστήρια της σεξουαλικότητας και της αναπαργής.

Οι σχέσεις γυναικείων θεοτήτων και γυναικείας κοινωνικής ταυτότητας κατά την Προϊστορική και την Ιστορική εποχή είναι θέματα που θα αναπτυχθούν στα τεύχη 67, 68 και 69 της *Αρχαιολογίας*.

* Σημ. συν.: αποθηκειακούς χώρους.

Female Deities and the Social Identity of Women: A Brief Review of the Problems of Interpretation

Dr. Valia Xenidou-Schlid

The female figurines of the Prehistoric period have been interpreted, according to the more wide-spread theory, as representations of a Mother-Goddess, symbol of the fertility of nature and man, whose cult was extremely rite. Due to their numerical superiority as compared to the preserved male figurines, they have been used as proof for the existence of a matrarchal system of social organization - the well-known theory of "matriarchy" - although the connection of female deities with the social power, the authority and the evaluation of women in the specific era cannot concurrently be proved.

The recent research, based on the various typological differences of the female figurines, has considerably altered the proposed interpretations for the identification of their function, although it has restrained from assigning the production of the early figurines to a single reason of religious character. The projection of the female element in Prehistoric art does not simply allude to religious beliefs, but it also refers to social values connected with the participation of women in reproduction and rural production.

The stress of the fertility character of the female figurines, in combination with various other features, rather projects the "maternal" characteristics of the society in which a spirit of collectivity and a strong ritual dimension prevail. In this model of society women have played a decisive role.

During the various phases of the Bronze Age and the Historic era the changes of the social structure, concerning the reproduction and the organization of labour and politics, led to the gradual differentiation of the social identity of women. The ideals of the male-governed Greek society of the Historic period are now shown on the personified goddesses in which their previous origins of fertile nature are traced as well.