

Η ΝΕΟΕΛΛΗΝΙΚΗ ΠΟΛΗ ΤΟΥ ΜΕΣΟΠΟΛΕΜΟΥ

Κοινωνικοί και πολεοδομικοί μετασχηματισμοί πριν και μετά τη Μικρασιατική καταστροφή

Βίκα Δ. Γκιζελή

Αρχιτέκτων, Δρ Κοινωνιολογίας, Παιδαγωγικό Ινστιτούτο

Το πλαίσιο των εξελίξεων

Κατά τις πρώτες δεκαετίες του 20ού αιώνα, στο μεσοπόλεμο, σε όλα τα πεδία, ανιχνεύονται συμβάντα που επιδρούν αποφασιστικά στη διαμόρφωση της πολιτικής, οικονομικής και κοινωνικής φυσιογνωμίας του τόπου και αποδεικνύονται προάγγελοι των μεταγενέστερων, πολύ γνωστών μας σήμερα, εξελίξεων. Επόμενο είναι να επηρεάζονται, και να προαναγγέλλονται, κατά κάποιον τρόπο, και οι εξελίξεις της νεοελληνικής πόλης, εξελίξεις που συνιστούν μια συνολική φάση κοινωνικών και πολεοδομικών μετασχηματισμών ή, όπως θα λέγαμε, ένα φαινόμενο "αστικής ολοκλήρωσης".

Συγκεκριμένα, κατά την πολυτάραχη αυτή περίοδο, το φαινόμενο των μετασχηματισμών της νεοελληνικής πόλης, με όλες τις ιδιαιτερότητες, τις εξάρσεις και τις οπισθοχωρήσεις του, εκπύσσεται και αναπτύσσεται υπό πολλές και διάφορες μορφές:

α. Εσωτερική μετανάστευση και μετεξέλιξη της γεωγραφικής σε κοινωνική κινητικότητα.

β. Ιδιόρρυθμοι δομικοί μετασχηματισμοί του αγροτικού στοιχείου σε κάποιο είδος βιομηχανικού, εργατικού δυναμικού.

γ. Συνακόλουθη αναβάθμιση των επαρχιακών πόλεων και ανάπτυξη της πρωτεύουσας.

δ. Θεσμοθέτηση, με ειδικές νομοθετικές ρυθμίσεις, πλαισίων ανάπτυξης των λειτουργιών της πόλης.

ε. Αστικοποίηση της μορφής της πόλης και της καθημερινής ζωής σ' αυτήν, διαμόρφωση του "κατοίκου της πόλης", και πολλά άλλα.

Κορυφαίο συμβάν στο μεταξύ των δύο πολέμων διάστημα: η Μικρασιατική καταστροφή του 1922. Πέρα από το ότι αυτή υπήρξε σταθμός ύψιστης εθνικής σημασίας, με την έννοια της ιστορικής, πολιτικής και δημογραφικής σπουδαιότητας, θεωρείται σήμερα ότι η άφιξη των 1.300.000 περίπου Ελλήνων προσφύγων από τη Μικρά Ασία και η ένταξή τους στην ελληνική κοινωνία υποδόχησε επέδρασε πολύ πέρα από τα ιστορικο-πολιτικά πλαίσια και έθιξε όλους τους τομείς ανάπτυξης της χώρας, και μαζί τους και τον τομέα των πολεοδομικών εξελίξεων, με προεκτάσεις ακόμα και πολιτιστικές και αισθητικές.

Τη συνοπτική παρουσίαση των προαναφερόμενων στοιχείων της λεγόμενης αστικής ολοκλήρωσης, μέσα από την πολλαπλή οπτική γωνία που υπαινιχθήκαμε, θα επιχειρήσουμε στη συνέχεια. Τονίζουμε όμως εξ αρχής τη δυσκολία του εγχειρήματος. Είναι δεδομένη η αδυναμία διατύπωσης μιας γενικής θεωρίας για τον αστικό χώρο και είναι γνωστό πρόβλημα ότι οι θεωρητικές προσεγγίσεις των



2. Το λιμάνι του Πειραιά στη δεκαετία του '20 (αρχείο Πουλιδί).

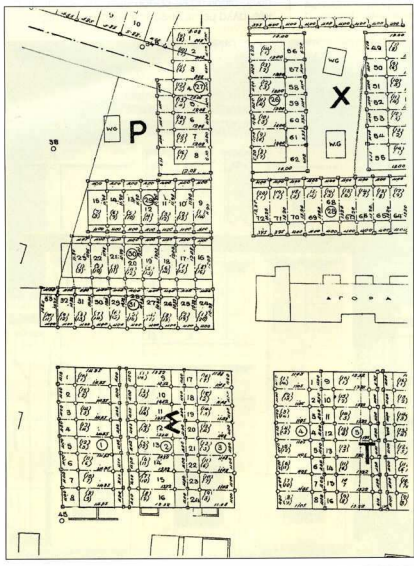
αστικών μετασχηματισμών είναι πολλές και αντιστοιχούν σε διαφορετικές επισημονικές περιοχές, οι οποίες μάλιστα "διασχίζονται" από διάφορα επισημολογικά ρεύματα¹. Αν στις δυσκολίες αυτές προστεθεί η ιδιαίτερη πολυπλοκότητα ενός ζητήματος όπως το προσφυγικό, καταλαβαίνουμε γιατί το ελληνικό αστικό φαινόμενο της εποχής αυτής του μεσοπολέμου απαιτεί και προκαλεί πρόσθετες διερευνήσεις μέσα από πολλών ειδών προβληματικές και υποθέσεις εργασίας και παράγει πολλών επιπέδων συμπεράσματα.

Εδώ θα καταγράψουμε τα κυριότερα μόνον από τα συμπεράσματα αυτά, σε συσχέτισμό με εκείνες τις επιστημονικές περιοχές που, κατά την άποψή μας, είναι οι σημαντικότερες.

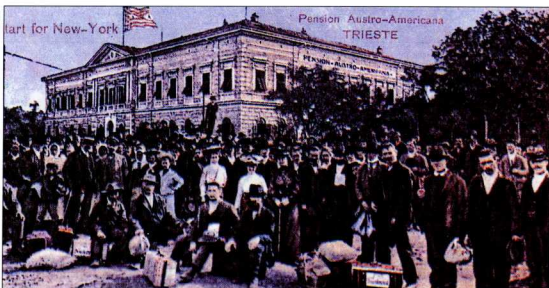
Κέντρο και περιφέρεια

Κατά την εποχή αυτή, παράλληλα με τη διασύνδεση ελληνικών κεφαλαίων με την παγκόσμια αγορά, εξελίσσεται ως ιεραρχημένη σχέση η σχέση κέντρου - περιφέρειας. Μέσα στις διαδικασίες της αστικής συγκρότησης, σε πολλές περιοχές της χώρας (π.χ., στη Θεσσαλία, την Ηπειρο, τη Μακεδονία, τη Θράκη), ο συγκεντρωτισμός του ελληνικού κράτους αναδεικνύει, από τη μια μεριά τις περιφερειακές πόλεις και από την άλλη το διοικητικό και εμπορικό κέντρο, την Αθήνα. Πολλοί ερευνητές θεωρούν ότι η αστική ολοκλήρωση της αποκαλούμενης ημiperiferείας (όπου κατατάσσεται και η

1. Προσφυγικός οικισμός "Ανω Γερμανικό" στο Περιστέρι, 1935 (αρχείο Β. Δ. Γκιζελί).



3. α. Υπερλατινική μετανάστευση.
β. Διαρρύθμιση για την Υπερκέναντο Αυστριακή Ατμοπλοϊκή Εταιρεία, πρώην "Αυστριακή Αμερικανική" (Αυστρο-Αμερικάνο), με πρακτορεία στην Τριεστή, την Πάτρα και το Βελγράδι (από το εξώφυλλο του δίσκου "Το ρεμπέτικο τραγούδι").



4. Το εργοστάσιο της βυρσοκομίας στη Νέα Ιωνία, 1926 (Ε. Μαϊστρου, Ο. Βουγιζόγκου, Ε. Καραθάνση και Μ. Κολιτζίδου, "Η βιομηχανική κληρονομιά της Ν. Ιωνίας", Buildings 11, σ. 90).

Ελλάδα) οφείλεται λιγότερο σε δυτικο-ευρωπαϊκού τύπου σύνθετα μοντέλα ανάπτυξης και περισσότερο, ή και αποκλειστικά, σε τοπικά φαινόμενα. Η γένεση, λένε, της πρώτης ανατολικο-ευρωπαϊκής καπιταλιστικής πόλης ακολούθησε τοπικές διαδικασίες εξέλιξης σύνθετες και αντιφατικές, αλλά με τις δικές τους ιδιαιτερότητες².

Έτσι, στην πορεία της νεοελληνικής πόλης εξέχουσα σημασία έχει όχι μόνο η αγροτική εξοδος, συνηθισμένη στην ιστορία των ευρωπαϊκών μεγαλουπόλεων, αλλά και ο ιδιαίτερος χαρακτήρας που αυτή έχει πάρει και, συνακόλουθα, ο ιδιόρρυθμος τρόπος σχηματισμού της αστικής εργατικής δύναμης, που αποτελεί άλλωστε και τον κύριο άξονα μελέτης της ιδιόρρυθμίας του ελληνικού καπιταλισμού.

Στο σημείο αυτό ιδιαίτερο ενδιαφέρον παρουσιάζει η άποψη εκείνη που θέλει, στις παραμονές των Βαλκανικών πολέμων, τον αγροτικό πληθυσμό να στρέφεται βέβαια προς τις πόλεις, αλλά, παρ' όλα αυτά, να συγκρατείται σε υψηλά ποσοστά (σε σχέση με άλλα ευρωπαϊκά παραδείγματα) και στην ύπαιθρο, όπου η ελληνική γεωργία είναι γεωργία οικογενειακή, της μικρής ιδιοκτησίας και της μικρής καλλιέργειας³. Το γεγονός αυτό, αν πράγματι ισχύει, προτιμάται στις ερμηνείες του σύνθετου ζητήματος τόσο της ανάπτυξης όσο και της υστέρησης των ελληνικών πόλεων στις αρχές του αιώνα. Επιπροσθέτως, η προσφυγική παρουσία θα έρθει να υπογραμμίσει τα πράγματα, καθώς χιλιάδες μικροί κλήροι θα μοιραστούν (κυρίως από την Επιτροπή Αποκαταστάσεως Προσφύγων, Ε.Α.Π.) σε άκληρους πρόσφυγες, ενώ ταυτόχρονα οι πόλεις θα πλημμυρίσουν κατά πρωτοφανή τρόπο από αστέγους και αναξιοπαθούντες (εικ. 1).

Μορφολογικά, οι αγροτικοί οικισμοί που πραγματοποιήθηκαν από την Ε.Α.Π. και το Υπουργείο Γεωργίας χαρακτηρίζονται από τις επίπεδες, χωρίς ψηφομετρικές διαφορές εκτάσεις, την αυστηρή προσκόλλησή στον ορθογωνικό κάναβο. Στους υπέρμετρα μακρείς δρόμους, με δυο λόγια, από την υπεραπλούστευση τόσο στις επιλογές όσο και στη σύλληψη της οργάνωσης και της μορφής των οικισμών. Η αντίληψη αυτή των αυστηρών, ευθύγραμμων γεωμετρικών κατασκευών απεικονίζεται στο νομικό πλαίσιο καθώς και στις εφαρμογές της εποχής, όπως π.χ. στις ευθυγραμμισίες των οδών στις πόλεις της Βόρειας Ελλάδας. Με αυτόν τον τρόπο, δημιουργήθηκαν αδιάφοροι και μονότονοι χώροι, χωρίς εξάρσεις και χωρίς διαφοροποιήσεις, με διαλειπόντα δυναμισμό, ζητήματα που συνέθεσαν ένα περιβά-



λον αντιληπτικά και αισθητικά προβληματικό⁴. Ταυτόχρονα, όμως, οι γειτονιές στην πρωτεύουσα, αλλά και στις επαρχιακές πόλεις δεν παύουν να αναπτύσσονται αυθόρμητα και δυναμικά, αποτελώντας μοναδικό ζωντανό κίτταρο, χαρακτηριστικό της ελληνικής, όπως και κάθε μεσογειακής πόλης. Αυτή η ποικιλία των αντιθέσεων θα πρέπει να συνεξεταστεί με την πολλαπλότητα των προελεύσεων των κατοίκων, αλλά και με τον ενγύνη κοινωνικό και πολιτιστικό πλουραλισμό της εποχής.

Όπως επιώθηκε πιο πάνω, η ελληνική πόλη της εποχής, ακόμη και η πρωτεύουσα, έχει περιορισμένες δυνατότητες. Καταρχήν "ευθύνεται" ως προς το ότι δεν διαθέτει την ελκτική δύναμη να συγκρατήσει τους αγρότες και να τους μετατρέψει σε γνήσιο βιομηχανικό εργατικό δυναμικό, καθώς η ελληνική βιομηχανία, αυτή η κατεχόμενη οικονομική δραστηριότητα της πόλης, δεν είναι ικανή να προσφέρει ασφαλείς διεξόδους. Έτσι, με το πέταγμα τους από τη σκληρή αγροτική ζωή στις αποβάθρες της Πάτρας και του Πειραιά (εικ. 2), στη συνέχεια στα λιμνοκαθαρήτσια του Έλλης Άλαντ, και από εκεί στα λαντζερικά του Μπρούκλιν και του Μπρονξ, οι αγρότες συνδέονται ένα από τα σημαντικότερα τμήματα της κοινωνικής μας ιστορίας, τη γνωστή υπερπαρατική μετανάστευση (εικ. 3, α και β). Κι οι είχαν ήδη υψωθεί οι πρώτες καμινάδες στη Σύρα και στον Πειραιά. Και εδώ όμως η προσφυγική παρουσία θα αποδειχθεί καταλυτική.

Ενισχύοντας την αστική δυναμικότητα στο χώρο καταμερισμού της εργασίας με το πλούσιο προσφυγικό δυναμικό του εξειδικευμένου εργάτη, αλλά και του έμπειρου επιχειρηματία, οι πρόσφυγες θα καταφέρουν, περισσότερο ίσως από το ντόπιο εργατικό δυναμικό, να μετασχηματίσουν ορισμένες συνοικίες μέσα στα αστικά κέντρα σε ολοκληρωμένους βιοτεχνικούς και βιομηχανικούς "οικισμούς", άγνωστους για τα μέτρα της εποχής, με όλα όσα αυτό συνεπάγεται. Νά γιατί η προσφυγική παρουσία δεν θα αλλάξει μόνο τη δομή της μεγάλης γαιοκτησίας (απαλλοτριώσεις, οριστική διανομή τσιφλικιών), αλλά και θα μεταμορφώσει τα αστικά κέντρα σε βιομηχανικές πόλεις με πυκνό πλήθος, αποβαίνοντας συνώνυμη με τον βιομηχανικό και αστικό μετασχηματισμό της Ελλάδας⁵ (εικ. 4).

Η άνιση ανάπτυξη

Με μια ποσοτική παρουσία που ανερχόταν σε περισσότερο από το ένα τέταρτο του συνολικού γηγενούς πληθυσμού, το προσφυγικό δυναμικό εμπλουτίσει τόσο το αγροτικό όσο και το αστικό στοιχείο της χώρας. Παράδειγμα: από τη μια μεριά, η Μακεδονία με τον εποικισμό της, χάρη στον ευφυή σχεδιασμό του κράτους και κυρίως της Ε.Α.Π., είδε δεκάδες χωριά να ιδρύονται και πολυάριθμο νέον πληθυσμό να εγκαθίσταται σ' αυτά, με αποτέλεσμα να ομογενοποιηθεί στο έσχατο η πληθυσμιακή της σύσταση: από την άλλη μεριά, το οικιστικό δίκτυο της Ελλάδας και η διάρθρωσή του, καθώς και η συγκρότησή και η εξέλιξη, μεμονωμένα, των ελληνικών επαρχιακών πόλεων επηρεάστηκαν βαθύτατα. Όμως, ο μεσοπόλεμος υπήρξε καθοριστικός, όχι μόνο



για την περιφερειακή δομή του οικιστικού πλέγματος της χώρας, μια και για άλλα, εσωτερικά, "ποιοτικά" χαρακτηριστικά του. Το προσφυγικό ζήτημα, δηλαδή, γίνεται καθοριστικό και για την άνιση δομή που το οικιστικό δίκτυο παρουσιάζει (αναδεικνύοντας την Αθήνα ως μια κατεχόμενη υπερτροφική πρωτεύουσα⁶), αλλά και για την

5. Εργαστάσια βαρβατοουργίας, κλωστοφαιτοουργίας, μεταξουργίας στη Νέα Ιωνία, δεκαετία του '20 (Ε. Μαιστρου, Ο Βασιλειάδης, Ε. Καραβάνση και Μ. Καλιτζίδου, "Η βιομηχανική κληρονομιά της Ν. Ιωνίας", σσ. 91-95).





6. Το λιμάνι της Θεσσαλονίκης στις αρχές του αιώνα (Α. Καραόθιμου-Γερόλυμου. Η ανοικοδόμηση της Θεσσαλονίκης, σ. 9).

ενίσχυση της ταξικής διαίρεσης και περιθωριοποίησης μεγάλων ομάδων πληθυσμού στα αστικά κέντρα και κυρίως στην πρωτεύουσα.

Αυτό είναι ερμηνεύσιμο. Καθώς το πολυάριθμο προσφυγικό στοιχείο του '22 αποτελούσε στην αφετηρία του μια διαστρωματωμένη, ιεραρχημένη κοινωνία, που μεταφύτευτηκε μαζί στα νέα εδάφη, επόμενο ήταν να εμπλουτιστεί κατά κοινωνικά στρώματα, "ταξικά", την κοινωνία υποδοχής, να εντύνει τον υπάρχοντα καταμερισμό εργασίας και να ενδυναμώσει όλες τις γηγενείς κοινωνικές τάξεις: και τους καπνεργάτες της Καβάλας, και τους αγρότες του θεσσαλικού κάμπου, και την εργατιά της Κόκκινας, και τους κατοπινούς εμπόρους και επιχειρηματίες της πρωτεύουσας⁹ (εικ. 5, α και β). Αυτό το τονίζουμε για να αναιρεθεί σύνθησε μεθοδολογικό λάθος, να εκλαμβάνονται οι πρόσφυγες μονομερώς, ως το στερεότυπο είτε του "εύπορου αστού" είτε του "άριστου εργάτη".

Μέσα στις διαδικασίες της ανάπτυξης, οι βάσεις των ανισοτήτων ανάμεσα στο κέντρο και την περιφέρεια, αλλά και στο εσωτερικό των αστικών κέντρων και της ίδιας της πρωτεύουσας, έχουν οριστικά τεθεί. Είναι χαρακτηριστικό ότι εμφανίζονται και ανθούν, π.χ., το ρεμπέτικο τραγούδι, αυτό το έξοχο παράδειγμα αστικού τραγουδιού του περιθωρίου, ή οι χαρακτηριστικοί κοινωνικοί τύποι στην πεζογραφία. Τόσο οι ρεμπέτες όσο και οι "Αλιανάρηδες", αυτά τα ακούσια και ανέθυνα θύματα των κοινωνικών αναστατώσεων (που θα περιγράψει λίγα χρόνια μετά το ψυχαρικό "Ταξίδι" ο Δημοσθένης Βουτυράς), αποτελούν αδιάφευστες αποδείξεις της γγγραφής των κοινωνικών μεταβολών και μεταπολίσεων και στο πεδίο της αστικής κουλτούρας της εποχής.

Τεχνικοί και αισθητικοί μετασχηματισμοί της πόλης

Όλες οι ελληνικές επαρχιακές πόλεις αντλούν, λιγότερο ή περισσότερο, κάποιο τμήμα της ζω-

ντανής πολεοδομικής ιστορίας τους από τα δεδομένα αυτής της περιόδου του μεσοπολέμου. Η Θεσσαλονίκη, π.χ., ακόμα και σήμερα, παρά την άναρχη εξέλιξη της, εξακολουθεί να έλκει τα ουσιαστικά στοιχεία της μορφής της και του πολεοδομικού ιστού της από το Σχέδιο Πόλεως και από το εκτεταμένο νομοθετικό πλαίσιο, που θεσμοθετήθηκαν ειδικά για την ανοικοδόμηση της μετά την πυρκαγιά του 1917⁹ (εικ. 6). Για τις Σέρρες εκπονείται Σχέδιο το 1914. Για τα Ιωάννινα ένα χρόνο αργότερα. Το 1919 προκηρύσσεται μειοδοτικός διαγωνισμός για το Σχέδιο Πόλεως της Νάουσας⁹, κ.ο.κ.

Βέβαια, την πρωτοπορία στους μετασχηματισμούς κρατά η Αθήνα, η οποία, μετά την Καταστροφή, την κατάρρευση της Μεγάλης Ιδέας και την απώλεια της Σμύρνης και της Κωνσταντινούπολης, αποτελεί πλέον σαφώς το διοικητικό, οικονομικό και πληθυσμιακό κέντρο βάρους της χώρας: καλείται λοιπόν να παίξει το ρόλο της μοναδικής πρωτεύουσας ολόκληρου του ελληνισμού και, ως εκ τούτου, διαποτίζεται από τα αισθητικά, πνευματικά και τεχνολογικά ρεύματα της Ευρώπης.

Στην Αθήνα, ιδιαίτερα, επιχειρείται ηλεκτροφώτιση ιδιωτικών και δημόσιων χώρων: δημιουργείται ηλεκτροκίνητος ενδοαστικός σιδηρόδρομος: ασφαλτοστρώνονται δρόμοι: εμφανίζονται τα πρώτα τηλέφωνα. Κι όταν, σε δύο-τρεις δεκαετίες, οι προηγούμενες τεχνικές εφαρμογές είναι πια παρωχημένες, νέο κύμα βελτιώσεων επιτυγχάνεται στην τηλεφωνία, την ύδρευση, την ηλεκτροδότηση, και νέα τεχνικά επιτεύγματα εισάγονται (π.χ. στον τομέα της κατοικίας και της οικοδομής: κεντρική θέρμανση, ανελκυστήρας, επέκταση της χρήσης του οπλισμένου σκυροδέματος), που αναβαθμίζουν αλματώδως το βιοτικό επίπεδο¹⁰ (εικ. 7). Γενικότερα, οι τεχνικές πρόοδοι της εποχής δεν αφήνουν ασυγκίνητη την πρωτεύουσα, αλλά και άλλες πόλεις.

Αυτή η περίοδος των μεγάλων συμβάσεων οικονομικού και τεχνικού περιεχομένου δείχνει ότι κοινή είναι η επιθυμία να αντιμετωπιστούν όλα



7. Μαζικές μεταφορές στην πρωτεύουσα (Κ. Μπίρη, Ατ Αθήνας, σ. 302).

τα ζωτικά προβλήματα που καταταλαιπωρούσαν ιδίως την πρωτεύουσα.

Από την άλλη μεριά, η συμπίεση με τα ευρωπαϊκά αισθητικά και φιλοσοφικά ρεύματα και ο εντόπιος προβληματισμός για την αισθητική και την ωφελιμότητα, στα πλαίσια της αρχιτεκτονικής και της πολεοδομικής μορφής της πόλης, αφήνουν επίσης τη σφραγίδα τους στη νεοελληνική πόλη του μεσοπολέμου. Η οικοδομική αναβαθμίζεται στα κτίσματα της εύπορης τάξης. Ο καλαισθητός ελληνικός νεοκλασικός ρυθμός συνδιαλέγεται με το νέο εκλεκτικιστικό ύφος και τις νέες τάσεις που επικρατούν στην Ευρώπη (εικ. 8 και 9). Στιβαρές φυσιογνωμίες της νεοιδρυθείσης Αρχιτεκτονικής Σχολής του Εθνικού Μετσόβιου Πολυτεχνείου επηρεάζουν την αισθητική και τους ρυθμούς εξέλιξης της πόλης. Αλλά και το ρεύμα του κοινωνισμού και της έγνοιας για το απλό και το χρήσιμο, καθώς και τα μηνύματα του Bauhaus και της "ευτυχισμένης πόλης" που θα ανθίσουν στην Ευρώπη της δεκαετίας του '30, δεν θα περάσουν απαρατήρητα, και θα αποκτήσουν την ελληνική εκδοχή τους (όπως τουλάχιστον δείχνουν οι νέες αναζητήσεις στην αρχιτεκτονική και την πολεοδομία, τα νέα Σχέδια Πόλεων, το 4ο Σ.Ι.Α.Μ. το 1933, και πολλά άλλα), έως την εμφάνιση των αντιδραστικών καθεστώτων και την έλευση του Δεύτερου Παγκόσμιου πολέμου.

Τέλος, και ίσως το κυριότερο: με καινοτόμες πολεοδομικές ενέργειες και οικιστικά μέτρα, και με αλληπάλληλες νομοθετικές ρυθμίσεις αρχιτεκτονικού και κτιριοδομικού περιεχομένου, τίθενται τα πλαίσια ανάπτυξης των λειτουργιών και της μορφής της σύγχρονης πόλης. Το προσφυκό παίξει και εδώ ρόλο καταλυτικό, καθώς οξύνει τα προβλήματα και επιταχύνει τις διαδικασίες για την οριστική επίλυσή τους. Ας δούμε ταχύτητα τους μετασχηματισμούς αυτούς.

Ο ιστός των πόλεων, και κυρίως της πρωτεύουσας, υφίσταται οριστικές αναδιοργανώσεις και ανασυστάσεις. Παράλληλα δημιουργούνται μά-

νιμοί οικισμοί εργατών, νεοφερμένων από διάφορα γεωγραφικά διαμερίσματα της χώρας, και κρατικοί προσφυγικοί οικισμοί με οργανωμένη δόμηση. Οι κοινωνικοί μετασχηματισμοί, οι περιθωριοποιήσεις και οι ανισότητες, αλλά και η συμβίωση, εντέλει, και η κοινωνική ένταξη και αφομοίωση εγγράφονται πειστικά στο αστικό περιβάλλον, το οποίο αναδεικνύεται όμοιο, αλλά και διαφορετικό από τις άλλες ευρωπαϊκές μεγαλουπόλεις.

Από την άλλη μεριά, οι ασφυκτικές πιέσεις των νεοφερμένων πληθυσμών ωθούν τις πόλεις προς την επέκτασή τους. Στην Αθήνα, μελετώνται αλληπάλληλα Ρυθμιστικά Σχέδια. Η διοικητική αποκέντρωση του 1925 δημιουργεί πλέγμα οικισμών που εξελίσσονται σε περιαστικούς δήμους, ανακουφίζοντας το κέντρο και υπογραμμίζοντας την ανάγκη της τοπικότητας και της αυτοδιοίκησης. Με την έντονη οικοδομική και οικιστική δραστηριότητα, τους συνεταιρισμούς, ακόμα και τους ιδιωτικούς οικισμούς και τα προάστια, μέσω ή ερήμην των Ρυθμιστικών Σχεδίων, διασφαλίζεται η επέκταση της πόλης αλλά και, ατυχώς, τίθενται οι βάσεις της άναρχης, ανεξέλεγκτης ανάπτυξης. Παράλληλα, πλούσια είναι η συγκομιδή νόμων και διαταγμάτων, Γενικού Οικοδομικού Κανονισμού, κλπ., που αναπόφευκτα, αφενός ωθούν στη συμμόρφωση των οικιστικών και οικοδομικών δραστηριοτήτων σε νομικά πλέον πλαίσια, αφετέρου προκαλούν τάσεις αποφυγής του νόμου, με αποτέλεσμα την απαρχή της οικιστικής και οικοδομικής αυθαιρεσίας. Η αυθαιρετή δόμηση ξεκινά, και αυτή, από την περίοδο αυτή.

Τέλος, οι πόλεις αποκτούν την ικανότητα να στεγάζουν πολυπληθείς κοινωνικές κατηγορίες διαφορετικών εισοδηματικών επιπέδων: η αστική "πολυ-κατοικία" με την οριζόντια ιδιοκτησία (εικ. 10), που εμφανίζεται στην Αθήνα, συμβαδίζει με την "κοινωνική κατοικία", δηλαδή την κατοικία με παρέμβαση του κράτους για χαμηλές εισοδηματικές τάξεις, θεσμό που παρουσιάζεται για πρώτη φορά, χάρη, και πάλι, στις πιεσι-



8. Ενοδοχείο Acropole Palace στην Αθήνα, γυνία Πατρίων και Αβέρωφ, 1925.

9. Οικία Τετενέ, δεξιά (Κ. Κιρκίρης, 1993), στην οδό Αλωπεκής 25 (αριστερά, λεπτομέρεια του κτηρίου). (Γ. Χειραντέρη, Δ. Ρουμπίεν, "To Art nouveau στην Αθήνα", στο Buildings, τ. 11, σ. 151).



κές στεγαστικές ανάγκες που προκάλεσε η προσφυγική εισροή¹¹. Βέβαια, και εδώ η κρατική παρέμβαση –γνώρισμα και αυτό της περιόδου του μεσοπολέμου–, σε όλους τους τομείς παραγωγής κτισμένου περιβάλλοντος και κατοικίας, θα αρχίσει να παραχωρεί τη θέση της στην ιδιωτική πρωτοβουλία, με όλα όσα αυτό συνεπάγεται για τη δομή, τις λειτουργίες και τη μορφή της πόλης, αλλά και την αίσθηση και τη συνείδηση του πολίτη (εύγλωττο παράδειγμα, το κείμενο του Μ. Γ. Μπίρη, που ακολουθεί).

Επόμενο είναι η αντιληπτή οργάνωση της πόλης να ακολουθήσει αντίστοιχη πορεία, ανεξάρτητα από το αν αυτή εντάσσεται στις απόψεις περί "ομόκεντρων ζωνών", περί "τομών" ή περί "πολλαπλών πυρήνων", ή σε οποιοδήποτε άλλο μοντέλο ανάπτυξης της εσωτερικής δομής της πόλης. Η πόλη της περιόδου αυτής αναπτύσσεται προς κάθε κατεύθυνση, όπου μπορεί να βρει διέξοδο, είτε ακολουθώντας γραμμικά μεγάλες οδικές αρτηρίες (όπως ο άξονας

Αθήνα-Πειραιάς), είτε προσθέτοντας νέες στιβάδες σε κάθε προγενέστερη δομή που αναπτυσσόταν γύρω από το κέντρο, ένα κέντρο ολόενα και πιο δυναμικό στις πυκνότερες και στα ύψη των κτηρίων του, στις διοικητικές λειτουργίες του και στη μορφή του. Κατ'επέκταση, όπως είναι φυσικό, αρχίζουν να αναπτύσσονται νέα στοιχεία της πόλης, λιγότερο ή περισσότερο "επιτυχή", που ανάγονται στη δομή και την ταυτότητά της, στην αναγνωσιμότητά της, στην αίσθηση του όλου και των σημείων αναφοράς, στα όρια ανάμεσα στις συνοικίες, στις σχέσεις των υψών, στις αμοιβαίες διεισδύσεις ιδιωτικών και κοινόχρηστων χώρων, και σε πλείστες, άλλες έννοιες, που ανιχνεύονται όχι μόνο στις ανθρωπολογικές ή άλλες επιστημονικές διερευνήσεις, αλλά και στη βίωση της καθημερινότητας από την πλευρά των κατοίκων της¹².

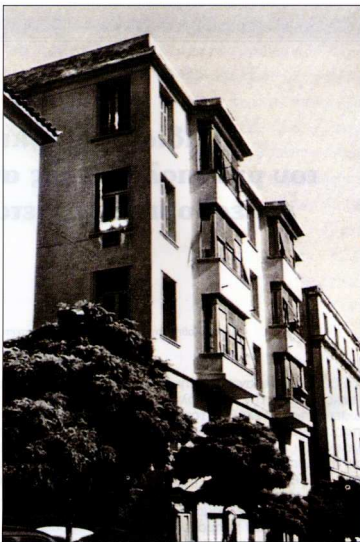
Αν θέλουμε κανείς να εξαγάγει ένα κεντρικό συμπέρασμα ως προς την αστική ανάπτυξη της περιόδου του μεσοπολέμου, αυτό θα είναι το εξής: κατά την



περίοδο εκείνη είναι βέβαιο ότι επέζησαν οι βάσεις για τους κοινωνικούς μετασχηματισμούς και ανασχηματισμούς του ελληνικού συνόλου στην κατεύθυνση μιας σύγχρονης αστικής μορφής, με αποτέλεσμα την ανάπτυξη και τον εκσυγχρονισμό της νεοελληνικής πόλης προς μια πόλη ζωντανή, ικανή, δυναμική και ευχάριστη. Ταυτόχρονα όμως, ο γιγαντισμός της πρωτεύουσας, η ασύδοτη αστική ανάπτυξη, η αυθαίρετη δόμηση και η "ανεξέλεγκτη και αυθαίρετη συνείδηση" έχουν, και αυτά επίσης, τις ρίζες τους στην ίδια εποχή. Πρόκειται, ίσως, για μια τυπική περίπτωση "φαινόμενου αστικής ολοκληρωσης" και, σίγουρα, για ένα από τα πιο σημαντικά κομμάτια της συλλογικής μας ψυχής.

Σημειώσεις

1. Α.-Φ. Λαγόπουλος, "Πόλη και κοινωνικές επιστήμες", *Αρχαιολογία και Τέχνες* 62, 1997, σσ. 8-16.
2. Α. Λαζαράκου, *Πόλεις της Σμύρνης* (Ε.Τ.Β.Α.), Αθήνα, 1989.
3. Β. Παναγιωτόπουλος, "Αγροτική έρευνα και σχηματισμός της εργατικής δύναμης στην ελληνική πόλη", Στο *Πρακτικά του Διεθνούς Συμποσίου Ιστορίας Νεοελληνική Πόλη*, τ. Β, Αθήνα, 1985, σσ. 521-531.
4. Χρ. Κουσιώτης, "Η πολεοδομική φασμαγμία των οικισμών διανομής του Υπουργείου Γεωργίας", *Τεχνικά Χρονικά* 10 (2), 1990, σσ. 167-174.
5. Θ. Βερέμης, "Κοινωνία και πολιτεία: Μια ματιά στα πρώτα 40 χρόνια του αιώνα μας", Στο *Η Αθήνα στον 20ό Αιώνα, 1900-1940*. Αθήνα Ελληνική Πρωτεύουσα (Αθήνα, Πολιτιστική Πρωτεύουσα της Ευρώπης), Αθήνα, 1985, σσ. 21-23.
6. Γ. Πολυζός, "Η Αθήνα πρωτεύουσα του ελληνισμού", Στο *Η Αθήνα στον 20ό Αιώνα*, σσ. 24-31.
7. Β. Δ. Γκιζελί, "Η κοινωνική ένταξη των αστών προσφύγων στην πόλη", *Δελτίο Κέντρου Μικροασιακών Σπουδών* 9 (Μικρασιατική Καταστροφή και Ελληνική Κοινωνία, 1992, σσ. 61-77.
8. Α. Καραθόμου-Γερδολιμπίου, *Η Ανισοδύναμη της Θεσσαλονίκης μετά την Πυρκαγιά του 1917*, Θεσσαλονίκη, 1986.
9. Α. Καραθόμου, Κ. Καυκούλα, Ν. Καλογιώρα, Ν. Παπαγιάννης και Β. Χατζόπουλος, "Πόλη και πολεοδομία στη Βόρεια Ελλάδα μετά το 1912", Στο *Νεοελληνική Πόλη*, τ. Α', σσ. 381-395.
10. Χ. Μπίρη, *Αι Αθήναι από τον 19ο αιώνα στον 20ό Αιώνα*. (Εκδόσεις του Καθολικού Πολιτισμού και Ιστορίας των Αθηνών), Αθήνα, 1996.
11. Β. Δ. Γκιζελί, *Κοινωνικοί Μετασχηματισμοί και Πραξέλιξη της Κοινωνικής Κατασκευής στην Ελλάδα* (Επικαιρότητα), Αθήνα, 1984.
12. Ενδεικτικά: Κ. Lynch, *L'image de la cité* (Dunod), Paris 1971. Β. Χατζόπουλος, *Κοινωνικές θεωρίες για τον Αστικό Χάρτη* (Πατριστηρίδα), Θεσσαλονίκη, 1982. Ι. Φωτοπούλου-Λαγουρού, *Πολεοδομική εξέλιξη του Κέντρου της Αθήνας* (Διδακτορική διατριβή, Τμήμα Αρχιτεκτονών Α.Π.Θ.), Θεσσαλονίκη, 1978.



Social and Urban Transformations Before and After the Asia Minor Catastrophe

Vika D. Gizeli

During the three decades of the twentieth century (1914-1940) which start and end with the two World Wars and culminate with the Asia Minor Catastrophe, a series of events heralding the social, cultural and urban developments to follow are detected in all areas. In this period, the so-called "urban phenomenon" is going through a phase of exceptional importance. The scientific approach to such a complex matter not only has as a starting point various scientific fields, but also leads to many, occasionally conflicting, results. However, the diverse opinions converge to the following conclusions: The "center-periphery" relation becomes hierarchical, with Athens, the capital, as the commercial, administrative, political and cultural "summit". The exodus of the agrarian population to the cities and the formation of the urban working

class, both connected with the overseas emigration and the arrival of immigrants from Asia Minor, present specific particularities. The evolution of towns and cities, and mainly of the capital, mirrors this peculiar mode of development.

The refugee wave marks both the country-side and the urban settlements, swells both the working and ruling class, and contributes to the overgrown development of the capital and to the growth of the capital's inequalities. At the same time, the technical progress of the age had a decisive effect on the modern, mid-war towns and cities. The urban tissue undergoes transformations, mainly due to the extreme pressure of the newly arrived population: the towns are extended in a controlled manner, the settlement and building activities are increased, the basic legislative rules concerning the city's functions are set. Due to state intervention and the development of private initiative, phenomena both praiseworthy (social housing) and negative (illegal building) appear. All the above affect the form of the town and city, and their impact can be felt even to our days.

10. Η πολιτεία και Λογοθετόπουλου, του Κυπριανού Μπίρη, στην οδό Μπουμπουλίνας, Αθήνα, 1931. (Κ. Μπίρη, *Αι Αθήναι*, σ. 295).