

1. Μουσείο Μπενάκη. Ο κεντρικός πυρήνας του κτηρίου και οι κατά καιρούς προσθήκες:
 Πράσινο: το αρχικό οικοδόμημα με την αίθουσα του χορού (1910).

Κίτρινο: η επέκταση του 1930.

Μοβ: η προσθήκη Ελευθερίου Βενιζέλου - Δαρμινού Κυριαζή (1965).

Κόκκινο: η πτέρυγα Ελένης Σταθάτου με τις αίθουσες ομιλιών και προσωρινών εκθέσεων (1968-73).

Μπλε: η νέα πτέρυγα του Μουσείου Μπενάκη.

ΜΟΥΣΕΙΟ ΜΠΕΝΑΚΗ

Το παρελθόν, το παρόν και το μέλλον του

Άγγελος Δεληβοριάς

Το Μουσείο Μπενάκη ιδρύθηκε και προσφέρθηκε στο ελληνικό έθνος το 1930 από τον Αντώνη Μπενάκη (1873-1954), γόνο μιας παλιάς οικογένειας της ελληνικής διασποράς. Ως ανεξάρτητο Ίδρυμα Ιδιωτικού Δικαίου, χαρακτηρίζεται από την ευελιξία της λειτουργίας του καθώς και τη δυνατότητα να αναπροσαρμόζει τους στόχους του ανάλογα με τα δεδομένα των καιρών. Το παράδειγμα του Αντώνη Μπενάκη συνάντησε την άμεση ανταπόκριση του κοινού, έτσι ώστε σημαντικές νέες δωρεές να συμβάλλουν αποφασιστικά στη συμπλήρωση των συλλογών του Μουσείου. Εξίσου εντυπωσιακό, κυρίως κατά τα τελευταία χρόνια, υπήρξε και ο αριθμός των αγορών, με αποτέλεσμα το σύνολο των μουσειακών αντικειμένων να ξεπερνά τις 45.000. Σ'αυτά πρέπει να προστεθούν οι 45.000 τόμοι της Βιβλιοθήκης, τα 190.000 αρνητικά και οι αναρίθμητες φωτογραφίες του Φωτογραφικού Αρχείου, καθώς και οι 570 μεγάλες αρχαιολογικές μονάδες του Ιστορικού Αρχείου με τα πάνω από 500.000 έγγραφα. Παράλληλα με το θεματικό εμπλουτισμό του Μουσείου υπήρξε και η ανάπτυξη της δραστηριότητάς του σε πολλούς νέους τομείς. Αξίζει να σημειωθεί ειδικότερα η καθιέρωση —για

πρώτη φορά στην Ελλάδα— των εκπαιδευτικών προγραμμάτων, η συστηματική διοργάνωση περιοδικών εκθέσεων τόσο στο εσωτερικό όσο και στο εξωτερικό, καθώς και η συμμετοχή του σε μεγάλες εκθετικές εκδηλώσεις που προϋποθέτουν διεθνή συνεργασία. Θα πρέπει ακόμα να σημειωθεί η εκδοτική του δραστηριότητα, σε συνδυασμό με την αφανή επιστημονική δουλειά που πραγματοποιείται για τη σταδιακή έκδοση αναλυτικών καταλόγων όλων των επιμέρους συλλογών. Οι νεότερες μουσειολογικές αντιλήψεις για τη λειτουργία του μουσειακού οργανισμού επέβαλαν επιπλέον τη δημιουργία ενός Τμήματος Συντηρήσεως με προσωπικό εξειδικευμένο στη φροντίδα του ξύλου και του υφάσματος, του χαρτίου, και του μετάλλου, της ζωγραφικής και της κεραμικής. Θα πρέπει τέλος να αναφερθεί η οργάνωση ενός τμήματος Ηλεκτρονικής Τεκμηρίωσης όχι μόνο για τον εκσυγχρονισμό και την ευχέρεια της πρόσβασης στα ευρετήρια, ούτε μόνο για τις διοικητικές λειτουργικές ανάγκες, αλλά και για τη διευκόλυνση της διαμουσειακής επικοινωνίας γενικότερα.

Το Μουσείο Μπενάκη στενάζει σ'ένα από τα ελάχιστα νεοκλασικά μέγαρα της στροφής του



4. Το Μουσείον Μπενάκη μετά την προσθήκη της νέας πτέρυγας και την επισκευή των εξωτερικών του όψεων (Μάρτιος 1997).

19ου αι., που εξακολουθούν να ανθίστανται στην αισθητική αλλοίωση της μεταπολεμικής Αθήνας, μολονότι την κτηριολογική του συγκρότηση σημάδεψε μια αρκετά περιπετειώδης, θα έλεγα, προϊστορία: πυρήνας του υπήρξε ένα ταπεινό, διακριτικού μεγέθους αρχοντικό των μέσων του 19ου αι., το οποίο – όταν η οικογένεια Μπενάκη εγκαθίσταται οριστικά στην Αθήνα στα 1910 – επεκτείνεται με την προσθήκη μιας αίθουσας χορού και με τους απαραίτητους βοηθητικούς χώρους. Τότε εξωραϊζεται εσωτερικά και εξωτερικά με μαρμάρινα νεοκλασικά στοιχεία από τον γνωστό Αθηναίο αρχιτέκτονα και αναστηλωτή του Παναθηναϊκού Σταδίου Αναστάσιο Μεταξά. Στα 1930, για τη μετατροπή της λειτουργίας του κτηρίου σε μουσείο, προστίθεται μια ακόμη πτέρυγα, επειδή όμως ήταν απαραίτητο να εξοικονομηθούν και επιπλέον εκθεσιακοί χώροι, χρησιμοποιείται κάθε προσφερόμενη δυνατότητα, όπως τα ακατάλληλα δωμάτια του υπογείου και η κεντρική αίθουσα της μηνιαιακής εισόδου.

Μετά το θάνατο του Αντώνη Μπενάκη το 1954, έγιναν τρεις ακόμα προσθήκες στο αρχιτεκτόνημα. Η πρώτη το 1965, για να στεγασθούν στο ισόγειο τα ιστορικά κειμήλια του Ελευθερίου Βενιζέλου και στον πρώτο όροφο η συλλογή του Δαμιανού Κυριαζή. Η δεύτερη το 1968, για να εκτεθεί στο υπόγειο η μεγάλη δωρεά της Ελένης Σταθάτου, και η τρίτη το 1973, για να προστεθεί, με δαπάνες του Ιδρύματος Σταματίου Δεκόζη-Βούρου, μια νέα πτέρυγα με μια αίθουσα διαλέξεων στο ισόγειο, μια αίθουσα προσωρινών εκθέσεων στον πρώτο όροφο και ένα κυλικείο στην ταράτσα του κτηρίου. Και αυτή όμως η προσθήκη δεν επέλυσε κανένα από τα προβλήματα που προκύπτουν με την οργάνωση εκτάκτων εκδηλώσεων, και κυρίως την κοσμητοπλημύρα.

Από το 1973 και μετά – ενώ αυξάνουν με ταχείς

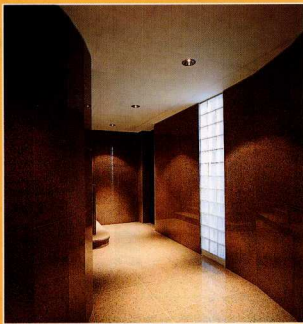
ρυθμούς τα αντικείμενα, το προσωπικό, οι επισκέπτες και οι δραστηριότητες –, η ανακούφιση της εσωτερικής λειτουργίας επιβάλλει το σταδιακό περιορισμό των εκθεσιακών χώρων: την απελευθέρωση της εισόδου, τη χρησιμοποίηση πολλών αιθουσών για τη δημιουργία γραφείων, εργαστηρίων και αποθηκών, την ακύρωση ορισμένων άλλων, μέσα στις οποίες εναλλάσσονταν πλέον τα μόνιμα με τα προσωρινά εκθέματα και τα στοιχεία της αναγκαίας υποδομής για την οργάνωση απαραίτητων μουσειακών εκδηλώσεων, απολογισμών, ομιλιών, εκθέσεων, δεξιώσεων, συνεδρίων κτλ. Τότε προτείνεται και η ριζική αναθεώρηση του μουσειολογικού σκεπτικού, ο επαναπροσδιορισμός δηλαδή της μουσειακής φυσιογνωμίας με γνώμονα τις απαιτήσεις της νεότερης πραγματικότητας, αλλά και την εξασφάλιση κάποιων τουλάχιστον προτύπων για την απελευθέρωση μελλοντικής λειτουργίας του Ιδρύματος.

Σύμφωνα με τις επιταγές του παρελθόντος και τις νέες απόψεις, κρίθηκε απαραίτητή η αποσυμφόρηση του υλικού και των υπηρεσιών, η μεταστέγαση της ισλαμικής συλλογής στο υπό ανάπλαση κτηριακό συγκρότημα του Κεραμικού, δωρεά του Λάμπρου Ευταξία, η μεταστέγαση της κινεζικής συλλογής στο ακίνητο της οδού Κριεζώτου, το οποίο δωρίσε ο Ν. Χατζηκυριάκος-Γκίκας μαζί με το εργαστήριο και τις προσωπικές του συλλογές, η μεταστέγαση των ιστορικών αρχείων στην οικία της Πηνελόπης Δέλτα στην Κηφισιά, δωρεά της Αλεξάνδρας Παπαδοπούλου, και η μετακίνηση του φωτογραφικού αρχείου στο διαμέρισμά που δώρισαν οι Πένυ Βλάχγαλη και Μαίρη Καρόλου.

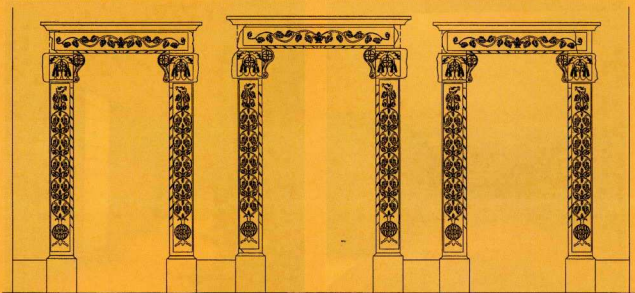
Το σκεπτικό του προτεινόμενου διαγράμματος της νέας αυτής μουσειακής δομής στρίβεται στις αρχές των λεγόμενων "δομορφικών συστημάτων". Στο κέντρο του συστήματος αυτο



2. Απόψεις της νέας πτέρυγας του Μουσείου Μπενάκη.



3. Το κυλικείο στην ταράσσα του κτηρίου πριν από την ολοκλήρωση των οικοδομικών εργασιών.



6. Μαρμάρινα περιθωρώματα από την 1ο^η σχεδιαστική απόπειρα του Π. Κουφόπουλου, προκειμένου να τοποθετηθούν στα τρία ανοίγματα του τοίχου που ενώνει τον νεοκλασικό πυρήνα και τη νέα πτέρυγα.



5. Το εσωτερικό αίθριο του Μουσείου.

θα εξακολουθεί να βρίσκεται το παλιό, γνωστό, νεοκλασικό μέγαρο του Μουσείου, με ανανεωμένες όμως και απόλυτα εκσυγχρονισμένες τις κτηριακές του εγκαταστάσεις και με την προσθήκη μιας ολόκληρης νέας πτέρυγας στο, αθέατο από την πρόσοψη του κτηρίου, ελεύθερο πίσω μέρος του οικοπέδου. Το φιλόδοξο αυτό έργο, που ξεκίνησε με την υποστήριξη της Μελίνας Μερκούρη το 1989 και διεκόπη για μια διετία περίπου με ανυπολόγιστες επιπτώσεις, ολοκληρώνεται επιτέλους οριστικά υπό την ακούραστη επίβλεψη του αρχιτέκτονα Αλέκου Καλλιά. Οι ωφέλιμοι χώροι του Μουσείου διπλασιάζονται, φθάνοντας τα 7.000 μ², και, εκτός από τα δύο επιπέδον υπόγεια των αποθηκών στη νέα πτέρυγα, είναι μοιρασμένοι σε πέντε ενιαία επίπεδα: Στο επίπεδο του ημιυπογείου παραμένει επεκτεινόμενη η Βιβλιοθήκη, η Διοίκηση, το Τμήμα των Η/Υ και τα γραφεία των διαφόρων επιστημονικών τμημάτων. Στο επίπεδο του δευτέρου ορόφου και της ταράτσας με το κυλικείο δημιουργείται ένα μικρό *auditorium* για ηλεκτρονικά πολυμέσα και μια μεγάλη, ανεξάρτητη, ευχάριστη, άνετη αίθουσα πολλαπλών χρήσεων για ποικίλες εκδηλώσεις. Στο υπόλοιπο κτήριο θα αναπτυχθούν οι ελληνικές και μόνο συλλογές, έτσι ώστε να προσφέρουν στον επισκέπτη μια συνολική εικόνα της ιστορικής διαδρομής του ελληνισμού. Μια γενική δηλαδή αίσθηση της διαχρονικής του συνοχής, όπως αυτή αντανακλάται στην αντοχή της γλώσσας και στους ευφάνταστους αναπροσανατολισμούς του καλλιτεχνικού αισθητηρίου.

Το νέο Μουσείο Μπενάκη δεν πρόκειται βέβαια να προπαγανδίζει αλλά να υποβάλλει, και μάλιστα με τρόπους υπαινικτικούς, τη γοητία της ελληνικής περιπέτειας, σαν ένα από τα πιο πολύτιμα διδάγματα της πανανθρώπινης παρακαταθήκης. Αν όλα πάνε κατ'εχρήν, ως το τέλος του 1998 θα είναι έτοιμο να υποδεχτεί τους Έλληνες και ξένους επισκέπτες του. Για να τους διδάξει ότι ο χρόνος της μνήμης μας είναι και ο χρόνος της ύπαρξής μας.