

## ΓΙΑ ΤΗΝ ΟΛΟΚΛΗΡΩΜΕΝΗ ΠΡΟΣΤΑΣΙΑ ΚΑΙ ΑΞΙΟΠΟΙΗΣΗ ΤΗΣ ΠΟΛΙΤΙΣΤΙΚΗΣ ΚΛΗΡΟΝΟΜΙΑΣ

### Η περίπτωση του κωπαϊδικού χώρου

**Μαρίνα Καραβασίλη\***

Αρχαιολόγος

Η περιοχή της Κωπαΐδας είναι ένα σύνθετο φυσικό και πολιτισμικό περιβάλλον, που συντίθεται από τη διπλή περιβαλλοντική διάσταση της –αρχικά ως λίμνη και, μετά την αποξήρανσή της, ως πεδιάδα– και από τις διαφορετικές παραγωγικές δραστηριότητες και κοινωνικοοικονομικές σχέσεις που αναπτύχθηκαν στο περιβάλλον αυτό κάθε εποχή. Η τελική αποξήρανση της λίμνης στο δεύτερο μισό του 19ου αι. υπήρξε τομή στην ιστορία της Βοιωτίας, ανατρέποντας την πολιτισμική συνέχεια αιώνων στην περιοχή και μεταλλάσσοντας την ταυτότητα των κατοίκων. Η δημιουργία του νέου φυσικού χώρου –καλλιεργούμενη γη– και οι επιγενόμενες παραγωγικές και πολιτιστικές δράσεις στοιχειοθετούν τη νεότερη ιστορία και τη σύγχρονη ταυτότητα του κωπαϊδικού χώρου.

## Η Κωπαΐδα ως λίμνη

**Η** λίμνη Κωπαΐδα περιβάλλεται από όρη (Παρνασσός, Ελικώνας, Οίτη) και βραχώδεις λόφους με ψηλές και απότομες πλαγιές, που περικλείουν ένα επίπεδο τεκτονικό βύθισμα εκτάσως 200 περίπου τετραγωνικών χιλιομέτρων. Εκεί κατέβησαν δύο ποταμοί, ο Βοιωτικός Κηφισός και ο Μέλας, καθώς και διάφοροι μικροί χειμάρροι που πλημμυρίζαν κάθε χειμώνα σχηματίζοντας μια αβαθή και εκτεταμένη λίμνη. Η μόνη φυσική διέξοδος των υδάτων ήταν η διοχέτευσή τους μέσα από σπηλαιώδη ανοίγματα, τις αποκαλούμενες καταβόθρες (φυσικά ορύγματα στα οποία συσπυράζονται πετρώματα καρστικού τύπου), που περιέβαλλαν τη λίμνη στη βορειοανατολική πλευρά<sup>1</sup>.

## Σύντομη επισκόπηση του έργου της αποξήρανσης διαχρονικά

Η αποξήρανση της λίμνης και η εκτροπή των υδάτων απασχόλησε τους περιοίκους πληθυσμούς από την αρχαιότητα, καθώς η ελεύθερη ροή του νερού προκαλούσε πλημμύρες και καταστροφές στα κτήματα που καλλιεργούσαν στην περίμετρο της λίμνης<sup>2</sup>.

Οι πρώτοι που προσπάθησαν να τιθασιεύσουν και να διαχειρισθούν με τεχνικά μέσα τον υδάτινο όγκο της λίμνης είναι οι αρχαίοι Μινυείς<sup>3</sup>, τον 14ο αιώνα π.Χ. Έφτιαξαν κανάλια, με τα οποία κατεύθυναν τη ροή των ποταμών προς τις φυσικές διέξοδους της λίμνης, τις καταβόθρες, καταφέροντας έτσι να περιορίσουν την εισαγωγή του υδάτινου στοιχείου στο εσωτερικό της λεκάνης, και να οριοθετήσουν με μεγάλα αναχωματικά έργα τμήματα γης στην περίμετρο της λίμνης, τα αποκαλούμενα *βαθύπεδα* (*polder*, ολλανδικός όρος), όπου καλλιεργούσαν χωρίς τον κίνδυνο πλημμυρών.

Ωστόσο οι Μινυείς ήταν και οι επινοητές της σήραγγας. Σ' αυτούς<sup>4</sup> αποδίδεται η κατασκευή 16 φρεατίων κατά μήκος της δεξιάς (αυχένα, διάσελου) του Κεφαλαρίου, για τη διανομή επικλινούς υπόγειας σήραγγας και τη διοχέτευση των υδάτων στον Ευβοϊκό κόλπο. Στο σύνολό τους τα τεχνικά επιτεύγματα των αρχαίων Μινυών φανερώνουν έναν υψηλού επιπέδου ανεπτυγμένο τεχνικό πολιτισμό, με κορυφαία δείγματα του το "Θησαυρό του Μινύα"<sup>5</sup> και την "ακρόπολη της νήσου<sup>6</sup> Γλα".

Η δεύτερη προσπάθεια έγινε την εποχή του Αλεξάνδρου (3ος αι. π.Χ.), από τον Χαλκιδαίο μηχανικό Κράτη, ήταν όμως ατελής. Η οριστική αποξήρανση της λίμνης θα γίνει μετά από 32 αιώνες.

Μετά τη δημιουργία του ανεξάρτητου ελληνικού κράτους, η αποξήρανση της λίμνης καθίσταται αναγκαία για την εξυμίσθηση της περιοχής από την ελονοσία και τα άλλα επιδημικά νοσήματα που αποδεκατίζουν τους τοπικούς πληθυσμούς, αλλά και για την κάλυψη των επιτακτικών απαι-

τήσεων της χώρας σε είδη πρώτης ανάγκης - διατροφή (σπάρι, καλαμπόκι) και την παραγωγή προϊόντων για βιομηχανική εκμετάλλευση (βαμβάκι). Επιπλέον, οι συνθήκες είναι άριμες για την εκπόνηση ενός σχεδίου και την εκτέλεση του τεχνικού έργου της αποξήρανσης και εκμετάλλευσης της λίμνης. Ο Γάλλος αρχιμηχανικός Σωβάζ, προσκεκλημένος του Γουσταύου Εΐχταλ<sup>7</sup> το 1845, μελέτησε τη γεωγραφία και τη γεωλογική μορφολογία της περιοχής και εκπόνησε το σχέδιο αποξήρανσης<sup>8</sup>, που αποτέλεσε τη βάση κάθε μεταγενέστερης μελέτης.

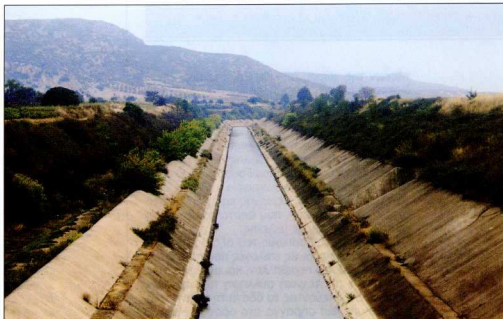
Το σχέδιο στους βασικούς του άξονες αξιοποιούσε τις κλίσεις και τις επιλογές που πρόσφερε το ίδιο το φυσικό περιβάλλον, και ακολουθούσε ουσιαστικά την τεχνική σύλληψη των αρχαίων Μινυών, διοχετεύοντας τα ύδατα της λίμνης μέσα από υπόγεια σήραγγα στο όρος Κεφαλάρι, στον κόλπο της Λάρυμνας. Το μειονέκτημα του σχεδίου: δεν εξασφάλιζε την αποθήκευση του συλλεγόμενου νερού για αγροτική χρήση<sup>9</sup>.

Το ίδιο το περιβάλλον πρόσφερε ενάλιακτη δυνατότητα: η εξοικονόμηση του νερού ήταν δυνατή με τη χρησιμοποίηση ως υδατοπηκτών των δύο άλλων λιμνών της Βοιωτίας, της Υλίκης και της Παραλίμνης, με μια σειρά τεχνικών έργων (σήραγγων και διωρύγων).

Αυτή ήταν η τελική μορφή του σχεδίου, που εκτελέστηκε αρχικά από τη "Γαλλική Εταιρεία αποξήρανσης και εκμετάλλευσης της Κωπαΐδος" (1880-1886) και στη συνέχεια ολοκληρώθηκε από την "Αγγλική Εταιρεία Λίμνης Κωπαΐδος", τη "Lake Copais Co Ltd." (1886-1952). Όλα τα τεχνικά έργα κατασκευάστηκαν σταδιακά σε διάστημα 50 και πλέον χρόνων (1880-1935), παράλληλα με την οργάνωση και της υπόλοιπης υποδομής υποστρίξης των έργων, όπως οικισμοί, κτήρια διοίκησης, μηχανολογικές εγκαταστάσεις, εγκαταστάσεις επεξεργασίας και μεταποίησης της αγροτικής και κτηνοτροφικής παραγωγής, αποθήκες, φυλάκια, κ.ά. Με τη σταδιακή απόδοση των αποκαλυπτόμενων γαιών για καλλιέργεια και βοσκή, προκειμένου για την καλύτερη οργάνωση και διαχείρισή τους, το κτήμα χωρίστηκε σε πέντε διοικητικές περιφέρειες: του Ορχομενού, του Μέλανα, του Ακραιφνίου, του τμήματος Α-Γ και του τμήματος Β-Η, όπου υπήρχε μονάδα διοίκησης της εταιρείας ώστε να ανταποκρίνεται σε ένα πλέγμα εργακών (την επίβλεψη των επιτόπιων τεχνικών ανγκών και της καλλιέργειας και απόδοσης της παραγωγής καθώς και την εύκολη επικοινωνία με τις άλλες διοικητικές μονάδες).

Η ολική αποξήρανση της λίμνης, η διαχείρισή του κάμπου και η επενδυτική δραστηριότητα της αγγλικής εταιρείας στο σύνολο της δημιουργησαν υλικούς φορείς (κτίρια, εγκαταστάσεις και τεχνικά έργα), που συνδέουν το αγροτοβιομηχανικό συγκρότημα της Κωπαΐδας<sup>10</sup>.

Μετά την αναγκαστική απαλλοτρίωση του κτήματος από το Ελληνικό Κράτος το 1953 και τη διανομή του στους Έλληνες αγρότες, ο "Όργανισμός Κωπαΐδος"<sup>11</sup> ανέλαβε την εποπτεία της



1. Η συγκεντρωτική διάωρα απορροής των υδάτων στη λίμνη Υλίκη.

αποστράγγισης και άρδευσης του Κτήματος και τη διαχείριση των εγκαταστάσεων και του συνόλου των υλικών καταλοίπων της Αγγλικής Εταιρείας. Πολλά από τα κτήρια χρησιμοποιήθηκαν επιλεκτικά για να εξυπηρετήσουν τις ανάγκες της τοπικής κοινωνίας –κυρίως

Άλλα περιέπεσαν σε αχρηστή και καταστρέφονται σταδιακά από την ερήμωση και τη φθορά του χρόνου.

### Η αφετηρία για την προοπτική της μνημειακής κληρονομιάς

βαθρα των κοινωνικών και πολιτισμικών διαδικασιών που αναπτύχθηκαν στην περιοχή<sup>11</sup>. Στο πλαίσιο αυτό, το ΥΠ.Π.Ο., με τις υπ' αριθμόν ΥΠ.Π.Ο./ΔΙ/ΑΠ89/1229 & 90/1255 υπουργικές αποφάσεις<sup>12</sup>, προχώρησε στην καταγραφή και τον χαρακτηρισμό ως ιστορικών διατηρητέων μνημείων όλων των εγκαταστάσεων που άφησε πίσω της η δραστηριότητα της αγγλικής εταιρείας. Στο χαρακτηρισμό περιλαμβάνονται οι εγκαταστάσεις της εταιρείας, ο μηχανολογικός εξοπλισμός και τα έργα που συνδέονται με τη μεταφορά προϊόντων, υλών και ανθρώπων.

**Α. Στην Αλιάρτο**, όπου υπήρχαν οι κεντρικές εγκαταστάσεις της εταιρείας, έχουν χαρακτηριστεί ως ιστορικά διατηρητέα μνημεία: α) οι εγκαταστάσεις διοίκησης (κτήριο γραφείων), β) οι εγκαταστάσεις μεταποίησης αγροτικών προϊόντων (νερόμυλος, ρυζόμυλος, εργοστάσιο βαμβακιού), γ) οι εγκαταστάσεις υποστήριξης της αγροτικής παραγωγής αλλά και μεταποίησης



2. Υδατοφράγες στο σταθμό παραγωγής ηλεκτρικής ενέργειας της Αγγλικής Εταιρείας στην Υλίκη.

συγκροτήματα κατοικιών, αποθηκών και γραφείων, όπως στην Αλιάρτο και τον Ορχομενό-, με συνέπεια να φθαρούν από την κακή μεταχείριση και την αμεριμνία.

Τα υλικά αυτά κατάλοιπα της Αγγλικής Εταιρείας Κωπαΐδας και τα αρχαία αποξηραντικά έργα συνιστούν όχι μόνο μνημεία του τεχνολογικού μας πολιτισμού αλλά και χωρικά υπό-

αγροτικών προϊόντων (αποθηκευτικοί χώροι, το συγκρότημα στάβλων, το ξυλουργείο, ο σταθμός ανεφοδιασμού), δ) τα συγκροτήματα κατοικιών των εργαζομένων, που διακρίνο-

να ανάλογα με την εθνικότητα (Άγγλοι, Έλληνες) και την επαγγελματική ιεραρχία.

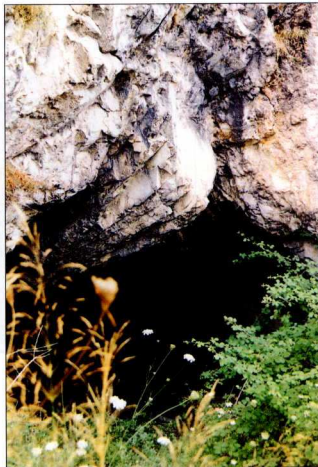
**Β.** Στον **Ορχομενό**, όπου υπήρχε παράρτημα της εταιρείας για την καλύτερη οργάνωση και διαχείριση της αγροτικής παραγωγής του κάμπου, η απόφαση χαρακτηρισμού περιλαμβάνει: α) ένα μεγάλο συγκρότημα αποθηκών, β) ένα μικρό κτήριο γραφείων, γ) δύο κατοικίες για τα διευθυντικά στελέχη του παραρτήματος. **Γ.** Στον **κάμπο της Κωπαΐδας**, από το δίκτυο αποθηκών-φυλακίων για τον έλεγχο και τη φύλαξη της παραγωγής έχουν χαρακτηρισθεί ως διατηρητέα: α) δύο φυλάκια στο Ακράϊφνιο, β) ένα στη γέφυρα Κοκκίνου, γ) ένα στο Στροβίκι.

**Δ.** Στη **λίμνη Υλίκη**, που χρησίμευε ως υδαταποθήκη της Κωπαΐδας, υπήρχε υδροηλεκτρικός σταθμός (1924). Ο σταθμός με όλο τον μηχανολογικό εξοπλισμό, καθώς και το φράγμα που διατηρείται ως σήμερα, είναι ιστορικά διατηρητέα μνημεία.

**Ε.** Η διέλευση του **εθνικού σι-**

**χής**: των Αλαλκομενίων και της Αλιάρτου, καθώς και η γέφυρα των Αλαλκομενίων, ένα από τα πρώτα τεχνικά έργα στον κάμπο (1880). Σε κάθε χαρακτηρισμό περιλαμβάνεται και ο ζωτικός περιβάλλον χώρος των επιμέρους μνημείων, που βοηθά στην κατανόηση, την προστασία και την ανάδειξή τους.

Η κήρυξη των μνημείων από το ΥΠ. ΠΟ. είναι η αναγκαία προϋπόθεση για την προστασία τους, καθώς αποτελεί την τυπική πράξη αναγνώρισης της πολιτισμικής τους αξίας, με την ένταξή τους στον πολιτιστικό χάρτη της χώρας. Η ενεργός προστασία όμως του αγροτοβιομηχανικού συγκροτήματος της Κωπαΐδας απαιτεί τη συνολική ερμηνεία και αξιοποίηση του μνημείου, που θα λαμβάνει υπόψη τον *πολυσχιδή χαρακτήρα* του (φυσικό περιβάλλον, δομημένος χώρος, μηχανικά μέσα), τα *πολλά και ποικίλα αναπύγμάτα του στο χώρο* (δίκτυο τεχνικών έργων, κεντρικές μονάδες και παραρτήματα διοίκησης, διαβημισμένα συγκροτήματα κατοικιών,



4. Το στόμιο καταβόθρας από όπου διαχεινόνταν τα ύδατα της Κωπαΐδας.

τεχνικά έργα, αστικά σπίτια, τσιγκινές παράγκες) και τον *ενοποιητικό ρόλο* που επιτέλεσε το έργο της αποξήρανσης και εκμετάλλευσης της πεδιάδας.

## Η δυνατότητα ενός οικομυσειού

Με βάση τους παραπάνω άξονες, μια δυνατή προοπτική καθολικής αξιοποίησης του τεχνικού έργου και του εποικοδομηματός του είναι η δημιουργία ενός οικομυσειού (ecomuseum), ενός ανοιχτού, υπαίθριου μουσειού (open air museum)<sup>13</sup>.

Το υπαίθριο αυτό μουσείο μπορεί να περιλαμβάνει και ν' αξιοποιεί την πολιτισμική κληρονομιά και τον φυσικό πλούτο στην ευρύτερη περιοχή της Κωπαΐδας. Θα μπορούσε να περιλαμβάνει τα αρχαία αποξηραντικά έργα (υπολείμματα αναχωματικών τάφρων, φρέατια), τα κατάλοιπα προϊστορικών θέσεων (ακρόπολη του Γλα, απομεινάρια αρχαίων εγκαταστάσεων, το "θησαυρό

3. Το κτήριο του σταθμού παραγωγής ηλεκτρικής ενέργειας στην Υλίκη.



**δροδρομικού δικτύου** από την περιοχή στήριξε τη λειτουργία και την ανάπτυξη της εταιρείας. Στα κηρυγμένα μνημεία υπάγονται οι δύο σιδηροδρομικοί σταθμοί της περιο-

πλέγματος εγκαταστάσεων υποστήριξης), τον *μνημειακό χαρακτήρα όλων των υλικών καταλοίπων* της εταιρείας ως φορέων ποικίλων πολιτισμικών αξιών (αρχαία και νεότερα

5. Φυλάκιο και αποθήκη της Αγγλικής Εταιρείας στον κάμπο της Κωπαΐδας.



6. Κατοικία και γραφείο ανώτερου διοικητικού υπαλλήλου της Αγγλικής Εταιρείας στο Στροβίλι.

7. Τσίγκινη παράγκα όπου κατοικούσαν οι φτωχοί Έλληνες εργάτες γης.

του Μινύα), τα μεσαιωνικά μνημεία της περιοχής της Κωπαΐδας (ναός της Παναγιάς στη Σκριπού), αλλά και τα νεότερα υλικά κατάλοιπα της Αγγλικής Εταιρείας Lake Corais Co. (συγκροτήματα κατοικιών, αποθήκες-φυλάκια, βιομηχανικές εγκαταστάσεις, τεχνικά έργα). Επίσης, μνημεία της φυσικής και της γεωμορφολογικής κληρονομιάς, όπως τις καταβόθρες, τα σπήλαια (Ξεϊντί, Σαρακηνού) κ.ά.

Ο παιδευτικός ρόλος του οικισμού μπορεί να επιτευχθεί μέσα από ποικίλες πολιτιστικές δράσεις:

**α.** Πολιτιστικές διαδρομές-επισκέψεις στα μνημεία που προαναφέρθηκαν.

**β.** Μουσειακοί-εκθεσιακοί χώροι σε κλειστούς, ημιυπαίθριους ή υπαίθριους χώρους. Κάποιοι από τους χώρους της Αγγλικής Εταιρείας Lake Corais Co., που αποτελούν ιστορικά-διατηρητέα μνημεία,

θα μπορούσαν –ειδικά διαμορφωμένοι– να αποτελέσουν μουσειακού-εκθεσιακού χώρους με περιεχόμενο ιστορικό, αρχαιολογικό, λαογραφικό και τεχνολογικό. Ακόμη, στους ανοιχτούς, υπαίθριους και ημιυπαίθριους χώρους (υπόστεγα) μπορούν να τοποθετηθούν, ως υπαίθρια εκθέματα, μηχανήματα και εξαρτήματα από τον κινητό εξοπλισμό της Αγγλικής Εταιρείας (βάρκες, θεριζαλωνιστικές μηχανές, μη-



χανές αρόσεως κ.ά.).

γ. Συνεδριακός χώρος/αίθουσα σε πολλαπλές χρήσεις.

δ. Δραστηριότητες επιμορφωτικού χαρακτήρα: εκπαιδευτικά προγράμματα, σεμινάρια, πολιτιστικές εκδηλώσεις (ανοιχτό θέατρο, μουσικά σύνολα). Με βάση τους παραπάνω άξονες δράσης, το περιεχόμενο του οικομουςίου διαρθρώνεται σε τρία επίπεδα:

α. **Ιστορικό:** Παρουσίαση της πλούσιας πολιτισμικής παράδοσης της Βοιωτίας (και ειδικότερα του συνεκτικού ρόλου που διαδραμάτισε η Κωπαΐδα, αρχικά ως λίμνη και έπειτα ως καλλιεργούμενη πεδιάδα, στην οικονομική και κοινωνική οργάνωση του ευρύτερου βοιωτικού χώρου) και της συμβολής της στην ανάπτυξη της αγροτικής οικονομίας σε εθνικό επίπεδο.

β. **Τεχνολογικό:** Διεπιστημονική παρουσίαση της ιστορίας του υδραυλικού-τεχνικού έργου της αποξήρανσης και της τεχνολογίας για την τήσασση των υδάτων και τη διαχείριση του χώρου, από την αρχαιότητα ως σήμερα. Καταγραφή της προβιομηχανικής παράδοσης, με την εκτεταμένη χρήση της υδάτινης ενέργειας σε υδρόμυλους, αλευρόμυλους, εκκοκκιστήρια, βυροδεψεία, στην Κωπαΐδα και τη Βοιωτία γενικότερα.

γ. **Περιβαλλοντικό:** Το οικομου-



9. Το εργοστάσιο εκκοκκισμού βάμβακος της Αγγλικής Εταιρείας στην Αλιάρτα.

σείο μπορεί ν'αποτελέσει τον παιδευτικό φορέα για τη διαμόρφωση περιβαλλοντικής συνείδησης και την ευαισθητοποίηση των κατοίκων για την προστασία του φυσικού κόσμου και του περιβάλλοντος της Κωπαΐδας και ολόκληρης της Βοιωτίας. Αυτό μπορεί να επιτευχθεί μέσα από τη γνωριμία με το πλούσιο φυσικό (δάση, ποτάμια, πηγές, χείμαρροι) και γεωμορφολογικό περιβάλλον της Βοιωτίας (καταβό-

θρες, σπήλαια και άλλες γεωμορφολογικές θέσεις). Η εξάφηση του φυτικού και ζωικού πλούτου της λίμνης, η διάτρησή της φυσικής ισορροπίας με την ανατροπή του οικοσυστήματος αλλά και η εξαντλητική εκμετάλλευση της γης – με τα σύγχρονα μηχανικά και φαρμακευτικά μέσα – είναι φαινόμενα που επαναλαμβάνονται σε όλο τον προηγμένο κόσμο, ως αποτέλεσμα της διευρυμένης και σπάταλης διαχείρισης

8. Η κατοικία του Άγγλου Γενικού Διευθυντή της Αγγλικής Εταιρείας στην Αλιάρτα.



των φυσικών πόρων. Η ευαισθητοποίηση του τοπικού πληθυσμού αλλά και η ενημέρωση των επισκεπτών του κωπαϊδικού χώρου τόσο σε θέματα που αφορούν στο χαμένο φυσικό κόσμο της Κωπαΐδας όσο και σε γενικά θέματα περιβάλλοντος, οδηγεί σε μια ολιστική ερμηνεία και διαχείριση της κληρονομιάς – φυσικής και πολιτισμικής.

Το οικομυσείο αυτό μπορεί να αποτελέσει πολιτιστικό φορέα<sup>14</sup> με περιφερειακή εμβέλεια και παιδευτικό χαρακτήρα, που θα ανταποκρίνεται στην τριπλή διάσταση του μνημειακού συγκροτήματος της Κωπαΐδας: την ιστορική, την τεχνολογική και την περιβαλλοντική. Ως πολιτιστικός και τουριστικός πόλος έλξης μπορεί να αποτελέσει τον συνεκτικό πυρήνα όχι μόνο για το μνημειακό συγκρότημα της Κωπαΐδας (διαχρονική ιστορία της), αλλά και για το σύνολο της πολιτισμικής κληρονομιάς του βοιωτικού χώρου (αρχαία, μεσαιωνικής και νεότερης).

Μια τέτοια παρέμβαση στην περιοχή της Κωπαΐδας εξισορροπεί τους δύο στόχους της πολιτιστικής διαχείρισης: τη συντήρηση και την προστασία της φυσικής και της πολιτισμικής κληρονομιάς και την ανάδειξη της μέσα από ένα οικονομικά εφικτό μοντέλο ανάπτυξης της περιοχής (δημιουργία θέσεων εργασίας, προσέλκυση επισκεπτών).

Η οικονομική ανάπτυξη της περιοχής μπορεί να επιτευχθεί, πέρα από την οριοθετημένη δραστηριότητα του οικομυσειού, μέσα από τον τουρισμό<sup>15</sup>. Η εκμετάλλευση της ιδιαίτερης φυσιογνωμίας της Κωπαΐδας και της Βοιωτίας γενικότερα δίνει τη δυνατότητα καθορισμού ενός πλαισίου ανάπτυξης μέσα από **εναλλακτικές και ήπιες μορφές τουρισμού**, όπως ο **οικοτουρισμός**, ο **πολιτιστικός τουρισμός** και ο **αγροτουρισμός**.

Τα κοινά χαρακτηριστικά των εναλλακτικών αυτών μορφών τουρισμού είναι η πολιτισμική διάσταση που προσδίδουν στον τουρισμό αναμνηστική, η αρμονική ένταξή τους στο περιβάλλον (σε αντίθεση με το πρότυπο του μαζικού τουρισμού) και η έμφαση που δίνουν στον ανθρώπο-κεντρικό χαρακτήρα του. Έχοντας ως βασική προϋπόθεση και υποδομή τους ένα υψηλής ποιότητας περιβάλλον, συμβάλλουν στην αναγνώριση και την εκτίμηση της περιοχής από τους ίδιους τους κατοίκους και στη διαμόρφωση περιβαλλοντικής συνείδησης. Η ανάπτυξη της περιοχής μπορεί να επιτευχθεί με την εισροή κεφαλαίου από τα αστικά κέντρα στην υπαίθρο χώρα, τις επενδύσεις σε εγκαταστάσεις υποδομής, και συνακόλουθα με την οικονομική και πολιτισμική αναβάθμισή της.

Πιο συγκεκριμένα, ο **οικοτουρισμός** αποτελεί οργανωμένη παροχή υπηρεσιών (διαμονή, μεταφορά) και ποικίλων δραστηριοτήτων, με βασικό άξονα τη φύση. Τέτοιες δραστηριότητες μπορεί να είναι η περιήγηση-παρατήρηση της χλωρίδας και της πανίδας, η εξερεύνηση σπηλαίων, ο περίπατος και η άθληση (ψάρεμα, κυνήγι, ιππασία, ορειβασία, ράφτινγκ, κ.ά), που μπορεί να συνδυαστούν και με άλλες μορφές ειδικού ή εναλλακτικού τουρισμού, όπως ο πολιτιστικός. Με τον **πολιτιστικό τουρισμό** δεν εννοούμε μόνο την περιήγηση που σχετίζεται με τα μνημεία, τα μουσεία και τον πολιτισμό ενός τόπου, αλλά και την άμεση επαφή και συμμετοχή στη σύγχρονη πολιτισμική δημιουργία, τα ήθη και τα έθιμα της περιοχής.

Με βάση τα παραπάνω, γίνεται κατανοητό πως ο μνημειακός πλούτος και ο φυσικός χώρος της Κωπαΐδας μπορούν να αξιοποιηθούν μέσα από ένα τέτοιο φάσμα δραστηριοτήτων.

Στην περιήγηση του στον κωπαϊδικό χώρο ο επι-

10. Παλιός υδρόμολος στον οικισμό των Αγγλων στην Αλιάρτο.



σκέπτης, παράλληλα με την επαφή του με τη φύση, μπορεί να γνωρίσει τον πολιτισμό που διαμορφώθηκε σε συνάρτηση με το περιβάλλον, τη διαχείριση και την εκμετάλλευσή του. Τα αρχαία και νεότερα υδραυλικά έργα που είναι διάσπαρτα στον κάμπο, οι γεωμορφολογικοί σχηματισμοί στις παρυφές της πεδιάδας και τα μνημεία της αρχαιολογικής κληρονομιάς δίνουν πολιτιστική διάσταση στην οικοτουριστική δραστηριότητα (πολιτιστικός τουρισμός). Η ύπαρξη ενός οικομουσείου με τις προδιαγραφές που αναφέρθηκαν παραπάνω εξασφαλίζει την υποδομή σε μουσειακό χώρο<sup>16</sup> και δίνει τη δυνατότητα για την οργάνωση πολιτιστικών δραστηριοτήτων, δημιουργώντας τη συνάφεια περιβάλλοντος και πολιτισμού.

Στον κωπαϊδικό κάμπο μπορούν να ενταχθούν και άλλες δραστηριότητες του οικοτουρισμού, όπως ιππασία, κινγή, ψάρεμα, που ήδη ασκούνται, όχι όμως οργανωμένα.

Μια άλλη μορφή τουριστικής δραστηριότητας στη φύση είναι ο *αγροτουρισμός*. Βασικό χαρακτηριστικό του είναι η σύνδεση με διαφορετικούς, οργανωτικά και λειτουργικά, τρόπους της γεωργίας με τον τουρισμό, με τελικό στόχο την επαφή των επισκεπτών-τουριστών με τη φύση, την παραγωγή αγροτικών και κτηνοτροφικών προϊόντων και τον παραδοσιακό τρόπο ζωής. Στον αγροτουρισμό ο τουρίστας φιλοξενείται από τους ντόπιους στις αγροτικές εργασίες και σε άλλες φυσιολατρικές δραστηριότητες.

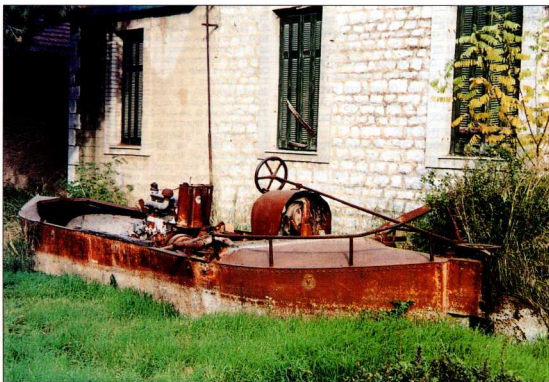
Απαραίτητη προϋπόθεση είναι η συμμετοχή του ντόπιου αγροτικού πληθυσμού. Από οικονομικής πλευράς, για τον άρσθη αποτελεί μια μορφή επαγγελματικής δραστηριότητας, που του επιτρέπει να αντλεί πόρους με διαφορετικούς τρόπους. Από κοινωνικής πλευράς, η επικοινωνία αυτή περιορίζει το αίσθημα της απομόνω-

σης και του κοινωνικού αποκλεισμού της υπαίθρου, συμβάλλοντας στη διατήρηση στοιχείων της τοπικής ιστορίας και παράδοσης. Πέρα από τους μεμονωμένους αγρότες-επιχειρηματίες, ο αγροτουρισμός μπορεί να οργανωθεί σε συνεταιριστική βάση ή σε εθνικό επίπεδο.

Στον κωπαϊδικό κάμπο ο επισκέπτης μπορεί να γνωρίσει τον αγροτικό και παραδοσιακό τρόπο ζωής, την εκμετάλλευση της γης με τις εποχιακές καλλιέργειες, τα τοπικά προϊόντα (βαμβάκι, σιτάρι, καλαμπόκι, ντομάτα) και τον δευτερογενή τομέα της κατεργασίας τους. Η εφαρμογή προγραμμάτων βιολογικής καλλιέργειας, οργανωμένης στα πλαίσια του αγροτουρισμού με παιδευτικό χαρακτήρα, μπορεί να συντελέσει στην περιβαλλοντική ευαισθητοποίηση τόσο των ντόπιων αγροτών όσο και των επισκεπτών. Στην Κωπαίδα η φιλοξενία των επισκεπτών που θα συμμετέχουν σε προγράμματα αγροτουρισμού μπορεί να γίνεται είτε σε μονοκατοικίες ή, μετά από επεμβάσεις, σε εγκαταλεηθένους παραδοσιακούς οικισμούς.

Οι εναλλακτικές αυτές μορφές ανάπτυξης στην περιοχή της Κωπαίδας μέσω του τουρισμού μπορούν να συντελέσουν σ'ένα πλέγμα λειτουργιών με τις υπάρχουσες κοινωνικοοικονομικές και πολιτισμικές δομές. Αποτελούν επιλογές, συμβατές με τις τοπικές ιδιομορφίες, χωρίς να προκαλούν πολιτιστική υπεράβμηση, αλλοίωση του τρόπου ζωής και φθορά της μνημειακής και τοπικής αρχιτεκτονικής κληρονομιάς. Γιατί αυτές οι μορφές τουρισμού δεν απαιτούν παρεμβάσεις μεγάλης έκτασης στο φυσικό περιβάλλον, δεν είναι μαζικές, και ουσιαστικό κίνητρό τους είναι η γνωριμία με το περιβάλλον και η προστασία του.

Οποσδήποτε, οι παραπάνω προτάσεις δεν στοχεύουν στο να παρουσιάσουν τελικά συμπερά-



11. Βάρκα που χρησιμοποιούσε η Αγγλική Έστια για τον καθαρισμό των καναλιών.



ματα και παγιωμένες θέσεις. Αποτελούν κάποιες βασικές κατευθύνσεις για να αναπτυχθεί επικοινωνία και προβληματισμός ως προς τις δυνατότητες και τις πιθανές επιλογές για την προστασία και αξιοποίηση της πολιτισμικής μας κληρονομιάς.

### Το περιεχόμενο της πολιτιστικής κληρονομιάς και η διδασκαλία της στο Τμήμα Επικοινωνίας και Μέσων Μαζικής Ενημέρωσης του Πανεπιστημίου Αθηνών

Στο Τμήμα Επικοινωνίας και Μέσων Μαζικής Ενημέρωσης του Πανεπιστημίου Αθηνών λειτουργεί το **Εργαστήριο Διαχείρισης και Προβολής του Πολιτισμικού Περιβάλλοντος**, με διευθυντή τον καθηγητή κ. Γ. Π. Λάββα. Με δεδομένη τη διαχειριστική ικανότητα των ΜΜΕ και τη δύναμη της πληροφορίας, στόχος του Εργαστηρίου είναι να ευαισθητοποιήσει τους επιστήμονες της επικοινωνίας σε θέματα πολιτισμού, ώστε ο σεβασμός και η προστασία του περιβάλλοντος (φυσικού και πολιτισμικού) να προβληθεί και να ενσωματωθεί ως σταθερή αξία στον σύγχρονο κοινωνικό γίνεσθαι.

Η καταστροφή που προκλήθηκε στο φυσικό και δομημένο περιβάλλον από τη ραγδαία οικονομική και τεχνολογική ανάπτυξη δημιούργησε την ανάγκη για τη διατύπωση ενός θεσμικού πλαισίου με σκοπό την οριοθέτηση και την προστασία του.

Η σύγχρονη ιδεολογία για την προστασία της πολιτιστικής κληρονομιάς έχει κατακτήσει ορισμένες θεμελιώδεις αρχές:

- Η πολιτιστική κληρονομία αντιμετωπίζεται ως "κοινό αγαθό" με εθνική ή και παγκόσμια σημασία και η ανάγκη προστασίας της θεωρείται επιβεβλημένη.
- Η διατήρηση μνημειακών συνόλων, παραδοσιακών δομών και στοιχείων του παρελθόντος μιας χώρας, που αποτελούν με καταστροφή από τη ραγδαία οικονομική ανάπτυξη, την αστικοποίηση του χώρου και την εκμετάλλευση των φυσικών πόρων, θεωρείται αναγκαία για τη διαβίωση της πραγματικής πολιτιστικής διάστασης μιας χώρας και του χαρακτηριστή της μοναδικότητάς της.
- Η έννοια της προστασίας διευρύνθηκε και επεκτάθηκε πέρα από την αρχαιολογική και ιστορική μορφή της, περιλαμβάνοντας πια και τα μνημεία της οικονομικής, βιομηχανικής, κοινωνικής εξέλιξης, κ.ά. Επιπλέον, η διαχείριση και η αξιοποίηση χροιάεται μεθόδους πολεοδομικού-χωροταξικού σχεδιασμού και οικονομικού προγραμματισμού, απαιτεί δηλαδή μια πιο συνολική και διεπιστημονική θεώρηση τόσο για το περιεχόμενο όσο και για τον σύγχρονο ρόλο του μνημείου.
- Το μνημείο, είτε μνημονεύον είτε ως σύνολο, αντιμετωπίζεται ως συνάρτηση με τον περιβάλλοντα χώρο του και με το φυσικό τοπίο με το οποίο βρίσκεται σε αδιαμφισβήτητο διάλογο.
- Ο ρόλος της πολιτιστικής κληρονομιάς στη διατήρηση της εθνικής ταυτότητας μιας χώρας, ο παιδαγωγικός της χαρακτήρας και η σημασία της

για την προσέλευση τουρισμού οδήγησαν στη δημιουργία ενός νέου επιστημονικού κλάδου, της **Διαχείρισης της Κληρονομιάς** (Heritage Management) για την προστασία και την αξιοποίηση της. Ο τομέας αυτός περιλαμβάνει την καταγραφή, τεκμηρίωση, συντήρηση και προστασία της πολιτιστικής κληρονομιάς, την ερμηνευτική παρουσίαση και αξιοποίησή της, ώστε να αποτελέσει ενεργό παράγοντα στη σύγχρονη οικονομική, κοινωνική και πολιτισμική ανάπτυξη.

Στο Τμήμα Επικοινωνίας και ΜΜΕ, στο προπτυχιακό πρόγραμμα, διδάσκονται τα μαθήματα: **α. Ιστορία Τέχνης, β. Πολιτισμική Κληρονομία, γ. Προστασία Πολιτιστικής Κληρονομιάς-Αστικής Χώρος**, και στο πρόγραμμα μεταπτυχιακών σπουδών το μάθημα **Πολιτισμική Διαχείριση\*\***.

\* Η κ. Μ. Καραβίτη είναι υπάλληλος του Ι.Κ.Υ., στην ειδικότητα "Προστασία και συντήρηση της Νοτιότερης Μνημειακής Κληρονομιάς", και σπουδάζει διδακτορική διατριβή στο Τμήμα Επικοινωνίας και Μέσων Μαζικής Ενημέρωσης του Πανεπιστημίου Αθηνών, με θέμα "Ο υλικός και ο ανόριστος χώρος στο αρχαιολογικό συγκείμενο Λαίη Στρατός (α): Λαίη στην Κωστανίδη". Αρτοποιεί συμβόλαιο στο πεδίο έρευνας της Βιομηχανικής Αρχαιολογίας και της Πολιτισμικής Κληρονομιάς. Το κείμενο της δημοσίευσής αφορά: κειμενικές από το γναστικό αντικείμενο της διδακτορικής της μελέτης.

\*\* Το Τμήμα Επικοινωνίας και ΜΜΕ του Πανεπιστημίου Αθηνών βρίσκεται Σταθού 5, στον 7ο όροφο.

#### Σημειώσεις

1. Σε μια απόπειρή του η Αίλην προφοδοείσε την τοπική οικονομία με το φέρεμα των ανεματων χελών της και της βόλελης της Ιατρικής Αθήνας Τέχνης, "Η Κωστανίδη", περιοδικό Στέρερ Ελλάς, σσ. 19-14, πλκ. 171, Σπυριδιώδη.
2. Παρά την αείη και καταψη την απαστραγγισμένη έργων, η αποθήραση της Αίλην στους Προιστορικούς χρόνους φαίνεται να ήταν σχεδόν καθολική. Αυτό μπορεί να το κρίνει κανείς από την ύπωση των πόλεων Αθήνα, Ελευσίη, Άρη και Μίδα, που να αρχαίοι συλλαγεσές αναφέρουν ότι καταστράφηκαν στον η Αίλην καταπόνησης Εαίν. Ο δύο τελευταίοι μόνον αναφέρονται από τον Όμηρο, Μίδα Β. 507, οι δε πολιστορικοί Άρην έχουν, οι δε Μίδα Β. Α. Ανδρέ Κρηνη, "The ancient drainage of the Corymbos", *Annals of Archaeology and Anthropology*, vol. XXII, 1956, University of Liverpool.
3. «Ελληνικό φύλο που άκμασε στη Βοιωτία μετά τους Αίληνες στους Προιστορικούς και Μυκηναϊκούς χρόνους (ΜΕ II, YE I και YE II Β φάση). Οι Μινίαι έχουν όλα τα χαρακτηριστικά του ελληνικού λαού, με το εξερευνητικό και μεταναστευτικό πνεύμα που τους διακρίνει, τις μεγάλες δυνατότητες αποικισμού που ανέπτυξαν και τον πλούτο που συμπέριωσαν. Ώστε η εψη του "λαούσου" βοιωτικού Ορχομενού να επλή ως την εψη του περιηγητή Παυσανία (2ος μ. Χ. αι.): πρόσδοι δ' εγένοντο δ' Μινίω πλκταίοι μέγεθος ώς υπερβαλλούσι τους προ αυτό πλκτωι, θησαυρον τε ανθρώνων αν ίσωνε Μινίαι πρώτος ές υποδοχών χριστών άκοδομησασο». (Πλουτ. Βιωτικά Θ, 36, 4), Γ. Σ. Κορρές, "Μινίαι", Μεγάλη Σοβιετική Εγκυκλοπαίδεια, τόμος 21, σσ. 188-89, 1960.
4. Ισχυρίζεται Ε. "Το έργο της Κωστανίδης", σ. 311, τ. I, Ιστορία του Ελληνικού Έθνους, και διάλεξη του ίδιου: "Άλας - Ορχομενός", Μουσείο Κυκλαδικής Τέχνης, 5.2.98.
5. Ο "θησαυρός" είναι ο μεγάλος θολωτός τάφος του Μινώ, του Βωιωκού του βοιωτικού Ορχομενού, τον οποίο μνημονεύει ο Παυσανίας (Θ, 38, 2) και ανέσκαψε το 1880 ο Έλληνας Σελήμαν. Ο τάφος του Μινώ περιλαμβάνεται στους μεγαλύτερους και καλύτερα επιβιωμένους θολωτούς τάφους της ύστερης Μυκηναϊκής εποχής (YE III Β φάση) με ταξίδια και τα κτιστά κλιμακώ διακόσμ, όπως ο τάφος του Άτρεα, με πλκαιοί διάκοσμο στην οροφή, από σπείρες, λιαπιάς και ρόδακες. Στ. Μαρωνάτος, Οι Μινίαι και ο Ορχομενός. Οι Παιναίοντες κατοικεί της Ελλάδος και η Πρώτης Ιστορία των Ελληνικών Φύλων, (Σύντομος πανεπιστημιακός μαθημάλ), σσ. 44-47, Αθήνα 1951, Γ. Σ. Κορρές, "Μινίαι, Ορχομενός", Μεγάλη Σοβιετική Εγκυκλοπαίδεια, τ. 21, σ. 188, και τ. 25, σσ. 702-704, 1960.
6. Ο λαός είναι χωρικό βοσκωτικό κλημια σε σύγματο αρκαδίο στον βιο μίση της Κωστανίδης. Όταν η Κωστανίδη πλημμύρισε και γένωταν, ανέλαβε να την εψη του έτους, βλάτος η Αίλη, ο βράχος προβάλλεσ υπό μορφή νησίδας. Όταν τα μηχανικά αναχώματα αποσπώσων την Αίλην, το ύψωμα, προσεί πλέον από την πελώρια, αποσπασε, λόγω της θέσης, του ύψους και της διαμορφώσως του, το επένετρο των αποσπώσων έργων και το σχορδ των πλημμύρων που καλλεργούσαν το εύρος αποστραγγισμένο πεδίο. Σε αντίθεση με τις άλλες Μυκηναϊκές οροπέδια, που ήταν πλκώ-

μερές κατασκευές με κάποιες εργασιές, απόψεις, ιερά, που παρατίθενται το κείμενο αναφορικά συγκροτήματα. Ο Πλας έγινε ως το τέλος αποκατάστη το μεγαλύτερο, το έκτισε με αραβικό τρόπο χωρίς μορφολογία και χαρακτηριστικά ποικιλία. Το ανακτόρο το έλαβε στην πρόκληση λειτουργική πρακτικότητα ενός κοινόβιου ή ενός στρατιωτικού χωριού, σαν δύο όμοια και ισόβια τμήματα που μπορεί να υποστηρίξει 15 κτίσματα για να κατοικήσουν όχι από ένα χρόνο άνω και να την οικογένειά του, αλλά από δύο αναπευρούς αειμαίωτους με τον ίδιο θόλο και δίφωρος αρμοδιότητες. Οι εκτεταμένες γαίες, οι δύο πλευρές του κεντρικού περιβόλου αποτελούν τις βόρειες-δυτικές εγκαταστάσεις για την απόβληση των σφαιρικών κορμών της περιοχής, και τους χώρους διανομής και εγγραφών των τεχνικών που τα καταργούν». Στις Ιακωβίτες, *Α. Μυλωνάκης* Αρκαδίας (αναπεμπόμενη παραπόμπη, στ. 166-170, *Ολό Πανεπιστήμιο Αθηνών*, 1973, και Σπ. Ιακωβίτης, *Πλας Η ανακτόρο* 1955-1961, Αθήνα 1989.

7. Ο Γουσταύος Έβχαλτ ήταν φιλέλληνας και ήρθε από το Παρίσι το 1853, έχοντας βρει ενδιαφέρον για την ανάπτυξη της αγροτικής οικονομίας στην Ελλάδα, αρμόζοντας από τις ανακατασκευές του αρχιτέκτονα γι'αυτές εμμεταναστεύσε της αποδράσεως της Κωπιδόνας (1846) και χρησιμοποίησε τη μελέτη του Γάλλου μηχανικού Σαυβό (1836) Κορδάτος Γ., *Μεγάλη ιστορία της Ελλάδας*, στ. 11-14, τμήκ. 11ος, Αθήνα, και περιοδικό *Κλειδί*, *Μελίτι*, υ. Β, αρ. 37, 1-3, 1-10, 1886.

8. *Υπόμνημα Αποδράσεως της Λίμνης Κωπιδόνας* (εγγραμμένο το 1849 από τον Γ. Σαυβό, επικεφαλής μηχανικού των έργων, Έθνοκ Τυπογραφείο, Αθήνα) της αποδράσεως και καλλιεργείας της Λίμνης Κωπιδόνας. Αρχιτέκτονας λιμνών, περιόδου συγκροτήματος του Ελληνικού Πολυτεχνείου Σχολείου, αρ. 1. Αθήνα, Ιανουάριος, στ. 1-7, 9 Φεβρουάριος, στ. 10-18, Μάρτιος, στ. 27-32, 1916.

10. Μ. Καραβίτσας, *Το υδατικό κατάστημα της Αγγλίας Εταιρείας Lake Copais Co.*, *μητρία τεχνολογίας και πολιτισμού*. Ανάσκηση στην Ημερίδα για την Κωπιδόνα, στο πλαίσιο του Γ' διεθνούς Συνεδρίου Βοιωτικών Μελετών, 4-8 Σεπτεμβρίου 1986, και *Ουρ. Μάρτ.* *Οι εγκαταστάσεις της πρώτης Lake Copais Co.* ένα ιστορικό διαπαιρητικό αναποδοποιητικό συγκροτήματος. Ανάσκηση στο *Διο Ξάνθη*, στ. 11.

11. Τα έργα του βιομηχανικού πολιτισμού είναι το «νέο υδατικό της αποχέτευσης κλιμακώσεως που τα τελευταία χρόνια ερευνάται νοσηματικά από τη βιολογική οργάνολογία. Σχέση της δεν είναι μόνον η μελέτη των λίμνων καταστάσεων αλλά η διεπιστημονική ανάλυσή τους με σκοπό την αναδιάρθρωση της παραγωγικής δραστηριότητας, που αναβίωσε και των μεταβλητών που επέρχεται στην οργάνωση των πόλεων, στο περιβάλλον, στην οικονομία, στην κοινωνία, σχέσεις στους ρυθμούς και στον τρόπο ζωής των ανθρώπων». Μ. Καραβίτσας, *Το αγροβιομηχανικό συγκρότημα της Κωπιδόνας ως ιστορικό διαπαιρητικό μνημείο*. *Το Κωπιδόνα Όμιλο*, έκδοση-επιμέλεια στο 11ο χρονογράφο για την αποδράση της Κωπιδόνας, επιμέλεια Ν. Μελίτι, Αθήνα 1996.

12. *Εφημερίδα της Κυβερνήσεως*, Αθήνα 28 Ιανουαρίου 1991, τχ. 2ο, αρ. 3 φ. 33. *Η Αποδράση* των Ευρωπαϊκών χωρών να συμπεριλάβει και μονάδες (κτίρια, παραγωγικές δραστηριότητες) που λειτουργούν από και θεωρούνται αξιολογικές. Ενδιαφέρον είναι η ανάλυση και άλλων χώρων, εκτός από Βελγίαν, με τις οποίες συμβιώνουν «φωτιστή Μαργαρίτα», *Βιομηχανικό κτίριο*. Ανάσκηση στο παραπάνω και το μέλλον». Περιοδικό *Αρχιτεκτονικό Βήμα*, τχ. 25/1991.

14. Τίτλος τα παραπάνω είναι του οικονομισμού τα οποία αξιολογούνται, εν όψει ή εν μέρει, Βελγικότητα κτίρια ή ολόκληρες περιοχές, *to le Grand site στην Αγγλία*, το *Bergelstein* στη Σουηδία, το *Le Couvent* στη Γαλλία, *Στα Βελγίαν*, *το Βελγικό κέντρο της γαλιμαρτίνας*, το *Jark Viking Centre* στο Υάρκ, Στ. Παπαδόπουλος, *Η Διοδράση*, αρχαιολογία σήμερα, Περιοδικό Τεχνολογία, τχ. 2, 1988.

Η δημόσια ενόψει οικονομισμού απαιτεί προγραμματισμό. Να πρέπει να γίνει δίκαιη η φορέα προγραμματισμού και κατασκευής, που θα αναλάβει τη συντήρηση και την ανάπτυξη ενός προγράμματος, και να φορέα διαχειρίσει, που θα αναλάβει τη λειτουργία και ανάπτυξη.

Η οργάνωση και ο σχεδιασμός ενός οικονομισμού προσιότες κάποιες βασικές επιλογές ως προς:  
- τους φορείς (θεσμική οργάνωση και διαχείριση του, εταιρία, οργανισμό υποστηρίξει) και τους στόχους (λειτουργία, δραστηριότητες, προτεραιότητες υπηρεσίες) του οικονομισμού.  
- την επωνυμία του όμιλου (θεσμική οργάνωση, επιχειρηματικό όμιλο).  
- τον οικονομικό σχεδιασμό (βρέση αγοράς, περιοχή οικονομικής ανάπτυξης, στρατηγική ανάπτυξης).  
- την χαρακτηριστική του διάρθρωση.

15. *Ο τουρισμός αποτελεί μία από τις ταχύτερα αναπτυσσόμενες δραστηριότητες στη χώρα μας. Η ανάπτυξη του συνδέεται άμεσα με τη διεξοδική μελέτη και τη σωστή διαχείριση των φυσικών πόρων. Ο μαζικός τουρισμός (τουρισμός μεγάλων αριθμών) αποτελεί την κυρίαρχη έκφραση τουριστικής δραστηριότητας που ασκείται πληθυσμιακά. Τα βιομηχανικά οικονομικά οφέλη του όμως, δεν αντιστοιχούν στο υψηλό κοινωνικό και περιβαλλοντικό κόστος (μικροοικονομική ηθική, αποκοπή, άνοχη βόληση, υποκατάσταση και αόληση φυσικών και πολιτιστικών πόρων). Στην Ελλάδα η ταχεία εξέλιξη του μαζικού τουρισμού οδήγησε στην υπερευκρίνωση*

σή του σε αρμόζοντας πόλους ελξης, στην αποκοπή της όλητης και στην ποσότητα υπερφόρτιση των τουριστικών πόρων. Οι οδούς και νέες μορφές τουρισμού εμφανίστηκαν ως απάντηση και συμβατική στο πρότυπο του μαζικού τουρισμού». Γ. Β. Τσεκούρας και συνεργάτες, *Μεταβολή του προτύπου του μαζικού τουρισμού*, ΕΤΒΑ, 1991.

16. *Ήδη έχουν εκδηλωθεί κάποιες προσπάθειες για την αποκατάσταση και αξιοποίηση κάποιων κτιρίων από το ΥΠΠΟ*, *σε συνεργασία με τον Οργανισμό Κωπιδόνας και το Δήμο Αλφειών*. *Α*) Έρευνα του Ιστορικού Αρχείου της Αγγλικής Εταιρείας Lake Copais Co. σε απόπειρα του Οργανισμού Κωπιδόνας στην Αλφειά (ΦΕΚ αρ. 452, Ιουλ. 1989). *Β*) Ανάσκηση Μουσείου Ιστορίας της Κωπιδόνας στο χώρο τριών νέων αποδράσεως που ονομάζει *Δήμο Αλφειών*, *γ*) *Πολιτιστικό Κέντρο του Δήμου Αλφειών*, στην αποκαταστημένο κελύφισμα που ονομάζει στο ήθιο και *δ*) αποκατάσταση του κτιρίου της Βοιωτικής, ιδιοκτησίας του Δήμου Αλφειών. Προτάσεις για την αξιοποίηση της πολιτιστικής κληρονομιάς της Αγγλικής Εταιρείας και του ευρύτερου βιομηχανικού χώρου επίσης διατυπώθηκε. *Α*) Από το ΥΠΠΟ. *Π*) Εταιρεία Νεώτερων Μνημείων, πρόταση για χρησιμοποίηση από τη Περιφέρεια Σπέρδας Ελλάδας, με τίτλο «Αξιοποίηση των διαπαιρητικών κτιρίων του Οργανισμού Κωπιδόνας στο Βοιωτικό», *β*) Στο ερευνητικό πρόγραμμα του Εθνικού Μετσόβιου Πολυτεχνείου, Τμήμα Αρχιτεκτονικών, Σπουδαστήριο Αρχιτεκτονικών Συνθέσεων, Καθηγητής Δ. Α. Ζήκος, με τίτλο: «Αντιμετώπιση Βιομηχανικών και κτιριακών προβλημάτων από τη μεταβολή των παραγωγικών δραστηριοτήτων και σχέσεων στην περιοχή της Κωπιδόνας και ιδιαίτερα στην Αλφειά». Χρηματοδοτούμενο ΓΓΕΤ και ΕΜΠ, *γ*) Στο ερευνητικό πρόγραμμα με τίτλο «Μελέτη και πρόταση ίδρύσεως Βοιωτικής Κέντρου Κληρονομιάς και Διεθνούς Επιστημονικού Κέντρου Βοιωτικών Μελετών», Παπαδόπουλος Απ. Κ., με τη συμμετοχή του ΥΠΠΟ, του Οργανισμού Κωπιδόνας και του Δήμου Αλφειών. *δ*) Στο ερευνητικό πρόγραμμα «International Boeotian Project», Πανεπιστήμιο Cambridge και Durham της Αγγλίας (υπό την αιγίδα της Βρετανικής Ακαδημίας Επιστημών). *ε*) Στα όφρα: Ν. Αναλιόπουλος, «Σκέψεις για το μέλλον της Βοιωτίας», στ. 133-156, και Π. Αννάδης, *Για την ανάπτυξη του νομού Βοιωτίας*, στ. 137-68, *Επιστημονική Εταιρεία Βοιωτικών Μελετών*, τμήκ. Β, τμήκ. 9, *Β* διεθνές Συνέδριο Βοιωτικών Μελετών, Αθήνα 6-10 Σεπτεμβρίου, Αθήνα 1985.

## Protection and Utilization of the Cultural Heritage: The Case of the Copais Region

Marina Karavasili

The Copais region is a composite natural and cultural environment: it has been created on the one hand by its dual environmental character - originally as a lake and after its drainage as a cultivated plain, and on the other by the different creative activities exercised in it and by the various socio-economic relations which have been developed in this environment in every phase of its existence. Copais is a tectonic recess which is surrounded by mountains and receives the waters of the adjacent rivers.

The drainage of the lake has been the constant occupation of the neighbouring population since antiquity. Already in the fourteenth century BC the inhabitants of Minya managed to harness the lake waters and thus to create the first techno-hydraulic work in Europe.

In modern Greece the drainage and exploitation of the Copais lake was carried out by the English company "Lake Copais Co. Ltd" (1886-1952), while the next management of the work was until recently the "Copais Organization" (1953-1996). The former English installations (buildings, technical works, mechanical equipment) have been characterised by the Greek Ministry of Culture as historical monuments to be preserved, since they form "a complete agricultural and industrial complex, unique in Greece, with historical importance for the habitation and socio-economic development of Boeotia and Greece in general".

The character of this agricultural and industrial complex (natural, technical and built environment) demands an overall approach, interpretation and management of the monument. The creation of an eco-tourism will serve as the cultural medium able to protect and utilize its multi-dimensional physiognomy. The function of such an institution can be combined with a network of special forms of tourism - agricultural, ecological, cultural - which, deprived of a mass character, are mild forms of tourism, respect the environment and do not cause cultural downgrading.

The forementioned proposals represent possibilities and probable choices for the protection and utilization of the cultural heritage of Greece.

## Βιβλιογραφία

Απερίσμητο στο 11ο χρονογράφο για την αποδράση της Κωπιδόνας, *Το Κωπιδόνα Όμιλο* (πρώτη έκδοση συγκροτήματος βιβλιογραφίας, γραμμένης προηγουμένως, ορίζει και μετέπειτα για το Κωπιδόνα Σχολείο), επιμέλεια Ν. Μελίτι, Αθήνα 1996.  
Council of Europe, *The industrial heritage. What policies? Architectural heritage reports and studies*, No 6, Report of the Lyons colloquy, Strasbourg 1987.  
Ελληνική Εταιρεία Πολιτιστικής Κληρονομιάς, *Πρόσκληση Μνημείων και Συνόμων*, Αθήνα 1979.  
Favère J., *Μουσείο για τον ανθρώπινο*, στ. 19-20, *μτφ. Γ. Σπινός*, Τεχνολογία, Τεχνολογική έκδοση Κνωσολογίας Βελγίου ΕΤΒΑ, τμήκ. 4.  
Γουμνιάνης Ν., *Εναλλακτικές μορφές τουρισμού Η ανάπτυξη του στην οικονομική ανάπτυξη*, περιοδικό Τεχνολογία και Οικονομία, στ. 121-123, Αθήνα 1993.  
Κιζή Γ., *Ύψιστο Μουσείο Υδροσυνθήσεως στη διαμνημόνα*, στ. 11-12, *Τεχνολογία*, τμήκ. 2, 1989.  
Κουρτίνας Ν., *Σχεδιασμός και στρατηγική ανάπτυξης στην Ελλάδα*, Gutenberg 1993.  
Μελίτι Γ., *Πολιτιστική Κληρονομιά*, *Επιμέλεια* και *Κατάσταση* Πανεπιστήμιο Αθηνών, Αθήνα 1993.  
Μοδούλου Α., *Έννοια και στόχοι του πολιτιστικού τουρισμού - θέσεις κριτικής*, περιοδικό *Θέμα*.  
Μελίτι Ν. Παπαδόπουλος Α., *Αναγνώριση βιομηχανικών κληρονομιάς στον Αλφειό Βοιωτίας*, *Αγροβιομηχανικό συγκρότημα Αλφειών*, ιστορικό κτίριο και πρόταση αξιοποίησής του. Μίμος 10. Αντιμετώπιση χωρικών και κτιριακών προβλημάτων από τη μεταβολή των παραγωγικών δραστηριοτήτων και σχέσεων στην περιοχή της Κωπιδόνας και ιδιαίτερα στην Αλφειά. Χρηματοδοτούμενο ΓΓΕΤ και ΕΜΠ, Τμήμα Αρχιτεκτονικών, Σπουδαστήριο Αρχιτεκτονικών Συνθέσεων, Καθηγητής Κωδ. Δ. Ζήκος, Νοέμβριος Οκτωβρίου 1991.  
Εθνική εντοπιστική εγκατάστασης των Δημόσιων Τεχνολογικών Σχολείων, 1992.  
Παπαδόπουλος Ε., *Business management*, στ. 45-47, Τεχνολογία, τμήκ. 5/6, 1992.  
Ιστορικό μνημείο στο χώρο της τουριστικής Βοιωτικής Κληρονομιάς και «Προσκήνημα», στ. 47-48, Τεχνολογία, τμήκ. 5/6, 1992.  
Ρεπερτοριοθήκη Απ. C., *The drainage and exploitation of Lake Copais Co. Ltd. (1886-1952)*, Ph. D. Economic Philosophy, University of Bradford, 1993.  
Παπαδόπουλος Αρ. G., *Glass and Social Stratification in Contemporary Rural Greece: A Comparative Study of the Three Boeotian Communities*, Ph. D. Department of Geography, University of Sussex, 1983.  
1993, Γ. Β. και συνεργάτες, *Μεταβολή του προτύπου του μαζικού τουρισμού - νέες μορφές τουρισμού*, ΕΤΒΑ Διεπιστημονικά μελέτες, Αθήνα 1991.