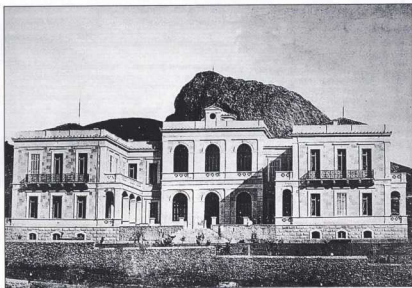


Η ΠΡΩΤΗ ΞΕΝΗ ΑΡΧΑΙΟΛΟΓΙΚΗ ΣΧΟΛΗ ΤΗΣ ΕΛΛΑΔΑΣ ΓΙΟΡΤΑΖΕΙ ΤΑ 150 ΧΡΟΝΙΑ ΤΗΣ



1. Το κτήριο της Γαλλικής Αρχαιολογικής Σχολής το 1873.

Φέτος που η Γαλλική Αρχαιολογική Σχολή γιόρτασε, με πολλές και διαλεχτές εκδηλώσεις, τα 150 χρόνια από την ίδρυσή της, το περιοδικό μας θέλησε να δώσει στους αναγνώστες του μια συνοπτική εικόνα του "προσώπου" της Σχολής, όπως διαμορφώθηκε μέσα από την ιστορία ενάμιση αιώνα.

Για τον σκοπό αυτό, παρουσιάζουμε σύντομες περιλήψεις σταχυολογημένων άρθρων του επετειακού τόμου του *BCH**, συμβάλλοντας έτσι στη γιορτή της πρώτης Ξένης Αρχαιολογικής Σχολής που ιδρύθηκε στην Ελλάδα. Έτσι, βλέπουμε ότι κατά την ίδρυσή της η Γ.Α.Σ. είχε διαφορετικό χαρακτήρα από αυτόν που ανέπτυξε με τα χρόνια. Σήμερα η Γ.Α.Σ. είναι από τους εκλεκτούς συνεργάτες της ελληνικής αρχαιολογίας και σημαντικός πολιτιστικός φορέας, με άνοιγμα στους φοιτητές και στο ευρύ κοινό.

1. Η Γαλλική Αρχαιολογική Σχολή 1846-1996

Roland Étienne

Διευθυντής της Γαλλικής Αρχαιολογικής Σχολής

Θα ήταν ευχής έργο να διαθέταμε μια "Ιστορία της Σχολής", τώρα που συμπληρώνονται τα 150 χρόνια από την ίδρυσή της, μια Ιστορία σαν εκείνη

που έγραψε ο Radet πριν από έναν αιώνα. Όμως αυτό στάθηκε αδύνατο, λόγω έλλειψης χρόνου. Έτσι, ένας εορταστικός τόμος του *Bulletin de Correspondance Hellénique* αφιερώνεται στις πολλαπλές δραστηριότητες του Ιδρυμάτος.

Επειδή η Ιστορία της Σχολής δεν μπορεί να περιοριστεί στην απλή καταγραφή της πολιτικής των διευθυντών της, στον τόμο περιλαμβάνονται και άρθρα που ασχολούνται με τον ανθρώπινο παράγοντα και με τη Σχολή, όπως την εί-



2. Δήλος. Το ιερό του Απόλλωνα στο κέντρο της πόλης.

δαν οι "εκτός Σχολής".

Το κείμενο αυτό αποτελεί μια προσπάθεια σκιαγράφησης της ιστορίας της Σχολής, στην οποία αναγνωρίζονται διάφορες φάσεις εξέλιξης. Πρώτα από όλα, η ίδια η ίδρυση της οφείλεται σε πολιτικούς και λογοτεχνικούς παράγοντες της εποχής, ενώ το 1870 η Σχολή πέρασε σε μια επιστημονική φάση. Πάντως, στα πρώτα 30 χρόνια της δημιουργίας της εμφανίστηκαν ισχυρές προσωπικότητες, που διακρίθηκαν σε διάφορους τομείς. Για παράδειγμα θα αναφέρουμε τον Fustele de Coulanges, του οποίου το έργο *La cité antique* (1864) αποτελεί ακόμη και σήμερα βιβλίο αναφοράς της γαλλικής ιστοριογραφίας, τον De la Blache, ιδρυτή της Γαλλικής Σχολής Γεωγραφίας, κ.ά.

Σχετικά με την αρχαιολογική έρευνα, τότε οργανώθηκε η *Expédition Scientifique de Morée*** , ο E. Beulé προετοίμασε μεθοδικά και ξεκίνησε την πρώτη ανασκαφή στους πρόποδες της Ακρόπολης, ο P. Foucart, τις ανασκαφές στους Δελφούς, κ.ά.

Σταθμός το 1877: πρωτοεκδίδεται το *BCH*, το επιστημονικό έντυπο της Σχολής.

Την περίοδο από το 1873 ως το 1922 χαρακτηρίζουν οι μεγάλες ανασκαφές: Οι αρχαιολογικοί χώροι επιλέγονται με γνώμονα το εθνικό συμφέρον και το επιστημονικό ενδιαφέρον. Τα σημαντικότερα αρχαιολογικά ευρήματα προσδίδουν σιγά σιγά μεγάλο κύρος στη Σχολή, ενώ ο προσανατολισμός της επιστημονικής πολιτικής της καθορίζεται κυρίως από τρεις μεγάλες ανασκαφές: της Δήλου, των Δελφών και του Άργους, και αργότε-

ρα της Θάσου, των Φιλίππων και των Μαλιών. Χρειάστηκε να γίνουν πολλά μετά τον πόλεμο, όπως η οργάνωση των υπηρεσιών, η οικοδόμηση συμπληρωματικών κτηριακών εγκαταστάσεων και ο εκσυγχρονισμός σύμφωνα με τις νέες ανάγκες. Θεσπίστηκαν νέες ρυθμίσεις, εισήχθησαν νέες δομές και οργανώθηκαν καινούργιες αποστολές. Η σημαντικότερη καθυστέρηση εκσυγχρονισμού όμως παρατηρείται στις ανασκαφικές μεθόδους.

Με νέα καταστατικά διευρύνεται από το 1985 η αποστολή της Σχολής. Υπό τη διεύθυνση του O. Picard εισάγεται και η πληροφορική στον τομέα των υπηρεσιών. Μεταξύ των νεότεριων συγκαταλέγονται ακόμα η υποβρύχια έρευνα και η μεταρρύθμιση του διαγωνισμού του 1995. Με το άνοιγμα προς τις χώρες της Ανατολής και των Βαλκανίων η Σχολή φιλοδοξεί να γίνει Διεθνές Ερευνητικό Κέντρο.

*BCH: Bulletin de Correspondance Hellénique

** Επιστημονική Αποστολή του Μοριά.

2. Η Γαλλική Αρχαιολογική Σχολή και η Προϊστορία του αιγιακού κόσμου

René Treuil

Το κείμενο αυτό αναφέρεται στις δραστηριότητες του Ιδρύματος στο χώρο του Αιγιαίου αλλά

και στο σημαντικό έργο προσώπων και ιδρυμάτων που σχετίζονται με τη Σχολή, χωρίς να ανήκουν σ' αυτήν, ακόμα και σε κάποιες πρόσφατες, άσχετες με τη Σχολή, δραστηριότητες που διεξάχθηκαν στον αιγιακό χώρο.

Για πολύν καιρό η ΓΑΣ έπαιξε μικρό μόνο ρόλο στην αρχαιολογική έρευνα της Προϊστορίας του Αιγαίου και η εξέλιξη στον τομέα αυτόν υπήρξε πολύ αργή. Ίσως γιατί, αρχικά, η ίδια η Προϊστορική περίοδος υπήρξε κάπως περιφρονημένη.

Η Σχολή ενδιαφέρθηκε για την Προϊστορία της Εύβοιας στην αρχή, και κατόπιν διενήργησε ανασκαφές στη Σαντορίνη, όπου, αν και τα αποκαλυφθέντα ευρήματα ήταν σημαντικότερα, δεν εκίνησαν το ενδιαφέρον της Γαλλικής Ακαδημίας, η οποία θεώρησε πως η ανασκαφή αφορούσε περισσότερο τη Γεωλογία παρά την Αρχαιολογία. Η Προϊστορία παρέμεινε στη σκιά του κλασικού κόσμου, αν και εμφανίστηκαν κάποιες σχετικές δημοσιεύσεις. Μόνο το έργο του Evans ήταν σημείο αναφοράς για τη μελέτη της Προϊστορίας.

Όταν τα Μάλια παραχωρήθηκαν στη Σχολή, ο προανατολισμός των μελών της δεν μεταβλήθηκε, παραμένοντας πάντοτε περισσότερο ιστορικός και φιλολογικός παρά αρχαιολογικός. Η αδιαφορία των διευθυντών απέναντι στην προϊστορία είχε ως αποτέλεσμα την μικρή απήχηση των δημοσιεύσεων, και τα Μάλια παρέμειναν ένας χώρος περιορισμένος στην ιδιαιτερότητά του, με μόνη τη φροντίδα της ιδιωτικής πρωτοβουλίας.

Η αποκωδικοποίηση της Γραμμικής Β γραφής, σήμανε το τέλος της κηδεμονίας του Evans.

Η Σχολή άρχισε να ενδιαφέρεται για την Προϊστορία από το 1950, με κορύφωση το 1981. Σήμερα, τα σύνορα με τους άλλους το-

μείς της Αρχαιολογίας τείνουν να απαλειφθούν. Μολονότι όμως ασχολούμαστε με την Παλαιολιθική και τη Νεολιθική Αρχαιολογία, οι κλασικές σπουδές συνεχίζουν να κυριαρχούν.

Ο εκσυγχρονισμός των ερευνητικών μεθόδων και του προσανατολισμού των ερευνητών έχουν ως αποτέλεσμα να οργανωθούν πια νέες σταδιοδρομίες, και να ανατίθενται σε εξειδικευμένους επιστήμονες ερευνητικά προγράμματα σε μεγάλες περιοχές. Οι δημοσιεύσεις αυξάνονται και οι ερευνητικές τεχνικές εξελίσσονται. Βελτιώνεται η οργάνωση των εργασιών και τα θέματα αντιμετωπίζονται σφαιρικά.

Πρόσφατα ενεργοποιήθηκαν όλα τα μέσα για την προώθηση του τομέα αυτού της Αρχαιολογίας, που τόσον καιρό παρέμεινε παραγκωνισμένος. Και για καλή της τύχη, η έρευνα της Σχολής έμεινε ανεπηρεαστή από την "σωστική Αρχαιολογία", που στις μέρες μας έχει επικαλύψει την καθαρά ερευνητική δουλειά, τόσο στην Ελλάδα όσο και στη Γαλλία.

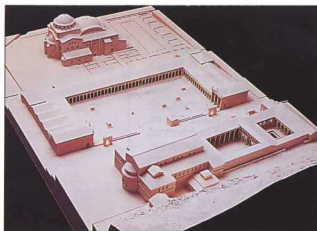
3. Οι Γάλλοι στην Κρήτη και το όγδοο άρθρο του προγράμματος της Ακαδημίας, έως την παραχώρηση του Ζουροκέφαλου

Καλλιόπη Χριστοφή

Ήδη από το 1850, όταν η ΓΑΣ τίθεται υπό την πνευματική κηδεμονία της Académie des Inscriptions et Belles-Lettres, ο ορίζοντας των νέων μελών διευρύνεται και γίνεται αντιληπτό ότι η Κρήτη, που τότε ανήκε στην Οθωμανική Αυτοκρατορία, αποτελεί χώρο ιδιαίτερου ενδια-

3. Μάλια. Αεροφωτογραφία του ανακτόρου.





4. Φίλιπποι. Μακέτα του κέντρου της πρωτοχριστιανικής πόλης.

φέροντος.

Το όγδοο άρθρο του προγράμματος που πρότεινε η Ακαδημία για το 1856-57 αναφέρεται στην εξερεύνηση της Κρήτης, στη γεωγραφική και φυσική περιγραφή της, στη μελέτη της αρχαίας ιστορίας και θρησκείας της, στην καταγραφή των ηθών και εθίμων, στη σπουδή της λογοτεχνίας και των διαλέκτων της και τη σύγκρισή τους με την κοινή γλώσσα.

Οι πρώτοι "Αθηναίοι"* που ανέλαβαν να εφαρμόσουν τις οδηγίες της Γαλλικής Ακαδημίας έφεραν εις πέρας ένα πλούσιο έργο επί τόπου, χάρη στη θερμή υποδοχή του Βελή Πασά.

Η Ακαδημία έδειχνε ιδιαίτερο ενδιαφέρον για μίαν ανασκαφή στην Κνωσό. Οι πρώτες όμως γαλλικές ανασκαφικές εργασίες ξεκίνησαν στο Παλαιόκαστρο, την αρχαία πόλη της Απτέρας, το 1862.

Η επαναστατική εξέγερση του 1889 έκανε τους Γάλλους να απομακρυνθούν από την Κρήτη και να στρέψουν όλο τους το ενδιαφέρον στους Δελφούς.

Παρ' όλα αυτά, η Σχολή, υπό τη διεύθυνση του Homolle, που αντιλαμβανόταν το ενδιαφέρον των ερευνητών στην Κρήτη, με κύριο στόχο την Κνωσό, και παρά τα επεισόδια και τους κινδύνους που υπήρχαν στο νησί, έφθασε στα πρόθυρα να αποστατήσει μίαν παραχώρηση.

Ατυχώς οι διαπραγματειακές πάγωσαν, λόγω των πολιτικών προβλημάτων, και η Κνωσός πέρασε στα χέρια των Αγγλων. Όταν η Κρήτη περιήλθε στον έλεγχο των Μεγάλων Δυνά-

μεων, εγκαινιάστηκαν νέες γαλλικές ανασκαφές που έφεραν στο φως τη Λατώ.

Το 1920 πραγματοποιήθηκε η επιθυμία για μια μεγάλη κρητική ανασκαφή. Με την υποστήριξη του εφόρου αρχαιστήτων και διευθυντή του Μουσείου του Ηρακλείου, παραχωρήθηκε στη Σχολή μια μεγάλη ανασκαφή στη θέση Ζουροκέφαλο, όπου σε λίγο αποκαλύφθηκαν τα Μάλια.

* "Αθηναίους" αποκαλούν τα μέλη της Γαλλικής Αρχαιολογικής Σχολής.

4. Οι βυζαντινές σπουδές στη Γαλλική Αρχαιολογική Σχολή

Jean-Michel Spieser

Στην πρώτη φάση της ύπαρξής της η ΓΑΣ δεν έδειχνε ενδιαφέρον για τα βυζαντινά, καθώς ολόκληρη η Ευρώπη ήταν στραμμένη προς το δυτικό Μεσαίωνα. Ορισμένα από τα μέλη της, λόγω προσωπικών προτιμήσεων, ασχολήθηκαν με θέματα καθαρά βυζαντινά, που όμως δεν εντάσσονταν πάντα στον τομέα της Αρχαιολογίας. Ο A. Dumont ήταν εκείνος που συνέβαλε στη διεύρυνση του ορίζοντα της Σχολής, οι φιλοδοξίες του όμως δεν πραγματοποιήθηκαν στο σύνολό τους. Αφού έμειναν κάπως στο περιθώριο των ενδιαφερόντων της Σχολής, οι βυζαντινές σπουδές γνώρισαν μίαν αληθινή άνθιση με δημοσιεύσεις, υπό τη διεύθυνση του Th. Homolle.

Το ενδιαφέρον για τα βυζαντινά ανανεώθηκε μετά τον πόλεμο, αλλά απόηχε και πάλι το 1923, ενώ αργότερα ξεκίνησε η μόνη καθαρά βυζαντινή ανασκαφή, στους Φιλιππούς.

Από εκεί και πέρα, η ΓΑΣ στράφηκε προς το βορρά και επιδόθηκε, κριτέλους, σε αρχαιολογικές δραστηριότητες στην Κωνσταντινούπολη. Σύντομα όμως αυτές διακόπηκαν λόγω πολιτικών προβλημάτων, χωρίς να καταλήξουν σε ικανοποιητικές δημοσιεύσεις, ενώ, αντίθετα, οι ανασκαφές των Φιλιππων απέδωσαν πολύτιμες μελέτες. Το ενδιαφέρον που εκδηλώθηκε λοιπόν για τα βυζαντινά υπήρ-

ξε αρκετά ασταθές.

Από το 1966, έξι ακόμη βυζαντινολόγοι πέρασαν από τη Σχολή, χάρη στην προσωπική συμβολή του P. Lemerle, που υπήρξε από τα κύρια μέλη του τομέα. Σήμερα τα ενδιαφέροντα πλαταιίνουν και το Βυζάντιο παίρνει τη θέση που του αξίζει στη μελέτη της Ιστορίας και της Αρχαιολογίας.

5. Η Γαλλική Αρχαιολογική Σχολή στην Ήπειρο και την Αλβανία

Pierre Cabanes

Καθηγητής στο Πανίτιο

Paris X - Nanterre

Διπλής της Αρχαιολογικής και Επικρατικής Αποστολής της Γαλλίας στην Αλβανία

Το 1857 η Ακαδημία πρότεινε στους υποψηφίους της Σχολής της Αθήνας την παρουσίαση μιας γενικής περιγραφής της Ηπείρου, προκειμένου να εμπλουτίσουν τις υπάρχουσες γνώσεις για την περιοχή αυτή. Είναι λυπηρό που η Σχολή δεν προχώρησε τη μελέτη αυτή σε βάθος. Πάντως, ένα μέλος της εκείνης της εποχής ανέλαβε την εξερεύνηση, δίχως να ακολουθήσει δημοσίευση, και προφανώς είχε ήδη αναγνωρίσει το ιερό της Δωδώνης, αν και αυτό τού αμφισβητήθηκε για καιρό. Μία αποστολή προχώρησε στο σημερινό αλβανικό έδαφος, ενώ μία γενιά αργότερα (1890) ο Victor Bérard διέσχισε τις κεντρικές περιοχές της Αλβανίας.

Μετά τον Πρώτο Παγκόσμιο πόλεμο, επιδοτήθηκαν ανασκαφές από την Académie des Inscriptions et Belles-Lettres και τη Société Française, που έγιναν κυρίως στην Απολλωνία, έως το 1939, οπότε κατέληξαν σε δημοσίευση. Στο μεταξύ διάφορες αποστολές είχαν συσφίξει τις σχέσεις με την Αλβανία, που αποκαταστάθηκαν πλήρως το 1965. Μόλις από τη δεκαετία του '70 αποφασίστηκε η έκδοση του *Corpus των ελληνικών επιγραφών της Νότιας Ιλλυρίας και της Ηπείρου*.

Η γαλλο-αλβανική αποστολή έχει αναλάβει έρευνες στον τομέα των ρωμαϊκών επιγραφών και της Νομισματικής, καθώς και της Αρχαιολογίας, στο χώρο της Απολλωνίας, και έχει συνυπογράψει συμφωνία συνεργασίας.

Σήμερα δεν μπορούμε παρά, αφού εκφράσουμε τη λύπη μας για τις χαμένες ευκαιρίες, να ευχθούμε να δραστηριοποιηθεί η ΓΑΣ σ' αυτήν τη χώρα, δίνοντας νέα ώθηση στην αρχαιολογία της Ηπείρου.

6. Η Γαλλική Αρχαιολογική Σχολή και η Μικρά Ασία

Christian Leroy

Λόγοι πολιτικοί και δικαιοητικοί έκαναν ώστε η ΓΑΣ να μην μπορέσει να κρατήσει στη Μικρά Ασία μια σταθερή στάση. Για να εξετασθούν οι διάφοροι αυτοί λόγοι πρέπει να δούμε τα πράγματα από κάποια απόσταση.

Η ΓΑΣ ήταν εκείνη που, υπό την οθωμανική αυτοκρατορία ήδη, είχε ασχοληθεί με τη μελέτη των πολιτισμών που αναπτύχθη-

καν στη Μικρά Ασία. Τα προγράμματα όμως διακόπηκαν λόγω πολιτικών προβλημάτων.

Στο τελευταίο τρίτο του περασμένου αιώνα, κατά τη διάρκεια μιας στιγμιαίας ύφεσης των ανταγωνισμών, ιδρύθηκε το Institut de Correspondance Hellénique και το *Bulletin*, όπου πολλά μέλη της Σχολής δημοσίευσαν εργασίες τους για τη Μικρά Ασία, στις οποίες συνεργάστηκαν και πολλοί Έλληνες της Μ. Ασίας.

Παρόλα αυτά, η ΓΑΣ διατήρησε τις επαφές της με Τούρκους επιστήμονες, οι οποίοι συνέβαλλαν στη διεύρυνση των ενδιαφερόντων της Σχολής στα εδάφη την Ανατολίας, γεγονός το οποίο ακολούθησαν δημοσιεύσεις και διατριβές, που έδειχναν το ενδιαφέρον που έτρεφε η Σχολή για τη Μ. Ασία. Στο τέλος του αιώνα, η συνεργασία της Σχολής με το τουρκικό κράτος δεν ήταν δυνατή παρά μέσω προσωπικών σχέσεων.

Όταν ξέσπασε ο Πρώτος Παγκόσμιος πόλεμος, η Γαλλία βρέθηκε σε δύσκολη θέση και διέκοψε προσωρινά τις ανασκαφές.

Ο Demangeot εργάστηκε για να αναβιώσουν οι ανασκαφές της Σχολής, αλλά οι πολιτικές και διπλωματικές κρίσεις προκάλούσαν προβλήματα που μόνο

μερικές ατομικές πρωτοβουλίες εξεχόντων επιστημόνων παραμερίζαν κατά καιρούς. Στην πραγματικότητα, η Σχολή δεν κατόρθωσε να αλλάξει την τακτική της από την εποχή της Οθωμανικής αυτοκρατορίας, και δυστυχώς το ΓΑΙ* της Κωνσταντινούπολης δεν μπορεί να ασχοληθεί με μεγάλες ανασκαφές. Πρέπει επομένως να βρεθεί ένας τρόπος για πλατύτερη συνεργασία μεταξύ των Ιδρυμάτων Αθήνας και Κωνσταντινούπολης, και ορισμένες ενδείξεις που υπάρχουν μας επιτρέπουν κάποια αισιοδοξία.

* Institut Français d'Archéologie d'Istanbul (Γαλλικό Αρχαιολογικό Ινστιτούτο Κωνσταντινούπολης).

7. Η Γαλλική Σχολή Αθηνών στην Κύπρο

Βάσος Καραγεώργης

Οι ανασκαφές που πραγματοποιούνται στην Αμαθούνα από το 1974 οφείλονται σε ιδιαίτερες συνθήκες και στο διορατικό πνεύμα ενός από τους διευθυντές της Σχολής. Οι δραστηριότητες της ΓΑΣ



5. Αμαθούς, Αεροφωτογραφία του λημέρος.

στον χώρο αυτόν χρονολογούνται ήδη από το 1930, όταν στην έναρξη των ανασκαφών οδήγησε ο κίνδυνος της τουριστικής αξιοποίησης του χώρου. Παραμένουν ακόμα κάποια ερωτήματα σχετικά με την ταύτιση της πόλης, η οποία αναμφισβήτητα υπήρξε σημαντικό φοινικικό κέντρο κατά τις κυπρο-αρχαϊκές περιόδους I-II.

Όσο για την προκλασική περίοδο, η νεκρόπολη της Αμαθούνας είναι εκείνη που μας παρέχει πληροφορίες, και η τοπική Διεύθυνση Αρχαιοτήτων ζητήσε από την ΓΑΣ να μοιρασθεί την ευθύνη και το βάρος των δημοσιεύσεων συλλογής μονογραφιών. Μια πρόκληση για τη Σχολή είναι ακόμη η κατανόηση της ζωής της πόλης, ενώ παράλληλα οι πρωτοποριακές έρευνες στο αρχαίο λιμάνι της Αμαθούνας θα συμπληρώσουν με περισσότερες πληροφορίες τις γνώσεις μας για τα αρχαία λιμάνια της Μεσογείου.

8. Οι αρχιτέκτονες της Γαλλικής Αρχαιολογικής Σχολής

Marie-Christine Hellmann

CNRS/IRAA - Lyon

Περισσότεροι από 150 αρχιτέκτονες υπολογίζονται ότι πέρασαν από τη Σχολή, η οποία δεν θα είχε τη σημερινή της μορφή χωρίς την παρουσία τους. Η θέση τους, πάντως, στο Ίδρυμα διαφέρει, ανάλογα με τις περιόδους. Ας θυμηθούμε ότι αρχιτέκτονας ήταν ένας από τους ιδρυτές της Σχολής και ότι αρχικά, είχε καθιερωθεί μια παραγωγική συνεργασία μεταξύ αρχιτεκτόνων και αρχαιολόγων.

Όταν τα μέλη άρχισαν να ειδικεύονται, οι αρχιτέκτονες παραγκωνίστηκαν κάπως, και εκείνοι που είχαν λάβει το "Βραβείο της Ρώμης" ασχολήθηκαν περιθωριακά με το θέμα τους. Αργότερα η Σχολή, υπό τη διεύθυνση του Th. Homolle, στράφηκε προς τεχνικούς άλλους από τους υποτρόφους της Ρώμης, οι οποίοι έδειχναν απροθυμία για συνεργασία.

Υπό τη διεύθυνση του Halévy κατέφθασαν τρία κύματα Δανών αρχιτεκτόνων. Οι πρώτοι ασχολήθηκαν κυρίως με τη Δήλο, οι δεύτεροι, μετά τον πόλεμο, αφιερώθηκαν αποκλειστικά στους Δελφούς, ενώ οι τρίτοι συνέβαλαν, με τα σχέδιά τους, στη δημοσίευση μεγάλου Ατλαντά των Δελφών (1975).

Με λίγα λόγια, από το 1910 ως το 1970, ένα κομμοπολιτικό μίγμα εργάστηκε για τη Σχολή. Από τις δεκαετίες του '70 και του '80 παρατηρείται μια στροφή. Τα διάφορα προβλήματα μειώνονται κάπως. Από το 1971 εφαρμόζεται το σύστημα των αρχιτεκτόνων-συνεργατών, οι οποίοι ακολουθήσανε κατόπιν το σύστημα του μόνιμου αρχιτέκτονα, που αφιερώνει μέρος του χρόνου του σε επιτόπιες εργασίες ειδικευόμενος σ' έναν συγκεκριμένο χώρο.

Σήμερα είναι δυνατόν να εκπαιδεύονται νέοι αρχιτέκτονες, οι οποίοι είναι πολύ πιθανόν να ενδιαφερθούν να παραμείνουν σε αρχαιολογικές αποστολές.

9. Η Ελλάδα, η Σχολή και οι Γεωγράφοι

Olivier Deslonde

Αν και η Σχολή άνοιξε τις πύλες της στις επιστήμες που ασχολούνται με τη νεότερη Ελλάδα μόνο το 1990, η Γεωγραφία είχε αρχίσει να υπηρετεί την Αρχαιολογία από πολύ νωρίς.

Η Γεωγραφία πολύ γρήγορα εξελίχθηκε σε Εθνολογία και συνέβαλε στη διαμόρφωση της ταυτότητας ενός ελληνικού κράτους θεμελιωμένου πάνω στην αρχαιότητα. Στη συνέχεια, παραστάθηκε στο έθνος, όταν τέθηκε το Ανατολικό ζήτημα, σχεδιάζοντας χάρτες και πραγματοποιώντας εθνογραφικές μελέτες. Η "Expédition Scientifique de Morée" παραμένει, ως τις μέρες μας, πολύτιμη πηγή πληροφοριών.

Αξίζει να τεθεί το ερώτημα, αν οι "Αθηναίοι", που καλλιέργησαν την παράδοση του ταξιδιού, δεν θα μπορούσαν να συμπεριληφθούν μεταξύ των γεωγράφων, μια και συνέβαλαν στην ανασύσταση του αρχαίου γεωγραφικού χώρου. Όμως, η λογοτεχνική παράδοση του ταξιδιού χάνεται μετά το 1873, γιατί η Σχολή ειδικεύεται αποκλειστικά στην Αρχαιολογία και την Επιγραφική, έως το 1960, οπότε βλέπουν το φως πληθώρα γεωγραφικών μελετών της Ελλάδας, και το 1994 οργανώνεται στενή συνεργασία μεταξύ Γάλλων και Ελλήνων ειδικών με σκοπό να καταλήξουν στην πραγματοποίηση ενός Ατλαντά, που θα δει το φως το 1998, υπό την κοινή αιγίδα του ΕΚΚΕ και της Σχολής. Η Γεωγραφία επομένως έχει ριζώσει καλά στη Σχολή και οι ειδικοί μπορούν να συναντώνται εκεί, να ανταλλάσσουν απόψεις και να συνεργάζονται.

10. Φωτογραφία και Αρχαιολογία: αντίστροφοι δρόμοι

Philippe Collet

Η φωτογραφία —ακριβής αποτύπωση της πραγματικότητας—, όπως και η Αρχαιολογία—βαθιά κατανόηση της αρχαίας σκέψης—, γεννήθηκε τον 19ο αιώνα. Έναν αιώνα αργότερα προβληματίσαστε για το μέλλον αυτών των κλάδων, που, στο διάστημα αυτό, έχουν περάσει από διάφορες φάσεις.

Γρήγορα η φωτογραφία γοήτευσε τους αρχαιολόγους χάρη στην ακρίβειά της, συνέβαλε στην περιγραφή του σχεδίου, στις δημοσιεύσεις τις σχετικές με τη γλυπτική, και αντικατέστησε και την προσωπική επαφή.

Παραδόξως όμως δεν χρησιμοποιήθηκε σχεδόν καθόλου την εποχή των μεγάλων ανασκαφών, ενώ στη δεκαετία του '50 υπήρξε στενή σύμβαση και συνεργάτης των αρχαιολόγων. Σταδιακά η καλλιτεχνική φωτογραφία διαχωρίστηκε από την επιστημονική.

Δεδομένου ότι οι πρώτες φωτογραφίες τραβήχτηκαν από αρχαιολόγους, είναι φυσικό να συνταγμε τον αυτοδίδακτο E. Séraph ως τον πρώτο φωτογράφο της Σχολής. Κατόπιν, της επιστημονική αυτή θέση στελεχώνουν διπλωματούχοι της



σχολής "Louis Lumière", ενώ, υπό τη διεύθυνση του O. Picard, δημιουργήθηκε και δεύτερη θέση. Στη δεκαετία του '80, η φωτογραφία στη Σχολή εκσυγχρονίστηκε, χάρη στα κονδύλια που δόθηκαν, και, εκτός από περιγραφική, βοήθησε στην αποκάλυψη του μη ορατού.

Σήμερα παρακολουθούμε μια νέα στροφή της φωτογραφίας, την επονομαζόμενη "ψηφιακή" φωτογραφία, που σίγουρα θα την κάνει να χάσει την οντότητά της ως μάρτυρα.

Ο κύκλος έχει κλείσει, η φωτογραφία απομακρύνεται ολοένα και περισσότερο από το αντικείμενο, για να φθάσει στην ιδέα, ακολουθώντας αντίστροφο δρόμο από εκείνον που έχει πάρει η Αρχαιολογία.

11. Η Βιβλιοθήκη

Guy Cobolet

Η βιβλιοθήκη της Γαλλικής Αρχαιολογικής Σχολής καλύπτει σήμερα όλους τους τομείς της Ιστορίας και της Αρχαιολογίας, από την Προϊστορία έως και την πώση της Κωνσταντινούπολης.

Η εξέλιξη της δεν επιτελέστηκε δίχως δυσκολίες, ώστε να λειτουργεί σήμερα στο ρυθμό της πληροφορικής, ακολουθώντας τη γραμμή της Σχολής.

Όταν ιδρύθηκε η ΓΑΣ, οι ερευνητές χρησιμοποιούσαν τη βιβλιοθήκη του Πανεπιστημίου Αθηνών. Τα πρώτα βιβλία της Σχολής προέρχονταν από πολύ διαφορετικές πηγές και ήταν ανομοιογενή. Το 1877 η βιβλιοθήκη απέκτησε έναν προϋπολογισμό. Οι δομές λειτουργίας της τότε δεν διέφεραν και τόσο από τις σημερινές.

Η πρωτοβουλία των διευθυντών των Ξένων Σχολών, το 1896, για συντονισμένη απόκτηση βιβλίων δεν τελεοφόρησε. Η βιβλιοθήκη εμπλουτίστηκε σταδιακά, αλλά η ταξινόμηση παρέμεινε το αδύνατο σημείο της. Το 1961, επειδή ο χώρος δεν επαρκούσε, η βιβλιοθήκη επεκτάθηκε. Έτσι, στη δεκαετία του '80 άρχισε να δέχεται εξωτερικούς αναγνώστες. Το προσωπικό της απέκτησε επαγγελματική κατάρτιση και οι συλλογές αναταξινομήθηκαν. Το κενό που είχε δημιουργήσει η επιτακτική ανάγκη ενός καταλόγου καλυφθηκε με την εισαγωγή της πληροφορικής, το 1992.

Απομένει στη βιβλιοθήκη, και γενικότερα στη Σχολή, να εναρμονιστούν στο εθνικό και διεθνές κύκλωμα πληροφορικής με τη διάθεση των εργασιών τους.



7. Μέλη του ελληνικού προσωπικού της Σχολής πλαισιώνουν τον Eug. Gandar (1850).

12. Το ελληνικό προσωπικό της Γαλλικής Αρχαιολογικής Σχολής

Άννα Φιλίππα-Touchais

Το προσωπικό της ΓΑΣ αριθμεί σήμερα 39 άτομα, σε όλες τις βαθμίδες της ιεραρχίας. Εδώ έχουμε την ευκαιρία να εξετάσουμε την προοδευτική εξέλιξη των ντόπιων υπαλλήλων και να δούμε τις προσωπικότητες στην ανθρώπινη τους διάσταση. Μπορούμε έτσι να διακρίνουμε, χονδρικά, πέντε γενιές.

Κατά την πρώτη περίοδο ο αριθμός των ντόπιων υπαλλήλων είναι πολύ περιορισμένος. Είναι όλοι τους μέλη του υπηρετικού προσωπικού, ανάμεσα τους και μερικές γραφικές προσωπικότητες. Η δεύτερη γενιά, την εποχή των μεγάλων αναταραχών, περιλαμβάνει πάντα το υπηρετικό προσωπικό, όμως οι σχέσεις έχουν βελτιωθεί, καθώς η Σχολή ημιδοτεί τους υπαλλήλους της και επιμίσθεται ορισμένες κοινωνικές παροχές.

Στην τρίτη γενιά παρατηρείται αύξηση του υπηρετικού προσωπικού και μεγάλη συμμετοχή Τηνιακών.

Στην τέταρτη όμως γενιά και στην αρχή της πέμπτης, θα εμφανιστούν πρόσωπα που θα σημαδέψουν τη Σχολή και θα τιμηθούν με ακαδημαϊκές διακρίσεις. Η προέλευση των υπαλλήλων διαφοροποιείται σταδιακά και, υπό την διεύθυνση του G. Dauk, τρεις γυναίκες αρχαιολόγοι προσλαμβάνονται για να αναδιοργανώσουν τη βιβλιοθήκη και τα αρχεία. Από τη στιγμή αυτή αρχίζει η περίοδος των αλλαγών, καθώς επιβάλλεται η ανάγκη διύρυνσης και η δημιουργία νέων θέσεων εργασίας. Ο αριθμός των Ελλήνων διπλωματούχων που απασχολεί η Σχολή αυξάνεται. Πράγματι, με την εφαρμογή της πληροφορικής και τη συγχώνευση της Φωτοθήκης και της Σχεδιοθήκης, η υπηρεσία διευθύνεται από Έλληνες πτυχιούχους. Το ίδιο ισχύει και στην υπηρεσία των σχεδιαστών. Όσο για τη φωτογραφία, η πρώτη θέση είχε επανδρωθεί από Έλληνα, ενώ τη θέση του βοηθού έχει Ελληνίδα διπλωματούχος φωτογράφος. Ορισμένες από τις θέσεις που δημιουργήθηκαν πρόσφατα, λόγω νέων αναγκών, έχουν επίσης πληρωθεί από Έλληνες.

Τέλος, το 1995, η νέα θέση του καινούργιου τομέα Σπουδών της Νεοελληνικής Κοινωνίας είναι η πιο σημαντική που ανατέθηκε ποτέ σε Έλληνα και δείχνει την εξέλιξη του Ιδρύματος, που είναι επίσης εμφανής στο κοινωνικό επίπεδο με το καταστατικό του 1988.

Οι συνθήκες αυτές επιτρέπουν άνοιγμα και αποτελούν μια δημιουργική ευκαιρία για διμερείς ανταλλαγές και ανθρώπινες σχέσεις.

13. Τα μέλη της Γαλλικής Αρχαιολογικής Σχολής και ο νεοελληνικός τομέας

Εμμανουέλλα Καραγιάννη

Είναι γεγονός πως η έρευνα στον νεοελληνικό τομέα δεν υπήρξε η ουσία του ερευνητικού αντικειμένου στο διάστημα των 150 ετών ζωής της Σχολής. Μπορούμε όμως να διακρίνουμε τρεις διαφορετικές περιόδους στην εκδήλωση αυτού του ενδιαφέροντος:

Κατά την ιδρυση της, τα μέλη της Σχολής δείχνουν μεγάλο ενδιαφέρον για τη νεοελληνική γλώσσα και τον νεοελληνικό πολιτισμό. Όσο όμως προχωρούμε στον αιώνα μας, τόσο διαπιστώνουμε πως το ενδιαφέρον αυτό μειώνεται, αν και μερικές εργασίες επάνω σ' αυτό το θέμα βλέπουν το φως.

Το ενδιαφέρον ανανεώνεται πραγματικά από το 1990, με τη δημιουργία νέας έδρας μέλους της Σχολής για τις νεοελληνικές Σπουδές.

Στα τέλη του 19ου αι., όταν η Σχολή ειδικεύεται στην Αρχαιολογία, το ενδιαφέρον εξαφανίζεται έως το 1985, οπότε με το νέο καταστατικό της έρχονται οι νεοελληνικές σπουδές στο πεδίο έρευνας της Σχολής.

Για τη δημοσίευση αυτή ευχαριστούμε πολύ τον Διευθυντή κύριο Roland Elieppe και τους συνεργάτες της Γαλλικής Αρχαιολογικής Σχολής, που μας επέτρεψαν να χρησιμοποιήσουμε κείμενα του BCH.