

## ΤΑ ΓΕΩΡΓΙΚΑ ΕΡΓΑΛΕΙΑ (2)

Η μόνιμη εγκατάσταση είχε ως αποτέλεσμα, ως προς την κατασκευή εργαλείων, έναν σημαντικό καταμερισμό εργασίας: Εξωρίζουν σιγά σιγά οι τεχνίτες, οι κατασκευαστές εργαλείων, με τα οποία ο άνθρωπος προστάθηκε να αντιδράσει στον περιβάλλον του και να πετύχει καλύτερη διαβίωση.

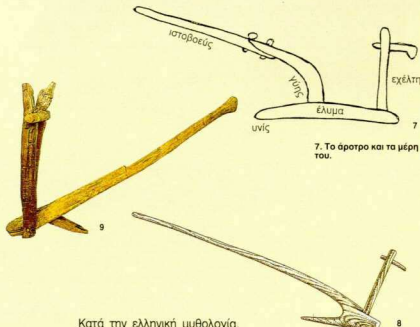
Τα πρωτόγονα αυτά εργαλεία, που καθόλου ή ελάχιστα διαφέρουν από εκείνα που χρησιμοποιήσε ο άνθρωπος πριν από τη μόνιμη εγκατάστασή του, αντικαταστάθηκαν σταδιακά με άλλα, καθαρώς γεωργικά. Η αποκτημένη εξάλλου γνώση από τη συνεχή καλλιέργεια, σε συνδυασμό με τις συνεχείς παρατηρήσεις για τον καιρό, τις ανάγκες των φυτών και την προσπάθεια για βελτίωση της ποσότητας και της ποιότητας των παραγομένων καρπών, οδήγησαν στη συστηματική γεωργία και στον καταμερισμό, κατά εποχές, των γεωργικών εργασιών. Από το σημείο αυτό ελάχιστη εξέλιξη γνώρισαν τα γεωργικά εργαλεία και επισιευάδεις μετατροπές, ως τη νεότερη εποχή, και συγκεκριμένα ως τη Βιομηχανική επανάσταση (α' μισό του 18ου αι.), οπότε αρχίζει η εκμηχάνιση της γεωργικής παραγωγής και η παραδοσιακή καλλιέργεια τείνει να μειωθεί.

### Βγένα Βαρθολομαίου Αρχαιολόγος

Θα αναφερθούν εδώ τα σπουδαιότερα από τα γεωργικά εργαλεία που χρησιμοποιήθηκαν στον ελλαδικό χώρο (ηπειρωτική Ελλάδα και νησιά) κατά την αρχαιότητα, τα οποία παρουσιάζουν εκπληκτικές ομοιότητες με τα αντίστοιχα στην Εγγύη Ανατολή, την Αίγυπτο, και γενικά με αυτά που χρησιμοποιήθηκαν στον ανατολικό μεσογειακό χώρο.

#### 1. Το άροτρο (εικ. 7, 8, 9)

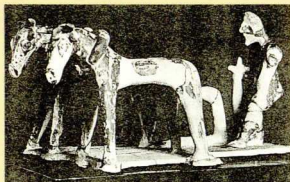
Βασική πηγή πληροφόρησης για το σχήμα και τα υλικά κατασκευής τους είναι το έργο του Ησιόδου "Έργα και Ημέραι" (427 κ. εξ.). Νομίσματα, αντικείμενα μικροτεχνίας, πήλινα και χάλκινα ειδώλια και η αγγειογραφία (κυρίως αττική μελανόμορφη) αποτελούν σημαντικές επίσης πηγές για τις γνώσεις μας σχετικά με το άροτρο (εικ. 10, 11). Ο Όμηρος το γνώνει καλά, το χαρακτηρίζει ποικιλοτρόπως<sup>1</sup>, αλλά δεν το περιγράφει. Ενώ τις ποικίλες χρήσεις του μαθαίνουμε και από τον Οικονομικό του Ξενοφώντος, από τον Θεόφραστο κ.ά. Ο Έβανς, στον πίνακα με τα 135 μινωικά ιερογλυφικά στοιχεία που αποτύπωσε, βρήκε και εικονιστικό στοιχείο για το άροτρο (εικ. 12).



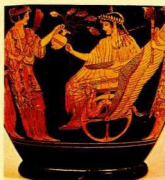
7. Το άροτρο και τα μέρη του.

Κατά την ελληνική μυθολογία, ο Τριπτόλεμος ήταν ο εφευρέτης, με εντολή της Δήμητρας, του πρώτου άροτρου, και αυτός που πρώτος διδάχθηκε από τη θεά τη γεωργική τέχνη (εικ. 13). Το πρώτο άροτρο που ποτέ κατασκευάστηκε ήταν αιχμηρή ράβδος, στο ένα άκρο της οποίας προσδενόταν κομμάτι από πυριτόλιθο. Σταδιακά το στοιχειώδες αυτό εργαλείο εξελίχθηκε στον τύπο του άροτρου που ονομάζεται "ησιόδειο", γιατί την περιγραφή του παρέχει το κείμενο του Ησιό-

8-9. Δύο διαφορετικοί τύποι από αλβέρια. Το πρώτο από τη Δανία (1800-1600 π.Χ.) είναι το μόνο που έχει σωθεί ως τις μέρες μας, αν και το αλβέρι χρησιμοποιήθηκε στην Ευρώπη ήδη γύρω στο 4.000 π.Χ. Ελύμα, ιστοβοεὺς και ῥυψ είναι κατασκευασμένα από ένα μονοκόμματο ξύλο. Το δεύτερο είναι από την Αίγυπτο (1600-1400 π.Χ.). Αποτελείται από τρία βασικά κομμάτια ξύλου ανυπομολογημένα, και χρησιμοποιήθηκε στις μαλακές και ευφορές προσχώσεις του Νείλου.



10-11. Δύο απεικονίσεις αρότρων, η μία από τη Βαυμία (πύλη), η άλλη από μελανομορφο αττικό αγγείο.

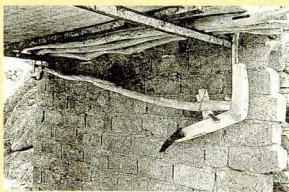


13

12. Μινωικό αλέτρι, από τα ιερογλυφικά που αποτύπωσε ο Έβανς (J.E.E., τ. Α', 139).

13. Ο ελεusineϊκός ήρωας Τριπτόλεμος ετοιμάζεται να ταξιδέψει για να δώσει στον κόσμο την καλλιέργεια των δημητριακών.

14. Σύγχρονο άροτρο από τη Μίκονο, στο οποίο ξεχωρίζουν όλα τα στοιχεία του εργαλείου.



14

δου. Επειδή τα άροτρα στην αρχαιότητα κατασκευάζονταν, είτε ολόκληρα είτε εν μέρει, από ξύλο, τα σχετικά αρχαιολογικά ευρήματα είναι ιδιαίτερα πενήγρια.

Από τα μεταλλικά μέρη του αρότρου η αρχαιολογική σκαπάνη έφερε στο φως κυρίως αριεχάλκινα υνιά, γιατί ο ορειχάλκος είναι ανθεκτικότερος από τον σίδηρο.

Πέντε ήταν τα βασικά μέρη του ησιόδειου αρότρου:

α) **Η έχέτη**, το χειράλετρο ή χερήτρα. Είναι το τμήμα του αρότρου που κρατά ο καλλιεργητής (**ὁ αρότηρ**). Κατασκευάζονταν από ξύλο δρύος, που είναι ιδιαίτερα ανθεκτικό, και συνήθως είχε σχήμα αμβλείας γωνίας.

β) **Τὸ ἔλυμα**, το αλετροπόδι, βαρὺ κομμάτι ξύλου, δρύινο

συνήθως, το ένα ἄκρο του οποίου ἦταν αιχμηρὸ, ὥστε να δέχεται το υνί.

γ) **Ἡ ὕνις** (ἡ ὕνις), το υνί, με το οποίο ακριβῶς ανασκαπτόταν ἡ γῆ. Κατασκευάζονταν ἀπὸ σίδηρο ἢ ορειχάλκο.

δ) **Ὁ γῆς**, το σταβάρη ἢ κλειδί. Κυρτὸ ξύλο πρίνου, που προσαρμολόγουν σταθερὰ στο μέσο του ἐλύματος.

Ὁ Ησιόδος συμβουλεύει τον ἀδελφὸ του να φέρει στο σπίτι "πόλλ' ἐπικαμπύλα κάλα (=ξύλα): φέρειν δὲ γῆν, ὄτ' ἂν εὐρῆς.... πρίνου". Το σταβάρη αὐτὸ "ἐν ἐλύματι πῆξας,... προσαρμολογεῖται ἱστοβοῆι".

ε) **Ὁ ἱστοβοῦς**, το τιμόνι ἢ μάτισμα, τεμάχιο ξύλου ἀπὸ φτελιά, που στηρίζονταν στον γῆι και ἦταν ἡ προέκτασή του. Ὁ ἱστοβοῦς ἔφερε τον ζυγόν, στον οποίο προσδενόταν ἓνα ἢ περισσότερα ζῶα του οργώματος.

Ὁ Ησιόδος διακρίνει δύο εἶδη αρότρων: τὸ αὐτόγουν, ελαφρὸ ἄροτρο, του οποίου ο γῆς, τὸ ἔλυμα και ο ἱστοβοῦς ἦταν ἀπὸ μονοκόμματο ξύλο, και τὸ **πηκτόν ἄροτρον**, του οποίου τα τρία προαναφερθέντα μέρη ἦσαν τρία ξεχωριστὰ κομμάτια ξύλου.

Τὸ ἄροτρο ἔφερεν στην ἀρχὴ ο ἴδιος ο καλλιεργητής, και ἀργότερα ζευγάρη, συνήθως, ἀπὸ βοδία ἡλικίας 9 χρονῶν (**βόε δ' ἐνναετήρω**), κατὰ τον Ησιόδο (εἰκ. 9). Ο καλλιεργητής στεκόταν πίσω ἀπὸ τὸ ἄροτρο κρατώντας μακρὸν ραβδί, τον **βαυπλήγα** (**ὁ βουπιλήξ**), τὸ βούκεντρο. Πίσω του βάζει ο **σπορέας**, που σκορπούσε τους σπόρους ἀπὸ καλάθι που κρατοῦσε, τὸ λεγόμενο **κάναστρον** ἢ **φορμός**.

Γίνονταν τρεῖς ἀροσεις τῆς χρονιά: ἡ πρώτη τῆν ἀνοιξή, με τῆν ἀνατολή των Πλειάδων, ἡ δεύτερη τὸ καλοκαίρι και ἡ τρίτη τὸ φθινόπωρο, με τῆ δύση των πλειάδων, δηλαδὴ ἀρχὴς Νοεμβρίου<sup>6</sup>, στους ἀγρούς ὁποῦ θα φυτεύονταν σπῆρα (**ὄλουρα** και **ζεῖαι**).

#### Σημειώσεις

1. Ησιόδος, Ἔργα καὶ Ἡμέρες, 427 κ.εξ.
2. Πηκτόν ἄροτρον. Jλ. Κ 353.
3. Ἐλληνικὴ Μυθολογία, τόμ. 2, "Ὁ Θεός", Ἐκδοτικὴ Ἀθηνῶν, Ἀθήνα 1986, σ. 138: "Τριπτόλεμος, αὐτὸς που ὀργάνει το χωράφι του τρεῖς φορές: πολέω=ὀργάνω". Ἀρχικά τὸ ὄνομα θα σημάει τον ἀντρέμωμο που πολέμωε τρεῖς φορές.
4. Ησιόδος, Ἔργα καὶ Ἡμέρες, 430-31.
5. Βοῦς αρότρον, ὁ π. 405.
6. Ησιόδος, ὁ π. 383 κ.εξ.