

# Η ΣΥΜΒΟΛΗ ΤΗΣ ΑΝΑΣΚΑΦΗΣ ΤΩΝ ΑΡΧΑΝΩΝ ΣΤΗΝ ΑΙΓΑΙΑΚΗ ΑΡΧΑΙΟΛΟΓΙΑ

Οι ανασκαφές στη θέση των Αρχανών και του νεκροταφείου τους στο Φουρνί, από τους Γιάννη και Έφη Σακελλαράκη, άρχισαν το 1964<sup>1</sup>. Τα πρόσφατα εγκαίνια ενός μουσείου στις Αρχάνες και η δημοσίευση ενός θαυμάσιου αρχαιολογικού οδηγού υπόσχονται να κάνουν τη θέση αυτή γνωστή σ' ένα ευρύτερο κοινό<sup>2</sup>. Ωστόσο, για τους αρχαιολόγους, οι Αρχάνες είναι γνωστές εδώ και πολύ καιρό ως μια από τις πλέον σημαντικές μινωικές θέσεις της Κρήτης. Οι ανασκαφές στις Αρχάνες, στο νεκροταφείο που βρίσκεται στο Φουρνί και στα Ανεμόσπηλια συνέβαλαν αποφασιστικά στη γνώση του μινωικού πολιτισμού και ειδικότερα στον τομέα της γνώσης γραφής και ανάγνωσης, της εξέλιξης της μινωικής κοινωνίας, της θρησκείας και του εμπορίου.

## L. Vance Watrous

Αρχαιολόγος  
Department of Art History, State University of New York

### Γνώση γραφής και ανάγνωσης (Literacy)

Το νεκροταφείο στο Φουρνί πρόσφερε την αρχαιότερη ίσως μαρτυρία όσον αφορά στη γνώση γραφής και ανάγνωσης του Αιγαιακού χώρου. Αυτό αποτελεί μια σημαντική συμβολή, δεδομένου ότι η χρονολόγηση της πρώτης εμφάνισης της ιερογλυφικής γραφής στην Κρήτη είναι αμφιλεγόμενη. Η μαρτυρία των Αρχανών συνίσταται σε τέσσερις σφραγίδες με χαραγμένα ιερογλυφικά σύμβολα από το Ταφικό Κτήριο 6<sup>3</sup>. Πρόσφατα αποδείχτηκε ότι αυτά τα σύμβολα είναι τοποθετηθεί στις σφραγίδες σε μια λογική ακολουθία, γεγονός που υποδηλώνει ότι χαραχτήκαν για να διαβαστούν με την αποτύπωση τους στον πηλό<sup>4</sup>. Οι σφραγίδες αυτές δεν μπορούν να χρονολογηθούν με ακρίβεια, αλλά η κεραμική που σχετίζεται με το Κτήριο 6 μπορεί να χρονολογηθεί στη ΜΜ Ια - ΙΙ. Έτσι, είναι πιθανόν ορισμένες από τις σφραγίδες με τα ιερογλυφικά από τις Αρχάνες να ανήκουν στην ΜΜ Ια και να προηγούνται χρονολογικά της κατασκευής των πρώτων ανακτόρων στην Κρήτη.

### Η εξέλιξη της μινωικής κοινωνίας

Το νεκροταφείο στο Φουρνί περι-

λαμβάνει δύο σημαντικές ενδείξεις της μετάβασης από τον Πρωίμο Μινωικό πολιτισμό σε μια ανακτορική κοινωνία. Η πρώτη είναι ότι το μέγεθος του νεκροταφείου υφίσταται μια αιφνίδια αύξηση κατά την ΜΜ Ια. Οι Θολωτοί Τάφοι Β και Γ και τα Ταφικά Κτήρια 3, 5, 6, 7, 13, 16, 18, 19 και 29 κατασκευάστηκαν προφανώς στο διάστημα αυτής της περιόδου. Το νεκροταφείο στο Φουρνί είναι το πρώτο νεκροταφείο στην Κρήτη που επιβεβαιώνει την ΜΜ Ια πληθυσμιακή έκρηξη η οποία είναι γνωστή από μινωικούς οικισμούς. Η δεύτερη ένδειξη είναι ότι κατά την ΜΜ Ια παρουσιάζεται για πρώτη φορά στο Φουρνί μινωική ταφική αρχιτεκτονική. Μέχρι τότε, ο τάφος του Χρυσόλακκου στα Μάλια αποτελούσε το μοναδικό δείγμα μεγάλου ΜΜ Ια ταφικού κτηρίου στην Κρήτη. Ο Θολωτός Τάφος Β είναι μεγάλο ορθογώνιο, διώροφο συγκρότημα με πολλά δωμάτια<sup>5</sup>. Το Ταφικό Κτήριο 6 πιθανόν να ήταν ακόμη πιο σημαντικό. Χτισμένο στο ψηλότερο σημείο του νεκροταφείου, το κτήριο αυτό υπήρξε αρχικά ένας μεμονωμένος τάφος σε ένα άνδριο ύψους τριών μέτρων, που δέσποζε στις γύρω κατασκευές και διέθετε έναν πλακόστρωτο χώρο μπροστά στην είσοδό του. Ο ταφός στο Ταφικό Κτήριο 6 περιείχαν πλούσια κτερίσματα, μεταξύ των οποίων κοσμήματα,

έναν εισηγμένο αιγυπτιακό σκαρβαίο και τέσσερις απάνες σφραγίδες με ιερογλυφική γραφή. Η ανασκαφή κάτω και ανατολικά από το άνδριο του Ταφικού Κτηρίου 6 αποκάλυψε πολλά κύπελλα, κέρνους και ειδώλια, που προφανώς προέρχονταν από κάποιο είδος τελειτής που είχε πραγματοποιηθεί στον πλακόστρωτο χώρο<sup>6</sup>. Η θέση και τα ευρήματα του Ταφικού Κτηρίου 6 δείχνουν ότι φιλοξενούσε τις σορούς αξιωματούχων που γνώριζαν γραφή και ανάγνωση και που είχαν τιμηθεί ιδιαίτερα με μεταθανάτες θρησκευτικές τελετές. Αν ερμηνευτείτα σωστά, το Ταφικό Κτήριο 6 αποτελεί την πρώτη προανακτορική κατασκευή στην Κρήτη που προσφέρει στοιχεία αναπτυσσόμενης κοινωνικής διαστρωμάτωσης. Η ανακάλυψη ενός κέντρου όπως οι Αρχάνες, με ανακτορική αρχιτεκτονική (συμπεριλαμβανομένου και ενός θρόνου), δέκα μόλις χιλιόμετρα από την Κνωσό, αναγκάζει τους αρχαιολόγους να επανεξετάσουν τις υποθέσεις τους σχετικά με την πολιτική οργάνωση της μινωικής Κρήτης. Κάμια θέση σαν αυτή δεν είναι γνωστή στα μινωικά βασίλεια της ηπειρωτικής Ελλάδας. Προκειμένου να ερμηνευθεί αυτή την περίεργη γενίτσια μεγάλων κέντρων, ο Arthur Evans περιέγραψε τις Αρχάνες ως το θερινό ανάκτορο των βασιλέων της Κνωσού, πα-



Ελεφαντίνη σφραγίδα με ιερογλυφικά από το Ταφικό Κτήριο 6 στο Φουρνί.



Μικροσκοπικό λίθινο πεπίπτο σε σχήμα ανθρώπινης μορφής από τον Θαλωτό Τάφο Γ στο Φουρνί.

ραλληλιζόντας το με τα πολυάριθμα βασιλικά ανάκτορα της Βρετανίας. Ωστόσο, φαίνεται περισσότερο πιθανό ότι ο τοπικός άρχων των Αργαίων συγγένευε με τη δυναστεία της Κνωσού και διατηρούσε ένα ημι-αυτόνομο καθεστώς, όπως ίσως εκείνο πολλών κρατών της Συρίας κατά την Ύστερη Χαλκοκρατία. Χωρίς τον εντοπισμό γραπτών κειμένων, ίσως να μη γίνει ποτέ γνωστή η ακριβής πολιτική σχέση αυτών των δύο μινωικών κέντρων.

## Θρησκεία. Μινωικά έθιμα ταφής

Το Φουρνί είναι το μοναδικό νεκροταφείο στην Κρήτη στο οποίο υπάρχει μια χρονολογική συνέχεια αδιατάρακτων αποθέσεων, που απεικονίζουν την εξέλιξη των μινωικών ταφικών εθίμων από την ΠΜ II ως την ΥΜ III. Η ΠΜ II απόθεση (Θαλωτός Τάφος Ε, κατώτερο στρώμα) αποτελείται από πολλά αντικείμενα από οστά, οψιανό και στεατίτη, καθώς και από μικρότερες ποσότητες αντικειμένων από πηλό, χρυσό, χαλκό και εγχύθρια πέτρα. Οι εισαγωγές περιορίζονται προφανώς σε υλικό από τα νησιά του Αιγαίου. Τα προσωπικά αντικείμενα και οι προσφορές (δύο λίθινα αγγεία και θυσιές ζώων) είναι σχετικά λι-

γα και απέρριπτα.

Στο άνω ΜΜ Ια επίπεδο του Θαλωτού Τάφου Ε υπάρχει μεγαλύτερη συχνότητα εμφάνισης σφραγίδων· επίσης, υπάρχει μεγαλύτερη ποικιλία πηλίνων αγγείων. Ακόμα, εμφανίζονται χάλκινα και αντικείμενα από όστρεο, ενώ τα κοσμήματα είναι κατασκευασμένα από ποικίλα υλικά (σάρδιος, αμέθυστος, αλάβαστρο, ορεία κρύσταλλος, φαγεντιανή και άργυρος εμφανίζονται για πρώτη φορά στο ΜΜ Ια επίπεδο). Η χρήση οστών, οψιανού, πυρίτη και στεατίτη μειώνεται, αναφορικά με την ΠΜ II<sup>9</sup>.

Το κατώτερο ΠΜ III επίπεδο του Θαλωτού Τάφου Γ παρουσιάζει πολλές ομοιότητες με το άνω στρώμα της Θάλου Ε, αλλά είναι πλουσιότερο. Η απόθεση περιέχει πολλά αντικείμενα από ελεφαντόδοντο/οστά, οψιανό, μάρμαρο, χρυσό και χαλκό. Αλλά υπάρχει μεγαλύτερη ποικιλία στο υλικό και στο σχήμα των κοσμημάτων<sup>10</sup>. Το Ταφικό Κτήριο 7, που έχει επίσης κατασκευαστεί κατά την ΜΜ Ια, απέδωσε μια ποικιλία νέων σχημάτων σφραγίδων και ένα αιγυπτιακό σκαραβαίο από φαγεντιανή. Από το Ταφικό Κτήριο 13 προήλθε ένα ειδώλιο με ανθρώπινη μορφή και ένα χρυσό πτηνόμορφο έλασμα. Τα πηλίνα και τα λίθινα αγγεία καταλαμβάνουν μικρό ποσοστό στις αποθέσεις τόσο της ΠΜ II όσο και της

ΜΜ Ια. Οι πρώτες σφραγίδες με δύο σφραγιστικές επιφάνειες, ένα πηλίνο ειδώλιο, τα κωδωνόσχημα ειδώλια («sheep bells») και οι μικρογραφίες αγγείων εμφανίζονται στην ΜΜ Ια. Οι ταφές σε λάρνακες, πύθους ή άλλα αγγεία συχνά συνοδεύονται από οστά ζώων, όστρεα και βότσαλα. Στοιχεία μεγαλύτερου πλούτου διακρίνονται καθαρά στον αριθμό των προσωπικών σφραγίδων, των ξένων προϊόντων και ειδικότερα στην ποικιλία εισηγμένου υλικού που χρησιμοποιείται στην κατασκευή κοσμημάτων.

Η χρήση του νεκροταφείου στο Φουρνί συνεχίστηκε και κατά την ΜΜ Ιβ - II. Τρία δωμάτια (Ταφικό Κτήριο 9), που οικοδομήθηκαν πάνω από το Ταφικό Κτήριο 13, απέδωσαν ταφές σε λάρνακες και πύθους, ένα πηλίνο είστρο, ειδώλια ταύρων, ένα ρυτό, καθώς και ΜΜ Ιβ αγγεία. Τα Ταφικά Κτήρια 5, 8 και 18, που είχαν κτιστεί πάνω σε πρωιμότερες κατασκευές, περιείχαν ταφές της ΜΜ Ιβ - II<sup>11</sup>. Τα Ταφικά Κτήρια 5, 6, 8, 9, 13, 16, 18 και 19 περιείχαν σημαντικές πρωτοανακτορικές αποθέσεις. Σ' αυτά τα πρωτοανακτορικά επίπεδα συνεχίστηκε ο εντοπισμός υλικού χαρακτηριστικού των ΜΜ Ια ταφών, στο οποίο περιλαμβάνονταν σφραγίδες από ελεφαντόδοντο/οστά και στεατίτη, λεπίδες οψιανού, χρυσές ταινίες, περιαιτά, περιδέραια με οστίνες χά-



Πήλινα ειδώλια και μυτά σε σχήμα ταύρων από διάφορα τμήματα του νεκροταφείου στο Φουρτί.

ντρες, ορεία κρύσταλλο, στεατίτη, φαγεντιανή, όστρεα, αργυρά δαχτυλίδια και λίθινα αγγεία<sup>1</sup>. Χαρακτηριστικό των πρωτοανακτορικών αποθέσεων είναι ο μεγάλος αριθμός και τα είδη των πήλινων αγγείων καθώς και η παρουσία ανθρώπιμορφων και πτηνόμορφων πήλινων ειδωλίων και ρυτμών με μορφή ταύρου, όμοιων με αυτά που βρέθηκαν σε σύγχρονα ιερά κορυφής. Οι μεμονωμένες ταφές συχνά επισημαινόταν με ένα κύπελλο ή μία πρόχου και ίσως οστά ζώων (στα οποία συμπεριλαμβάνονταν πουλιά και ψάρια), λεπίδες οψιανού, βότσαλα και όστρεα. Μια μεμονωμένη παιδική ταφή σε αγγείο, με ένα αργυρό δαχτυλίδι, ένα κύπελλο και τρία θυσιασμένα ζώα, θα μπορούσε να ερμηνευθεί ως μία περιπτώση κληρονομική μεταβιβαζόμενου πλούτου.

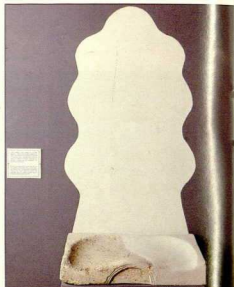
Μοναδικά ευρήματα θεωρούνται ένα πήλινο σεϊστρο και μια κυλινδρική σφραγίδα από lapis lazuli. Ανάλογα με τον μεγάλο αριθμό νεκρών σ' αυτά τα ανώτερα επιπέδα, οι ταφές παρουσιάζονται σαφώς πνευρότερες σε προσωπικά αντικείμενα από αυτές της MM Ia, μια αλλαγή που γίνεται περισσότερο αισθητή στα κοσμήματα.

Το ΥM III νεκροταφείο στο Φουρτί περιλαμβάνει δύο σημαντικές ταφές, τον περιβολό λακκοειδών τάφων και την θυσία αλόγου και ταύρου στο Θολωτό Τάφο Α, που απεικονίζουν την μυκηναϊκή επιποροπή στην Κρήτη μετά τις ΥM ββ καταστροφές ερήμ. Επτά ΥM IIIa λακκοειδείς τάφοι, περιφραγμένοι με ορθογώνιο τοίχο, επιση-

μαίνονταν από λίθινες επιτάφιας στήλες, μια πρακτική που σχετίζεται με την μυκηναϊκή ηπειρωτική Ελλάδα και όχι με την μινωική Κρήτη. Κοντά στους τάφους υπήρχε λάκκος με λίθινη επένδυση γεμάτος από κύπελλα σπονδών. Ο Θολωτός Τάφος Α διαθέτει έναν ανατολικό-δυτικό δρόμο και πλευρικό ταφικό δωμάτιο, μοναδικό στην Κρήτη αλλά παρόμοιο, όσον αφορά στο σχέδιο, με τον «Θησαυρό του Ατρέα» στις Μυκήνες. Μέσα στη θάλο, μπροστά στο πλευρικό δωμάτιο, ένα άλογο είχε διαμελιστεί προσεκτικά και είχε αφεθεί εκεί ως θυσία. Στο πλευρικό δωμάτιο εντοπίστηκε μια πλούσια ταφή γυναικείας με κοσμήματα, ένα ελεφάντινο υποπόδιο και δέκα χάλκινα σκεύη, ορισμένα από τα οποία ανήκουν στον μυκηναϊκό τύπο<sup>2</sup>.

### Θρησκεία. Γιούχτας και Ανεμόσπηλια

Οι δύο ανασκαφές στην περιοχή των Αρχανών, που συνέβαλαν ουσιαστικά στην έρευνα για τη μυκηναϊκή θρησκεία, έγιναν στον Γιούχτα και τα Ανεμόσπηλια. Η πρόσφατη εργασία της Α. Καρέτσου στον Γιούχτα έριξε φως στην εξέλιξη και τη φύση αυτού του σημαντικού ιερού κορυφής<sup>3</sup>. Στη διάρκεια της MM Ia - II περιόδου, το ιερό ήταν μια μεγάλη, ανοιχτή περιοχή, πιθανόν με άδηρα, με ένα βωμό που βρισκόταν πλάι σε ένα φυσικό ρήγμα. Στη Νεοανακτορική περίοδο, το ιερό έλαβε ανακτορικό χαρακτή-



Λίθινος θρόνος από τη θέση Μυρσιότης.

ρα χάρη σε μια μνημειακή βαθμιδωτή αυλή, παρακείμενα δωμάτια και πλούσιες προσφορές, μεταξύ των οποίων πήλινα ειδώλια λατρευτικών και ζώων, λίθινες τράπεζες προσφορών και αγγεία, ορισμένα από τα οποία φέρουν επιγραφές με Γραμμική Α, κοσμήματα και κεραμική. Η χρήση του ιερού συνεχίστηκε ως τους Ρωμαϊκούς χρόνους.

Το 1979 ο Γ. και η Ε. Σακελλαράκη ανέσκαψαν το κτήριο στα Ανεμόσπηλια, στη βόρεια πλαγιά του Γιούχτα<sup>4</sup>. Επειδή ένα μέρος του οικοδομήματος παραμένει ανεξερεύνητο, δεν είναι σαφές αν πρόκειται περί ναού ή μέρους ενός μεγαλύτερου κτηρίου. Τα ασυνήθιστα ευρήματα, ωστόσο, επιβεβαιώνουν την ερμηνεία των ανασκαφών ότι στα Ανεμόσπηλια είχε τελεστεί ανθρωποθυσία. Το κεντρικό δωμάτιο περιείχε σειρές πύλων, μεγάλες πρόχους και ένα θρανίο, πάνω στο οποίο υπήρχε ένα ξύλινο άγαλμα (και του οποίου σώζονται τα πήλινα πόδια). Στο πίσω μέρος του ανατολικού δωματίου ένας βωμός, σε σχήμα βαθμιδωτής εξέδρας, περιείχε μια λίθινη τράπεζα προσφορών και πολλά τελετουργικά αγγεία για προσφορές. Στο δυτικό δωμάτιο δύο άτομα είχαν σκοτωθεί από την κατάρρευση του κτηρίου στη διάρκεια κάποιου σεισμού. Ένα τρίτο άτομο εντοπίστηκε πάνω σε μια εξέδρα που έμοιαζε με βάθρο, με τα πόδια δεμένα να ένα έξιρος που είχε χρησιμοποιηθεί για τη θανάτωσή του. Στην Κρήτη, τα Ανεμόσπηλια παρέχουν την πρώτη σαφή

απόδειξη ότι, σε κρίσιμες περιόδους, οι μινωίτες τελούσαν ανθρωποθυσίες.

## Μινωικό εμπόριο

Το νεκροταφείο στο Φουρνί προσέφερε πολλά νέα στοιχεία σχετικά με τις κρητικές υπερπόντιες επαφές, ειδικότερα κατά την προ- και πρωτοανακτορική περίοδο. Οι μαρτυρίες για την ύπαρξη υπερπόντιου εμπορίου στις Αρχάνες περιορίζονται σε οψιδιανό (Μήλιος) και μικρές ποσότητες μολύβδου (πιθανόν από το Λαύριο)<sup>15</sup>, χρυσού (προφανώς από τις Κυκλάδες) και χαλκού. Κατά την MM Ια ο κατάλογος των εισαγωγών μεγαλώνει. Από το Αιγαίο εισάγεται χρυσός, άργυρος, χαλκός, μολύβδος, οψιδιανός και κυκλαδικά ειδώλια (τύπου Σπεζού)<sup>16</sup>. Αυτή την εποχή εμφανίζονται υλικά από την ανατολή, στα οποία συμπεριλαμβάνονται εισηγμένο ελεφαντόδοντο και δύο αιγυπτιακά σκαραβαίαι.

Το 1972 ο Γ. και η Ε. Σακελλαρόκη ήταν οι πρώτοι αρχαιολόγοι που υπέθεσαν, με βάση τα ευρήματα από τον Θολωτό Τάφο Γ στις Αρχάνες, ότι νησιώτες είχαν εγκατασταθεί εκεί στη διάρκεια της ύστερης προανακτορικής εποχής<sup>17</sup>. Σήμερα υπάρχουν περισσότερα στοιχεία που ενισχύουν αυτήν την υπόθεση. Οι κβαντισμοί τάφοι, μια κυκλαδική μορφή ταφής, παρουσιάζονται για πρώτη φορά στην Κρήτη στη διάρκεια της MM Ια, σε πολλές θέσεις κατά μήκος της βόρειας ακτής, στις Αρχάνες («Περιβολιον», στα Μάλια, στην Ψείρα, στον Σφυγγαράκι και στη Ζάκρο)<sup>18</sup>. Οι ταφές σε πιτύους, χαρακτηριστικές της Δυτικής Ανατολίας (και σπάνιες στο Αιγαίο), εμφανίζονται αυτήν την εποχή κατά μήκος ολόκληρης της βόρειας ακτής της Κρήτης, από τα Χανιά ως την Ζάκρο<sup>19</sup>. Στη διάρκεια της MM Ια τα αγεία κυκλαδικού ρυθμού της Κνωσού κατασκευάζονται από εγχώριο πηλό<sup>20</sup>. Η υπόθεση ότι οι κρητικοί οικισμοί αναπτύχθηκαν στη διάρκεια της MM Ια, εν μέρει λόγω εμποικής, συμφωνεί με τα στοιχεία που προκύπτουν από τα νησιά του Αιγαίου και την δυτική Ανατολία, που αυτή την εποχή παρουσιάζουν ενδείξεις αναταραχών και



Χρυσό έλασμα σε σχήμα πουλιού από το Τηκό Κτήριο 13 στο Φουρνί.

πληθυσμιακών μετακινήσεων.

Τα εισαγόμενα προϊόντα στις Αρχάνες πολλαπλασιάζονται στη διάρκεια της MM Ιβ - ΙΙ: οψιδιανός, πιθανόν σάρδιος, χρυσός, άργυρος, μολύβδος και χαλκός από το Αιγαίο· ελεφαντόδοντο και lapis lazuli από την Εγγύς Ανατολή, και πιθανόν ελεφαντόδοντο, χρυσός και φαγεντιανή από την Αίγυπτο εμφανίζονται σε αρκετές ποσότητες.

## Σημειώσεις

Επιθυμώ να ευχαριστήσω θερμά την κ. Δήμητρα Ανδρότσκη - Φωτιάδη για την απόδοση του κειμένου στα ελληνικά.

1. Οι εκθέσεις των ανασκαφών στις Αρχάνες έχουν δημοσιευθεί αναλυτικά στα Πρακτικά της Αρχαιολογικής Εταιρείας και στο Αρχαιολογικό Δελτίο.
2. Ι. Sakellarakis και Ε. Sapouna-Sakellarakis, *Archanes*, Ekdotike Athenon: Athens 1991. (Στο ελθ: *Archanes*). Ο οδηγός συνιστάται για το ευρύ κοινό.
3. Ι. Sakellarakis, σε Ν. Platon, «Corpus der Minoischen und Mykenischen Siegel», II 1, Berlin 1969, 391-394.
4. J. Younger, «New Observations on Hieroglyphic Seals», *SMEA* 28 (1990), 85-92.
5. Βλ. Πρακτικά 1967, 153-157· 1971, 277-281, και *Archanes*, 90-96.
6. Πρακτικά 1973, 174· «Αποθήκη Κεραμικής της τελευταίας φάσεως των προανακτορικών χρόνων εις Αρχάνες», *Αρχαιολογική Εφημερίς* 1972, Β Χρονικό, 1-11· *Archanes*, 98-104.
7. Πρακτικά 1975, 292-307.
8. Πρακτικά 1975, 288-292· *Archanes*, 126-127.
9. Πρακτικά 1972, 327-351· 1973, 179-181· *Archanes*, 114-118.
10. Πρακτικά 1976, 344-351.
11. *Archanes*, 98-106· 112-114· 118-128.
12. *Archanes*, 67-85.
13. Οι εκθέσεις της Κεράτσοι περιλαμβάνονται στα Πρακτικά των ετών 1974-1985. Πρίληψη της εργασίας της στα αγγλικά δημοσιεύτηκε στο «The Peak Sanctuary of Mt. Juktas», σε R. Hägg and N. Marinatos (eds.), *Sanctuaries and Cults in the Aegean Bronze Age*, Stockholm 1981, 137-153.



Φακελίδες σφραγισμένες με παράσταση ζώων από τον Θολωτό Τάφο Α στο Φουρνί.

14. Βλ. Ι. Sakellarakis και Ε. Sapouna-Sakellarakis, «Drama of Death in a Minoan Temple», *National Geographic*, Φεβρουάριος 1981, 205-222. Πρακτικά 1979, 347-372, και *Archanes*, 137-156.
15. Z. Stos-Gale και C. MacDonald, «The Provenience of Metals for Early Bronze Age Crete», *Πεπραγμένα του 17 Διεθνούς Κρητολογικού Συνεδρίου*, τ. 1, Χανιά 1990, 299-316.
16. J. Sakellarakis, «Die Kykladen und Kreta», σε J. Thimme, *Kunst und Kultur der Kykladeninsel im dritten Jahrtausend v. Chr.*, Karlsruhe 1976, 149-158.
17. Πρακτικά 1972, 350-351, και Ι. Σακελλαρόκη, «Τα Κυκλαδικά Είδη της Αρχαιολογίας», *ΑΑΑ* 10 (1977), 93-115.
18. Βλ. Ι. Pini, *Beiträge zur Minoischen Graberkunde*, Wiesbaden 1968, 9.
19. Οπ. π., 11-13, και J. Wheeler, «Early Bronze Age Burial Customs in Western Anatolia», *AJA* 78 (1974), 415-425.
20. A. MacGillivray et al., «Dark-faced and Incised Pyxides and Lids from Knossos: Problems of Date and Origin», σε E. French και K. Wardle (eds.), *Problems in Greek Prehistory*, Bristol 1988, 91-93.

## The Contribution of the Archanes Excavations

### L. Vance Watrous

The excavations in the area of Archanes have made significant contributions to our knowledge of Minoan Crete. The chronological sequence of rich burials from EM II to LM III at Archanes is unmatched in Crete. These burial assemblages demonstrate the changing funerary habits of EM II - LM III Crete. Because precious foreign objects often accompany the owner to the grave, the finds from the Archanes cemetery illustrate the range of Cretan overseas contacts during the Bronze Age. The architectural complex at Archanes has shown that a "Palatial" complex can exist in close proximity to urban centers such as Knossos.