



1. Το κτήριο της Δημοτικής αγοράς μετά την αναβίωσή του.

## ΑΡΧΑΙΟΛΟΓΙΚΟ ΜΟΥΣΕΙΟ ΑΙΓΙΟΥ

Το **Αρχαιολογικό Μουσείο Αιγίου** στεγάζεται σε ένα από τα σημαντικότερα έργα του Ε. Τούλλερ, στην παλιά δημοτική αγορά της πόλης. Είναι καρπός κοινής και επίπονης προσπάθειας του Υπουργείου Πολιτισμού, της ΣΤ' Εφορείας Προϊστορικών και Κλασικών Αρχαιοτήτων Πατρών και του Δήμου Αιγίου. Το κτήριο της αγοράς λειτουργούσε εσωτερικά και εξωτερικά γύρω από ένα ορθογώνιο περίπλοιο αιθρίου. Τα εσωτερικά μαγαζιά, ίσα μεταξύ τους, ήταν τοποθετημένα κατά μήκος των δύο μακρών πλευρών της αυλής. Εξωτερικά λειτουργούσαν δέκα μαγαζιά. Η αγορά είχε δύο εισόδους πάνω στον διαμήκη άξονά της. Στην αετωματική επίστεψη της κύριας εισόδου υπάρχει ζωγραφική παράσταση σεφρήνων, οι οποίες φέρουν μεγάλες ακανθαστολισμένες ουρές και αναπτύσσονται αντανά μεταξύ των διαχωριστικών τοίχων (μετοπών) των παραθύρων της αγοράς στο σημείο εκείνο. Οι γωνιαίοι υπερυψωμένοι χώροι (ορθογώνιοι πυργίσκοι) καθώς και η αετωματική επίστεψη της βόρειας πλευράς φέρουν κυκλικά ζωγραφιστά μέταλλα. Σ' αυτό δε της βόρειας εισόδου αναγράφεται και η χρονολογία ανέγερσης της αγοράς (1890).

Ο Τούλλερ στην αγορά του Αιγίου απελευθερώνεται από την ακαμψία του νεοκλασικισμού και προσαρμόζει τους όγκους στην κατωφέρεια του δρόμου, με ένα τρόπο συνθετικά και μορφολογικά πολύ ενδιαφέροντα, θα λέγαμε μοντέρνο. Η παρακολούθησή της κατωφέρειας του εδάφους με την προσαρμογή σ' αυτήν του κτηρίου της αγοράς, καθώς και οι μικροαναστήτες των αρχιτεκτονικών της στοιχείων, επιτυγχάνουν μια συστροφική κίνηση περί τον άξονα του κτηρίου και του προσδίδουν ιδιαίτερη ομορφιά. Βεβαίως σήμερα πολλοί από τους χώρους της αγοράς που περιγράψαμε, κυρίως εσωτερικά, διαρρυθμίστηκαν ανάλογα με τις απαιτήσεις, τόσο της λειτουργίας του Μουσείου όσο και του Πολιτιστικού Κέντρου του Δήμου.

**Το Αίγιο. Ιστορικό περίγραμμα:** Όλες οι εποχές της ελληνικής ιστορίας, και αυτές ακόμη οι παλιότερες φάσεις της ιστορίας του ανθρώπου επάνω στη γη, αντιπροσωπεύονται πλούσια στο Αίγιο και την ευρύτερη περιοχή. Σημαντικά ευρήματα των προϊστορικών χρόνων, κυρίως της πρωτοελλαδικής (2600-2000 π.Χ.) και μεσοελλαδικής περιόδου (2000-1600 π.Χ.), που ήρθαν στο φως κατά τη διάρκεια συσπαικών ανασκαφών σε διάφορα σημεία της σύγχρονης πόλης, επιβεβαιώνουν την ύπαρξη του Αιγίου από τα προϊστορικά χρόνια.

**Το Μουσείο:** Αναπτύσσεται στην ανατολική μεγάλη πλευρά του κτηρίου, όπου υπάρχουν εξ αιθουσας και εκτίθενται ευρήματα που χρονολογούνται από τα νεολιθικά χρόνια έως και τα ύστερα ρωμαϊκά. Τα ευρήματα προέρχονται κυρίως από την πόλη του Αιγίου και τις άλλες αρχαίες πόλεις της επαρχίας Αιγιαλείας (Αγείρα, Κερύνηα, Ρύπες κ.λπ.), αλλά και από μικρότερες αταυτίστες αρχαίες οικισμούς της περιοχής. Αρχιτεκτονικά μέλη κτηρίων, ταφικοί πιθόι, μικρότερα κομμάτια γλυπτών κ.λπ. συμπληρώνουν την έκθεση του Μουσείου στις μακρές πλευρές του αιθρίου. **Ενδεικτικά παραθέτουμε φωτογραφίες ορισμένων εκθεμάτων του Μουσείου.**



2. Φρουτιέρα και κύπελλο με γραπτή διακόσμηση. Από νεολιθικό οικισμό στη Συλίβινα Κραθίου. Μέση Νεολιθική περίοδος (6.000 π.Χ.).

3. Πήλινο ομοίωμα θρόνου ή καθίσματος και πήλινο νεοελλαδικό ειδώλιο τύπου Ψ. Από το μυκηναϊκό νεκροταφείο Καλλιθέας Αιγίου. YE IIIB περίοδος (13ος αι. π.Χ.).

4. Σιδερένια όπλα και αντικείμενα. Από το γεωμετρικό νεκροταφείο του Αιγίου. Πρώιμη γεωμετρική περίοδος (αρχές 9ου αι. π.Χ.).



5. Τριποδικός λέβητας. Από τη Σελίνα Αιγιολείας. Ύστερη γεωμετρική περίοδος (725-700 π.Χ.).



6. Κορυφαίες κεραμίδες με ανθέμιο και γραπτή διακόσμηση. Από τον αρχαίο ναό στην Αιγείρα (500 π.Χ.).



9. Χρυσά ενώτια σε μορφή Νίκης. Από το ελληνοισπικό νεκροταφείο στη θέση Λιμαρινη Ράχη του Αιγίου (3ος αι. π.Χ.).



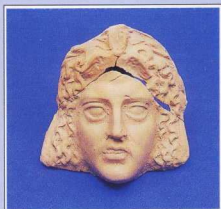
7. Σιδερένιο κλειδί. Από τάφο στη Μαμουσαία (4ος αι. π.Χ.).



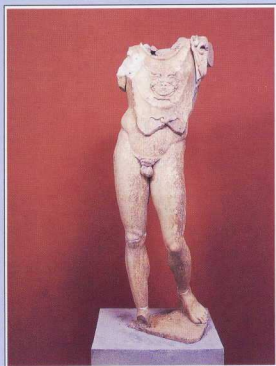
8. Τριμητικό ψήφισμα του Κοινού των Αχαιών για το βρυσαστήρι του Μεγ. Αλεξανδρού Φοινωνίδα Ζωπιού. Από τη Μυρτιά Αιγίου (330-323 π.Χ.).



10. Πινάκιο με διακόσμηση west-slope. Από το Αίγιο (225-200 π.Χ.).



11. Πηλίνο κεφάλι. Από το Αίγιο (1ος αι. μ.Χ.).



12. Μαρμάρινο άγαλμα Αιγιάχου. Από το Αίγιο (1ος αι. μ.Χ.).