

Μεταμορφώσεις στην Αιγαιακή Προϊστορία

Μερικές απόψεις για τη 2η χιλιετία π.Χ.

Διαβάζοντας το χρόνο μέσα από τα αρχαιολογικά κατάλοιπα, προβάλλουν σταθερά, σαν επωδός, όροι όπως αυτοί της αλλαγής, της εξέλιξης και μετεξέλιξης, της εμφάνισης, της εξαφάνισης ή της επανεμφάνισης κ.ο.κ., που όλους μαζί θα τους συστέγαζα, όσο κι αν μοιάζει εκ πρώτης όψεως καταχρηστικό, κάτω από το γενικευτικό όρο *μεταμόρφωση*. Κι είναι ο αρχαιολογικός-πολιτισμικός χρόνος, κυρίως της Προϊστορίας, ως επί το πλείστον αναγνώσιμος από εμάς, μέσα ακριβώς από τέτοιου είδους μεταμορφώσεις στις ποικίλες εκφάνσεις του υλικού βίου.

Χρήστος Μπουλώτης

Ακαδημία Αθηνών
Κέντρον Ερευνής της Αρχαιότητος

I. Το σημασιολογικό εύρος του όρου μεταμόρφωση

Αναγκαίως κάποιες επεξηγήσεις ως προς το σημασιολογικό εύρος που προσδίδεται εδώ στον όρο *μεταμόρφωση*: Εφόσον μιας δεδομένης μορφής, δικαιολογημένα μπορούν να νοηθούν ως μεταμορφώσεις, κατά κύριο λόγο, τα όποια αισθητά σε εμάς εξελικτικά στάδια του υλικού πολιτισμού, μια και προϋποθέτουν την αλλαγή, μετεξέλιξη, εν ολίγοις την υπέρβαση μιας προηγούμενης κατάστασης, που συντελείται άλλοτε συνειδητά και άλλοτε ασυνείδητα μέσα από μια σύνθετη τις περισσότερες φορές διαδικασία. Κι είναι κατά κανόνα η εξελικτική διαδικασία, τόσο στις μικρές όσο και στις μεγάλες χρονικές της διάρκειες – κυρίως δε σ' αυτές –, το βασικό όχημα για τη δημιουργία πολιτισμού, ο οποίος, κατ' αυτήν την έννοια, εμφανίζεται σαν το αποτέλεσμα αλυσιδωτών μεταμορφώσεων.

Περαιτέρω, εκκινώντας από την αρχή πως τίποτα δεν γεννιέται από το τίποτα και πως το καθέτι συνεχίζει να δρα για κάποιο διάστημα και μετά την εξαφάνισή του, ως μεταμορφώσεις μπορούν ακόμη να θεωρηθούν τόνσον η πρώτη εμφάνιση όσο και η εξαφάνιση ενός πολιτισμικού μορφώματος, που σε γενικές γραμμές δεν τις θεωρώ μηδενικές βαθμίδες. Γιατί, αν η αρχέγονη συνειδητοποίηση μιας ανάγκης –πρακτικής ή άλλης– είναι

ένα προοιμιακό είδος μορφής, τότε η πρώτη της ικανοποίηση μέσα από την υλική μορφοποίηση είναι ήδη μια μεταμόρφωση. Αντίστοιχα, η παρακμή και εξαφάνιση του κεκτημένου, δημιουργώντας κενό στον υφιστάμενο πολιτισμικό ιστό, επιφέρουν κάποια μεταμόρφωση μέσα από το στοιχείο της έλλειψης, για την κάλυψη της οποίας ενεργοποιούνται συχνά νέες μεταμορφώσεις, λιγότερο ή περισσότερο εμφανείς.

II. Εισαγωγικό σημείωμα για τις μεταμορφώσεις στον κρητομυκηναϊκό κόσμο

Από πολιτισμική άποψη –από την άποψη δηλαδή των οποίων μεταμορφώσεων στο επίπεδο του υλικού βίου, όπως τις ορίσαμε παραπάνω– οι χρόνοι της προϊστορίας εμφανίζονται όλο και πιο βραδείς όσο διεισδύουμε βαθύτερα στην αχλύ των χιλιετιών.

Για τα αιγαιακά δεδομένα γοργότερος γίνεται ο αρχαιολογικός-πολιτισμικός χρόνος προς το τέλος της Νεολιθικής εποχής και κυρίως κατά την 3η χιλιετία π.Χ. με την υιοθέτηση και διάδοση της μεταλλοτεχνίας και την εντατικοποίηση της ναυσιπλοΐας, που από κοινού συνέβαλαν αποφασιστικά, την περίοδο ακριβώς αυτή, στην εμφάνιση κοινωνιών με σαφή χαρακτηριστικά πρώιμης αστικοποίησης, προπάντων στο βόρειο-ανατολικό Αιγαίο. Εφεξής, το καράβι, η πρώτη περρίπλοκη και θαυμαστή μηχανή

στην ιστορία του αιγαιακού κόσμου, θα αναδειχθεί σε έναν από τους βασικότερους φορείς πολιτισμού, με υπολογίσιμη δράση, άλλοτε άμεση κι άλλοτε έμμεση, στις διαδικασίες μεταμόρφωσης. Αλματωδώς, ωστόσο, αρχίζει να τρέχει ο πολιτισμικός χρόνος με την μετεξέλιξη των ήδη σύνθετων κοινωνικών δομών σε ακόμη συνθετότερες, άρα και τη γένεση συνθετότερων αναγκών ως απόρροιας μιας πολύκλαδης, απαιτητικής ιδεολογίας που, σαν κινητήρια δύναμη, επινοεί, δανείζει, δανείζεται και μεταλλάσσει, εν ολίγοις μεταμορφώνει αδιάκοπα, μεταμορφούμενη όμως παράλληλα και η ίδια. Ιδιαίτερα διαφωτιστικό είναι επί του προκειμένου το παράδειγμα της μινωικής Κρήτης. Το πέρασμα από την προανακτορική κοινωνία στην πολυσύνθετη ανακτορική, γύρω 2.000-1900 π.Χ., το οποίο επιτελέστηκε με την ωρίμανση και σύγκληση ποικίλων εγγενών παραγόντων και την επίδραση, ως ένα τουλάχιστον βαθμό, των εξωαιγαιακών ανακτορικών συστημάτων, σημάδεψε καθοριστικά την όλη πορεία του αιγαιακού πολιτισμού γίνεσθαι κατά την 2η χιλιετία π.Χ. Η επινόηση και συστηματοποίηση της γραφής, η θεαματική πρόοδος της τεχνονομίας, με άμεσο αντίκτυπο στο ύψος της παραγωγής και την ποιότητά της (βλ. κυρίως αντικείμενα γοήτρου), η οργάνωση και διεύθυνση των εμπορικο-οικονομικών πρακτικών, η πλατιά διαχέτευση της θρησκευτικής έκφρασης στη συμβολική και αφη-

γνηματική εικόνα και, γενικότερα, η άνθηση της εικονογραφίας είναι μερικά μόνο από τα επιτεύγματα της ανακτορικής συγκρότησης, που όλα υπόκεινται στην πορεία τους σε συνεχείς μεταμορφώσεις, ενώ ταυτόχρονα ασκούν μεταμορφωτικές επιδράσεις σε άλλους τομείς, τροφодоώντας έτσι τον μηχανισμό της εξελικτικής διαδικασίας. Να θυμίσουμε εδώ την εύστοχη άποψη του Branigan, πως «the society of palatial Crete, like its arts, architecture, religion, economy and crafts was brought not by revolution but by evolution».

Κάτι ανάλογο θα συμβεί τέσσερις αιώνες αργότερα στην ηπειρωτική Ελλάδα με το πέρασμα της «φτωχής» μεσοελλαδικής κοινωνίας στη λαμπρή μυκηναϊκή της φάση κάτω από την ευεργετική επιδράση κυρίως της μινωικής Κρήτης, η οποία στάθηκε από πολλές απόψεις το προσφορότερο πρότυπο για την οργάνωση της νεόφαντης ανακτορικής κοινωνίας. Το πολιτισμικό αμάλγαμα που προέκυψε από τον συμφορμό στοιχείων του μινωικού και του μυκηναϊκού κόσμου βρίσκεται –σε υλικό επίπεδο– την καλύτερη έκφραση του στη λεγόμενη *καλλιτεχνική κοινή*. Φαίνεται όμως πως το αμάλγαμα αυτό προχώρησε βαθύτερα από το επίπεδο εξωτερικής μορφής και έκφρασης, αγγίζοντας σε ορισμένες περιπτώσεις και τη σφαίρα των ιδεών. Ενδεικτική για ένα εν εξελίξει θρησκευτικό αμάλγαμα είναι, για παράδειγμα, η συγκρητισμική μεταμόρφωση του μυκηναϊκού Δία σε κρητικό έδαφος μέσα από την συνένωσή του με τον μινωικό θνήσκοντα βλαστικό θεό –διαδικασία που αντικαθρεφτίζεται σε πινακίδες της Γραμμικής Β γραφής από το ανάκτορο της Κνωσού.

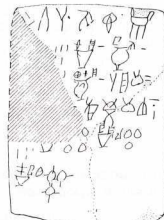
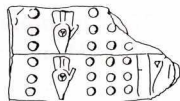
Αφήνοντας την επιφανειακή σφαίρα των ιδεών και τις γενικευτικές χαρακτηριστικά θεωρητικές κατασκευές και προσεγγίσεις, από τις οποίες άλλωστε βρίθει η σχετική βιβλιογραφία, θα στραφούμε στις επόμενες ενότητες αποκλειστικά στο θέμα των μεταμορφώσεων σε επίπεδο υλικού πολιτισμού. Από το ευρύ φάσμα των περιπτώσεων και την συχνά σύνθετη προβληματική επέλεξα –ο περιορισμένος χώρος το επιβάλλει– μερικά μόνο χαρακτηριστικά

παράδειγματα από την κεραμική, τη σφραγιδογραφία, τη μεταλλοτεχνία και την κοσμηματοτεχνία, που λόγω μακράς παράδοσης και εντατικής άσκησης τους προσφέρονται καλύτερα, όπως είναι ευνόητο, για την παρακολούθηση της εξελικτικής διαδικασίας, με τις οποίες επιμέρους βαθμίσεις και μεταμορφωτικές εκφάνσεις αυτή συνεπάγεται. Επίσημα λείποντας και αξιολογώντας κάθε φορά τα επιφανή, θα αναζητήσουμε συντομα τους αποχρώντες λόγους, όταν και όσο αυτό είναι δυνατόν. Από το αιτιατό, λοιπόν, στο αίτιο.

III. Εμπόριο και ποσοτικές μεταμορφώσεις ενός ιδιότυπου αγγείου: Ο ψευδοστομος αμφορέας

Η εμφάνιση νέων κεραμικών σχημάτων, η μορφική τους εξέλιξη, η καμπύλη της ποσοτικής παραγωγής τους κι ακόμη η εξαφάνισή της επιβίωσή τους έως τους ιστορικούς χρόνους δεν νοούνται, κατά κανόνα, παρά σε στενή συνάρτηση με συγκεκριμένες πρακτικές ανάγκες και κοινωνικο-οικονομικές πραγματικότητες. Και αναμφίβολα υπήρξαν αυτές ο κατ' εσχρήν ρυθμιστές παράγοντας των οποίων διαδικασιών μεταμόρφωσης.

Ιδιαίτερα χαρακτηριστική είναι, πιστεύω, η ιστορία του ψευδοστομου αμφορέα (εικ. 2, 3). Σποραδικά μαρτυρημένος για πρώτη φορά στην Κρήτη προς το τέλος των παλαιοανακτορικών χρόνων, κερδίζει έκτοτε ολοένα έδαφος, για να γίνει την περίοδο της μυκηναϊκής ακτινοβολίας –ιδίαιτερα κατά τον 14ο και 13ο αι. π.Χ.–, μαζί με την κύλικα, ένας από τους δημοφιλέστερους τύπους αγγείων, σε ποικίλα μεγέθη, με κατακόρυφη άνοδο της παραγωγής και πλατιά διάδοση σε ολόκληρο τον αιγαιακό χώρο και στις οποίες εξωαιγαιακές περιοχές αξιώθηκαν να φθάσουν οι Μυκηναίοι. Τη μαζικότητα της παραγωγής του και, συνακόλουθα, την τυποποίησή του κατά τους χρόνους αυτούς εμφανίζει, επιπλέον, και μια αποσπασματική πινακίδα Γραμμικής Β γραφής από το ανάκτορο της Κνωσού, στην οποία, με μια και μόνο



1. Πάνω: Πινακίδα Γραμμικής Β από την Κνωσό, με καταχώριση 1800 ψευδοστομων αμφορέων. Κάτω: Πινακίδα Γραμμικής Α από την Αγία Τριάδα, με αναφορά σε 3.000 κανικά κύπελλα.

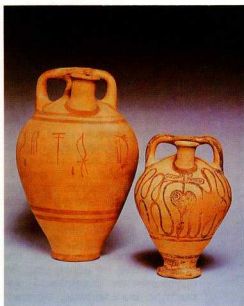
αμορμή, καταχωρίζονται τουλάχιστον 1800(!) ψευδοστομοί αμφορείς (εικ. 1, πάνω). Από τις πινακίδες πάλι των ανακτορικών αρχείων Κνωσού και Πύλου μαθαίνουμε το όνομα του συγκεκριμένου αγγείου: ka-ra-re-we, στην συλλαβογραφική του καταχώριση, που μεταγράφεται στην αρχαία ελληνική ως *χλαρεύς*. Ωστόσο, το δημοφιλές αυτό είδος αγγείου διαγράφει μετά τη διάλυση των ανακτορικών συστημάτων, και ειδικότερα μετά τον 12ο αι. π.Χ., μια έντονα φθίνουσα καμπύλη ως την αμετάκλητη εξαφάνισή του μετά την Πρωτογεωμετρική περίοδο.

Αυτή είναι η εικόνα που στοιχειοθετούν τα αρχαιολογικά δεδομένα. Πώς μπορεί όμως να διαβαστεί σε σχέση με τις υποκείμενες παραμέτρους που την καθόρισαν;

Τον πρώτο λόγο έχει επί του προκειμένου αυτή καθαυτή η ιδιαιτερία του αγγείου, η οποία και μας αφήνει να διαβλέψουμε τις ανάγκες που ήρθε να καλύψει η επινοήσή του, η πρώτη του εμφάνισή στους κόλπους της κεραμικής. Με εικονικό –ψευδές– το πάνω του στόμιο και ένα δεύτερο σωληνώσχημο, λειτουργικό, λοξά

στον ώμο του, ο αμφορέας αυτού του τύπου ήταν ιδεωδώς κατάλληλος για τη φύλαξη, εμπορία και ασφαλέστερη μεταγύγιση πολύτιμων υγρών. Και τέτοια υγρά θα πρέπει να θεωρήσουμε το κρασί και προπάντων το λάδι. Και πράγματι, όπως εξέθεσα διεξοδικά αλλού, σαφείς ενδείξεις για την κύρια χρήση του αγγείου στη διακίνηση του λαδιού, απλού και αρωματισμένου, μας δίνουν, κατ' ευτυχή συγκυρία, οι πινακίδες της Γραμμικής Β' γραφής. Παράλληλα, μας αποκαλύπτουν οι πινακίδες τη σημασία της συστηματικής ελαιοκαλλιέργειας και της ελαιοπαραγωγής στα πλαίσια της ανατολικής οικονομίας κατά την Ύστερη Εποχή του Χαλκού, γεγονός εναρμονιζόμενο με τα σχετικά αρχαιοδοτικά πορίσματα και μια σειρά αρχαιολογικών δεδομένων που αρχίζουν να πυκνώνουν αισθητά από την ΜΜΙΙΒ-ΥΜΙ περίοδο. Συνδυαζόμενα τα παραπάνω στοιχεία, δεν αφήνουν αμφιβολία πως η κατακόρυφη εκτίναξη της παραγωγής των ψευδόστομων αμφορέων αντικατοπτρίζει, σε μεγάλο βαθμό, τη σπουδαιότητα που προσέλαβε η χρήση και η εμπορία λαδιού στους μυκηναϊκούς χρόνους. Και δεν θα ήταν, πιστεύω, υπερβολικό αν βλέπαμε το ιδιότυπο αυτό αγγείο ως "σήμα κατατεθέν" του ανατολικού εμπορίου λαδιού, στα πλαίσια του οποίου τα ευμεγέθη δείγματα θα προορίζονταν για χονδρική διακίνηση απλού λαδιού, ενώ τα μικρότερα για μικρότερες ποσότητες ή για αρωματικά έλαια.

Σε αυτήν ακριβώς τη στενή του συνάρτηση με το ανατολικό εμπόριο λαδιού θα αναζητούσαμε, πρώτιστα και τους λόγους εξαφάνισής του μετά την κατάρρευση των ανατολικών κέντρων και της συναφούς οικονομίας. Το ότι βέβαια η παρουσία του ψευδόστομου αμφορέα είναι ακόμη λίαν υπολογίσιμη κατά το 12ο αι. π.Χ., τούτο δεν θα πρέπει να μας εκπλήσσει καθόλου, αφού ο πρώτος απός μετανακτορικός αιώνας αποτελεί, από πολλές απόψεις, μια φτωχότερη εκδοχή του λαμπρού ανατολικού παρελθόντος. Μπορεί η συστηματική ελαιοκαλλιέργεια να αποδιοργανώθηκε, σίγουρα όμως ούτε τα ανθεκτικά ελαιό-



2. Ψευδόστομοι αμφορείς από το Καδμείο της Θήβας. ΥΕΙΙΙ Α και Β (τέλος 14ου - 13ος αι. π.Χ.).



3. Ψευδόστομοι αμφορείς από το νεκροταφείο της Περαιτής. ΥΕΙΙΙ Γ (12ος αι. π.Χ.).

δένδρα έπαψαν να καρποφορούν ούτε οι άνθρωποι απαρνήθηκαν τις παλιές πρακτικές και ανάγκες τους σε απλό και αρωματισμένο λάδι. Ούτε άλλωστε η κεραμική παράδοση σβήνει από τη μια μέρα στην άλλη. Ενδέχεται όμως ο ψευδόστομος αμφορέας κατά τη διάρκεια του 12ου αι. π.Χ. να αποσυνδέθηκε βαθμιαία από την παλαιότερη κύρια χρήση του, την οποία θα υποκατέστησαν άλλα κλειστά σχήματα σκευών. Και ίσως το γεγονός αυτό σε συνδυασμό αφενός με την προϊούσα συρρίκνωση της αγοράς και αφετέρου με την παρακμή ή την αλλαγή φυσιογνωμίας των εργαστηρίων παραγωγής του να τον παρέδωσαν ως σχήμα στη λήθη. Μαζί με το σχήμα λησμονήθηκε ουσιαστικά και η μυκηναϊκή ονομασία του, ka-ra-re-we (χλαρεύς), και, όταν πολλοί αιώνες αργότερα ο λεξικογράφος Ηούχιος θα την αποθησαυρίσει ως σπάνια λέξη, η καταστροφή της σημασίας της απαιτούσε επεξήγηση: χλαρόν· ο ελαιηρός κώνων (μικρό αγγείο για λάδι).

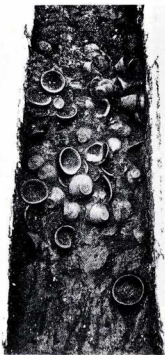
IV. Τελετουργία και ποσοτική μεταμόρφωση της παραγωγής: Τα άωτα κωνικά κύπελλα

Για παρατηρήσεις ανάλογες με

αυτές που έγιναν στην προηγούμενη ενότητα προσφέρονται κι άλλοι τύποι αγγείων. Ξεχωρίζω τα μινωικά άωτα κωνικά κύπελλα -εύτελα και ακόσμητα (εικ. 4)-, γιατί η ιστορία τους μας αποκαλύπτει μια διαφορετική πτυχή των παραγόντων που μπορούσαν να καθορίσουν μεταβλητές όπως το ύψος και η ποιότητα της παραγωγής.

Αυτό που ενδιαφέρει εδώ δεν είναι η εμφάνιση και εξέλιξη του σχήματός τους -το οποίο, όντας κοινότατο, σε αντίθεση με το ιδιότυπο του ψευδόστομου αμφορέα, ούτε δεξιοτεχνία ούτε ειδικές γνώσεις του αγγειοδότη απαιτούσε-, αλλά η μεταβολή της παραγωγής με την ποσοτική κατακόρυφη εκτίναξη τους σε ένα εντελώς συγκρατημένο χρονικό πλαίσιο, ήτοι κατά την ΜΜΙΙΒ-ΥΜΙ περίοδο. Η κατά εκατοντάδες παρουσία τους σε ανασκαφικά σύνολα της περιόδου αυτής, όχι μόνο στην Κρήτη αλλά και σε όποια νησιά (π.χ. Θήρα, Κύθηρα, Κέα, Ρόδος) υπέστησαν έντονη επίδραση των Μινωιτών, αληθινά εντυπωσιάζει. Μάλιστα, σε μία και μόνο πινακίδα Γραμμικής Α γραφής από την Αγία Τριάδα καταχωρίζονται πάνω από 3.000 άωτα κωνικά κύπελλα (εικ. 1, κάτω).

Βέβαια, τη μαζικότητα της παραγωγής δικαιολογεί εν μέρει η



4. Πληθώρα άωτων κωνικών κυπέλλων σε αποθέτη "θεμελίωσης" στο ανάκτορο της Φαιστού (Vano 50).

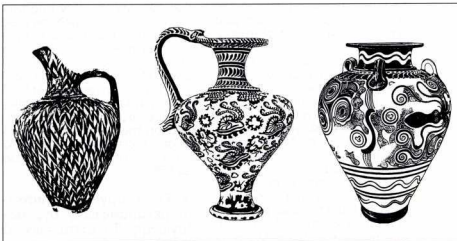
πλατιά ασφαλώς χρήση τους στις καθημερινές πρακτικές όπτισης, λόγω της καταλληλότητας του σχήματός τους τόσο για υγρά όσο και για στερεές τροφές. Να συνυπολογίσουμε και την ευκαιριακή μετατροπή τους σε πρόχειρα ρυτά με τη διάνοξη οπής στον πυθμένα τους ή τη χρήση τους και ως λυχναριών κ.ο.κ. Ωστόσο, από μόνη της αυτή η πολυχρηστικότητα (multifunction) δεν αρκεί για να εξηγήσει ικανοποιητικά την υπέρμετρη παραγωγή τους –χωρίς παράλληλο σε ολόκληρη την αιγαιακή κεραμική–, και δη, όταν η εν λόγω παραγωγή παρατηρείται σε μια συγκεκριμένη μόνο χρονική περίοδο. Ανάγκη, λοιπόν, να αναζητηθούν αλλού κάποιον πρόσθετοι, αποχρώντες λόγοι. Και επί του προκειμένου, διαφωτιστικά είναι τα ανασκαφικά δεδομένα που τεκμηριώνουν με σαφήνεια τη χρήση των άωτων κωνικών κυπέλλων σε λατρευτικές πράξεις με μεγάλη συμμετοχή κόσμου. Χαρακτηριστικάς σημειωθεί η περίπτωση των 200 περίπου κυπέλλων, που σκόπιμα είχαν τοποθετηθεί ανεστραμμένα σε δάπεδο σπιτιού στους Γυψάδες της Κνωσού γύρω από τον πεσσο ιερής κρύ-

πτης, ή των πολυάριθμων δειγμάτων σε αποθέτες τελετουργικής θεμελίωσης (π.χ. των ανακτόρων Φαιστού και Ζάκρου) (εικ. 4). Οι αφορμές όμως για μαζική χρήση άωτων κωνικών κυπέλλων, στα πλαίσια θρησκευτικών κυρίως γιορτών, φαίνεται να ήταν πολλαπλές. Μια ιδέα μας βοηθούν να σχηματίσουμε οι μικρογραφικές τοιχογραφίες της Κνωσού αυτής ακριβώς της περιόδου, με τα απεικονιζόμενα τελετουργικά δρώμενα να ξετυλίγονται υπό τα όμματα πλήθους (εικ. 12). Σε παρόμοιες ομαδικές γιορτές, είναι εύλογο να υποθέσουμε πως, όπως και στους ιστορικούς χρόνους και από εκεί έως τις μέρες μας, θα οργανώνονταν συμβολικού χαρακτήρα συνεστιάσεις, τις ανάγκες των οποίων θα εξυπηρετούσαν ιδεωδώς τα ευτελή, μιας χρήσης, άωτα κωνικά κύπελλα. Η προτεινόμενη ερμηνεία συμβαδίζει απόλυτα με το έντονα τελετουργικό περιβλήμα (ritualisation) που χαρακτηρίζει όλες τις εκφάνσεις του υλικού βίου κατά τους ΜΜΙΙΙ-ΥΜΙ χρόνους. Και τούτη η διαπίστωση αποκτά περισσότερο βαρύτητα, αν λάβουμε υπόψη την αισθητή κάμψη της παραγωγής των κωνικών κυπέλλων από την αμέσως επόμενη ΥΜΙΙ περίοδο –κάμψη οφειλόμενη, ως φαίνεται, στην αποσύνδεσή τους από τις παλιές λατρευτικές πρακτικές με μεγάλη κοσμοσυρροή. Σε μια τέτοια όμως αποσύνδεση δεν μπορεί παρά να αντικαθρεφτίζονται και

κάποιες βαθύτερες αλλαγές στα θρησκευτικά πράγματα της Κρήτης. Τα αίτια, στην συγκεκριμένη περίπτωση, θα τα αναζητούσε κανείς ευλόγα στην εγκατάσταση μιας μυκηναϊκής, όπως πιστεύεται, δυναστείας στο νησί, μετά τις καταστροφές που το έπληξαν στο τέλος της ΥΜΙΒ περιόδου. Γιατί ασφαλώς οι όποιες αναστατώσεις, αλλαγές και μετατοπίσεις σε κοινωνικο-πολιτικό επίπεδο δεν θα άφηναν ανεπηρέαστο το χώρο της μινωικής θρησκείας και τις συναφείς παραδοσιακές λατρευτικές πρακτικές.

V. Κεραμική γοήτρου και μεταμορφώσεις

Στον αντίποδα των ευτελών ακοσμητών κωνικών κυπέλλων –για να μείνουμε ακόμη λίγο στην κεραμική–, τα αγγεία γοήτρου, εξ ορισμού απότοκα της τάσης για αυτοπροβολή– όπως εξάλλου συλλήβδην τα αντικείμενα γοήτρου–, εισάγουν στην προβληματική μας κάποιους άλλους, καθόλου αμελητέους, μεταμορφωτικούς παράγοντες, που συναρτώνται με την ιδεολογία και τη συμπεριφορά μιας ιεραρχημένης, ανατορικής κοινωνίας. Εκείνο που πρωταρχικά μεταλλάσσει ένα απλό πήλινο αγγείο σε περιζήτητο είδος πολυτελείας είναι η ποιότητα και ο χαρακτήρας εντυπωσιασμού του γραπτού διακόσμου του –ανεξάρτητου ουσιαστικά από τη χρηστικό-



5. Μινωική κεραμική γοήτρου: του φυτικού ρυθμού (αριστερά), του θαλάσσιου (μέση) και του ανατορικού (δεξιά).

τητα του αγγείου-, ο οποίος και υποβάλλει στα πλαίσια της κεραμικής την έννοια του ρυθμού. Αρχής γενομένης με τον περίεργο, πολύχρωμο καμαραϊκό ρυθμό, η κεραμική γοήτρου, παραγόμενη σε ανακτορικά κυρίως κέντρα ή πάντως για να καλύψει τις απαιτήσεις μιας κοινωνικής «ελίτ», αποβαίνει αναπόφευκτα μέτρο σύγκρισης, πρότυπο προς μίμηση, επηρεάζοντας έτσι αισθητά τη φυσιογνωμία της γενικότερης παραγωγής σε γραπτή κεραμική. Ο λεγόμενος επαρχιακός καμαραϊκός ρυθμός δεν είναι παρά η φτηνή εκδοχή, για ευρύτερη χρήση, του λαμπρού ανακτορικού προτύπου του. Και η ιστορία της κρητο-μυκηναϊκής κεραμικής έχει να παρουσιάσει μια σειρά από ανάλογες περιπτώσεις.

Αυτοί καθαυτούς όμως οι εξεχόντες ζωγραφικοί ρυθμοί –όπως είναι αργότερα ο φυτικός, ο θαλάσσιος, ο ανακτορικός ή ο μυκηναϊκός εικονιστικός (εικ. 5, 6)– υπόκεινται στην πορεία τους, και ιδιαίτερα στη διάστασή τους ως εικόνα, σε ένα συνεχές μεταμορφωτικό ρεύμα που τροποδοτείται τόσο από την εγγενή δυναμική της εξέλιξης (π.χ. ηγετικός ρόλος κάποιων εργασμάτων, καινοτόμες επενέργειες καλλιτεχνών, αυτουπερβάση του κερτιμένου λόγω κορεσμού) όσο και από εξωγενείς παράγοντες (π.χ. αλλαγές στη ζήτηση της αγοράς, διαφοροποιήσεις στις γενικότερες τάσεις και προτιμήσεις από περίοδο σε περίοδο, επιδράσεις

και ερεθίσματα από συγγενείς κατηγορίες τέχνης).

Μια σύντομη επισκόπηση της γραπτής κεραμικής αρκεί για να καταδείξει ότι οι όποιες μεταμορφώσεις στο θεματολόγιο συντελούνται πρώτιστα μέσα από το κανάλι της συνεχούς εικονογραφικής παράδοσης, οριακή αφετηρία της οποίας θα πρέπει να θεωρηθεί η πλούσια θεματική του καμαραϊκού ρυθμού. Έτσι, η εμφάνιση και η ιδιαίτερη φυσιογνωμία ενός ρυθμού δεν καθορίζεται τόσο από την επιλογή νέων θεμάτων /αφηρημένων/διακοσμητικών ή εικονιστικών– όσο από την ποσοτική έμφαση που δίνεται σε κάποια παλαιοπαρά-δοτα θέματα (βλ. χαρακτηριστικά φυτικό και θαλάσσιο ρυθμό) ή από την παράλληλη, εντατική πραγμάτευσή τους (ανακτορικός ρυθμός) (εικ. 5). Χτυπητή εξαίρεση ο λεγόμενος μυκηναϊκός εικονιστικός ρυθμός, στο βαθμό που αναδεικνύει την ανδρική προπάντων μορφή σε δεσποζόν θέμα, χωρίς να υπάρχουν τα εικονογραφικά προστάδια στους κόλπους της κεραμικής. Η εξαιρετικά σποραδική παρουσία της ανθρωπίνης εν γένει μορφής στο προγενέστερο κεραμικό θεματολόγιο δεν συνδέεται με κανένα τρόπο εικονογραφική παράδοση. Την εξήγηση για τη θεματική αυτή καινοτομία θα πρέπει μάλλον να την αναζητήσουμε στο χαρακτήρα της μυκηναϊκής κοινωνίας, όπως αυτή διαμορφώνεται, στην Αργολίδα προπάντων, με την ίδρυση των «παλαιών» ανακτορών γύρω στο 1400 π.Χ., χρονική στιγμή που συμπίπτει με την εμφάνισή του νέου κεραμικού ρυθμού γοήτρου. Οι οπλισμένες ανδρικές μορφές, η παρουσία αρμάτων, οι σκηνές κυνηγιού ή οι εμπορικοναυτικές σκηνές –για να αναφερθώ στις κύριες προτιμήσεις της σχετικής θεματικής– εκφράζουν τα ιδεώδη και τις δραστηριότητες της ανακτορικής κοινωνίας, με προεξάρχουσα μια στρατιωτική αριστοκρατία (εικ. 6). Το ότι σε μεγάλο ποσοστό τα αγγεία του εικονιστικού ρυθμού –με βασικό κέντρο παραγωγής την Αργολίδα– προορίζονταν για εξαγωγή στις αγορές της Κύ-

πρου και γενικότερα της ανατολικής Μεσογείου, δεν αλλοιώνει την παραπάνω υπόθεση, αφού και οι εκεί κοινωνικές δομές και η ιδεολογία δεν θα ήταν πολύ διαφορετικές. Άλλωστε, μετά την εναυσματική δράση των εργαστηρίων της Αργολίδας, φαίνεται πως με την αύξηση της ζήτησης, η παραγωγή αγγείων του εικονιστικού ρυθμού εξαπλώθηκε και αλλού, ενώ, παράλληλα με το ενδεχόμενο της μετακίνησης Μυκηναίων ζωγράφων έως και την Κύπρο, είναι εύλογο να δεχτούμε ότι κυκλοφορούσαν συλλογές με τα βασικά εικονιστικά θέματα (pattern books).

Μέσα όμως στο γενικό κοινωνικό - ιδεολογικό πλαίσιο της εποχής, τα πρότυπα από όπου άντλησαν οι ζωγράφοι του εικονιστικού ρυθμού –αν και με τρόπο έμμεσο– ήταν εντελώς συγκεκριμένα. Κα σαν τέτοια θα πρέπει να θεωρήσουμε πρωταρχικά τις τοιχογραφίες με σκηνές αρμάτων, ενοπλών μορφών, κυνηγιού κ.ο.κ., οι οποίες, κοσμώντας κυρίως τα ανακτορά, στάθηκαν, ως έκφραση της επίσημης εικονογραφίας, το ιδεώδες πρότυπο προς μίμηση, πολύ περισσότερο αφού γνωρίζουμε τις πολλαπλές σχέσεις που σε ολοκλήρη την κρητομυκηναϊκή εποχή υπαίνοσαν ανάμεσα στη μεγάλη πολύχρωμη ζωγραφική και τους εξεχόντες κεραμικούς ρυθμούς γοήτρου.

VI. Η μετεξέλιξη μιας τέχνης: Από τον καμαραϊκό ρυθμό στις τοιχογραφίες

Η φορά των επιδράσεων, όπως είναι αυτονόητο, βαίνει κατά κλίμακα από τις τοιχογραφίες προς την κεραμική. Ιδιαίτερα αισθητές γίνονται τέτοιου είδους επιδράσεις στην ΥΜΙ περίοδο, κατά την οποία η μινωική τέχνη αναπέμει το μεγάλο δοξαστικό της στη Φύση. Ενίοτε μάλιστα είναι τόσο στενές οι συνάψεις ανάμεσα στις τοιχογραφικές συνθέσεις και τους δύο κύριους κεραμικούς ρυθμούς της εποχής –το φυτικό και το θαλάσσιο–, ώστε δημιουργείται η εντύπωση πως, ευκαιριακά τουλάχιστον, οι τοιχογράφοι δρούσαν και σε κάποια επίλεκτα εργαστήρια κεραμικής.



6. Ζωγραφικά θέματα από τον μυκηναϊκό εικονιστικό ρυθμό. ΥΕΙΙΙ Α-Β (14ος-13ος αι. π.Χ.).



7. Εξέδρη μήτρα από στεατίτη με ποικίλους τύπους κοσμημάτων. Από την ακρόπολη των Μυκηνών. YEIII (14ος-13ος αι. π.Χ.).



10. Κοσμήματα από υαλόμαζα. Από το Εργαστήριο των Καλλιτεχνών στο ανάκτορο των Μυκηνών. YEIIIB (13ος αι. π.Χ.).



11. Μυκηναϊκό περιδέριο από χρυσές σφυρήλατες ψήφους. YEIIIA (14ος αι. π.Χ.). Μουσείο Μπενάκη.



8. Μήτρα από στεατίτη για κοσμήματα. Από τον Πόρο Ηρακλείου. YIIIIA (14ος αι. π.Χ.).



9. Μήτρα από στεατίτη για κοσμήματα. Από την Κνωσό. YMIIC (15ος αι. π.Χ.).

Ωστόσο, αναζητώντας τις απαρχές της τέχνης των τοιχογραφιών, οι όροι πιστεύω πως αντιστρέφονται άρδην. Και το γεγονός, αυτό καθεαυτό σημαντικό, μας δίνει επιπλέον την ευκαιρία να παρακολουθήσουμε τη μετεξέλιξη ή, για την ακρίβεια, την καθοριστική συμβολή μιας κατηγορίας τέχνης στην εμφάνιση μιας άλλης: Ο λόγος περί του καμαραϊκού ρυθμού.

Στη μέχρι τώρα βιβλιογραφία η εμφάνιση της πρακτικής τοιχογράφησης με την αυγή της νεοανακτορικής εποχής, θεωρούμενη ως αυτονόητη, δεν απασχόλησε δεινώς τους μελετητές. Αν όμως το γιατί της συστηματικής άσκησης της μπορεί να απαντηθεί εύκολα από τη γενικότερη άνθηση όλων των κλάδων της τέχνης που χαρακτηρίζει τη δεύτερη φάση των ανακτόρων, απομένει το ερώτημα ως προς τις καταβολές και τα ερόδια των πρώτων ζωγράφων: Πού, δηλαδή, και πώς μαθήτευσαν, δεδομένου ότι ευθύς με την εμφάνισή τους οι εικονιστικές τοιχογραφίες και υψηλό βαθμό τεχνικής τελειώσης μαρτυρούν και εξαιρετική ζωγραφική δεξιότητα. Τα ελάχιστα απαράμιλλα τοιχογραφημάτων της παλαιοανακτορικής εποχής από τα ανάκτορα Φαιστού

και Κνωσού, μη δείχνοντας παρά διακοσμητικά μόνο θέματα, έχουν σημασία κυρίως ως τεκμήρια για την ύπαρξη κάποιων πειραματικών προστάδιων. Από την άλλη, το ενδεχόμενο μαθητείας των πρώτων Κρητών ζωγράφων στην Αίγυπτο, όπου η τέχνη των τοιχογραφιών είχε ήδη γερή παράδοση, ή σε κάποιον από τους άλλους αυλικούς πολιτισμούς της εποχής, δεν φαίνεται πιθανό. Και ακόμη πιο απίθανο θεωρώ, βέβαια, το να έδρασαν ξένοι ζωγράφοι στην Κρήτη.

Χωρίς να παραγνωρίζουμε το ρόλο των οποίων ερεθισμάτων και έμμεσων επιδράσεων από περιοχές όπως η Αίγυπτος, ωστόσο η τεχνική και κυρίως ο έκδηλος μινωικός χαρακτήρας των πρώτων τοιχογραφημάτων, τόσο στη θεματική και την εικονογραφία όσο και στην τεχνονομία και τις αρχές σύνταξης, πείθουν πως η εμφάνιση της νέας τέχνης στο Αιγαίο υπήρξε ουσιαστικά υπόθεση ενδοκρητική, αποτέλεσμα μιας εσωτερικής εξελικτικής διαδικασίας. Και στην περίπτωση αυτή, για μια πειστική εξήγηση, θα πρέπει, όπως υποστηρίζει πρόσφατα, να ανατρέξουμε στα εργαστήρια του καμαραϊκού ρυθμού.

Οι λόγοι είναι πολλαπλοί. Παρα-

θέτω εν συντομία τους βασικότερους: Το στοιχείο που, πάνω απ' όλα, σηματοδοτεί καθοριστικά καθεμία από τις δύο κατηγορίες τέχνης, συνδεδεσόντας τες ταυτόχρονα στενά, είναι η πολυχρωμία, η οποία κάνει την πρώτη της δυναμική παρουσία στην αιγαική εν γένει τέχνη ουσιαστικά με τον καμαραϊκό ρυθμό. Και όταν εκείνος βαθμιαία φθίνει, αυτή επανεμφανίζεται, ή μάλλον συνεχίζεται, περισσότερο εμμελώς στην τοιχογραφία. Ενδιαφέρον, από την άποψη της χρονικής συνέχειας, είναι ότι η συστηματική πρακτική τοιχογράφηση κατά την αρχόμενη ΜΜΙΙΙ περίοδο συμπίπτει λίγο πολύ με όψιμα δείγματα του καμαραϊκού ρυθμού. Η γνώση και τα μυστικά γύρω από την παρασκευή και συμπεριφορά των χρωμάτων, που προϋποθέτουν οι τοιχογραφίες, ήταν σε γενικές γραμμές ήδη κτήμα των εμπειρων ζωγράφων, οι οποίοι δρούσαν στα καμαραϊκά εργαστήρια του καμαραϊκού ρυθμού. Το ίδιο ισχύει για τη δεξιοτεχνία και την ακρίβεια στο σχέδιο και, σε μεγάλο βαθμό, για το θεματολόγιο. Τα περισσότερα από τα διακοσμητικά θέματα των τοιχογραφιών και ένας όχι ευκαταφρόνητος αριθμός εικονιστικών θεμάτων

—κυρίως φυτικών— καθώς και αρ-
χές σύνταξης έχουν τους άμε-
σους προδρόμους τους στην κα-
μαραϊκή κεραμική. Περαιτέρω,
παρά τις γενικές διαφορές στην
τεχνική και τα στάδια εκτέλεσης
του ζωγραφικού διακόσμου ανά-
μεσα στις δύο τέχνες —διαφορές
υπαγορευόμενες από την ιδιαιτε-
ρη φύση τους—, εντοπίζονται μέ-
σα από μια επισταμένη μελέτη
πολλαπλές συγκλίσεις στα επιμέ-
ρους.

Την προτεινόμενη γενετική
συσχέτιση της τέχνης των τοιχο-
γραφιών με την καμαραϊκή ζω-
γραφική ενισχύει και το γεγονός
ότι αμφότερες εμφανίσθηκαν και
ασκήθηκαν πρωταρχικά στο ίδιο
ανακτορικό πλαίσιο, για να εκ-
φράσουν, αν και με διαφορετικό
τρόπο, την ίδια επίσημη ιδεολο-
γία. Ίσως μάλιστα θα πρέπει να
δεχθούμε ότι οι ζωγράφοι της
καμαραϊκής κεραμικής είχαν ήδη
κατά τους παλαιοανακτορικούς
χρόνους περαιωσθεί ευκαιρια-
κά σε μια περιορισμένη τοιχο-
γράφηση των ανακτορίων. Έτσι
θα μπορούσε να εξηγηθεί ικανο-
ποιητικά και η εύρεση των ελάχι-
στων τοιχογραφιών σπαραγμά-
των, τα οποία, ενώ δεν δικαιολο-
γούν συστηματική δραστηριότη-
τα τοιχογραφιών, προϋποθέτουν
ωστόσο τεχνικές γνώσεις και
εξειδίκευση με το χρώμα και το
σχέδιο που, για τα δεδομένα της
εποχής, ουσιαστικά μόνο οι ζω-
γράφοι των καμαραϊκών εργα-
στηρίων ήταν σε θέση να διαθέ-
σουν. Όταν η πολύχρωμη κεραμι-
κή γοήτρου άρχισε να παρακμά-
ζει, κάποιοι από τους έμπειρους
δεξιότεχνες των ανακτορικών ερ-
γαστηρίων, ακολουθώντας τις
επιταγές των καιρών, θα μεταπή-
δισαν με όλα τα πολύτιμα εφό-
δια της παλιάς τους τέχνης στη
νέα εντυπωσιακή, ζωτικό κέντρο
της οποίας υπήρξε αναμφίβολα
η Κνωσός.

VII. Οι μεταμορφώσεις της σφραγιδογλυφίας: Από την πολυμορφία στην ομοιομορφία

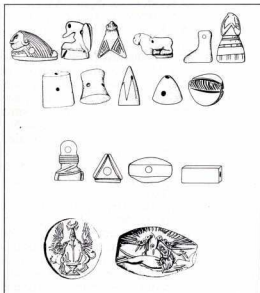
Περισσότερο ίσως από την κερα-
μική, και πάντως περισσότερο
από οποιαδήποτε άλλη μακροπα-
ράδοση αιγαιακή κατηγορία τέ-
χνης, η σφραγιδογλυφία προ-
σφέρεται για μια συνολική θεώ-



12. Μικρογραφική τοιχογραφία από το ανάκτορο της Κνωσού με παράσταση ομαδι-
κής θρησκευτικής γιορτής. MMIII (16ος αι. π.Χ.).

ρηση των σταδίων της εξελικτι-
κής διαδικασίας, και συνάμα για
την εις βάθος κατανόησή τους.
Και τούτο για τους εξής κυρίως
λόγους: α. Αδιάσπαστη και
συστηματική παραγωγή σφραγι-
δων επί δεκαετίες περίπου αιώ-
νες — από τους προανακτορικούς
χρόνους έως και την παρακμή
των ανακτορικών συστημάτων. β.
Ευανάγνωστες μεταβολές στο
σχήμα τους και την συναφή
σφραγιστική θεματική. γ. Δεδο-
μένη και ενιαία η κύρια χρήση
τους, δηλαδή για σφράγιση
—δευτερευόντως ως κοσμήματα
ή ως φυλαχτά. δ. Σαφείς οι
συναρτήσεις τους με τις απο-
χρώσεις κοινωνικο-οικονομικές
παραμέτρους της εποχής.
Η εμφάνιση σφραγίδων στην
Κρήτη περί τα μέσα της 3ης χι-
λιετίας π.Χ. (εικ. 13, πάνω) —ανε-
ξάρτητα από τα όποια αιγαιακά
προστάδια ή τις εξωαιγαιακές
επιδράσεις— συμβαδίζει από-
λυτα με την εικόνα ευημερίας και
πλούτου κοινωνικής διαφορο-
ποίησης που στοιχειοθετούν
κυρίως οι «θολωτοί» τάφοι της
εποχής. Σε ένα τέτοιο, σύνθετο,
κοινωνικο-οικονομικό πλαίσιο,
έχοντας οι σφραγίδες σε γενικές
γραμμές την έννοια της «υπο-
γραφής» του κατόχου τους, επι-
βλήθηκαν ως αναγκαίοτητα, για
να δώσουν μέσα από την πράξη
της σφράγισης απαράνυκτη
ταυτότητα, να εξασφαλίσουν το
απαράβατο, να διευκολύνουν
ουσιαστικά τις διαδικασίες
συναλλαγών. Ο ρόλος τους

αυτός τονίζεται ακόμη περισσό-
τερο από την αύξηση και συστη-
ματοποίηση της παραγωγής
τους με την ίδρυση των πρώτων
ανακτορίων, από την εύρεση πολ-
υάριθμων πήλινων σφραγισμά-
των —στα ανακτορικά κυρίως αρ-
χεία—, και βέβαια από την επιπό-
νηση ολόενα και πρακτικότερη
ση σφράγιση σχημάτων. Η
εμπλοκή των σφραγίδων στην
ανακτορική οικονομία και διοίκη-
ση από την αυγή των παλαιοανα-
κτορικών χρόνων —αυτονόητη και
αναμενόμενη— συμπίπτει με τη
συστηματοποίηση της γραφής,
της οποίας, ως ένα βαθμό, απο-



13. Χαρακτηριστικοί τύποι σφραγίδων: προανακτορι-
κοί (πάνω), παλαιοανακτορικοί (μέση), νεοανακτορι-
κοί (κάτω).

τελεί λειτουργικό συμπλήρωμα. Είναι μάλιστα εντελώς ενδεικτικό για τη στενή συνάρτηση σφραγίδας-γραφής το ότι μια μεγάλη ομάδα παλαιοανακτορικών, προϊστορικών κυρίως, σφραγίδων φέρει ιερογλυφικές επιγραφές. Με γνώμονα τα παραπάνω, κατανοείται πλήρως η ακόμη εντατικότερη άσκηση της σφραγιδογλυφίας κατά τους νεοανακτορικούς χρόνους, η υιοθέτησή της από τη νεοσύστατη ανακτορική κοινωνία της μυκηναϊκής Ελλάδας για την κάλυψη και των δικών της ανάλογων αναγκών και, στη συνέχεια, η παρακμή της με την κατάρρευση του κρητο-μυκηναϊκού κόσμου. Στις αλλαγές όμως της ποσοτικής εικόνας της αντιστοιχούν και σημαντικές ποιοτικές διαφοροποιήσεις, που έχουν κυρίως σχέση με την πολυτιμότητα του υλικού κατασκευής και την επένδυσή σε καλλιτεχνική εργασία. Γιατί, μπορεί να γενικευτεί η πρακτική της σφράγισης σε έναν ορίζοντα και κατακόρυφα εκτεινόμενο ιστό εμποριο-οικονομικών δοσοληψιών, ωστόσο η σφραγίδα, σαν προσωπικό σήμα και ταυτότητα, συνάμα δε και ως κόσμημα, ήταν φυσικό να αναδειχθεί σε αντικείμενο γοήτρου, δηλωτικό κοινωνικής θέσης (status). Η απόκτηση σφραγίδων από ημιπολίτους, για παράδειγμα, λίθους που εισάγονταν από μακριά, ή οι χρυσές σφραγίδες και οι χρυσόδετοι σφραγιστάλοιθοι ξεπερνούσαν τις κοινές δυνατότητες. Και τούτο ισχύει βέβαια ακόμη περισσότερο για τα περιττώνα χρυσά σφραγιστικά δαχτυλίδια του 16ου και 15ου αι. π.Χ., τα οποία όχι μόνο βρίσκονταν αποκλειστικά στην κατοχή μιας κοινωνικής «ελίτ», αλλά φαίνεται πως λειτουργούσαν και σαν διάσημα, θρησκευτικών κυρίως, αξιωμάτων, αν κρίνουμε από την εμφανή της σφραγιστικής θεματικής τους σε παραστάσεις ιερού χαρακτήρα.

Στην εξελικτική της πορεία, όπως προαναφέραμε, η σφραγιδογλυφία παρουσιάζει μια σταθερή αναζήτηση ολοένα και πρακτικότερων για σφράγιση σχημάτων -αναζήτηση που σε μεγάλο βαθμό εξαρτήθηκε από την πρόοδο της τεχνογνωσίας και τη βελτίωση των εργαλειοκάου εξοπλισμού των σφραγιδογλύφων, από το εί-

δος του επιλεγόμενου ή διαθέσιμου υλικού κατασκευής και μερικές φορές από την ίδια τη σφραγιστική θεματική και τις απαιτήσεις της: Η πολυμορφία των προανακτορικών σφραγίδων (κωνικές, κυλινδρικές, τρίπλευρες, πρισματικές, ημισφαιρικές, πλαστικές θηριομορφικές κ.ά.), δουλεμένων σε μαλακά, εύκολα στην κατεργασία τους υλικά (στεατίτης, οφίτης, ελεφαντόδοντο, κόκαλο), υποχωρεί βαθμιαία κατά την παλαιοανακτορική εποχή έναντι μιας πιο περιορισμένης ποικιλίας σχημάτων, απλούστερων και συνάμα πρακτικότερων, όπως είναι, για παράδειγμα, τα αμφίκurτα δίσκια, τα σφραγίδια με στέλεχος, τα τρίπλευρα πρίσματα και οι νέες επιμήκεις μορφές πρισματιών (εικ. 13, μέση). Η επιπόνηση μάλιστα των τελευταίων θα πρέπει να σχετίζεται στενά με την πρακτική ανάγκη για χάραξη μακρύτερων ιερογλυφικών επιγραφών. Και δεν είναι τυχαίο πως, όταν το ιερογλυφικό σύστημα γραφής ξεπεράστηκε, εξέπεσαν ως σχήμα και τα πρίσματα αυτής της γραφής. Οι αλλαγές στα σχήματα συνοδεύονται, στους ίδιους αυτούς χρόνους, από μια βαθμιαία εξαπλώση της χρήσης σκληρότερων και εντυπωσιακότερων ημιπολύτιμων λίθων της οικογένειας του χαλαζία (ορεία κρύσταλλος, αμέθυστος, αγάτης, κοραλίνης, ιασπίς). Ακριβώς όμως λόγω της σκληρότητας τους η κατεργασία τους -ιδιαιτέρως δε η χάραξη των καλλιγραφικών σφραγιστικών θεμάτων- δεν θα ήταν ουσιαστικά εφικτή χωρίς τη βελτίωση των ήδη από τους παλαιοανακτορικούς χρόνους γνωστών τύπων τρυπανιού (συμπάγες, σωληνωτό) και την εισαγωγή της χρήσης τροχού.

Από την αρχόμενη νεοανακτορική εποχή η σφραγιδογλυφία θα κατασταλάξει πλέον οριστικά σε δύο κύρια σχήματα σφραγίδων, το φακοειδές και το αμυγδαλοειδές (εικ. 13, κάτω), που προσφέρονταν ιδεωδώς όχι μόνο για σφράγιση αλλά και για να φορεθούν ευκολότερα από τον κάτοχό τους, στον καρπό ή στο λαιμό. Από αυτά, το αμυγδαλοειδές καθώς και η ελλειπτική σφενδόνη των χρυσών δαχτυλιδιών παρέιχαν, επιπλέον, ικανό πεδίο για μια ανετότερη ανάπτυξη σφραγι-

στικών θεμάτων αφηγηματικού-συμβολικού χαρακτήρα, στα οποία -σύμφωνα με με τις γενικότερες τάσεις της εποχής- μεταποτίσθηκε εμφανώς το ενδιαφέρον των σφραγιδογλύφων. Αν η δεξιοτεχνία των προανακτορικών σφραγιδογλύφων μετρίων προπάντων στην ποιότητα εκτέλεσης του πλαστικού στελέχους της σφραγίδας, από την ΜΜΙΙ περίοδο και εξής, και κυρίως στους νεοανακτορικούς χρόνους, με την τυποποίηση και ομοιομορφία των σχημάτων, αδιάψευστο κριτήριο δεξιοτεχνίας ήταν πλέον η σφραγιστική εικόνα, η οποία, σε αντίθεση με την περιορισμένη θεματική των προανακτορικών χρόνων, θα γνωρίσει εκπληκτική ανέλιξη.

Από την αρχική πολυμορφία των σχημάτων έως την καταστάλαξη σε δύο τυποποιημένα -φακοειδές, αμυγδαλοειδές-, και από την απλή σφραγιστική εικόνα έως τη σύνθετη αφηγηματική, ολόκληρη η πορεία της σφραγιδογλυφίας καθορίζεται από τη δυναμική της εσωτερικής εξέλιξης, καθώς το νέο δεν προκύπτει από θεαματικές επινοήσεις αλλά μέσα από βαθμιαίες προσαρμογές και μετεξελίξεις του παλιού.

VIII. Η μεταμορφωτική δράση της τεχνογνωσίας

Με δεδομένη την ευθέως ανάλογη σχέση τεχνιμάτων-βαθμού τεχνογνωσίας, είναι αυτοδηγόπως η οποία νέα τεχνολογική εφαρμογή (π.χ. κεραμικός τροχός, χύτευση μετάλλων, χρήση μπηρών, εμπλουτισμός και βελτίωση του εργαλειοκάου εξοπλισμού κ.ο.κ.), έχοντας άμεσο αντίκτυπο στην ποιότητα και ή στο ύψος της παραγωγής, άνοιγε νέες δυνατότητες και προοπτικές στις κοινωνικο-οικονομικές πραγματικότητες και την έκφραση της συναφούς ιδεολογίας. Κορυφαίο γεγονός για την όλη εξέλιξη των αιγιακών κοινωνιών στάθηκε, από την άποψη αυτή, η υιοθέτηση και ολοένα πλατύτερη άσκηση της μεταλλοτεχνίας κατά την 3η χιλιετία π.Χ. Τα μεταλλικά εργαλεία, συνεχώς βελτιούμενα, συνεισέφεραν τώρα καινοί αποτελεσματικότερες εργασίες. Με τη χρήση τους, για παράδειγμα, στη ναυπηγική διευκολύνθηκε

κατά πολύ η κατασκευή μεγάλων και ανθεκτικότερων καραβιών, άρα και η πραγματοποίηση μακρινότερων ταξιδιών και μια πλατύτερη διακίνηση εμπορευμάτων και –το σπουδαιότερο– γονιμοποιών ιδεών. Η υποειρώση και ανάδειξη μιας τάξης εμπόρων και ναυτικών θα ήταν ένα από τα φυσικά επακόλουθα της συντονισμένης ναυσιπλοΐας. Σύναμα όμως η άσκηση της μεταλλοτεχνίας, λόγω του υψηλού βαθμού τεχνονγνωσίας που απαιτεί, θα εθεβάλλε ως αναπόδραστη αναγκαιότητα την τεχνική εξειδίκευση στα πλαίσια των λεγόμενων πρωτοσυντάκτικων κοινωνιών. Κατά ταύτα, λοιπόν, η εξέλιξη της τεχνονγνωσίας συναρτάται αμφίδρομα με τα κοινωνικά μορφώματα, εφόσον, από τη μια προϋποθέτει ιεραρχημένες κοινωνίες για να την τροφοδοτήσουν, από την άλλη, επιδρά πάνω στις δομές τους ως πολυσήμαντος μεταμορφωτικός παράγοντας.

Δραστήριοι, όπως ήταν επόμενο, εμφανίζεται η αμφίδρομη αυτή σχέση στις ανατολικές κοινωνίες της 3ης χιλιετίας π.Χ. Ο σταθερός προσανατολισμός τους στην αύξηση και συστηματική τουση γενικά της παραγωγής υλικών αγαθών και, παράλληλα, στην κατασκευή και εμπορία αντικειμένων γοήτρου έδωσε κατακόρυφη ώθηση σε ολόκληρο το φάσμα των τεχνολογικών εφαρμογών και στην τεχνονγνωσία, καθιστώντας έτσι ακόμη επιτακτικότερη την ανάγκη για τεχνική εξειδίκευση. Τα εντοπισθέντα εργαστήρια στα κρητικά και μυκηναϊκά ανάκτορα καθώς επίσης η θαυμαστή ποικιλία των περίτεχνων τεχνουργημάτων συνθέτουν σαφή εικόνα για το μέγεθος της εξειδίκευσης που επηληθεύεται με τις ρητές μαρτυρίες των πινακίδων της Γραμμικής Β γραφής. Η εξειδίκευση όμως αυτή καθεαυτή, με την επικέντρωση και εμβάθυνση σε ένα συγκεκριμένο τομέα τεχνονγνωσίας που προϋποθέτει, υπήρξε δύναμις το πλέον κατάλληλο κελυφος για την επίωση νέων τεχνολογικών επινοήσεων παράλληλα με τη βελτίωση των παλαιών. Οι εξαιρετικά περίπλοκες τεχνικές της χρυσοκοκκίδωσης ή του νιέλο, για παράδειγμα, δεν είναι επινοήσεις «δι' αποκλεισ-

ως», αλλά ασφαλώς το αποκορύφωμα εξειδικευμένης γνώσης και αναζήτησης στους κόλπους της μεταλλοτεχνίας.

Η μεταμορφωτική, ωστόσο, δράση της τεχνονγνωσίας, υπερβαίνοντας τα όρια μιας συγκεκριμένης κατηγορίας τεχνημάτων, επιφέρει αλλαγές και σε άλλους, συγγενείς ή μη, τομείς. Ιδιαίτερα χαρακτηριστική είναι η περίπτωση της χρήσης μητρών που, ενώ επιβλήθηκε αρχικά από τις ανάγκες για τη χύτευση χάλκινων τεχνημάτων, γνώρισε αργότερα –σε ανατορικό κυρίως πλαίσιο– πολύ πλατύτερες εφαρμογές, όπως για παραγωγή περίτεχνων αγγέλων, πλαστικών ρυτών, ειδωλίων και κοσμημάτων από υαλόμαζα, φαγεντιανή ή πηλό, και ακόμη ελασμάτων με σφυρήλατη διακόσμηση. Ανάλογη είναι και η διακίνηση τεχνικών γνώσεων ανάμεσα στους διάφορους κλάδους της γλυπτικής. Γιατί δεν χωράει αμφιβολία πως η βελτίωση του εργαλείου εξοπλισμού των σφραγιδογλύφων κατά την παλαιοναυτική εποχή επέδρασε ευεργετικά εν γένει στη λιθογλυπτική, στην ελεφαντογυρία και την ξυλογλυπτική.

Τη συνεχή ροή τέτοιων επιδράσεων-αλληλεπιδράσεων θεωρώ πως διευκόλυναν ουσιαστικά, εκτός των άλλων, η χωροταξική συνάρτηση, ήτοι η γειτνίαση, των ανατορικών εργαστηρίων, όπου ασκούσαν συναφείς ή διαφορετικές τέχνες, και κυρίως η πολυδραστηριότητα που ανέπτυσαν κάποια εργαστήρια, με έμφαση προπάντων στην παραγωγή ποικίλων μικροτεχνημάτων γοήτρου. Ενδεικτικά για τη δεύτερη περίπτωση ας σημειωθούν εδώ ο εργαστηριακός χώρος στη νότια πτέρυγα του ανακτόρου της Ζάκρου και το λεγόμενο *Εργαστήριο των Καλλιτεχνών* στο ανακτορ των Μυκηνών. Την πολυδραστηριότητα αυτών και άλλων αναλόγων εργαστηρίων υπαγόρευσε σε μεγάλο βαθμό η ίδια η συνθετότητα των παραγόμενων τεχνουργημάτων, για την κατασκευή των οποίων συνδυάζονταν συχνά όχι μόνο διάφορες τεχνικές αλλά και διάφορες ύλες.

Μέσα από τη γειτνίαση, λοιπόν, των εργαστηρίων και, ακόμη, περισσότερο, από την παράλληλη, συχνά παραλληλωματική, δράση

τεχνιτών διαφόρων ειδικοτήτων σε ένα εργαστήριο οι τεχνικές γνώσεις και εφαρμογές μεταπηδούσαν απρόσκοπτα από τη μια τέχνη στην άλλη, προκαλώντας αλυσωδωτά βελτιώσεις, αλλαγές, μεταμορφώσεις. Βαθμιαία δημιουργήθηκε, έτσι, μια τεχνική κοινή, η οποία εξαπλώθηκε σε ολόκληρο τον αιγαίο χώρο καθώς, εκτός από τα εμπορεύσιμα αντικείμενα γοήτρου που ταξίδευαν μακριά αποκλύπτοντας κάποια από τα μυστικά κατασκευής τους, θα πρέπει εύλογα να δεχόμαστε και τη δράση πλανοδών τεχνιτών. Και η επικράτηση της τεχνικής κοινής στάθηκε, πιστεύω, μια από τις βασικές προϋποθέσεις για τη δημιουργία της λεγόμενης *καλλιτεχνικής κοινής*, ιδιαίτερα αισθητής κατά την περίοδο ακμής των Μυκηναίων.

ΙΧ. Μαζικοποίηση παραγωγής και τυποποίηση στην κοσμηματοτεχνία: Η επενέργεια της μήτρας

Αξίζει, κλείνοντας, να σταθούμε σύντομα σε μια ενδιαφέρουσα περίπτωση μεταμόρφωσης στην παραγωγή τεχνημάτων, που έγινε όχι με την επινόηση κάποιου νέας τεχνικής αλλά με την εντατικοποίηση μιας παλιός σε μια συγκεκριμένη χρονική περίοδο. Πρόκειται για τις μήτρες, στις οποίες αναφερθήκαμε και πιο πάνω. Ο λόγος εδώ, ειδικότερα, περί της πλατιάς χρήσης μητρών στους κόλπους της κοσμηματοτεχνίας, με τη βοήθεια των οποίων, από τον εκτινόντα 150 και κυρίως κατά τον 140 και 130 αι. π.Χ., κατασκευάζονταν σε εξαιρετικά μεγάλες ποσότητες χατά κοσμήματα από κυανή, ως επί το πλείστον, υαλόμαζα (εικ. 10). Φτιαγμένες από στεατίτη, οι μήτρες αυτές έφεραν σκαλισμένους συνθήδες πολλούς διαφορετικούς τύπους ψήφων και περιάπταν (εικ. 7, 8, 9), έτσι ώστε ένα εργαστήριο με δύο ή τρεις μήτρες μπορούσε να καλύψει ευρύ φάσμα θεμάτων. Ο ευτυχής συνδυασμός της χρήσης ενός φτηνού σχετικά υλικού –της υαλόμαζας– και ενός εργαλείου που επέτρεπε να κατασκευάζονται σχεδόν μηχανικά σειράς κοσμημάτων ταυτόσημης μορφής είχε ως συνέπεια την τυποποίηση

και μαζικοποίησης της παραγωγής. Για την κάλυψη της θα υπήρχαν –στα ανακτορικά– ασφαλώς τεχνίτες, και σαν τέτοιους θα πρέπει μάλλον να θεωρήσουμε τους ku-wa-no-wo-ko (=κυανουργοί), που μας παραδίδουν οι πινακίδες της Γραμμικής Β γραφής. Από τις ιδιες ή από ανάλογες μήτρες έβγαιναν όμως και χρυσά κοσμήματα –κατά κανόνα από σφυρήλατο έλασμα–, των οποίων η παραγωγή ήταν συγκριτικά πιο περιορισμένη λόγω υψηλού κόστους (εικ. 11). Με βάση την κατασκευαστική αναγωγή τους στο κοινό εργαλείο είναι λογικό να υποθέσουμε πως τόσο τα κοσμήματα από υαλόμαζα όσο και οι ακριβότερες εκδοχές τους ήταν συνήθως προϊόντα των ίδιων εργαστηρίων (βλ. πολυδραστηριότητα), πολύ περισσότερο αφού ευκαιριακά ψήφον από υαλόμαζα επενδύονταν με χρυσά ελάσματα, ενώ αντίθετα χρυσές ψήφοι, για χρωματικό «εφεές», ποικίλλονταν με ενέματα υαλόμαζας.

Χωρίς υπερβολή, η πλατιά χρήση μητρών κατά την περίοδο ακμής των Μυκηναίων αποτέλεσε κυριολεκτικά σταθμό στην όλη πορεία της αιγαιακής κοσμηματοτεχνίας. Πρώτα απ' όλα έλλαξε δραστικά η ποσοτική εικόνα της, με αντίκτυπο στις σχέσεις παραγωγής-ζήτησης, και βέβαια στον ίδιο το συρμό κόσμησης. Τα φτηνότερα τώρα, μαζικά παραγόμενα κοσμήματα από υαλόμαζα ήταν δυνατόν να αποκτηθούν, σε μεγάλους αριθμούς, από πλατύτερα κοινωνικά στρώματα, όπως μαρτυρεί καθαρά η πληθώρα των σχετικών κτερισμάτων σε θαλαμωτούς τάφους της εποχής. Παράλληλα, όμως, η μαζικοποίηση και η τυποποίηση προσέδωσαν στην κοσμηματοτεχνία μια χωρίς προηγούμενο ομοιομορφία, συμβάλλοντας έτσι, από την πλευρά τους, στην κατ΄εξοχή της καλλιτεχνικής κοινής. Είτε από υαλόμαζα είτε από χρυσό, οι παραγόμενοι σε μήτρες τύποι κοσμημάτων που κυκλοφορούσαν τώρα σε ολόκληρο τον αιγαιακό χώρο ήταν στην πλειονότητά τους οι ίδιοι –αντίτυπα εις πολλαπλούν–, με αποτέλεσμα να υποχωρήσουν αισθητά η ποικιλία, η συνθετικότητα μορφής καθώς επι-

σης το στοιχείο της δεξιοτεχνίας και εκζήτησης, που κατά τους τρεις πρώτους αιώνες της Ύστερης Χαλκοκρατίας αναδείκνυαν συχνά το κόσμημα σε περικαλλές δημιούργημα. Αν όμως με την «κατάχρηση» της μήτρας ως εργαλείου μαζικής, τυποποιημένης παραγωγής ο καλλιτεχνικής της παλιάς κοσμηματοτεχνίας περιορίστηκε ουσιαστικά στο ρόλο του απλού τεχνίτη, με το ίδιο αυτό εργαλείο μειώθηκε πλέον κατά πολύ η απόσταση ανάμεσα στο λαμπρό πρότυπο κόσμησης, που πρόβαλλε παραδοσιακά ή άρχουσα τάξη, και στη δυνατότητα μίμησης του από τα πλατύτερα κοινωνικά στρώματα.

Βιβλιογραφική επιλογή

Betancourt, Ph. P., *The History of Minoan Pottery* (1985).

Boulitis, Chr., Ein Gründungsdeponium im minoischen Palast von Kato Zakros - Minoisch-mykenische Bauopfer, Arch. Korrespondenzblatt 12 (1982), 153-166.

- Η μικρολογιστική των κραταιομυκηναϊκών σραγιών, Αρχαιολογία 9 (1983), 19-26.

- Wandernde Kunsthandwerker und «reisende» Prestige-Objekte in der ägäischen Spätbronzezeit: Zur Entstehung einer Künstlerischen Kolonie, in: Hänsel, B. (ed.), Handel, Tausch und Verkehr im bronze- und früheisenzeitlichen Südosteuropas, Internationale Fachtagung zur prähistorischen Archäologie, Berlin 1992 (unpubl. έκδοση).

- Naissance et épanouissement des peintures murales égéennes, en relation avec la céramique de Kamarés, in: Les peintures murales égéennes: Séminaire à l'école suisse d'archéologie en Grèce, 1992, Antike Kunst 1994 (περίληψη, υπό έκδοση).

- Το λάδι στους κραταιομυκηναϊκούς χρόνους, εις: Ελιά και λάδι: Διήμερο εργασίας του πολιτιστικού τεχνολογικού ιδρύματος ΕΤΒΑ, Κολαμάτα 1993 (unpubl. έκδοση).

Brannigan, K., Craft Specialisation in Minoan Crete, in: Krzyszkowa, O. - Nixon, L. (eds.), Minoan Society: Proceedings of the Cambridge Colloquium, 1981 (1983), 23-32.

Cherry, J.F., Evolution, Revolution and the Origins of Complex Society in Minoan Crete, in: Krzyszkowa, O. - Nixon, L. (eds.), 33-45.

Childe, V.G., Archaeological Ages as Technological Stages, Journal of the Royal Anthropological Institute of Great Britain and Ireland 74 (1944), 7-24.

Higgins, R., Greek and Roman Jewellery (1961).

Hood, S., The Arts in Prehistoric Greece (1978).

Immerwahr, S.A., Aegean Painting in the Bronze Age (1990).

Kenna, V.E.G., Cretan Seals (1960).

Παπασυβιμυριο-Παπαγιάννου, Αικ., Μινωική μήτρα από τον Πόρο Ηρακλείου, Κρητ. Χρονικά 25 (1973), 375-396.

Rawlinson, C., The Emergence of Civilisation (1972).

Sargnon O., Les bijoux préhelléniques (1987).

Vermeule, E. - Karageorghis V., Mycenaean Pictorial Vase Painting (1982).

Wiener, M.H., Crete and the Cyclades in LM: The Tale of the Conical Cups, in: Hägg, R. - Marinatos, N. (eds.), The Minoan Thalassocracy, Myth and Reality: Proceedings of the Third International Symposium at the Swedish Institute in Athens, 1982 (1984), 17-26.

Metamorphoses in the Aegean Prehistory Some Views of the 2nd Millenium BC.

Chr. Boulitis

By reading the time through the archaeological remnants, certain terms constantly appear, such as change, evolution, appearance, disappearance, reappearance, etc, which in the present article are altogether sheltered under the general term "metamorpho-sis". It is true that the archaeological-cultural time, especially in Prehistory, is primarily conceived by us through such metamorphoses in the various manifestations of material life. As metamorphosis is most of all conceived any evolutionary procedure that, so much in its short as much in its long duration –especially in the later–, represents the main vehicle in the creation of civilization.

The Aegean palatial civilizations of the 2nd millennium BC – the Minoan and the Mycenaean –, owing to the social complexity and spectacular flourishing of all the categories of arts and crafts they involve, offer an ideal case for the study of the metamorphoses as they are defined and conceived here. By-passing the theoretical constructions of generalized character, only a few aspects of the broad problematic are approached here through some concrete, absolutely representative examples that derive from pottery (stirrup jars, conical cups, prestige-pottery), painting (genetic correlation of the art of the wall-paintings with the Camarés style), seal-engraving (mainly the evolution of shape from polymorphism to homeomorphy) and jewelry (wide use of matrix). Starting from the changes that occur in the quantitative and qualitative dimension of the production, an effort is made so that the factors that affect them to be determined, in connection with the overall socio-economic network of the period and the improvement of the know-how.