

1. J. P. Joncheray, *Nouvelle classification des amphores, planche IV* (no 41-45).

Dressel 1A = no α<sup>101</sup>.

Dressel 1B = no β<sup>102</sup>, γ<sup>103</sup>.

Dressel 1C = no δ<sup>104</sup>, ε<sup>105</sup>.

2. Στο ίδιο βιβλίο, σελ. 20, σχ. A.

3. Στο ίδιο βιβλίο, σελ. 22, planche V, οι αμφορείς no 55-58.

## ΑΜΦΟΡΕΙΣ (4)

### ΡΩΜΑΪΚΟΙ ΧΡΟΝΟΙ

Στο τέταρτο αυτό μέρος περί αμφορέων θα δούμε με συντομία εκείνους από τους ρωμαϊκούς αμφορείς που προέρχονται από το χώρο της Μεσογείου και κυκλοφόρησαν αποκλειστικά σ' αυτόν.

Ο χαρακτηριστικός τύπος ρωμαϊκού αμφορέα του τέλους της Δημοκρατίας, που κυκλοφόρησε ευρύτατα στο χώρο της Μεσογείου, μεταφέροντας κρασιά της Καμπανίας, του Λατίου και ίσως της Ετρουρίας, είχε στενόμακρο σώμα, μακριές λαβές, οξύ ώμο, και χείλος με τριγωνική τομή. Ο σχηματισμός αυτού του χείλους επιτρέπει το διαχωρισμό των αμφορέων της ομάδας αυτής σε τρεις κατηγορίες: ο Dressel 1A, γύρω στο 130 π.Χ., με επίπεδο τριγωνικό χείλος· ο Dressel 1B, α' μισό του 1ου αι. π.Χ., με ψηλό κάθετο χείλος· ο Dressel 1C, τέλη του 2ου αι. π.Χ., μοιάζει πολύ με τον Dressel 1B (εικ. 1 και 2).

Άλλος τύπος αμφορέα προέρχεται, κατά πάσα πιθανότητα, από το γνωστό τύπο των αμφορέων της Κω. Χρησιμοποιήθηκε ευρύτατα από την εποχή του Αυγούστου και κατασκευάστηκε από πολλά εργαστήρια (από την Καμπανία έως την Ανατολή). Το χαρακτηριστικό η στενόμακρη κοιλιά, το χείλος με την κυκλική τομή, οι ίσιες διπλές λαβές, με αποτυπώματα ακριβώς κάτω από τις λαβές, και ο έντονος ώμος (Dressel 2/4) (εικ. 3ε, στ, ζ, η).

Ο αμφορέας αυτός με τα λεπτά τοιχώματα, που μπορούσε να μεταφέρει σημαντική ποσότητα κρασιού σε σχέση με το βάρος του σώματος, αντικατέστησε τον βαρύτερο αμφορέα Dressel 1B. Είναι χαρακτηριστικό ότι πολλές από τις περιοχές παραγωγής του Dressel 1B, στην Ιταλία και την Καταλονία, άρχισαν να κατασκευάζουν αυτόν τον τύπο.



Στο ίδιο βιβλίο, σελ. 22, planche V, οι αμφορείς 52 και 54.

Στο ίδιο βιβλίο, σελ. 22, planche V, ο αμφορέας 53.

V. Grace, *εικ. 64 και 66.*

Archeologia no 243

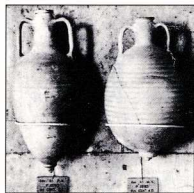
(α = Kapitan I,

β = Kapitan II,

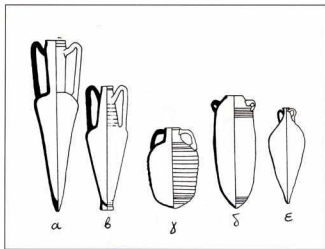
γ = L.R.A. 1,

δ = L.R.A. 4,

ε = L.R.A. 3)



4



5

Αμφορέας για ξίδι, αιγαικής κατασκευής (επονομαζόμενος ροδιακός αμφορέας), παράγεται από τα χρόνια του Αυγούστου ως τις αρχές του 2ου αι. μ.Χ. Χαρακτηρίζεται από στενόμακρη κοιλιά, χείλος φουσκωτό και λαβή κυλινδρικής τομής, που ανιμψώνεται ι σχηματίζοντας οξεία γωνία. Στερείται ώμου (Haltern 67) (εικ. 3α, β, δ).

Σύγχρονος με τον 'ροδιακό' είναι και ο 'χιακός' αμφορέας. Χαρακτηρίζεται από μακρύ κυλινδρικό λαιμό, επίπεδο χείλος και λαβές κυκλικής τομής (εικ. 3γ).

Οι κνδιακοί αμφορείς των ρωμαϊκών χρόνων είναι στενότεροι, με κοντές "αψιδωτές" λαβές, κατασκευασμένοι με κόκκινο πηλό, που καλύπτεται κάποτε με υπόλευκο βερνίκι. Τα χαρακτηριστικό δαχτυλίδι γύρω από τη βάση εμφανίζεται σε μια σειρά μικρών αμφορέων του 4ου και 5ου αι. μ.Χ. (εικ. 4).

Κατά τους υστερορωμαϊκούς χρόνους, αμφορείς που κατασκευάζονταν στο χώρο του Αιγαίου ήταν οι ακόλουθοι:

Αμφορείς οι οποίοι χαρακτηρίζονται από μακριές λαβές, που στο ύψος του χείλους σχηματίζουν οξεία γωνία. Το χείλος είναι κοντό και ίσο. Ο αμφορέας α'2 έχει πυθμένα αμφικουλό. Ο λαιμός του, που στενεύει προς τα πάνω, φέρει οριζόντιες ραβδώσεις. Ο τύπος αυτός χρησιμοποιήθηκε έως και τις αρχές του 5ου αι. μ.Χ. (Kapitan I, II) (εικ. 5α, β).

Όψιμος ρωμαϊκός αμφορέας. Κατασκευάστηκε στην περιοχή της Αντιοχείας από τον 5ο έως και τον 7ο αι. μ.Χ. και χρησιμοποιε στη μεταφορά λαδιού. Χαρακτηρίζεται από την έντονη κυρτότητα της κοιλιάς και τις παράλληλες χαραγμένες διακοσμητικές γραμμές (χτένι), που κοσμούσαν λαβές και σώμα (L.R.A. 1) (εικ. 5γ).

Ένας αμφορέας, μικρότερος μεγέθους από τους άλλους, άρχισε να κατασκευάζεται κατά τον 2ο αι. μ.Χ., με μία μόνο λαβή (κάτωτος αμφορέας). Πιθανώς θα χρησιμοποιε για τη μεταφορά αλοιφών. Τον 4ο αι. μ.Χ. απόκτησε και δεύτερη λαβή και άλλαξε κάπως το σχήμα της βάσης του (L.R.A. 3) (εικ. 5δ).

Αμφορέας της Γάζας. Κυκλοφόρησε από τον 4ο έως τις αρχές του 7ου αι. μ.Χ. Χρησίμευε, πιθανώς, στη μεταφορά κρασιού και σουσαμέλαιου. Χαρακτηρίζεται από την ελλειψή λαιμού, το μεγάλο άνοιγμα του χείλους και τις μικρές λαβές του (L.R.A. 4) (εικ. 5ε).

## Βιβλιογραφία

J. P. Joncheray, *Nouvelle classification des amphores (découvertes lors de fouilles sous-marines)*, 1976.

David Peacock, *Roman amphorae: typology, fabric and origins*, στο «Méthodes classiques et méthodes formelles dans l'étude des amphores», École Française de Rome, 1977.

V. Grace, "Amphoras and the ancient wine trade", 1979.

Martine Sciallano, Patricia Sibella, "Amphores, comment les identifier?":

ARCHEOLOGIA no 243, "Les amphores romaines" (I).

**Σταυρούλα Ασημακοπούλου**

Αρχαιολόγος