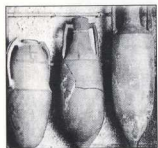


16. Αμφορέας Μένδης, γ' τέταρτο 5ου αι. π.Χ.  
 17. Λαβιακοί αμφορέεις πρώιμου και ύστερου 5ου αι. π.Χ.  
 18. Αμφορέας Λέσβου.  
 19. Πρότυπα μέτρα από τη Θάσο (1ος αι. π.Χ.).  
 20. Τυποποίηση σφραγίδας.  
 21. Τμήμα από θασαϊκό νόμισμα για τον οίνου. Πρώιμος 5ος αι. π.Χ.  
 22. Θασαϊκοί αμφορέεις του 4ου και του 3ου αι. π.Χ.  
 23 α, β. Σφραγίδες σε θασαϊκούς αμφορέεις.  
 24. Σφραγίδα της Κω: κοίου = ΚΟ.  
 25. Διπλή λαβή με σφραγίδα.  
 26. Αμφορέας από την Κω, 3ος έως 1ος αι. π.Χ.  
 27. Αμφορέας από την Κω, 1ος αι. μ.Χ.

## ΑΜΦΟΡΕΙΣ (3)

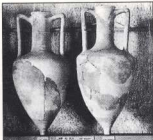
Χαρακτηριστικοί είναι οι αμφορέεις της Μένδης της Χαλκιδικής, κατά το τρίτο τέταρτο του 5ου αι. π.Χ. Έχουν ενιαίο περίγραμμα, φέρουν κοντό λαϊμό, καμπύλες λαβές και σφαιρικό σώμα που καταλήγει σε στενή βάση. Ενδεικτικό των αγγείων αυτών είναι ότι στο πέρασ των λαβών, στη συνδέση τους με τον ώμο, διακρίνεται το δακτυλικό αποτύπωμα του αγγειοπλάστη (εικ. 16). Η **Λέσβος** και η **Θάσος** ήταν επίσης γνωστές για τα περίφημα κρασιά τους. Από τους αμφορέεις που αποδίδονται στη Λέσβο (εικ. 17), οι μεγαλύτεροι είναι από σκευασμένο σταχτόχρωμο πηλό, αποτέλεσμα ειδικής όπτησης και τυπικό γνώρισμα για το μεγαλύτερο μέρος της κεραμικής της Λέσβου. Εκτός από το σχήμα και το χρώμα των αγγείων, ένα άλλο στοιχείο που προσδιάζει σ' αυτά είναι μια μικρή γραμμή — «ουρά» — πηλούς της λαβής, που εκτείνεται κάτω από αυτή, στον ώμο του αγγείου (εικ. 18). Πόλεως όπως η Θάσος, της οποίας βασικό προϊόν ήταν το φημισμένο στην αρχαιότητα κρασί, υφίσταντο αυστηρό έλεγχο παραγωγής και πώλησης. Πρότυπα μέτρα έχουν βρεθεί (εικ. 19) και τυποποιημένες σφραγίδες των αγγείων δημιουργήθηκαν πολύ νωρίς (εικ. 20). Τμήμα των θασαϊκών νόμων για το κρασί σώζονται ακόμα χαραγμένοι σε μαρμαρίνες πλάκες (εικ. 21), οι οποίες, εκτεθειμένες σε δημόσιο χώρο, ενημέρωναν τους πολίτες. Ο πηλός των θασαϊκών αμφορέων είναι κοκκινωπός, με μεγάλη ποσότητα μίκας. Οι θασαϊκοί αμφορέεις (εικ. 22) είναι πιο γνωστοί ως «θάσιον», εξαιτίας των σφραγίδων τους (στον ολόκληρο ή συνημιμόνο τύπο) (εικ. 23 α+β). Σε αμφορέεις κατασκευασμένους μετά το 340 π.Χ. απαντά μόνο ένα όνομα, πιθανότατα του ελεγκτή της παραγωγής: σε άλλους του πρώιμου 4ου αι. υπάρχουν δύο ενδείξεις, όπως και στους σύγχρονους ροδιακούς και κνιδιακούς αμφορέεις: μια υπογραφή, ίσως του αγγειοπλάστη, και μια ημερομηνία, πιθανότατα η επίσημη χρονική στιγμή κατασκευής (-). Με τον ίδιο τρόπο σφραγίζονταν οι αμφορέεις από τη Σινώπη και τη Μαύρη θάλασσα.



28



30



31



33



34



35



36

28. Ψευδοκρησι αμφορείς, 1ος αι. μ.Χ.

29. Αρχαίο κελάρι στη Ρόδο, 3ος αι. π.Χ.

30. Ροδιακό αμφορέι, Ύστερος 3ος και πρώιμος 1ος αι. π.Χ. και 2ος αι. μ.Χ.

31. Ροδιακό αμφορείς, 3ος αι. π.Χ.

32. Ζεύγος από ροδιακές σφραγίδες με «ρόδο».

33. Ασμένια νόμισμα από τη Ρόδο, 3ος αι. π.Χ.

34. Σφραγίδα ροδιακού αμφορέα.

35. Σφραγίδα κνιδιακού αμφορέα. 2ος αι. π.Χ.

36. Σφραγίδα κνιδιακού αμφορέα.

37. Κνιδιακή σφραγίδα, 90 π.Χ.

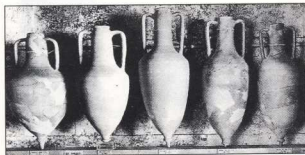
38. Κνιδιακό αμφορέι από τον 3ο έως τον 1ο αι. π.Χ. και τον πρώιμο 2ο αι. μ.Χ.



29



32



38



37

Της Κω το κρασί ήταν και αυτό θαυμάσιο, αλλά ήταν και συγκριτικά φθηνότερο· αγοράζόταν έτσι σε μεγάλες ποσότητες. Το κρασί αυτό, όπως και το ροδιακό και το κνιδιακό, είχε μερικές φορές θαλασσινό νερό ως συντηρητικό. Οι σφραγίδες της Κω περιλάμβαναν τα γράμματα ΚΟ, σύντμηση του «κοίου» (εικ. 24), αλλά τα αγγεία ταυτίζονται με βεβαιότητα και από τα σύμβολα στα κηία νομίσματα και από τα πολλά κηία ονόματα στις σφραγίδες των πολύ χαρακτηριστικών διπλών λαβών (εικ. 24, 25). Οι αμφορείς αυτοί, στο διάστημα από τον 3ο προς τον 1ο αι. π.Χ. (εικ. 26, 27) παρουσιάζουν μία τάση να ψηλώνουν και να στενεύουν. Αποτύπωμα έκτυποι(;) στη βάση του λαιμού είναι πρώιμο χαρακτηριστικό, το οποίο αργότερα επαναλαμβάνεται στην βάση του ώμου. Οι διπλές λαβές καθίσταντο εύκολη την αναγνώριση των κηίων αμφορέων, αλλά πρέπει να τονισθεί και η ανοιχτή προαιωνία επιφάνειά τους, γιατί υπάρχουν και μερικοί σκουρόχρωμοι αμφορείς, που φαίνεται να είναι απομίμηση των κηίων αμφορέων και χρονολογούνται στον 1ο αι. μ.Χ. (εικ. 28).

Υπόλευκη επιφάνεια, δακτυλιόσχημη βάση, απλό χείλος και κατακόρυφες λαβές χαρακτηρίζουν τους **ροδιακούς** αμφορείς ήδη από τον 3ο αι. π.Χ. (εικ. 29). Κατά τον 1ο αι. π.Χ. όμως, οι λαβές γίνονται «κερατοειδείς», καθώς το αναστημένο τόξο (εικ. 30, 31). Οι σφραγίδες των γωνιών των λαβών και το κύρτωμα των στελεχών εξελίσσεται βαθμιαία σε στραγγιζόμενο τόξο (εικ. 30, 31). Οι σφραγίδες των ροδιακών αμφορέων, στις κορυφές των λαβών, εκτός από τα δύο ονόματα, από το 250 π.Χ. και μετά, φέρουν σύμβολα όμοια μ' εκείνα των ροδιακών νομισμάτων, δηλαδή το «ρόδο» ή το ακτινωτό κεφάλι του θεού Ήλιου (εικ. 32, 33, 34). Χαρακτηριστικό επίσης είναι ότι στις σφραγίδες των αμφορέων αυτών αναγράφεται ακόμα και ο μήνας κατασκευής (εκτός από την ημερομηνία). Κόκκινος πηλός και δακτυλιόσχημη βάση χαρακτηρίζουν τα αγγεία της **Κνίδου**. Στις σφραγίδες των αμφορέων και στις δύο λαβές αποδίδονται οι λέξεις ΚΝΙΔΙΟΝ καθώς και ο αγγελιστάτης και η επίσημη ημερομηνία (εικ. 35, 36, 37)· επίσης απεικονίζονται σύμβολα των νομισμάτων της Κνίδου, ειδικά το στεφανωμένο κεφάλι του ταύρου. Οι κνιδιακοί αμφορείς στην πορεία από τον 3ο προς τον 1ο αι. π.Χ. γίνονται στενότεροι (εικ. 38). Οι ενπιγύρωτες κορυφές των λαβών, αρχικά επιμήκεις και επικλινείς, γίνονται κοντύτερες και πιο καμπύλες. Ο κόκκινος πηλός κάποτε είναι καλυμμένος με υπόλευκο επίχρισμα, κατά μίμηση εκείνου των ροδιακών αμφορέων, ιδιαίτερα κατά τα χρόνια της κατάληψης της νήσου από τη Ρόδο (188-167 π.Χ.).

## Βιβλιογραφία

- Ιστορία Ελληνικού Έθνους, τόμοι Β, Γ1, Γ2, Αθήνα 1971.
- J. Boardman, «Athenian black figure vases», 1974.
- J. Boardman, «Athenian red figure vases», 1975.
- V. Grace, «Amphoras and the ancient wine trade», 1979.
- ΑΡΧΑΙΟΛΟΓΙΑ: τόμος 8, Αύγουστος 1983, σελ. 34-35, τεύχος 29, Δεκέμβριος 1988, σελ. 105-106.
- Martine Sciallano-Patricia Sibella, «Amphores, comment les identifier?»

## Σταυρούλα Ασημακοπούλου

Αρχαιολόγος