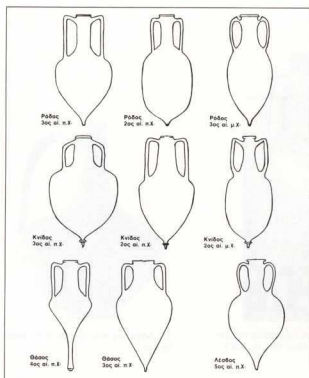




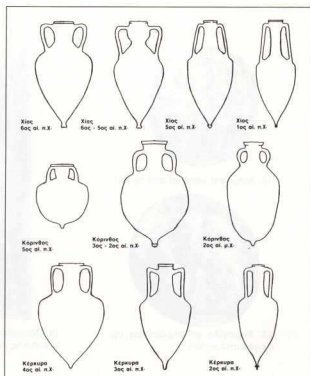
5. **Ενιαίος αμφορέας.**
 6. **Αμφορέας με λαιμό.**
 7. **Οξυπύθμενος αμφορέας.**



8. **Βάσεις οξυπύθμενων αμφορέων.**



9 α,β. **Τυπολογική εξέλιξη των αμφορέων.**



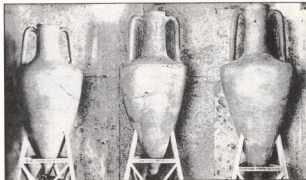
ΑΜΦΟΡΕΙΣ (2)

Δύο είναι οι βασικοί τύποι αμφορέων:

α) **Ενιαίος αμφορέας:** με λαιμό και σώμα που σχηματίζουν ενιαία καμπύλη (εικ. 5).

β) **Αμφορέας με λαιμό:** στον τύπο αυτό ο λαιμός ξεχωρίζει από το σώμα (εικ. 6). Σ' αυτή την κατηγορία ανήκουν και οι παναθηναϊκοί αμφορέες (αγγεία που έχουν ιδιαίτερη σημασία για την ιστορία των Αθηνών, δίνονταν γεμάτοι με το λάδι των ιερών ελαιών ως έπαιλο στους νικητές των παναθηναϊκών αγώνων) καθώς και οι **οξυπύθμενοι** αμφορέες (εικ. 7), οι οποίοι φέρουν κυλινδρικές λαβές και σώμα που καταλήγει οξύ στη βάση (αυτοί τοποθετούνταν σε ξύλινους τρίποδες με τέσσερα πόδια, σε δακτυλιόσχημα πηλίνα στηρίγματα ή σε σπές στο έδαφος (εικ. 8)). Στους αμφορέας αυτούς τοποθετούνταν τα προς εξαγωγή προϊόντα, γι' αυτό τους βρισκόμαστε κυρίως σε ναυαγία εμπορικών πλοίων.

Γενικά μπορούμε να πούμε πως παρουσιάζεται μια προοδευτική εξέλιξη του σχήματος των αμφορέων: το χείλος, που στην αρχή ξεχωρίζει ελάχιστα, με τον καιρό αποκτά σημασία και φαρδύνει. Ο λαιμός μακραίνει και στενεύει. Η κοιλιά, που στους πρώτους αμφορέες έχει το σχήμα σβούρας, γίνεται στη συνέχεια ωοειδής. Ο ώμος, που στην αρχή ξεχωρίζει ελάχιστα, προοδευτικά σχηματίζει αμβλεία γωνία. Ο πυθμένας γίνεται πιο μετερός, με διάφορα σχήματα. Κατά τη βυζαντινή περίοδο το σχήμα των αμφορέων τείνει να γίνει σφαιρικό – χαρακτηριστικό στοιχείο της περιόδου είναι οι πολλές και βαθιές γραμμές που διακοσμούν το σώμα (εικ. 9 α, β).



10. Χιακοί αμφορείς.



11. Χιακοί αμφορείς.



12. Ασημένιο νόμισμα από τη Χίο.



13. Σφραγίδα με παράσταση αμφορέα από τη Χίο.



14. Οξυψύθμενος αμφορέας της ελληνιστικής περιόδου (3ος αι. π.Χ.).



15. Λάγνος του 3ου αι. π.Χ., από τη Χίο.

Εκπληκτική συλλογή αμφορέων — περίπου 870 εμπορικοί αμφορείς —, από την εποχή του Χαλκού ως τον 6ο μ.Χ., εκτίθενται στη Στοά του Αττάλου. Έχουν συγκεντρωθεί κυρίως από ανασκαφές στην αθηναϊκή αγορά, σημαντικό εμπορικό κέντρο της αρχαιότητας. Ήρθαν στην Αθήνα από διάφορα μέρη. Όπως τα σύγχρονα αγγεία, δηλώνονται τόσο από το σχήμα τους όσο και από το χρώμα του πηλού, το οποίο βοηθά στη διάκρισή τους, αν και αυτό διαφέρει κάπως με το ψήσιμο κάθε αγγείου. Πολλοί αμφορείς φέρουν στο πάνω μέρος της λαβής (ή των λαβών) σφραγίδα, η οποία γίνεται πριν από το ψήσιμο και υποδηλώνει την προέλευση και τη χρονολόγηση του περιεχομένου καθώς και την ύπαρξη ελέγχου επίσημης αρχής. Από ευρήματα της αγοράς που ανήκουν σε ακριβώς χρονολογημένες ομάδες είναι δυνατό να παρακολουθήσουμε την εξέλιξη στα σχήματα σε πολλές ομάδες αμφορέων.

Από τις πιο ενδιαφέρουσες είναι η σειρά των αμφορέων από τη Χίο (εικ. 10), των οποίων οι τυπολογικές αλλαγές αποδίδονται πιστά στα νομίσματα αυτής της πόλης. Το κρασί της Χίου ήταν ίσως το πιο φημισμένο απ' όλα τα ελληνικά κρασιά. Χαρακτηριστικό στα πρωιμότερα αγγεία (εικ. 11) είναι η ανάπτυξη του περιέργου «φοσκώματος» στον ώμο. Το τρίτο τέταρτο του 5ου αι. π.Χ., ο ώμος «πέφτει» προς τα κάτω. Το αγγείο είναι σφραγισμένο στη βάση της μιας λαβής, σύμφωνα μ' έναν τύπο νομισματικό από τη Χίο του 5ου αι. π.Χ., το οποίο φέρει σφίγγα και ένα αγγείο οίνου. Ο αμφορέας που αποδίδεται στην εικ. 12 και η σφραγίδα αυτής της Μαύρης θάλασσας. Κατά τον 4ο αι. π.Χ. ο χιακός αμφορέας χάνει την κομβία σχηματική βάση του, ο ώμος γίνεται οξύτερος, ο λαμβός συνεχίζει να επιμηκύνεται και το χερίδι αρχίζει ν' αποδίδεται ψηλότερα, πάνω από τις λαβές, μέχρις ότου φτάνουμε στους οξυψύθμενους αμφορείς της ελληνιστικής περιόδου, πρώιμους και ύστερους (εικ. 14). Τα χαρακτηριστικά αυτά μπορούμε να τα διακρίνουμε στον οξύ ώμο, στο χρώμα του πηλού και σε άλλες λεπτομέρειες του μικρού, με μία λαβή (μόνουτου), χιακού αγγείου, που ονομάζεται «λάγνος», του ύστερου 3ου αι. π.Χ. (εικ. 15).

Σταυρούλα Ασημακοπούλου

Αρχαιολόγος