

Μεταμορφώσεις μέσα στο χρόνο

Η επανέκθεση της Προϊστορικής Συλλογής του Εθνικού Αρχαιολογικού Μουσείου

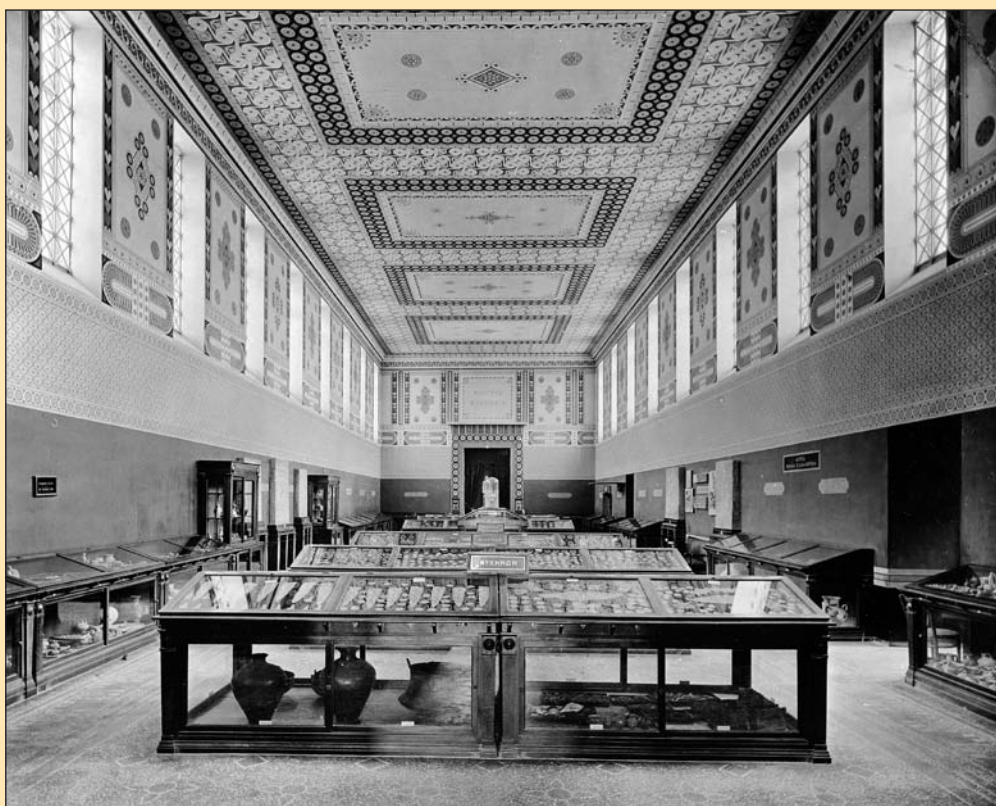
Λένα Παπάζογλου-Μανιουδάκη

Προϊσταμένη της Συλλογής Προϊστορικών, Αιγυπτιακών και Ανατολικών Αρχαιοτήτων του Εθνικού Αρχαιολογικού Μουσείου

Το Εθνικό Αρχαιολογικό Μουσείο βρίσκεται σε κεντρικό σημείο της Αθήνας και είναι ενταγμένο στη ζωή της πόλης για περισσότερο από έναν αιώνα. Η Προϊστορική Συλλογή, με τα ευρήματα των μεγάλων πρωτοποριακών ανασκαφών του Ερρ. Σλήμαν (1822-1890) και του Χρ. Τσούντα (1857-1934), καταλαμβάνει κεντρική θέση, κυριολεκτικά και μεταφορικά, μέσα στο Μουσείο. Στην αυγή του 21ου αιώνα, με την ευκαιρία και των Ολυμπιακών Αγώνων της Αθήνας του 2004, το Εθνικό Μουσείο κλήθηκε να αναμετρηθεί με το παρελθόν του προκειμένου να παρουσιάσει μια νέα, σε σκεπτικό και δομή, έκθεση και να αλλάξει την παγιωμένη, στη συνείδηση των επισκεπτών και των επιστημόνων, εικόνα της Προϊστορικής Συλλογής. Οι μεταμορφώσεις μέσα στο χρόνο χαρακτηρίζουν άλλωστε την ιστορία της έκθεσης και ο 21ος αιώνας έδωσε απλώς την πρώτη δική του εκδοχή, αυτή που εγκαινιάστηκε στις 24 Ιουνίου 2004.

Η Προϊστορική Συλλογή του Εθνικού Αρχαιολογικού Μουσείου παραμένει η πλουσιότερη και σημαντικότερη παγκοσμίως στο είδος της. Στεγάζει τα ευρήματα των πρώτων μεγάλων ανασκαφών, που έδωσαν μορφή και όνομα στους πολιτισμούς της ελληνικής προϊστορίας, τον Νεολιθικό, τον Κυκλαδικό και τον Μυκηναϊκό, από την 7η έως και τη 2η χιλιετία π.Χ. Όπως ποιητικά γράφει ο Χρ. Τσούντας, αναφερόμενος ειδικά στα μυκηναϊκά, «εις το βιβλίο του ελληνικού πολιτισμού, εκεί όπου πρότερον περιίπταντο εν νεφέλαις ποιητικής φαντασίας σκιαί μυθικάί, προσετέθη κεφάλαιον ολόκληρον αληθούς ιστορίας, κεφάλαιον εν τω οποίω ελλείπουσι μεν ακόμη σχεδόν εντελώς τα ονόματα, αντ' αυτών όμως πλημμυρούσι τα πράγματα».¹ Τα πολυπληθή αυτά «πράγματα» παρουσιάζονται στο κέντρο του Μουσείου, στη μεγάλη Μυκηναϊκή Αίθουσα (αρ. 4), εμβαδού 430 τ.μ., και την παράπλευρη μικρή Μυκηναϊκή Αίθουσα (αρ. 3, 48 τ.μ.). Η Νεολιθική Αίθουσα (αρ. 5, 125 τ.μ.) παρουσιάζει τις νεολιθικές ανασκαφές (7η έως και 4η χιλιετία

π.Χ.) αλλά και τα ευρήματα της Πρώιμης και Μέσης Εποχής του Χαλκού από την κυρίως Ελλάδα και το Βορειοανατολικό Αιγαίο, ενώ η Κυκλαδική Αίθουσα (αρ. 6, 172 τ.μ.) καλύπτει διαχρονικά τα νησιά των Κυκλάδων, από την Πρώιμη έως και



1. Η Μυκηναϊκή Αίθουσα το 1910.



2. Η Μυκηναϊκή Αίθουσα μετά το 1957.

την Ύστερη Εποχή του Χαλκού (3η-2η χιλιετία π.Χ.). Στον πρώτο όροφο του Μουσείου σε ειδική αίθουσα (αρ. 48) εκτίθενται τα ευρήματα από το Ακρωτήρι Θήρας, την «Πομπηία του Αιγαίου». Η Προϊστορική Συλλογή δίνει στους πολυπληθείς επισκέπτες της τη δυνατότητα να παρακολουθήσουν μια πορεία μέσα στο χρόνο και τη συλλογική μνήμη, με κύρια σημεία αναφοράς τους θησαυρούς των πολύχρυσων Μυκηνών, τα χρυσά κύπελλα του Βαφειού, τις πινακίδες Γραμμικής Β γραφής, τα αιγιματικά μαρμάρινα κυκλαδικά ειδώλια, τη «νεολιθική οικία» και τους θησαυρούς της Τροίας και της Πολιόχνης και, βέβαια, τις περίφημες τοιχογραφίες της Θήρας.

Η πρώτη παρουσίαση των θησαυρών από την ανασκαφή του Ταφικού Κύκλου Α των Μυκηνών πραγματοποιείται ήδη το 1877 στην Εθνική Τράπεζα. Το 1880 οργανώνεται, με την επιμέλεια του Παναγ. Σταματάκη, επίτητη της ανασκαφής του Ε. Σλήμαν στις Μυκήνες, και με τη χρηματοδότηση της Αρχαιολογικής Εταιρείας, η πρώτη συστηματική έκθεσή τους στο Πολυτεχνείο. Κατά τα έτη 1892-1893, τα μυκηναϊκά αρχαία μεταφέρονται στο Εθνικό Αρχαιολογικό Μουσείο, παρουσιάζονται στην κεντρική του αίθουσα από τον Παναγιώτη Καββαδία, τότε Διευθυντή του Μουσείου, και περιλαμβάνονται στον αρχαιολογικό οδηγό που ο ίδιος εξέδωσε το 1894. Με υπερηφάνεια αναφέρεται ο Καββαδίας στους τοιχογραφημένους τοίχους και την οροφή της Μυκηναϊκής Αίθουσας, όπως παρουσιάζονται σε φωτογραφία του 1910 (εικ. 1). Τα ποικίλα διακοσμητικά θέματα αναπαράγουν μοτίβα της μυκηναϊκής τέχνης, σύμφωνα με τα σχέδια του αρχιτέκτονα G. Kaverau. Ο Χρ. Τσού-



3. Μυκηναϊκή Αίθουσα. Η ενότητα των βασιλικών τάφων των Μυκηνών, 2004.

ντας υπήρξε στην ουσία έφορος της Προϊστορικής Συλλογής μεταξύ των ετών 1896-1904, την εποχή των μεγάλων ανασκαφών του στις Μυκήνες, στις Κυκλάδες και τη Θεσσαλία. Ο ίδιος κατέβαλε προσπάθειες για την παρουσίαση των νέων ευρημάτων στη μόνιμη έκθεση του Μουσείου. Κυκλαδικές και νεολιθικές αρχαιότητες περιλαμβάνονται ήδη στον οδηγό του Β. Στάη, *Collection mycénienne*, το 1909.²

Το καλοκαίρι του 1957, ύστερα από μια μακρά περίοδο κατά την οποία το Μουσείο παρέμεινε κλειστό λόγω του πολέμου και του εγκιβωτισμού των αρχαίων, εγκαινιάστηκε η νέα έκθεση της Μυκηναϊκής Αίθουσας, έργο του Χρήστου και της Σέμνης Καρούζου, μετά την καθαίρεση των τοιχογραφιών, τη διαμόρφωση της σειράς των παραθύρων στους μακρούς τοίχους και τους φωτεινούς πίνακες στην οροφή (εικ. 2). Μόνο κόσμημα της αίθουσας παραμένει τώρα η χρυσή ζωφόρος με τα κρίνα. Η Σέμνη Καρούζου αναφέρει ότι «μια



4. Μυκηναϊκή Αίθουσα. Χρυσά και αργυρά σκεύη από τους βασιλικούς τάφους, 2004.



5. Νεολιθική Αίθουσα. Η νεολιθική «οικία» και η εξέλιξη της νεολιθικής κεραμικής, 2004.



6. Κυκλαδική Αίθουσα. Οι πρωτοκυκλαδικοί οικισμοί και τα λίθινα σκεύη, 2004.

βαριά βικτωριανή αυστηρότητα εβάρυε επάνω στα αρχαία», η κυριαρχία του υπερβολικού διάκοσμου της αίθουσας δεν επέτρεπε την ανάδειξη των αρχαίων.³ Τότε η Μυκηναϊκή Αίθουσα απέκτησε τη μόνιμη μεταπολεμική μορφή της. Συστηματικές εργασίες βελτίωσης της έκθεσης σε όλες τις αίθουσες της Προϊστορικής Συλλογής πραγματοποιήθηκαν κατά το διάστημα 1992-1995 από την Κ. Δημακοπούλου.⁴

Βασικός στόχος της νέας έκθεσης στις τρεις αίθουσες στο ισόγειο του κτιρίου (Νεολιθική, Κυκλαδική και Μυκηναϊκή Αίθουσα) ήταν η αναδιάρθρωση ενός πολύτιμου, πολυποικίλου και πολυάριθμου, γνωστού εν πολλοίς, αρχαιολογικού υλικού σε σαφείς ενότητες, γεωγραφικές και θεματικές, ώστε η κατανόησή του να είναι αμεσότερη. Εξίσου σημαντική ήταν η δημιουργία αρχιτεκτονικού χώρου, έργο της αρχιτέκτονος Β. Δρούγκα, μέσα στον οποίο να προβάλλονται οι ενότητες της έκθεσης και, κατά το δυνατό, κάθε αντικείμενο ξεχωριστά. Το μέγεθος του εγχειρήματος γίνεται σαφές όταν αναλογισθούμε ότι στις αίθουσες αυτές εκτίθενται περί τα 8.000 αρχαία, τοποθετημένα σε 93 νέες προθήκες και 11 ειδικές κατασκευές. Το χρώμα της ελιάς στις προθήκες και το σκούρο των εσωτερικών βάρων, σε συνδυασμό με τα αντιανακλαστικά τζάμια, βοηθούν στην ανάδειξη των έργων. Οι νέες προθήκες διαθέτουν εσωτερικό φωτισμό και εξαερισμό, σε ορισμένες υπάρχουν οπτικές ίνες και δημιουργείται μικροκλίμα. Τα παράθυρα της αίθουσας καλύφθηκαν με ειδικές μεμβράνες, οι οποίες μειώνουν στο ελάχιστο τη βλαβερή για τα αρχαία υπεριώδη ακτινοβολία και δίνουν διάχυτο φυσικό φωτισμό στην αίθουσα. Το εποπτικό υλικό περιλαμβάνει κείμενα, φωτογραφίες, χάρτες και σχέδια, ενώ οι ενημερωτικές πινακίδες στο εσωτερικό των προθηκών τοποθετούνται σε ειδικό χώρο, ώστε να μην επικαλύπτουν τα αρχαία.

Η είσοδος στη μεγάλη Μυκηναϊκή Αίθουσα αποτελεί και τη μόνη οδό πρόσβασης και στις δύο παράπλευρες αίθουσες, την Κυκλαδική και τη Νεολιθική. Αμέσως μετά την είσοδο δημιουργήθηκε ειδικός χώρος για την πληροφόρηση

των επισκεπτών, με κείμενα και φωτογραφίες για την ιστορία της Συλλογής, επιλεγμένα έργα της Νεολιθικής και της Κυκλαδικής Αίθουσας καθώς και κείμενα για τους πολιτισμούς της ελληνικής προϊστορίας, τον νεολιθικό, τον κυκλαδικό και τον μυκηναϊκό πολιτισμό. Οι τέσσερις μεγάλες επιτύμβιες στήλες από τον Ταφικό Κύκλο Α των Μυκηνών υψώνονται κατ' ενώπιον κατά δραματικό τρόπο, ως εντυπωσιακή εισαγωγή στη μυκηναϊκή έκθεση. Στη μεγάλη Μυκηναϊκή Αίθουσα αναπτύσσονται τρεις θεματικές ενότητες: α) οι Ταφικοί Κύκλοι Α και Β των Μυκηνών με τα ευρήματα των βασιλικών τάφων, β) οι Μυκηναϊκές Ακροπόλεις και τα Ανάκτορα (Μυκήνες, Τίρυνς, Πύλος), και γ) οι θολωτοί και οι θαλαμωτοί τάφοι, τα μυκηναϊκά δηλαδή νεκροταφεία της Πελοποννήσου (Μυκήνες, Δενδρά-Μιδέα, Βαφειό Λακωνίας, Πύλος Μεσσηνίας).

Στην πρώτη ενότητα οι προθήκες διαμορφώνουν ημικύκλια, αναπαριστώντας τον ταφικό περίβολο (εικ. 3). Στο κέντρο εκτίθενται τα σύμβολα εξουσίας των μυκηναίων ηγεμόνων, οι χρυσές προσωπίδες και τα χρυσά δακτυλίδια-σφραγίδες, τα εγχειρίδια με την εμπίεστη διακόσμηση, όπως το γνωστό με το κυνήγι λιονταριών από οπλισμένους άνδρες και τα χάλκινα ξίφη με την περίτεχνη διακόσμηση. Ειδικές θεματικές προθήκες παρουσιάζουν τα χρυσά και αργυρά σκεύη, τα πολύτιμα τελετουργικά ρυτά, τα μεγάλα χάλκινα σκεύη ή τα εξωτικά αντικείμενα, όπως τα αυγά στρουθοκαμήλου. Στις άλλες ενότητες οι προθήκες διαμορφώνουν ενιαίο εκθεσιακό χώρο και αναπτύσσονται κατά μήκος των τοίχων σε σχήμα Π. Στο μέσο, εξαίρονται τα σημαντικότερα εκθέματα, όπως τα χρυσά σκεύη και τα δακτυλίδια-σφραγίδες από τον «Θησαυρό» των Μυκηνών, η κεφαλή γυναίκας ή σφίγγας και η ελεφάντινη τριάδα από τις Μυκήνες στην ενότητα των ανακτόρων. Τα μυκηναϊκά ανακτορικά εργαστήρια όπως αυτά της ελεφαντουργίας, τα εισηγμένα αντικείμενα που δηλώνουν τις εξωτερικές σχέσεις με Ανατολή και Δύση, οι πινακίδες της Γραμμικής Β γραφής και τα πήλινα σφραγίσματα καθώς και ο «Θησαυρός» της Τίρυνθας εξαίρονται σε ειδικές

προθήκες. Στην ενότητα των τάφων κεντρική θέση κατέχουν τα περίφημα χρυσά κύπελλα του Βαφειού με τις σκηνές σύλληψης ταύρου. Στην παράπλευρη αίθουσα παρουσιάζονται η Μυκηναϊκή Αττική και η Θεσσαλία, η Σκόπελος και τα Κύθηρα, καθώς και μια νέα θεματική προθήκη για την εξέλιξη της μυκηναϊκής κεραμικής. Ο μεγάλος πλούτος της έκθεσης οριακά μόνο επέτρεψε την παρουσίαση ενδιαφερόντων έργων από τις αποθήκες, όπως το χάλκινο τάλαντο από το ναυάγιο στην Κύμη Ευβοίας, ο χαναναϊτικός αμφορέας και το πήλινο κυπριακό επιτοίχιο λυχνάρι από τις Μυκήνες, το χάλκινο μινωικό ειδώλιο από τα Κύθηρα.

Στη Νεολιθική Αίθουσα παρουσιάζονται τώρα σε χωριστές ενότητες ο νεολιθικός πολιτισμός και οι πολιτισμοί της Πρώιμης και Μέσης Χαλκοκρατίας. Στην πρώτη ενότητα κυριαρχεί η αναπαράσταση της νεολιθικής οικίας (εικ. 5), στην οποία περιλαμβάνονται για πρώτη φορά πλίνθινα επιχρίσματα των στεγών και των τοίχων των σπιτιών από τις ανασκαφές του Χρήστου Τσουντα στη Θεσσαλία. Η κεραμική και τα ειδώλια παρουσιάζονται κατά χρονολογική σειρά ενώ σε ειδική προθήκη εκτίθενται τα λίθινα εργαλεία. Εξάίρεται στο τέλος ο νεολιθικός «θησαυρός» με τα χρυσά περιάρπτα, το πρόσφατο απόκτημα της Συλλογής. Στην επόμενη ενότητα έμφαση δίνεται στη διάκριση των πολιτισμών της Πρώιμης Εποχής

του Χαλκού, τον πολιτισμό του Βορειοανατολικού Αιγαίου (Τροία, Πολιόχνη Λήμνου), και τον Πρωτοελλαδικό της κυρίως Ελλάδος (Αττική, Θεσσαλία). Οι «θησαυροί» των χρυσών κοσμημάτων από την Τροία (δωρεά της Σοφίας Σλήμαν το 1892, μετά το θάνατο του συζύγου της) και της Πολιόχνης πλαισιώνονται από επίλεκτα έργα κεραμικής, μεταλλοτεχνίας και λιθοτεχνίας. Σε ειδική προθήκη εκτίθενται τα κοσμήματα από τους τύμβους της Λευκάδας. Η Μέση Εποχή του Χαλκού αντιπροσωπεύεται με έργα από τάφους της Θεσσαλίας και της Αττικής και με τα ευρήματα του σημαντικού οικισμού στον Ορχομενό της Βοιωτίας.

Στην Κυκλαδική Αίθουσα, παρουσιάζονται στην είσοδο τα γνωστά έργα, όπως το γυναικείο άγαλμα, εικόνα θεότητας, οι δύο μουσικοί, ο αυλητής και ο αρπιστής από την Κέρο, από τα λίγα ανδρικά μαρμάρινα ειδώλια, και η προθήκη με την εξέλιξη των πρωτοκυκλαδικών ειδωλίων. Στη νέα έκθεση διακρίνονται δύο βασικές ενότητες. Στην πρώτη ανήκουν τα έργα του πρωτοκυκλαδικού πολιτισμού της 3ης χιλιετίας π.Χ., κτερίσματα τάφων της Πάρου, της Νάξου, της Σύρου, της Αμοργού και άλλων νήσων των Κυκλάδων, τα οποία εκτίθενται κατά χρονολογική σειρά και κατά ταφικά σύνολα. Σε μια προθήκη συγκεντρώνονται τα λιγοστά κατάλοιπα των οικισμών της ίδιας περιόδου και δημιουργούνται ειδικές θεμα-



7. Αίθουσα της Θήρας. Γενική άποψη από την είσοδο, 2005.



8. Αίθουσα της Θήρας. Οι τοιχογραφίες και τα αγγεία των δελφινιών, 2005.

τικές προθήκες για τη λιθοτεχνία (εικ. 6), τη μεταλλοτεχνία, τις εξωτερικές σχέσεις και επιρροές του κυκλαδικού πολιτισμού, όπου παρουσιάζονται και έργα από την Ακρόπολη των Αθηνών. Στη δεύτερη ενότητα παρουσιάζονται τα ευρήματα από τις ανασκαφές του σημαντικού οικισμού στη Φυλακωπή Μήλου που χρονολογούνται από την Πρωτοκυκλαδική ΙΙΙ περίοδο έως το τέλος της Μυκηναϊκής εποχής, ανάμεσα τους και γνωστές τοιχογραφίες του 16ου αι. π.Χ.

Στη διάθεση των επισκεπτών υπάρχει μικρός ενημερωτικός οδηγός για την Προϊστορική Συλλογή, έκδοση του ΤΑΠΑ, στην ελληνική και την αγγλική γλώσσα.⁵

Το έργο της επανέκθεσης δεν θα ήταν δυνατόν να ολοκληρωθεί μέσα στα ανελαστικά χρονικά όρια που έθεταν οι Ολυμπιακοί Αγώνες της Αθήνας χωρίς την εξαιρετική προσπάθεια, εκτός της γράφουσας και της αρχιτέκτονος Βασιλικής Δρούγκα, των αρχαιολόγων Αλ. Χριστοπούλου (Νεολιθική Αίθουσα), Ε. Τιβιλίκα (Κυκλαδική Αίθουσα), Δ. Κοκκέβη, Μ. Βλασσοπούλου, Ε. Κωνσταντινίδη, Κ. Πασχαλίδη, των συντηρητών του Εργαστηρίου Μετάλλων Γ. Μακρή, Π. Φελέρη, Μ. Κοντάκη, Σ. Σπυριδάκη, και Ου. Καψοκώλη, του Εργαστηρίου Αγγείων Ευρ. Βελαλοπούλου, Ιω. Ντάλλα και Κ. Ξυλινά και της ζωγράφου Δ. Λαμπρέτσα. Τη γενική εποπτεία είχε ο διευθυντής του Μουσείου Ν. Καλτσάς.

Η Αίθουσα της Θήρας

Η επανέκθεση της Αίθουσας της Θήρας, η οποία εγκαινιάστηκε στις 15 Ιουνίου 2005, δίνει την ευκαιρία στο κοινό να θαυμάσει ξανά τις περίφημες τοιχογραφίες της «Άνοιξης», των «Πυγμαχών» και των «Αντιλοπών», καθώς και τα μοναδικά αγγεία με παραστάσεις από τον κόσμο της ξηράς και

της θάλασσας, ζωντανές εικόνες ενός πολιτισμού που καταστράφηκε από την ηφαιστειακή έκρηξη στο Ακρωτήριο της Θήρας. Βασικός κορμός της έκθεσης παραμένουν τα ευρήματα από το Ακρωτήριο Θήρας, της ανασκαφής Σπ. Μαρινάτου (1967-1974).⁶ Η αίθουσα είχε κλείσει τον Σεπτέμβριο του 1999 λόγω του σεισμού, και ορισμένες από τις τοιχογραφίες και τα κινητά ευρήματα μεταφέρθηκαν τότε στο νέο Προϊστορικό Μουσείο της Θήρας που εγκαινιάστηκε το 2000. Στη νέα έκθεση προστίθενται στοιχεία που δηλώνουν τη διαχρονική κατοίκηση της Θήρας, όπως τα πρωτοκυκλαδικά σκεύη, ή τις σχέσεις της Θήρας με τους Μινωίτες της Κρήτης και τους Μυκηναίους

της κυρίως Ελλάδας, όπως ο πίθος από το ανάκτορο της Κνωσού, της ανασκαφής του Μίνωα Καλοκαιρινού, δωρεά προς το Μουσείο το 1887, και ο χάλκινος λέβητας από τους βασιλικούς τάφους των Μυκηνών, και τα δύο έργα με σημεία της Γραμμικής Α γραφής. Στόχος της έκθεσης είναι η παρουσίαση της Θήρας, πριν από την καταστροφή, σε μια σημαντική χρονική στιγμή, τον 16ο αι. π.Χ. (ή το τέλος του 17ου αι. π.Χ. κατά τη νέα χρονολόγηση), κατά την οποία ο μινωικός πολιτισμός βρίσκεται στο απόγειο της ακμής του, ο μυκηναϊκός εισβάλλει εντυπωσιακά στο ιστορικό γίγνεσθαι και ακμάζουν οι οικισμοί των Κυκλάδων υπό τη μινωική επιρροή.

Ο λιτός, πρωτότυπος, σχεδιασμός της νέας έκθεσης οφείλεται στον αρχιτέκτονα Αντώνη Μανιουδάκη. Η διάταξη των προθηκών διαθέτει ποικιλία και αξιοποιεί τον ευρύ χώρο των 230 τ.μ., τόσο κατά μήκος των τοίχων όσο και στο κέντρο της αίθουσας. Κάθε αρχαίο προβάλλεται ξεχωριστά αλλά δίνεται και η εικόνα ενός συμπαγούς, λειτουργικού συνόλου με θεματικές ενότητες (εικ. 7). Νέα στοιχεία αποτελούν η χρήση φωτεινών εικόνων και τριών οθονών τηλεόρασης για την προβολή ειδικών βίντεο που αναφέρονται στη γεωλογική ιστορία της Θήρας, την ανασκαφή στο Ακρωτήριο και τη συντήρηση των τοιχογραφιών.

Οι δύο μακρές πλευρές της αίθουσας επενδύονται μέχρι το ύψος της ψευδοροφής (3 μ.) με εκθεσιακή επιφάνεια για την ανάρτηση εποπτικού υλικού, τη δημιουργία κογχών για μικρά εκθέματα με ειδικό φωτισμό και φωτεινών παραθύρων. Ο περιμετρικός ψευδότοιχος φέρει στη βάση του θρανίο που χρησιμοποιείται για την έκθεση αρχαίων και για τον καθορισμό της εσωτερικής διαδρομής του επισκέπτη. Στο μέσο της αίθουσας κατασκευάστηκε «νησίδα» από ομάδα προθηκών,

σε διάφορα επίπεδα, που καλύπτονται με γυάλινους κώδωνες. Η συμπαγής κατασκευή, με δεδομένο το χαμηλό κέντρο βάρους, παρέχει και αντισεισμική προστασία. Χρωματικά η έκθεση ακολουθεί τα χρώματα των ευρημάτων της Θήρας, ώχρα, καστανό, ή καστανοκόκκινο.

Στην είσοδο υπάρχει γενικό ενημερωτικό κείμενο, ένας χάρτης και δίνεται έμφαση στη γεωλογική ιστορία του νησιού και τη συνεχιζόμενη δράση του ηφαιστείου. Τα μαρμάρινα κυκλαδικά σκεύη και το ειδώλιο, από αγορές του Μουσείου τον 19ο αιώνα, με προέλευση τη Θήρα και τα δύο αγγεία από τη Συλλογή της Γαλλικής Αρχαιολογικής Σχολής στην Αθήνα δίνουν μια διαχρονική εικόνα του νησιού και την ιστορία της έρευνας πριν από το 1967. Στην άλλη πλευρά της αίθουσας παρατίθεται εποπτικό υλικό για την ανασκαφή του Σπ. Μαρινάτου και κάτοψη της ανασκαφής στο Ακρωτήρι.

Το αρχαιολογικό υλικό, που ανήκει σε έναν κυρίως χρονολογικό ορίζοντα, αναπτύσσεται σε θεματικές ενότητες, όπως τα ιδιότυπα τελετουργικά σκεύη και ρυτά, οι τριποδικές τράπεζες από κονίαμα, τα όστρακα με εικονιστικές παραστάσεις, τα πήλινα γραπτά αγγεία του θηραϊκού εργαστηρίου και τα εισηγμένα από τη μινωική Κρήτη ή τη μυκηναϊκή Ελλάδα, τα χονδροειδή μαγειρικά σκεύη και θυμιατήρια, τα χάλκινα ή λίθινα σκεύη, όπλα και εργαλεία καθώς και τα μολύβδινα βάρη. Κοντά στις τοιχογραφίες, στην πορεία εξόδου του επισκέπτη προβάλλεται η ενότητα της γραφής. Παρουσιάζει πήλινα και χάλκινα σκεύη με σύμβολα Γραμμικής Α γραφής από τη Θήρα, την Κνωσό και τις Μυκήνες, και με επιλεγμένα αντικείμενα και κείμενα τονίζονται οι σχέσεις της Θήρας με τον μινωικό και τον μυκηναϊκό πολιτισμό. Σε χωριστές προθήκες παρουσιάζονται το γύψινο εκμαγείο του κρεβατιού και το αποτύπωμα του καλαθιού.

Η κατακλείδα της έκθεσης είναι βέβαια οι περίφημες τοιχογραφίες της «Άνοιξης», των «Πυγμαχών» και των «Αντιλόπων» που έχουν τοποθετηθεί μέσα σε ειδικά διαμορφωμένους χώρους-δωμάτια. Τμήμα τοιχογραφίας με παράσταση αντιλόπης, από το ίδιο δωμάτιο με τις άλλες, μεταφέρθηκε από το Προϊστορικό Μουσείο Θήρας και παρουσιάζεται για πρώτη φορά στο κοινό. Ο φωτισμός τους είναι ψυχρός, ειδικά επιλεγμένος για την προστασία τους. Σε δύο ειδικά ανοίγματα του ψευδοτοιχου, που ορίζει το χώρο των τοιχογραφιών, εκτίθενται τα δύο αγγεία με απεικόνιση δελφινιών, θέμα που συχνά απεικονίζεται και στις θηραϊκές τοιχογραφίες (εικ. 8-9).

Στην υλοποίηση της έκθεσης συνεργάστηκαν, εκτός της Λ. Παπάζογλου και του Α. Μανιουδάκη, οι αρχαιολόγοι Δ. Κοκκέβη-Φωτίου και Ε. Κωνσταντινίδου, η αρχαιολόγος-μουσειολόγος Ν. Δαλακούρα, οι συντηρητές των Χαλκών Γ. Μακρής, Π. Φέλερης, Μ. Κοντάκη, των Αγγείων Ε. Βελαλοπούλου, των Γλυπτών Σ. Γιουβανοπούλου και από τη Διεύθυνση Συντήρησης, ειδικά για τις τοιχογραφίες, οι Ι. Μιχαηλίδης, Χ. Καραϊσκος, Μ. Μιχαηλίδης, Ει. Σάβου, Ει. Σιμιγδαλά. Η σχε-



9. Αίθουσα της Θήρας. Γενική άποψη των τοιχογραφιών της Άνοιξης και των Αντιλόπων.

δίαση της ζωφόρου από φύλλα κισσού της νέας τοιχογραφίας της αντιλόπης είναι της ζωγράφου Δ. Λαμπρέτσα. Το υλικό των ταινιών οργανώθηκε, σύμφωνα με το σκεπτικό της έκθεσης, από τον σκηνοθέτη Δημ. Κουτσάμπασιάκο.

ΣΗΜΕΙΩΣΕΙΣ

¹ Χ. Τσούντας, *Μυκήνη και Μυκηναίος Πολιτισμός*, Αθήνησιν 1893, σ. 3-4.

² L. Papazoglou-Manioudaki / A. Nafplioti / J.H. Musgrave / R. Neave / D. Smith / A.J.N.W. Prag, *Mycenae Revisited: The Human Remains from Grave Circle A at Mycenae. Part 1: Stamatakis, Schliemann and two New Faces from Shaft Grave VI*, BSA 104 (2009), σ. 234-242, για ένα σύντομο ιστορικό της Συλλογής.

³ Σ. Καρούζου, «Οι αρχαιότεροι ελληνικοί πολιτισμοί (τρεις νέες αίθουσες στο Εθνικό Μουσείο)», *Νέα Εστία* 62 (1957), σ. 1203-1205.

⁴ Κ. Δημακοπούλου, «Προβλήματα και προοπτικές της σύγχρονης μουσειολογίας. Η εμπειρία από το Εθνικό Αρχαιολογικό Μουσείο», στο Μ. Σκαλτσά (επιμ.), *Η Μουσειολογία στον 21ο αιώνα. Θεωρία και Πράξη, Πρακτικά Διεθνούς Συνεδρίου*, Θεσσαλονίκη 2001, σ. 75-77.

⁵ *Η Προϊστορική Συλλογή. Εθνικό Αρχαιολογικό Μουσείο*, Αθήνα 2005. Το χρονικό της επανέκθεσης της Προϊστορικής Συλλογής, και ειδικά της Μυκηναϊκής Αίθουσας και της Αίθουσας της Θήρας, παρουσιάστηκε από τη γράφουσα στο Εθνικό Ίδρυμα Ερευνών, στο πλαίσιο του κύκλου ομιλιών με θέμα «Αρχαιολογικοί Θησαυροί» (Φεβρουάριος 2005) και στο Νομισματικό Μουσείο, στην ημερίδα για τα νέα Μουσεία στην Ελλάδα (Ιούνιος 2005).

⁶ Σπ. Μαρινάτος, *Σύντομος Οδηγός προσωρινής έκθεσης αρχαιοτήτων Θήρας*, Αθήνα 1971.

Πληροφορίες

Διεύθυνση: Τσοτίσα 1, Αθήνα 10682

Τηλ.: 210 8217724, 210 8217717

Fax: 210 8213573

E-mail: eam@culture.gr

Ωράριο λειτουργίας μουσείου

Δευτέρα: 13:30-20:00

Τρίτη-Κυριακή: 8:30-15:00