

ΕΘΝΙΚΟ ΑΡΧΑΙΟΛΟΓΙΚΟ ΜΟΥΣΕΙΟ ΚΑΙ ΝΕΟΤΕΡΗ ΕΛΛΑΔΑ

Παράλληλες ιστορίες

Αλεξάνδρα Χριστοπούλου
Αρχαιολόγος

Το 2009 για το Εθνικό Αρχαιολογικό Μουσείο είναι χρόνος διπλά επετειακός. Το Μουσείο συμπληρώνει 180 χρόνια από τη θέσπισή του, το 1829, και 120 χρόνια από τα επίσημα εγκαίνιά του, το 1889.

Η ιστορία του Εθνικού Αρχαιολογικού Μουσείου είναι ήδη γνωστή.¹ Στην παρουσίαση αυτή έχουν επιλεγεί φάσεις της μακρόχρονης πορείας του, που σχετίζονται με την ιστορία της σύγχρονης Ελλάδας από το 1829 έως σήμερα. Ο ρόλος και το όνομά του εντάσσονται στην εθνική πολιτική του νέου ελληνικού κράτους, οι οικοδομικές και επανεκθετικές του φάσεις αντιστοιχούν σε ιστορικά γεγονότα της Ελλάδας.

Τα χρόνια της δημιουργίας (1834-1924)

Στις αρχές του 19ου αιώνα οι Έλληνες, ακολουθώντας το πνεύμα της Γαλλικής Επανάστασης, εξεγέρθηκαν και κέρδισαν την ελευθερία τους. Η Αίγινα είχε την τιμή να γίνει η πρώτη πρωτεύουσα του ελεύθερου ελληνικού κράτους. Εκεί, το 1829 ιδρύθηκε το πρώτο Κρατικό Αρχαιολογικό Μουσείο, το οποίο στεγάστηκε στο κτήριο του παλιού Ορφανοτροφείου. Με την άφιξη του Όθωνα (1834) η έδρα της πρωτεύουσας μεταφέρθηκε στην Αθήνα. Ένα χρόνο πριν, τον Ιούνιο του 1833, ο Μάουρερ εξέδωσε διάταγμα περί του διορισμού δύο Εφόρων των Αρχαιοτήτων για την περισυλλογή των αρχαίων θησαυρών, με το παρακάτω σκεπτικό: «Αι ελληνικά αρχαιοτήτες δεν προκαλούν το μεγάλο ενδιαφέρον μόνον

των ιστορικών και των αρχαιοδιφών. Έχουσιν, προπαντός διά το Βασίλειον της Ελλάδος μεγίστην πολιτικήν σημασίαν. Διότι η ελληνική αρχαιότης είναι εκείνη, η οποία διήγειρεν το μεγάλο ενδιαφέρον ολοκλήρου της Ευρώπης υπέρ του αγώνος των Νεοελλήνων ηρώων ... Και ακριβώς η ελληνική αρχαιότης πρέπει και εις το μέλλον να αποτελέσει τον μαγνητικόν δεσμόν δι' ευρωπαϊκήν μόρφωσιν και ευρωπαϊκόν πολιτισμόν...».

Ένα δεύτερο Βασιλικό Διάταγμα, της 10ης Μαρτίου 1834, «Περί των επιστημονικών και τεχνολογικών συλλογών, περί ανακαλύψεως και διατηρήσεως των αρχαιοτήτων και της χρήσεως αυτών», αποδεικνύει την πολιτική βούληση για την προστασία των αρχαιοτήτων.² Λίγο αργότερα, τον Οκτώβριο του 1834, το Κρατικό Μουσείο της Αίγινας μετονομάστηκε



1. Κάτοψη του Μουσείου το 1881 (κατάλογος Milchhöfer).

σε Κεντρικό Αρχαιολογικό Μουσείο με Γενικό Έφορο των Αρχαιοτήτων τον Ludwig Ross. Στην Αθήνα ορίστηκαν επίσης δύο περιοχές ως «Μουσεία». Ουσιαστικά επιλέχθηκαν δύο χώροι φύλαξης των αρχαίων από περισυλλογή. Ο ένας ήταν στην Ακρόπολη. Ο δεύτερος κάπου μέσα στην πόλη. Μετά την τελετή στέψης του Όθωνα στην εκκλησία του Αγ. Γεωργίου, δηλαδή στο σηκό του ναού του Ηφαίστου, το Θησείο, το μνημείο ανακηρύχθηκε ως το πρώτο Κεντρικό Μουσείο της πρωτεύουσας. Πολλά μαρμάρινα έργα στεγάστηκαν αμέσως εκεί, ενώ δύο χρόνια αργότερα, το 1836, με βασιλικό διάταγμα μεταφέρθηκαν εκεί και τα αρχαία από το Μουσείο της Αίγινας, όλα πλην εκείνων που είχαν βρεθεί στο ίδιο το νησί. Όμως το Θησείο ήταν ήδη γεμάτο. Έτσι άρχισαν να χρησιμοποιούνται και άλλοι χώροι για τη στέγασή τους: η Στοά του Αδριανού, ο Πύργος των Ανέμων (1843), η εκκλησία της Μεγάλης Παναγίας, ο Κεραμεικός, στη συνέχεια κάποιες αίθουσες του Πανεπιστημίου και μετά το 1860 και του Βαρβακείου Γυμνασίου. Με την ίδρυση της Αρχαιολογικής Εταιρείας, το 1837, η περισυλλογή αλλά και η έκθεση αρχαίων αυξήθηκε.

Η ανάγκη ενός κανονικού Μουσείου ήταν πλέον επιτακτική. Γύρω στη δεκαετία το 1850 έγιναν πολλές συζητήσεις για τη θέση του και βέβαια για το κόστος ενός τέτοιου έργου. Τη λύση έδωσαν οι δύο μεγάλοι δωρητές του Μουσείου: Ο Δημήτριος Μπερναρδάκης, που πρόσφερε τα χρήματα (1858) και η Ελένη Τοσίτσα, που δώρισε το οικόπεδο των 62.056.42 τετρ. πήχων, δίπλα στο Πολυτεχνείο (1866).

Τον Οκτώβριο του 1866, βασιλεύοντος πλέον του Γεωργίου Α΄, πραγματοποιήθηκε η τελετή θεμελίωσης του κτηρίου του νέου Κεντρικού Αρχαιολογικού Μουσείου σε σχέδια του αρχιτέκτονα Ludwig Lange. Με τα χρήματα του Μπερναρδάκη, όμως, περατώθηκε το 1874 μόνο η δυτική του πτέρυγα. Ύστερα από τη δεκαετή πολιτική αστάθεια της βασιλείας του Γεωργίου (1864-1874), το ελληνικό κράτος αποφάσισε τη συνέχιση της κατασκευής, αλλά η έλλειψη κονδυλίων δεν επέτρεψε την υλοποίηση του έργου.

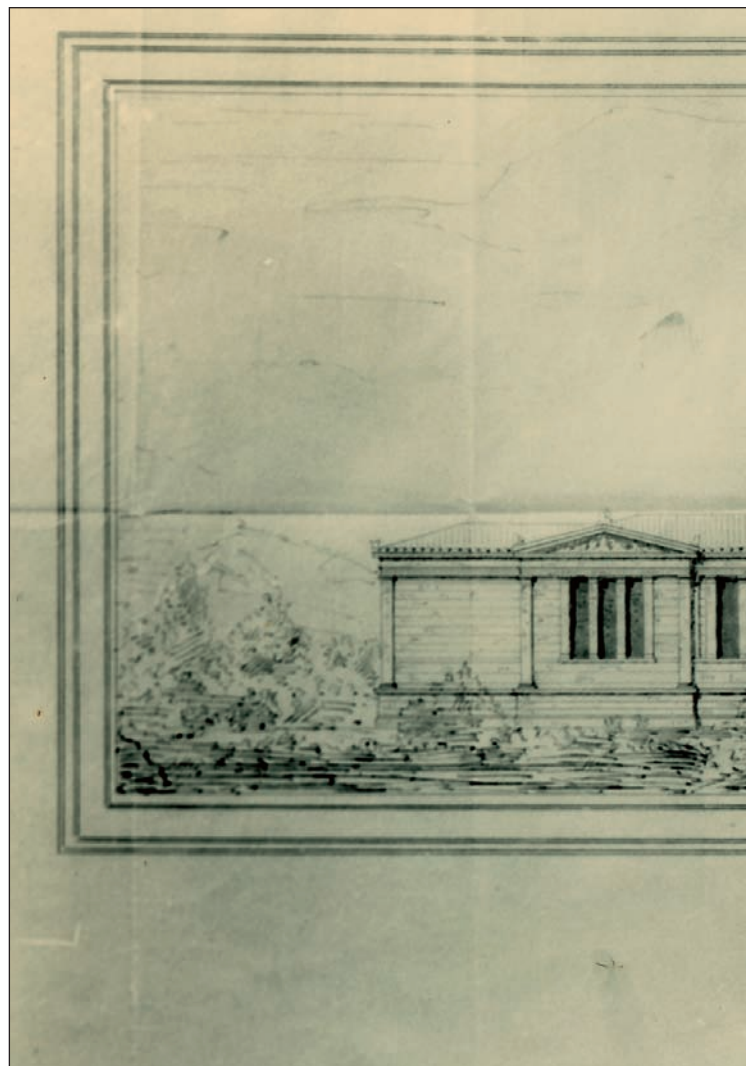
Την ίδια περίοδο συνέπεσαν σημαντικά για τις αρχαιότητες γεγονότα:

Αποκαλύφθηκαν οι «πολύχρυσες Μυκήνες». Τον Νοέμβριο του 1876, ο Σλήμαν, με τηλεγράφημά του προς τον Γεώργιο Α΄, προσέφερε τα ευρήματα στο Μουσείο.

Ο Κωνσταντίνος Καραπάνος, δικηγόρος από την Άρτα, δημοσίευσε στο Παρίσι (1878) τις Ανασκαφές της Δωδώνης που είχε διενεργήσει ο ίδιος το 1875. Η δημοσίευση αυτή, τόσο σύντομα και στα γαλλικά, θεωρώ ότι θα πρέπει να συσχετιστεί και με εθνικούς στόχους.³

Το 1880 ο Ιωάννης Δημητρίου, από τη Λήμνο, επιτυχημένος έμπορος στην Αλεξάνδρεια της Αιγύπτου, δώρισε στο ελληνικό έθνος τη συλλογή του, που αριθμούσε πάνω από 3.000 έργα του αιγυπτιακού πολιτισμού.

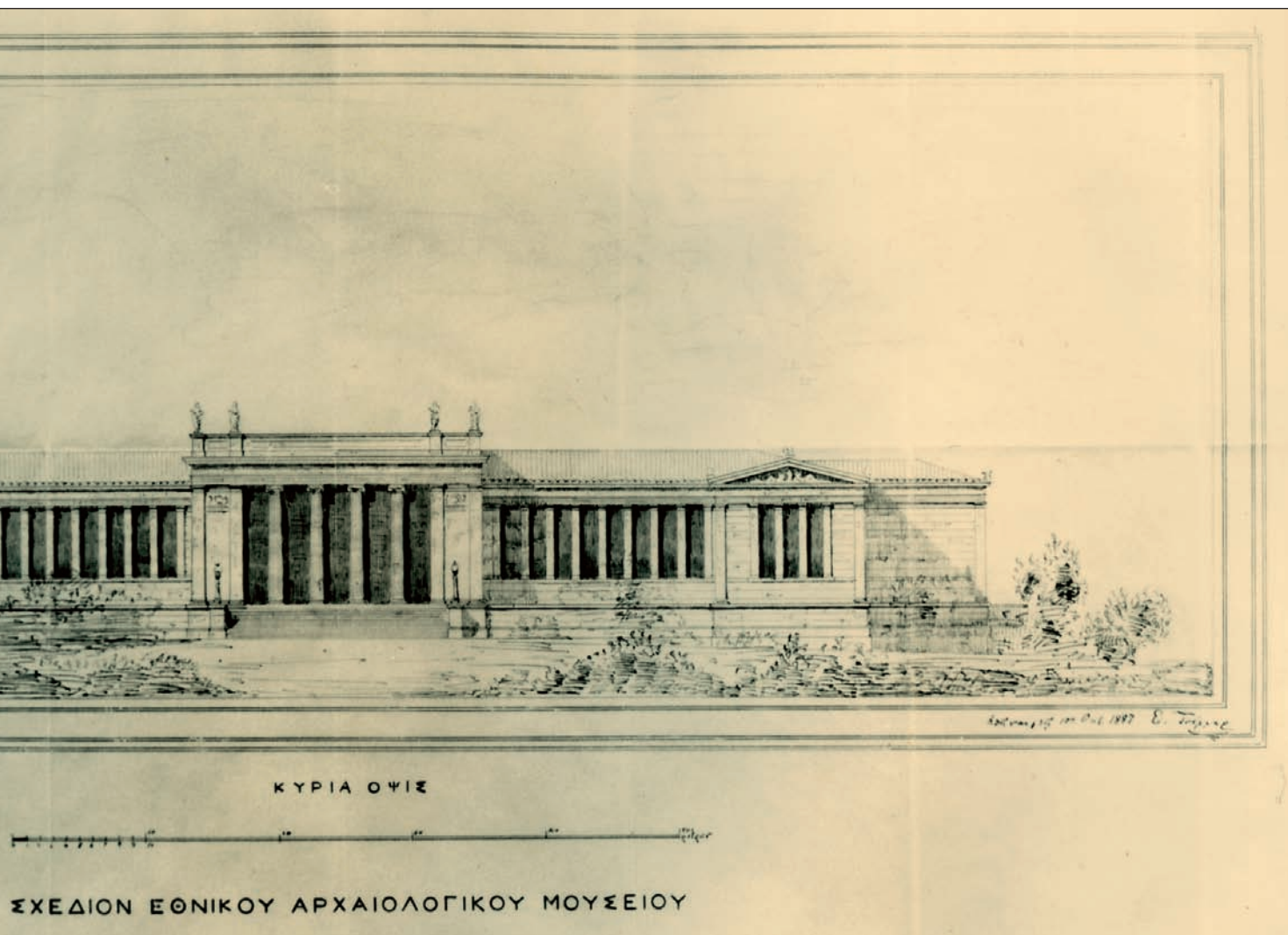
Παράλληλα, στον πολιτικό στίβο, οι διαπραγματεύσεις



2. Σχέδιο της πρόσοψης του Μουσείου (Ε. Τσίλλερ, 1887).

για την επέκταση των συνόρων της Ελλάδας είχαν αίσιο τέλος. Το 1881 η Θεσσαλία και η περιοχή της Άρτας προσαρτήθηκαν στην Ελλάδα. Τον ίδιο χρόνο, όπως βεβαιώνεται από δύο καταλόγους,⁴ η δυτική πτέρυγα του Μουσείου ήταν ανοιχτή για το κοινό.

Από το 1885 το Μουσείο αναλαμβάνει προσωπικά ο γενικός έφορος των Αρχαιοτήτων Π. Καββαδίας. Βασιλικό Διάταγμα της 25ης Νοεμβρίου 1885 όρισε να κατατίθενται στο «Εθνικόν Κεντρικόν Μουσείον», όπου είχε περατωθεί και η τρίτη, νότια πτέρυγα, όλες οι «επίσημες» αρχαιότητες Αθηνών και επαρχιών, πλην Ακροπόλεως.⁵ Εντέλει, το 1888, την έως τότε στασιμότητα ή/και βραδύτητα ενεργειών διαδέχτηκε πυρετός οικοδομικών εργασιών: «απεφασίσθη υπό της κυβερνήσεως η ως τάχιον αποπεράτωσις των οικοδομημάτων του Κεντρικού Μουσείου, προσληφθέντος ως αρχιτέκτονος του κ. Ερνέστου Τσίλλερ».⁶ Παράλληλα, με διάταγμα θεσπίστηκε και επίσημα η μετονομασία σε «Εθνικόν Αρχαιολογικόν Μουσείον».⁷ Μέσα σε ένα χρόνο κατασκευάστηκαν η ανατολική και η κεντρική πτέρυγα, η νέα μνημειακή πρόσοψη με την τροποποιημένη από τον Τσίλλερ σημερινή της μορφή,



καθώς και οι αίθουσες στα εσωτερικά αίθρια. Γιατί το 1888 η κυβέρνηση αποφάσισε ξαφνικά να τελειώσει την οικοδόμηση του Μουσείου, «ως τάχιον», εγκρίνοντας μάλιστα το τεράστιο ποσό των 800.000 δραχμών, και να το εγκαινιάσει τον αμέσως επόμενο χρόνο; Το 1889, η Αθήνα βίωσε τους γάμους του διαδόχου Κωνσταντίνου με την πριγκίπισσα Σοφία, την αδελφή του Κάιζερ Γουλιέλμου Β'. Τείνω να υποστηρίξω δηλαδή ότι η επίσημη μετονομασία, η ταχύτατη περάτωση και η εγκαινίαση του Μουσείου το 1889 πρέπει να σχετίζονταν με τους βασιλικούς γάμους, για τους οποίους κατέφθασε στην Αθήνα πλήθος εστεμμένων.⁸

Το 1892 το Μουσείο οργανώθηκε σε τμήματα, τις ισχύουσες έως σήμερα Συλλογές Γλυπτών, Χαλκών, Αγγείων, Προϊστορικών και Αιγυπτιακών. Από τότε και για τα επόμενα τριάντα χρόνια εξελίχθηκε θεσμικά, εμπλουτίστηκε με εκθέματα και πήρε όψη σύγχρονου ευρωπαϊκού μουσείου.⁹

Το πρώτο τέταρτο του 20ού αιώνα η Ελλάδα ταλανίστηκε από πολέμους, αλλά και επέκτεινε τα σύνορά της, ενώ με τη Μικρασιατική Καταστροφή σφραγίστηκε και το τέλος της «Μεγάλης Ιδέας» για τους Έλληνες. Το Εθνικό Μουσείο εκ-

θέτει δύο έργα, που αποδίδουν ανάγλυφα αυτό το όραμα, αλλά και την πατριωτική ατμόσφαιρα που επικρατούσε τότε στην Ελλάδα. Είναι οι μεγάλες πήλινες σαρκοφάγοι από την ανασκαφή του Γεώργιου Οικονόμου το 1921-22, στις Κλαζομένες της Μ. Ασίας.

Η περίοδος της καταξίωσης (1924-1964)

Η Ελλάδα άρχισε να ανακάμπτει σιγά σιγά από τους συνεχείς πολέμους. Νέοι νόμοι, ο αναδασμός της γης, οι ναυτικές διατάξεις, η στήριξη της ελαφράς βιομηχανίας, το ένα εκατομμύριο φτηνά εργατικά χέρια των προσφύγων και τα εξωτερικά δάνεια έδωσαν μια ώθηση προς τα μπρος. Έτσι από το 1924 και μετά, η πολιτεία ασχολήθηκε και πάλι με το Εθνικό Μουσείο. Εκφράστηκε η άποψη της κατασκευής νέου κτηρίου στην περιοχή του Μακρυγιάννη, αντέδρασαν όμως οι αρχαιολόγοι με το σκεπτικό ότι θα αλλοιωνόταν το τοπίο γύρω από τον Ιερό Βράχο. Έτσι αποφασίστηκε η επέκτασή του στα ανατολικά του υπάρχοντος κτηρίου, η οποία, με μεγάλη καθυστέρηση,¹⁰ περατώθηκε το 1939 υπό τη σκιά του Β' Παγκόσμιου Πολέμου. Κάτω από αυτή την πίεση δεν ήταν

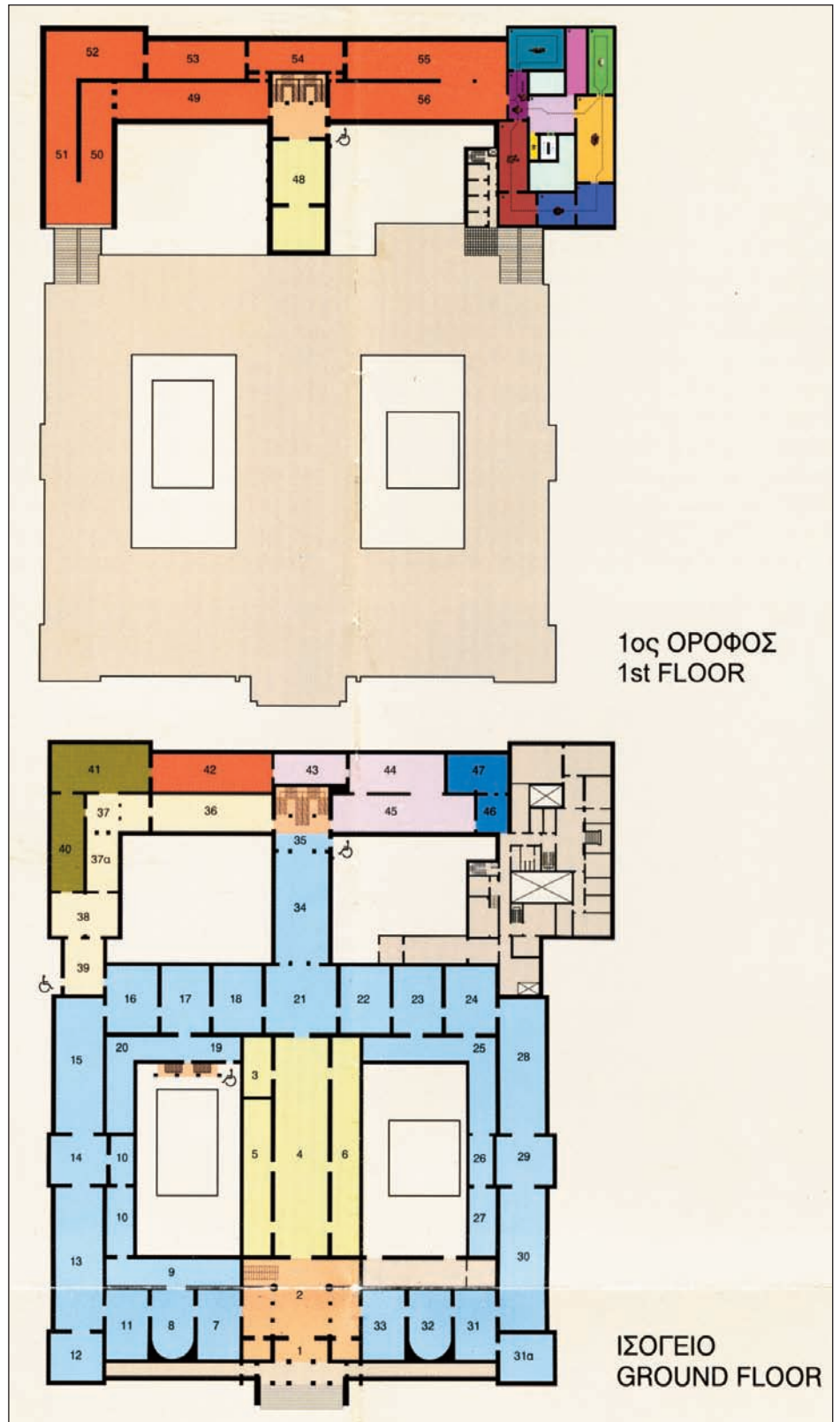
δυνατό να γίνει σχεδιασμός εκθέσεων στους νέους χώρους.

Όταν τα γερμανικά στρατεύματα κατοχής μπήκαν στην Αθήνα, τον Απρίλιο του 1941, το έργο της απόκρυψης των αρχαίων του Μουσείου είχε ολοκληρωθεί με την εποπτεία του Χρήστου Καρούζου. Η επιχείρηση διήρκεσε 6 μήνες, όσο τα ελληνικά στρατεύματα πολεμούσαν στα αλβανικά σύνορα.¹¹ Το κτήριο χρησιμοποιήθηκε στην Κατοχή, με τις αίθουσες χωρισμένες σε μικρά δωμάτια. Στη Μυκηναϊκή αίθουσα στεγάστηκε η κρατική ορχήστρα. Στη δυτική πτέρυγα ήταν το ταχυδρομείο, στον όροφο της νέας πτέρυγας οι υπηρεσίες του υπουργείου Προνοίας. Καταφύγια αντιαεροπορικά, μαγειρεία, διανομή συσσιτίων επίσης εγκαταστάθηκαν στους χώρους του κτηρίου. Λίγο αργότερα, στα Δεκεμβριανά, το Μουσείο βομβαρδίστηκε και αχρηστεύτηκε μερικώς η ξυλόδετη στέγη του παλαιού κτηρίου.

Η μεταπολεμική έκθεση στήθηκε από τον Χρήστο και τη Σέμνη Καρούζου σιγά σιγά από το 1946, με τρεις αίθουσες, δέκα στη συνέχεια (1953) και πλήρως το 1964. Τροποποιήθηκε τότε και ο εσωτερικός προθάλαμος με τη δημιουργία στεγασμένου οπαίου, που έδωσε φως στο χώρο καθώς και με τη μετατόπιση των κίωνων από τις δύο πρώτες αίθουσες με την οποία ο προθάλαμος έγινε μνημειακός. Ο Καρούζος εφάρμοσε όλες τις σύγχρονες της εποχής του μουσειακές τάσεις. Οι παλαιές ξυλόγλυπτες προθήκες αντικαταστάθηκαν από περίοπτες κρυστάλλινες, οι τοιχογραφίες στους τοίχους των αιθουσών καταργήθηκαν και για το φωτισμό εφαρμόστηκαν οι ψευδοροφές αμιάντου. Με τη μορφή του 1964 το Εθνικό Μουσείο έζησε μέρες δόξας χιλιάδων επισκεπτών και πρόσφερε στις μεταπολεμικές γενιές των ελληνοπαίδων άριστα παρουσιασμένο το πανόραμα της αρχαίας ελληνικής ιστορίας και τέχνης.

Γύρω στα 1980 η πολιτιστική πολιτική της χώρας για τα μουσεία εισέρχεται στην περίοδο της εξωστρέφειας, με την παρουσίαση περιοδικών εκθέσεων ελληνικών αρχαιοτήτων

στο εξωτερικό, στη διοργάνωση των οποίων το Εθνικό Μουσείο είχε –και εξακολουθεί να έχει– πρωτεύοντα ρόλο. Βεβαίως, το κτήριο και οι μόνιμες εκθέσεις του χρειάζονταν ανακαίνιση και ανανέωση.¹²



3. Κάτοψη του Μουσείου το 2009 (φωτ. Αρχείο ΕΑΜ).

Στην αυγή του 21ου αιώνα

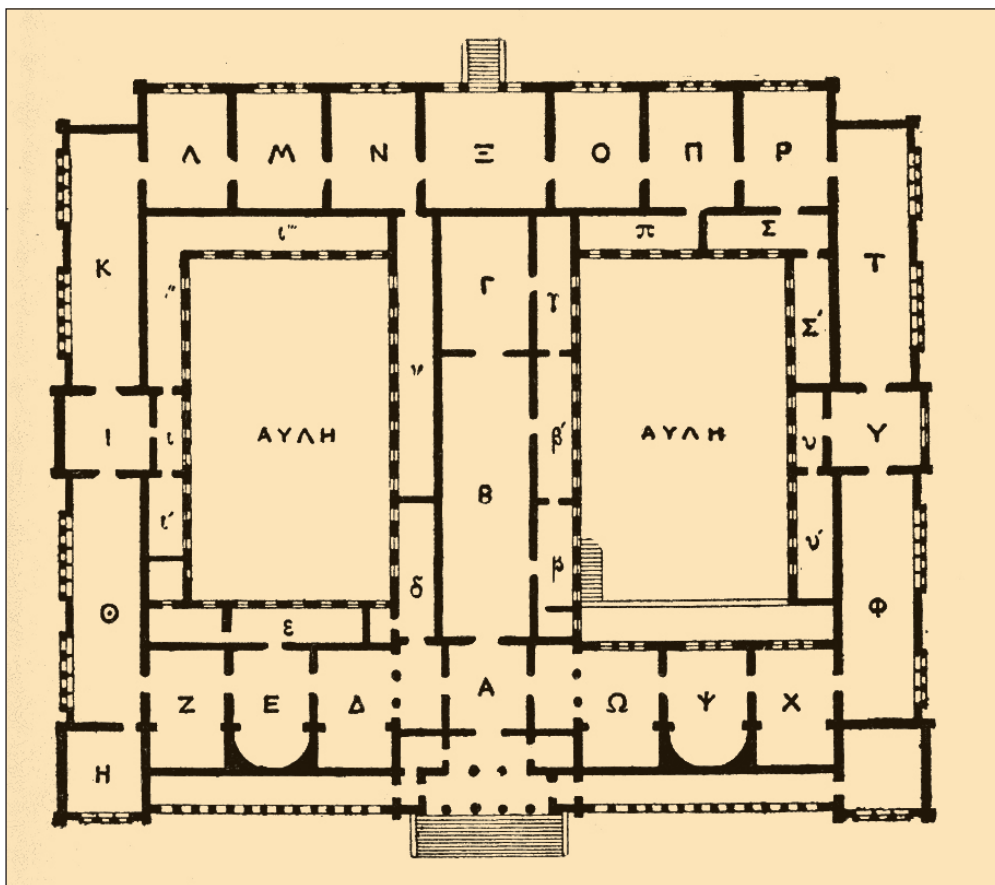
Το 2002, κι ενώ οι Ολυμπιακοί Αγώνες του 2004 ήσαν προ των πυλών, αποφασίστηκε η ανακαίνιση και η επανέκθεση του Εθνικού Αρχαιολογικού Μουσείου. Το Μουσείο έκλεισε τις πύλες του για το κοινό, ολόκληρο και για πρώτη φορά ύστερα από τον Β΄ Παγκόσμιο Πόλεμο. Ημερομηνία, 1η Οκτωβρίου 2002, με προαναγγελία επαναλειτουργίας του το καλοκαίρι του 2004. Ενδιάμεσος χρόνος 22 μήνες, για ριζική κτηριακή ανακαίνιση και επανέκθεση. Κατατίθενται επιγραμματικά μερικές από τις εργασίες, για να γίνει κατανοητό το, σε συνάρτηση με το χρόνο, μέγεθος του εγχειρήματος. Για την ανακαίνιση του κτηρίου, δημιουργία αυτόνομου υποσταθμού, χιλιόμετρα νέων καλωδίων, σύστημα ευκρασίας με κλιματιστικά μηχανήματα, μονώσεις της στέγης, χιλιάδες κυβικά μπετόν περιμετρικά του Μουσείου, συντήρηση της μνημειακής πρόσοψης και του προθαλάμου με 40 συντηρητές αρχαιοτήτων, καθαίρεση των ψευδοροφών αμιάντου, συντήρηση, τρίψιμο και γυάλισμα δαπέδων εμβαδού 8.000 τ.μ., καθαίρεση των πληγωμένων από το σεισμό και χτίσιμο νέων τοίχων στον όροφο, κατασκευή ανελκυστήρων, δημιουργία εισόδου ΑμΕΑ, πεζογέφυρας, ράμπας και εξόδου κινδύνου, χρωματισμός όλων των τοίχων των αιθουσών, τοποθέτηση νέων φωτιστικών σωμάτων στις οροφές. Βεβαίως των εργασιών προηγήθηκε η συσκευασία όλων των εκθεμάτων, καθώς και η μετακίνηση και ασφάλιση όλων των αρχαίων των αποθηκών. Για την επανέκθεση, όλα τα εκθέματα συντηρήθηκαν από την αρχή. Τα μαρμάρια καθαρίστηκαν από τους ατμοσφαιρικούς ρύπους. Οι παλαιές κόλλες στα αγγεία αφαιρέθηκαν και έγιναν νέες αισθητικές αποκαταστάσεις. Εκπονήθηκαν μελέτη και σχεδίαση της επανέκθεσης των έργων, σύνταξη και κατασκευή επιτοιχίων κειμένων, λεζαντών και πολλών σχεδίων για την άρτια πληροφόρηση του επισκέπτη, ενώ ταυτόχρονα οι νέες προθήκες συναρμολογούνταν μέσα στη μεγάλη μυκηναϊκή αίθουσα. Στις 26 Ιουνίου 2004, λίγο πριν από την έναρξη των Ολυμπιακών Αγώνων, το Μουσείο άνοιξε με έτοιμες δύο από τις συλλογές του, την Προϊστορική και των Γλυπτών. Τον επόμενο χρόνο, 2005, δόθηκαν στο κοινό οι Συλλογές Αγγείων και Χαλκών καθώς και η αίθουσα της Προϊστορικής Θήρας.

Το χειμώνα του 2008 εγκαινιάστηκαν η έκθεση των Αιγυπτιακών Αρχαιοτήτων και η Συλλογή Σταθάτου. Τέλος, στις αρχές του 2009 παρουσιάστηκαν οι τελευταίες πέντε νέες εκθέσεις στο χώρο του πρώην Νομισματικού Μουσείου: Τα πήλινα ειδώλια των ιστορικών χρόνων, τα χρυσά κοσμήματα, τα γυάλινα αγγεία, η Συλλογή Βλαστού-Σερπιέρη και η Συλλογή Κυπριακών Αρχαιοτήτων.

Επίλογος

Το Εθνικό Αρχαιολογικό Μουσείο από την ίδρυσή του δεν υπήρξε ποτέ «ουδέτερο έδαφος» στην ιστορία της Ελλάδας. Αποτέλεσε και συνεχίζει να είναι ιδεολογικό σημείο αναφοράς, το ίδρυμα που αντιπροσωπεύει και υποστηρίζει την κυρίαρχη ιδεολογία της χώρας. Μέσω των εκθεμάτων αλλά και του ονόματός του, το Μουσείο προέβαλε εξ αρχής το κυρίαρχο στίγμα του νεοελληνικού κράτους, που ήταν ο καθορισμός της εθνικής ταυτότητας των Ελλήνων, με αποδέκτες τους ίδιους, αλλά και τους ξένους, τα άτομα και τις κυβερνήσεις τους. Τα αρχαία έργα ήσαν όρθια, έτοιμα για άμεση αξιοποίηση ως σύμβολα εθνικά. Οι Νεοέλληνες αποδείκνυαν στον κόσμο ότι μπορούσαν και να προστατέψουν και να προβάλουν την αξιοθαύμαστη κληρονομιά τους.

Σήμερα, κι ενώ η εθνική ταυτότητα δεν έχει πλέον ανάγκη ενίσχυσης, το Εθνικό Μουσείο περιλαμβάνεται στις προ-



4. Κάτοψη του Μουσείου το 1889 (κατάλογος Π. Καββαδία).

τεραιότητες της πολιτιστικής πολιτικής με εξαγγελμένο το πρόγραμμα της επέκτασής του. Ως θεσμός και ίδρυμα εκπληρώνει τον ιστορικό ρόλο του, που είναι η προστασία, η συντήρηση και η ανάδειξη των αρχαίων έργων από όλη την επικράτεια. Είναι χώρος εκπαίδευσης και παιδείας για όλες τις ηλικίες και κυρίως τους νέους. Αποτελεί κέντρο επιστημονικής μελέτης και έρευνας. Συνεργάζεται με όλα τα μεγάλα αντίστοιχα ιδρύματα διεθνώς. Οργανώνει περιοδικές αρχαιολογικές –και όχι μόνον– εκθέσεις. Επιδιώκει να γίνει κέντρο πολιτισμού, πόλος έλξης των πολιτών όλων των ηλικιών και των κοινωνικών ομάδων, ζωντανό κύτταρο στο κέντρο της πρωτεύουσας.

ΣΗΜΕΙΩΣΕΙΣ

¹ Π. Καββαδίας, *Γλυπτά του Εθνικού Μουσείου*, Αθήνα 1890-1892, σ. 9-40. Σ. Καρούζου, *Εθνικόν Αρχαιολογικόν Μουσείον. Συλλογή Γλυπτών*, Αθήνα 1967, σ. ια'-κ'. Η. Ζερβουδάκη, *Το Εθνικό Αρχαιολογικό Μουσείο*, ΤΑΠΑ, Αθήνα 1999, σ. 7-8.

² Σ. Μαρκεζίνης, *Πολιτική Ιστορία της Νεωτέρας Ελλάδος*, εκδ. Πάπυρος-Βίπερ, 1966, τόμ. 2, σ. 34-35. Σημειώνεται ότι στο νεοσύστατο ελληνικό κράτος ο Νόμος περί της Εκπαιδύσεως, δηλ. ο νόμος για την ίδρυση των Σχολείων Στοιχειώδους και Μέσης Εκπαίδευσης, του Πανεπιστημίου και της Ακαδημίας των Επιστημών της Αθήνας, δημοσιεύτηκε τον Μάιο του 1834, δύο μήνες δηλαδή μετά το νόμο για τις αρχαιότητες.

³ Στη συνέχεια, το 1902, παραχώρησε τα ευρήματα των ανασκαφών της Δωδώνης στο Εθνικό Αρχαιολογικό Μουσείο (εκτίθενται). Ο Καραπάνος υπερασπίστηκε την ελληνική πρόταση για την προσάρτηση της Ηπείρου στην Ελλάδα με τις γνωριμίες που είχε στο εξωτερικό. Υπήρξε ο πρώτος βουλευτής Άρτας (εκλογές 1882).

⁴ Βλ. A. Milchhöfer, *Die Museen Athens*, Athen 1881, όπου το μουσείο αναφέρεται ως «Εθνικό», και L. von Sybel, *Katalog der Sculpturen zu Athen*, Marburg 1881. Υπαινίσσομαι ότι η επίσημη έναρξη λειτουργίας της δυτικής πτέρυγας εντάχθηκε στους εορτασμούς για την προσάρτηση. Επίσης, το 1881 περατώθηκε η κατασκευή και της βόρειας πτέρυγας του κτηρίου (Καββαδίας, *ό.π.*, σ. 32, και Μαρκεζίνης, *ό.π.*, τόμ. 5, σ. 121).

⁵ Καββαδίας, *ό.π.*, σ. 32. Εκδόθηκε μάλιστα και κανονισμός λειτουργίας με ωράριο «το μεν θέρος από 8-12 και 3-6, το δε χειμώνα από 9-12 π.μ. και 2-5 μ.μ.». Αντίτιμο 1 δραχμή πλην Σαββάτου και Κυριακής (ΑΔ 1885, σ. 7).

⁶ ΑΔ 1888, σ. 21.

⁷ Διάταγμα της 19ης Απριλίου 1888, «Περί μετονομασίας του εν Αθήναις «Κεντρικού δημοσίου Μουσείου διά τας αρχαιότητας»: «Λαμβάνοντας υπόψη τον από 10/22 Μαΐου 1834 νόμον ... ονομάζομεν συντομίας και διακρίσεως ένεκα «Εθνικόν Αρχαιολογικόν Μουσείον»». Όμως ο όρος Εθνικό αναφέρεται ήδη σε διατάγματα των ετών 1865 και 1866, καθώς και στα ΠΑΕ των ετών 1879, 1880, 1881, 1882. Ποιος είναι ο ανώνυμος ανάδοχος του όρου «Εθνικό» είναι ένα θέμα προς έρευνα. Όμως, για τη διατήρησή του σαφώς συνετέλεσε η Αρχαιολογική Εταιρεία, η οποία βοήθησε οικονομικά δανειζοντας το κράτος «ατόκως» τόσο για αγορές αρχαίων όσο και για την οικοδόμηση του κτηρίου του.

⁸ Η πρωτεύουσα προφανώς θα έλαμπε τότε. Λήφθηκε δε ιδιαίτερη φροντίδα και για τους αρχαιολογικούς χώρους της Αθήνας: έγιναν δύο σπουδαία έργα προστασίας, το ένα στο Δίπυλο, το άλλο στο ναό του Ολυμπίου Διός «επ' ευκαιρία των γενομένων εν Αθήναις ευπρεπισμών διά τους γάμους του διαδόχου», με διαταγή του υπουργού Εσωτερικών (ΠΑΕ 1889, 31). Το 1889, επίσης, ο τότε πρωθυπουργός της Ελλάδας φιλόδοξος Χαρίλαος Τρικούπης δώρισε στο Μουσείο τη λεγόμενη «Κύλικα του Τρικούπτη» (εκτίθεται). Για τους γάμους, βλ. Μαρκεζίνη, *ό.π.*, τόμ. 5, σ. 129 κ.εξ.).

⁹ Βλ. P. Kawvadias, *Les Musées d'Athènes*, 1894, σ. 6. Επίσης, το 1904 η Αιγυπτιακή Συλλογή εμπλουτίστηκε με τη δωρεά του Αλεξ. Ρόστοβιτς, επιχειρηματία στο Κάιρο. Δημητρίου και Ρόστοβιτς, ευρισκόμενοι στο κοσμοπολίτικο κλίμα που επικρατούσε τότε στην Αίγυπτο (τον 19ο αιώνα, οι αποικιοκρατικές χώρες της Ευρώπης μέσω των μουσείων τους είχαν μεταφέρει τον αγώνα τους για πολιτική επιρροή και στον τομέα του πολιτισμού), θεωρούσαν προφανώς ότι μια χώρα είναι μεγάλη όταν και τα μουσεία της είναι μεγάλα και σημαντικά. Όταν ο Δημητρίου έκανε τη δωρεά του το 1880, συνεισέφερε στη δημιουργία ενός κοσμοπολίτικού μουσείου στην πρωτεύουσα ενός σύγχρονου ευρωπαϊκού κράτους. Με τη δωρεά του Ρόστοβιτς το Εθνικό Αρχαιολογικό Μουσείο συμπεριελήφθη στον κατάλογο των πλέον σημαντικών μουσείων της Ευρώπης.

¹⁰ Η καθυστέρηση θα πρέπει να οφειλόταν σε πολλούς λόγους αλλά και σε αλλαγή της κυβερνητικής πολιτικής, η οποία εκφράστηκε και με τη δημιουργία του Βυζαντινού και Χριστιανικού Μουσείου, που εγκαινιάστηκε το 1930 στη σημερινή του θέση. Ένα απόσπασμα από λόγο του διευθυντή του, Γεώργιου Σωτηρίου, δίνει τη νέα επιχειρηματολογία που επαναπροσδιόριζε, συμπληρωματικά, τις ρίζες του Έθνους: «τούτο είναι και θα αποβή συν τω χρόνω το κατ' εξοχήν εθνικόν Μουσείον της Ελλάδος», εφόσον σε διάκριση από το Αρχαιολογικό, που παρουσιάζει τα έργα των Προγόνων, τα οποία έχουν πλέον διεθνή χαρακτήρα και είναι τόσον ελληνικά όσον και των άλλων εθνών, το Βυζαντινόν και Χριστιανικόν Μουσείο παρουσιάζει τα έργα των «Πατέρων» μας, τα «χριστιανικά ελληνικά έργα (τα οποία) ευρίσκονται εγγύτερον προς ημάς, φέρουσι την σφραγίδα της θρησκείας, την οποίαν και ημείς ακολουθούμεν και έχουσι σαφέστατα γνωρίσματα κύκλου ολοκλήρου ιδεών και εθίμων εντός του οποίου και ζώμεν ακόμη» (Δ. Βουδούρη, *Κράτος και Μουσεία. Το θεσμικό πλαίσιο των ελληνικών μουσείων*, Αθήνα 2003, σ. 75).

¹¹ Ανάμεσα στους εθελοντές που πρόσφεραν έργο τότε αξίζει να αναφερθούν και δύο ξένοι αρχαιολόγοι, ο Αυστριακός Otto Walter και ο Βρετανός Allan Wace. Το έργο της απόκρυψης περιγράφει γλαφυρά η Σέμνη Καρούζου. «Θα μείνει αξέχαστη», σημειώνει, «σε όσους την έζησαν, η συγκλονιστική θέα του εσωτερικού του Μουσείου, το πλήθος εκείνο των αιθουσών που έμειναν έρημες, άδειες από το σεπτό τους περιεχόμενο» (*ό.π.*, σ. 1ε').

¹² Το 1981 το Μουσείο χτυπήθηκε από το σεισμό. Την ίδια περίοδο εμφανίστηκε και ο «καύσωνας», με λιποθυμίες επισκεπτών και εργαζομένων, καθώς και δυσμενή δημοσιεύματα. Ως επιστέγασμα επέπεσε και ο μεγάλος σεισμός του 1999, αποτέλεσμα του οποίου ήταν να κλείσουν πλήρως οι εκθέσεις των Αγγείων και της Θήρας στον όροφο του κτηρίου. Βεβαίως, τη δεκαετία 1990-2002 έγιναν επανεκθέσεις και βελτιώσεις μικρής κλίμακας.

The National Archaeological Museum of Athens and the History of Modern Greece: Parallel Courses

Alexandra Christopoulou

The National Archaeological Museum of Athens is celebrating in 2009 a double anniversary: 180 years have been completed since its institution in 1829, and 120 years since its official opening in 1889. Although its history is well known, we have chosen to present in this article the periods of its age-long course, which are closely connected with the history of modern Greece from 1829 until today. The role and name of the National Archaeological Museum reflect the national policy of the new Greek state, while its building and re-exhibition phases correspond to important events of Greek history.