

1. Κιουστέκι. Συλλογή Γκούτη. 2. Παλα ΜΕΑΤ. Άσμη και σαβάτι με τεχνική χητή και σαβατιλίκη Μήκος 93 εκ., πλάτος 7 εκ. ΜΕΑΤ Αθήνα αρ. 2728.

## ΝΕΟΕΛΛΗΝΙΚΑ ΑΡΓΥΡΟΧΟΪΚΑ ΕΡΓΑΣΤΗΡΙΑ

Ο Νεβεσκιώτης τεχνίτης της Λαμίας

Ο έντοπισμός της προέλευσης ενός νεοελληνικού κοσμημάτος και η απόδοσή του σ' ένα συγκεκριμένο εργαστήριο είναι πάντα δύσκολος άφου, κατά κανόνα, ο κατασκευαστής δεν υπέγραφε τό είδος αυτό τών αντικειμένων. Αντίθετα σώζονται ονόματα γνωστών άσημιτζήδων πού χαράχτηκαν πάνω σέ νεοελληνικά όπλα ή σέ αντικείμενα έκκλησιαστικής χρήσης.

Μιά τέτοια προσπάθεια, μέ άφορμή ένα κόσμημα φυλακτό, πού θά επιχειρήσουμε, βασισμένη σέ συγκριτική έρευνα, θά όδηγήσει σ' εργαστήριο της Λαμίας της Στερεάς και μάλιστα στο λαϊκό τεχνίτη Κ: ΧΡΙΣΤΟ και θά ένισχύσει τήν υπόθεση ότι οι ίδιοι τεχνίτες ύπήρξαν κατασκευαστές όπλων και κοσμημάτων.

Πρόκειται για ένα άγνωστο μέχρι στιγμής στη λαογραφική έρευνα άλυσιδωτό αντικείμενο, ένα θαυμάσιο κιουστέκι — ειδικότερες όνομασίες «άκέριο τσαπράζι σταυρωτό», «σταυραετός» — πού άνήκει στην ιδιωτική συλλογή του Γ. Γκούτη (Άθήνα) (εικ. 1). Τά κιουστέκια του είδους αυτού αποτελούμενα από κεντρικό έλασμα, συνηθέστερα σταυρόσχημο ή σπανιότερα στρογγυλό και τέσσερις τριγωνόσχημες πλάκες, ένωμένες μέ τήν κεντρική μέ μεγάλο αριθμό άλυσιδων, φοριούνταν στο πανκώρμι και κάλυπταν τόν θώρακα σέ σχήμα χιαστό· τά φόρεσαν τσελιγκάδες, άρματωλοί του Άγώνα, καπεταναίοι, όπλαρχηγοί, και από τίς γυναίκες οι νύφες και οι νιόπαντρες Σαρακατσάνες μέχρι τήν άπόκτηση του πρώτου τους παιδιού· τελευταίοι τά φόρεσαν οι άντάρτες του Μακεδονικού Άγώνα (1904-1908) και σώζονται πολλές φωτογραφίες Μακεδονομάχων — μεταξύ αυτών πολύ γνωστές έκείνες του Παύλου Μελά — πού στολιζόνταν μέ πολλά άσήμια και έμοιαζαν μέ τούς καπεταναίους του Εικοσιένα πού φάνταζαν σάν «πελεκητοί, σκαλιστοί»<sup>1</sup> από τά πολλά άσήμια. Τό ίδιο κιουστέκι έξακολούθησαν νά φορούν στα Αιτωλικά πανηγύρια<sup>2</sup> οι «άρματωμένοι» ή «παγγυριώτες» πού χωρισμένοι σέ δεκαμελείς «παρέες» ή «παρέγες» φορούσαν τήν παραδοσιακή φορεσιά, όπως π.χ. στο Μεσολόγγι κατά τή διάρκεια της Πεντηκοστής στο λαϊκό πανηγύρι του Άγ. Συμώνος (πανηγύρι τ' Άη Συμίου) ή στις 23 Αυγούστου στο πανηγύρι του μοναστηριού της Άη-Αγάθης κοντά στο Αιτωλικό, γιορτές πού γίνονταν σέ άνάμνηση ιστορικών γεγονότων της Έπανάστασης έναντίον τών Τούρκων.

**Κατερίνα Κορρέ**

Λέκτωρ Λαογραφίας Πανεπιστημίου Άθηνών

Τό κιοιστέκι τής συλλογής Γ. Γκούτ- τής παρουσιάζει μεγάλες εικονοτικές επί μέρους ομοιότητες μ' ένα θηκάρι «πάλας» - σπαθίου πού ἀνήκει στή συλλογή όπλων τού ΜΕΑΤ<sup>1</sup>. Καί τά δυό ἀντικείμενα — θηκάρι καί κιοιστέκι — έχουν δουλευτεί στή λεγόμενη σαβατλίδικη τεχνική, μιά τεχνική σύνθετη καί πολυδιόστατη άφού έπιτρέπει στόν τεχνίτη νά «ζωγραφίσει» μέ μέταλλα πάνω σέ μέταλλα μιά τεράστια ποικιλία θεματολογικών παραλλαγών.

Τό σαβάτι, διακριτική ένθετη συμπλήρωση σέ μολυβί χρώμα, σχηματίζει τά περιγράμματα τών μορφών καί τονίζει τίς λεπτομέρειες, θμιζίζοντας πολύ τήν τεχνική τού niello πού άπάνταται στό περίφημα έπίμοστα μυκηναϊκά έγχυριδιότα καί κύπελλα ή άκόμα στούς ρωμαϊκούς καί βυζαντινούς χρόνους, όπου είναι κυρίως γνωστό γιά τή διακόσμηση γαμήλιων δακτυλιδιών ή δακτυλιδιών μέ τά διακριτικά τών άξιωματούχων τής αύλής (6ος-7ος αΙ).

Τό σαβάτι (άπό τήν άραβική λέξη σαβάντ πού σημαίνει μαύρο)<sup>2</sup> άποτελεί κρέμα διαφόρων μετάλλων (άσημ, μολύβι, κερι τού βεριαίου, χαλκόσ) σέ ποικίλες αναλογίες γιά έπίτευξη χρωματικών αλλαγώσεων.

Σέ έλασμα άσημένιο χαρακείται τό σχέδιο ή χάρση γίνεται βαθύτερη στό σημεία όπου τοποθετείται τό σαβάτι καί ή έπιφάνεια άδαμάλη γιά νά δέσει τό σαβάτι στήν πλάκα. Τό μέγιστο τοποθετείται μέ άποσάουα τήν άσημένια πλάκα πού θερμαίνεται. Όταν κρύνεται ή πλάκα υαλιζέται, «λουστράρεται», μέ τόν μασακά, άτάσινο έργαλείο στενωάκρο καί λεπτό. Τά νεοελληνικά σαβάτια μέ λεπτά περιγράμματα, ψιλοδουλεμένες λεπτομέρειες, σέ διακριτικά μολυβένια μύτ χρώματα, άποτελούν άξόλογα έπίτευγματα τής νεοελληνικής άργυροχόιας ή φινιέρης τών ελληνικών σαβατιών, γνήσιες λαϊκές δημιουργίες, μπορούν νά ένάχθουν στή λαϊκή ζωγραφική, άν λάβει κανείς ύπ όψη τού πώς ό τεχνίτης άστί γιά πινέλο καί χρώματα χρησιμοποιεί τό σαβάτι γιά νά «γράφει», νά «ζωγραφίσει», πάνω στό μέταλλο.

Τό χαμηλό κόστος όδήγησε πολλούς Νεοελληνες χρυσικούς στήν κατασκευή πολυάριθμων σαβατλίδικων κοσμημάτων καί αντικειμένων — τό σαβάτι ύπήρξε φηνό ύποκατάστατο τού σμάλτου — πού έκφράζουν μέ τόν άγνότερο τρόπο τό καλλιτεχνικό λαϊκό συναίσθημα. Η έμφυτή καλλιτεχνική διαίσθηση τού Έλληνα τεχνίτη όδήγησε στήν άπομάκρυνση τών περιττών διακοσμητικών στοιχείων πού χαρακτηρίζουν τά ξένα σαβάτια.

Πιό κάτω άκολουθεί ή παρουσίαση τών άντικειμένων (θηκάρι πάλας<sup>3</sup> - κιοιστέκι) πού ένδιαφέρουν:

1) Άντικείμενο: θηκάρι πάλας (εικ.2). Ύλικό: άσημ, σαβάτι. Τεχνική: χυτή,



2. Παλα ΜΕΑΤ.

σαβατλίδικη. Μήκος 93 εκ., πλάτος 7 εκ. (ΜΕΑΤ Άθήνα, άριβ. άντικ. 2728).

Στό κέντρο τού σταυροειδούς φυλακτίρα ύπάρχει παράσταση τεσσάρων, διάγωνα τοποθετημένων, κεφαλών. Κεφαλή έπαυλαμένε- ται στό έλασμα πού φέρει τούς κρικους έξάρτησης. Τό θηκάρι φέρει σέ «μετοική» διάθεση έπτά διαφορετικές παραστάσεις σέ κάθε όψη μέ τήν έξής σειρά: Όψη Α: άπό πάνω πού τά κάτω: 1) όρθός πολεμιστής σέ μετωπική θέση μέ θγαμένο τό σπαθί άπό τό θηκάρι, 2) πολεμιστής όρθός πού κρατάει πάλα, 3) ρυτικό κόσμημα, 4) «Άθηνά», 5) παράσταση Άη Γιώργη μέ έπιγραφή ΑΓΙΟΣ ΓΕΩΡΓΙΟΣ, 6) μορφή πολεμιστή πού κρατάει άνθρώπινο κεφάλι μέ έπιγραφή, πάνω άπό τόν πολεμιστή, Ο ΔΙΑΚΟΣ, 7) άνθοφόρο άγείο.

Όψη Β: άπό πάνω πού τά κάτω: 1) λουλουδια- κλαδιά, 2) άρεμιστής πολεμιστής μέ πλήρη πολεμική έξάρτηση, 3) δικέφαλος άέτος στό πού όποιο τό όωμα διαγράφεται άνθρώπινο κεφάλι, 4) άέτος πλαισιώνεται άπό δύο σημαίες, 4) καθιστή άνδρική μορφή μέ ρούχα «ευρωπαϊκά» έπιγραφή ΚΟ : ΜΙ : ΝΕ ΒΕΖΚΑΛΙ, 5) πολεμιστής έπιμοσ πού κραδαίνει πάλα, 6) πολεμιστής πού κρατάει στό χέρι τού άνθρώπινο κεφάλι, 7) λουλουδια μέ κλαδιά καί πουλιά. Γιά τή σύγκριση μέ τό κιοιστέκι ιδιαίτερα χρήσιμες είναι άπό τίς παραστάσεις αυτές ό έξής: Όψη Α, ή παράσταση τής «μετότης» 6 όπου εμφανίζεται άνδρική μορφή μέ φουστάνελα (εικ. 3). Η μορφή φέρει στό κεφάλι φέσι μέ φούντα καί στή μέση σελάχι μέσα στό όποιο έχει τοποθετηθεί κομπουρά. Τό θηκάρι τής μακρής κυρτής πάλας κρέμαται στό άριστερό μέρος τού κορμού, περαμένο άπό κορδόνι. Ο άνδρας πατεί σέ άκέφαλο όωμα. Μέ τό δεξι κρατάει πάλα, μέ τό άριστερό τήν κεφαλή τού χέχρου πού εικονίζεται μέ τά μάτια άνοικτά. Δεξιά καί άριστερά τής κεφαλής τού πολεμιστή άπεικονίζονται ροδάκες. Στό πάνω μέρος έπιγραφή Ο ΔΙΑΚΟΣ.

Άξιοπρόσεκτη είναι άκόμη γιά τή σύγκριση ή παράσταση τής «μετότης» 6 . όψη Β, όπου άπεικονίζεται μορφή φουστάνελοφόρου (εικ. 4) μέ έλαφές παραλλαγές άπό τήν προηγούμενη: τό άκέφαλο όωμα δέν άπεικονίζεται. Ο

άνδρας κρατάει άπό τά μαλλιά άνδρική κεφαλή, ενώ μέ τό δεξι κρατάει κοντό μέ σημαία. Κοντά στήν κεφαλή τού πολεμιστή, κεφαλή μέσα σέ ύσοειδές πλαίσιο: γύρω τή ανάπτυξη τών άκτινωτά γραμμών.

Σέ άλλο χάρσι, όψη Α, «μετότη» 4, παράσταση όρθής γυναικείας μορφής μέ φόρεμα δυτικού τύπου (εικ. 5). Η μορφή φέρει κράνος: μέ τό δεξι κρατάει κοντάρι πού καταλήγει σέ σταυρόσχημο θέμα καί μέ τό άριστερό, άπό τά μαλλιά, άνδρική κεφαλή. Δεξιά τής μορφής, παράσταση ρόδακα. Πάνω άπό τήν κεφαλή έπιγραφή: ΕΝ ΛΑΜΙΑ καί κατά μήκος τού άριστερού τμήματος τής μετότης ΔΙΑ ΧΙΡΟΣΤΟΥΚ: ΧΡΙΣΤΟ.

2) Άντικείμενο: άκέραιο τσαπαρζί σταυρωτό. Ύλικό: άσημ, σαβάτι. Συνολικό μήκος 51 εκ., διάμετρος κυκλικού τμήματος 12,5 εκ. Μήκος τριγωνόσχημων έλασμάτων 7,2, πλάτος 7,8 εκ. Μήκος γάντζων 3,5 εκ. Πλάτος 2,4 εκ. Βάρος 485 γρ. Τεχνική: χυτό, σαβάτι. (Συλλογή Γ. Γκούτ- τή, Άθήνα)

Τό κεντρικό στέλεχος κυκλικό (εικ. 6). Τό φυτό χτυπημένο μέ τήν «όμμο». Πρωτογονιστική φιγούρα έπιμοσ Άη Γιώργης πού καταβάλλει τόν δράκοντα, 0 όποιος, μικρός καί φτερωτός, άπεικονίζεται άνόμεσο στό πού τού άλόγου. Ο Άγιος, σέ στάση «κατ' ένώνιστο» κοιτάζει τόν θεατή, ή χλαμύδα τού άνεμίζει πρós τά πίσω σχηματίζοντας άκαθόριστο κυκλόσχημο θέμα. Τό πού τού άγίου διακρίνεται ύπερβολικά μικροσκοπικό σέ σύγκριση πρós τόν ρομαλικό μισούτο. Τό άλόγο στέκει μετώμο μέ τό πούδια σέ άπόσταση τό ένα άπό τό άλλο διακρίνονται τά χάιμουρα, τό χαλιναίρι, τό σαμιά στερεωμένο μέ λουρίδα πού κυκλώνει τήν κοιλιά τού άλόγου: ή ούρά τού φουναίται. Μέσο σέ καμπυλόσχημη ταιμία έπιγραφή Ο ΑΓΙΟΣ ΓΕΩΡΓΙΟΣ.

Όταν άγιο πλακίονων δεξιά καί άριστερά πάνω σέ ψήλες βάσεις - προμαχάνες, ύποκαθίσταται πού έπιπέτοινο μέ σταυρό. Στό πάνω μισό, δυό άγγελοι μέ τεράστια φτερά άνοικτά, κρατούν 0 ένας μέ τό ύψιστο δεξι, 0 άλλος μέ τό άριστερό, βασιλικό θυρεό μέ ελληνική σημαία στεφρωμένη άπό κορώνα. Τά κεφάλια τών άγγέλων στραμμένα πρós τόν θεατή, τό δεύτερο χέρι άκούματό στό στήθος. Μέ πυκνες γραμμές άποδίδεται τό περίγραμμα τού ρουχού χαλαρό στό πανικόρμι πού κατεβαίνει κάτω άπό τή μέση καί μακριά φούστα πού, κρύνονται τά κάτω άκρα, άποληγει σέ κυματιστό τελείωμα. Ξεχωρίζουν τρεις ροδάκες - ήλιοι πού προβάλλουν στό κεντρικό τμήμα σέ διάθεση τριγωνική- όλόγου, μικρότερο ροδάκες μέ χτυπητές στιγμές. Τό σύμμετρο τών άγγέλων δέν ζυγιάζει μέ τήν παράσταση τού Άη Γιώργη πού άποδίδεται δεξιότερα άπ' ό,τι θά έπρεπε ώστε νά σημειώνεται πλήρης άντιστοιχία. Τό μέγιστο κλείνει σαβατλίδικη έσωτερική ταιμία μέ βασιλικο καί διάτρητα στοιχεία έναλλάσσώμενων κυκλικών καί τριγωνικών σχημάτων. Τό κυκλικό στέλεχος πίσω, φέρει στέρεα συγκολλημένα τέσσερα χοντρά διάτρητα ούρματα πού σχηματίζουν τετράγωνο. Άπό κάθε ένα ούρμα έπιμένουν 15 άλυσίδες πού άπολήγουν σέ χονδρικά τριγωνόσχημα (μέ 5 όμμας γωνίες) έλασμάτα. Έλασμα άριστερά πάνω («Άθηνά»- εικ. 7α).

Όρθη γυναικεία μορφή μέ κράνος. Στό δεξι κρατάει όδρο, τό άριστερό, ύπερβολικά ίσχύο χέρι, άκούματό σέ «άσπια» μέ άπεικονίζονται μονοδικό «σφραλισμό». Τό φόρεμα, όστικό, μέ τριγωνικό decollete. Τή μορφή πλαισιώνουν δυό μεγάλα άνθοφόρα κλαδιά.



3. Πάλα ΜΕΑΤ. Όψη Α, μετόψη 6.



4. Πάλα ΜΕΑΤ. Όψη Β, μετόψη 6.



5. Πάλα ΜΕΑΤ. Όψη Α, μετόψη 4.

Ἐλασμα δεξιὰ πάνω (πολεμιστῆς Α) (εἰκ. 7θ). Ἀρειμάνος πολεμιστῆς μὲ παχὺ μoustάκι καὶ μαλλιά φουσκωτὰ στὸ ἓνα μέρος. Φορεῖ τὸ φέσι στραβὰ παχιά φούντα, στερεωμένη σὲ μίσηο πῆφτει στὰ δεξιὰ. Φορεῖ γιλέκι μὲ φαρδιά μανίκια - μπροστὰ τὸ γιλέκι φέρεται στὰ τελεωμῆματα μαιανδροειδῆς κατακόρυφο θέμα. Στὸ πάνω μέρος τοῦ γιλεκιού διακρίνεται ὁ γιακῆς τῆς ποικαμίας πού θγαίνει πρὸς τὰ ἔξω. Τὸ σελᾶχι διακρίνεται χαλαρὸ πὸ κάτω ἀπὸ τὴ μέση· στὸ σελᾶχι στερεωμένη κουμπούρα πού διακρίνεται μόνο μέρος τῆς λαβῆς τῆς. Ἡ φουσανέλα πλούσια, σχηματίζει πολλαπλὰ λαγγιόλια. Στὸ ὕψιστο δεξιὸ κραταίει γυμνὴ πᾶλα. Στὸ ἄριστερο κραταίει, ἀπὸ τὰ μαλλιά, κεφαλί ἀνθρώπου. Στὸ ἄριστερο ἄκρο τῆς παράστασης ἀνοθοφόρο κλαδί.

Ἐλασμα κάτω δεξιὰ (δικέφαλος) (εἰκ. 8α). Δικέφαλος στηρίζει σφαίρα πού ἐπιπέφεται ἀπὸ σταυρὸ τὰ ἀνοικτὰ του φτερὰ ἀποδίδονται μὲ λεπτές παράλληλες σαβατλιδικές γραμμές. Στὸ σῶμα τοῦ δικέφαλου σχηματίζεται ἀνθρώπινο κεφάλι μὲ δασυ τρίχημα στὰ μάγουλα. Ἡ οὐρὰ τοῦ ἀετοῦ σὲ τριπλὸ σχηματισμὸ. Κάτω ἡ σύνθεσις πλαισιώνεται ἀπὸ κλαδί μὲ κρινώσχητο μεγάλο θέμα· τὸ κλαδί ἀκουμπᾷ στὴν οὐρὰ τοῦ ἀετοῦ καὶ συνδέεται πρὸς τὸ ἀνθρώπινο κεφάλι μὲ λεπτὴ καμπυλωτὴ γραμμή.

Ἐλασμα κάτω ἄριστερὰ (πολεμιστῆς Β) (εἰκ. 8β).

Πολεμιστῆς μoustακοφόρος μὲ ὄγκωδες καμπυλόσχημο φέσι πού τὸ δεξιὸ του μέρος χαμηλῶνε καὶ φοριεῖται στραβὰ, πλαισιωτὸ πρὸς τὸ δεξιὸ αὐτὸ ἀπὸ παχὺ μίσηο κρέματα παχιά φούντα πού γάνεται πίσω ἀπὸ τὸν ὄμο τοῦ πολεμιστῆ. Τὸ γιλέκι μὲ πλούσια μανίκια. Μέσα ἀπὸ τὸ γιλέκι θγαίνει ὁ γιακῆς τῆς ποικαμίας. Στὸ σελᾶχι, περασμένη κουμπούρα μὲ τὸ ἀπλωμένο δεξιὸ κραταίει γυμνὸ σπαθί, μὲ τὸ ἄριστερο κραταίει ἀπὸ τὰ μαλλιά ἀνθρώπινο κεφάλι (τὸ σπάθη δὲ ἀποδίδεται). Ἀνθικό θέμα στὴ γυνία στ' ἄριστερὰ. Τεράστιος ρόδακος στ' ἄριστερὰ τῆς μορφῆς.

Τὰ τριγωνόσημα ἐλασματα συνδέονται μὲ κρικο πρὸς ἔλασμα σχήματος ρόμβου μέσα στὸ ρόμβο (ροδακοειδῆς) ἄθος πίσω ἀπὸ τὰ ἐλάσματα γάντζοι ἀνάστησις.

Συγκρίνοντας τὰ δύο ἀντικείμενα παρατηροῦμε ὅτι ἡ «Ἀθηνᾶ», οἱ παραστάσεις τῶν πολεμιστῶν τῆς «μετόπης» 6 τῆς ὄψης Α καὶ τῆς «μετόπης» 6 τῆς ὄψης Β τῆς πᾶλας τοῦ ΜΕΑΤ εἶναι πανομοιότυπες πρὸς τίς παραστάσεις τῶν πολεμιστῶν Α καὶ Β καὶ τῆς «Ἀθηνᾶς» τοῦ ἀλυσιδωτοῦ ἀντικειμένου τῆς συλλογῆς Γ, Γκούτη.

Παράσταση Ἀθηνᾶς: ἴδια κλίση τοῦ σώματος πρὸς τὰ δεξιὰ, ἴδιοι χειρισμοὶ στὴν ἐκτέλεση τοῦ κράνους καὶ τοῦ προσώπου· τὸ φῶρεμα ὀστικὸ μὲ μικρές παραλλαγές στὴν ἀπόδοση τοῦ πάνω μέρους του· ἄλλωστε αὐτὴ ἡ ἴδια ἡ τεχνικὴ, τὴν ὁποία ὁ τεχνίτης χρησιμοποιοῖ, τοῦ ἐπιτρέπει μικροῦς αὐτοσχεδιασμοῦς πού δηλώνουν ἐκτός τῶν ἄλλων τὴν ἰκανότητά του τεχνίτη νὰ «παίζει» παραλλάσσοντας κάποτε ἐλαφρὰ τὸν ρυθμὸ, πράγμα πού δίνει στὸ ἔργο του μιὰ ἐξχωριστὴ ἀξία. Ἴδια ἀπόδοση τοῦ κάτω τμήματος τοῦ ρούχου. Ἡ φούστα γεμίζει κατακόρυφες πιέτες. Στὴν περίπτωση τοῦ κiousτεκιού, τὸ κάτω τμήμα τοῦ ρούχου κοντύτερο γιὰ νὰ χωρέσει ἡ μορφὴ καλύτερα στὸν περιορισμένο χώρο τοῦ ἐλάσματος.

Στὸ κiousτεκί ἀποδίδεται πιστότερα πρὸς τὸ ἀρχικὸ πρότυπο ἡ ἄσπια ἀπὸ τὴ θεὰ κραταίει στὸ ἄριστερο τῆς χερί καὶ πού ἡ ἐπιφανεία τῆς ἀποδίδεται ἐπὶ μέρους ἀνθρώπινα χαρακτηριστικά (διακρίνεται ἡ μάτι). Στὴν ἀντίστοιχη παράσταση τοῦ θηκαριοῦ ἡ

μορφὴ τῆς θεᾶς εὐθυγραμμίζεται πρὸς τίς ὑπόλοιπες «πολεμοχαρεῖς» μορφές καὶ κραταίει καὶ αὐτὴ στὸ ἄριστερο, ἀπὸ τὰ μαλλιά, ἀνθρώπινο κεφάλι. Στὸ ἴδιο ἀντικείμενο, ἄριστερὰ τῆς μορφῆς, ὑπάρχει «ροδακας - ἦλος» (στὴ λαϊκὴ τέχνη συνηθισμένη εἶναι ἡ ἀπεικόνιση τοῦ ἡλίου μὲ τὴ μορφὴ ρόδακα) ἐνῶ στὴν ἀντίστοιχη τοῦ κοσμηματοῦ Γκούτη ἡ Ἀθηνᾶ πλαισιώσεται ἀπὸ δύο γερτὰ κλαδιά.

Τὸ θέμα τῆς Ἀθηνᾶς ἔχει τόσο δουλεωτεῖα μὲ τὴν ἐπανάληψη μέσα εἰς πενήντα χρόνια (οἱ παλιότερες ἀκαδημαϊκὰ ἀποδοσμένες παραστάσεις ἐξικονοῦν ἀπὸ κάποια πρότυπα χαρακτηριστικὰ πού γνώρισαν, ἤδη στὰ πρῶτα χρόνια τῆς Ἐπανάστασης, εὐρεία κηλοφορία) ὥστε στὴν προκειμένη περίπτωση ἡ μορφὴ ἔχει ἀλλάξει τὸ ἀρχαίотροπο ρούχο μὲ ἐνδυμα τῆς ἐποχῆς, ἔχοντας μόνο κρατήσῃ τὸ κράνος καὶ τὸ δόρυ· στὴν περίπτωση τοῦ κiousτεκιού ὑπάρχει ἀνάμνηση τῆς «ἀσπίδας».

Στὴν πλάκα κάτω ἄριστερὰ τοῦ σταυραετοῦ Γκούτη (πολεμιστῆς Β) παρουσιάζονται πολλές εἰκονιστικῆς ὁμοιότητες πρὸς τὴν ἀντίστοιχη μετοπικὴ ἀπεικόνιση τοῦ «Διάκου» τῆς πᾶλας ΜΕΑΤ: ἴδιος χειρισμὸς στὴν ἀπόδοση τοῦ κεφαλοκαλύμματος, τῆς φούντας τοῦ φεσιού. Παχὺ μoustάκι, τριγωνικὴ ἀπόληξη ποικαμίας στὴ ρίζα τοῦ λαμποῦ, γιακῆς μὲ μυτερὰ πέτα, μακριὰ, φαρδιά μανίκια, παχὺ ἐξωτερικὸ περίγραμμα τοῦ ρούχου δοσμένο μὲ πυκνὸ γραμμικὸ

ρομβωτό διάκοσμο. Σημειώνονται ομοιότητες σε επί μέρους στοιχεία: Τό μαιανδροειδές θέμα στα τελειώματα του γιλεκιού του «Διάκου» επαναλαμβάνεται στο έξωτερικό περίγραμμα των τριγωνόσχημων ελασμάτων και του κυκλικού κεντρικού τμήματος του άλυσιδωτου κοσμήματος Γκούττ. Όπως και στη διαχωριστική γραμμή πάνω από τη μετόπη της Αθηνάς της πάλας και στα κατακόρυφα τελειώματα στο πανωκόρμι της «θεάς».

Τό σελάχι, χαλαρό, με στερεωμένη κουμπούρα. Ή φουσανέλα και στίς δύο περιπτώσεις με πλούσια λαγιόλια γεμάτα πυκνό ρομβωτό διάκοσμο. Τά πλούσια λαγιόλια, οι λόδες της φουσανέλας ύπνοοούν τή μεγάλη άπαιτούμενη ποσότητα του ύφασματος και είναι μαρτυρημένο ότι γιά νά κατασκευαστεί μιά τέτοια με 200 λόδες-λαγιόλια χρειαζόταν ένα τόπι χασές.

Με τό άριστερό ή μορφή και στίς δύο περιπτώσεις κρατεί άπό τά μαλλιά άνθρώπινο κεφάλι: τά χέρια και στίς δύο περιπτώσεις άποδίδουν ίσχυρη γνώωση στό κέντρο. Γενικά, παρατηρείται ιδιαίτερα άδυναμια στήν άπόδοση τών δακτύλων τών χειρών: ό τεχνίτης τά χωρίζει σε δύο δημιουργώντας μιά γωνία στό κέντρο.

Έλαφρές παραλλαγές σημειώνονται σε λεπτομέρειες ανάμεσα στα δύο έργα: στό κιουστέκι τό σπαθί ύψωμένο κρατείται στό δεξι, ενώ στήν πάλα ΜΕΛΤ φέρεται πρós τά κάτω. Τό θηκάρι άποδίδεται κρεμασμένο από ιμάντα πού περνά λοξά, στερεωμένο στό δεξιό ώμο, άπολήγοντας στήν άριστερή πλευρά στό ύψος της μέσης. Ό Διάκος φορεί άχειρίδωτο γιλέκι πάνω από τή φαρδομάνικη πουκαμία και πατάει στήν πάλα πάνω στό σώμα του άκέφαλου νικημένο έχθρο. Τό κεφάλι του Διάκου παισιώνουν δύο ρόδακες ενώ στό κιουστέκι τή θέση του δεύτερου ρόδακα γεμίζει τό ύψωμένο σπαθί. Έντονη ή άύστηρη συμμετρία-ανάπτυξη δύο θεμάτων δεξιά και άριστερά του κεντρικού θέματος πού άποτελεί και τόν κατακόρυφο άξονα της σύνθεσης. Στή γωνία κάτω δεξιά, τό άνθρώπινο κεφάλι ζυγιάζει με τό άνθοφόρο κλαδί πού γεμίζει τή γωνία άριστερά.

Ό μεγαλύτερος όρθογώνιος χώρος στό θηκάρι ΜΕΛΤ έπιτρέπει ένα πληρότερο ξετύλιγμα του θέματος ενώ



6. Κιουστέκι Γκούττ. Κεντρικό στέλεχος.

ή έπιγραφή Ο ΔΙΑΚΟΣ ταυτίζει τόν άπεικονιζόμενο πολεμιστή με τόν γνωστό ήρωα. Ήδη στό 8' μισό του 19ου αι. οι άγωνιστές της Έπανάστασης είχαν ήρωοποιηθεί και μορφές σάν τού Κολοκοτρώνη, τού Καραϊσκάκη και τού Διάκου διακοσμούσαν άργυροχοϊκά και ξυλόγλυπτα.

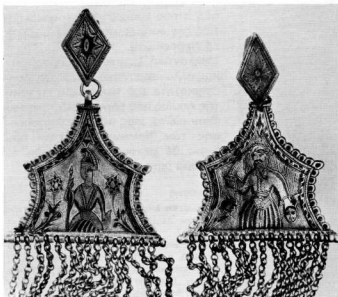
Στόν πολεμιστή Α του κιουστεικού Γκούττ είναι σαφείς οι ομοιότητες πρós τόν πολεμιστή της «μετόπης» δ, όψης Β, της πάλας ΜΕΛΤ: ίδια στάση του σώματος: ό πολεμιστής στό κιουστέκι με τό ύψωμένο δεξι κρατεί γυμνό σπαθί ενώ στήν πάλα κρατεί κοντό, στό πάνω μέρος του όποιο κυματίζει σημαία πού τό άκρο της παρουσιάζεται με διχλωπό τελειώμα. Στο καθιστό άριστερό χέρι και στίς δύο περιπτώσεις κρατούν άπό τά άνασηκωμένα μαλλιά άνθρώπινο κεφάλι. Καί οι δύο μορφές φορούν μαλακό φέσι, γερτό πρós τά δεξιά, από όπου από πλούσιο μίσχο κρέμεται πυκνή φούντα πού φθάνει μέχρι τόν ώμο του πολεμιστή. Τά μαλλιά διακρίνονται κεντινομένα στό πλάι: και οι δύο έχουν παχύ μουστάκι. Στο γιλέκι τους διακρίνεται τό ίδιο μαιανδροειδές θέμα. Τά μανίκια, φαρδιά, τό σελάχι χαλαρό, άπεικονίζεται λίγο πίο κάτω άπ' τή μέση με στερεωμένη μέσα του κουμπούρα. Καί στίς δύο περιπτώσεις άποδίδεται πλούσια φουσκωτή φουσανέλα. Στόν πολεμιστή της πάλας σχηματίζονται τρεις μεγάλες πτυχές στό μπροστινό μέρος ενώ τά πλαινά σκε-

πάζονται με μονοκόμματα μεγάλα φύλλα του ύφασματος: τά μανίκια, ό γιακάς, τό φέσι, ή σημαία, οι μονοκόμματα μακριές κάλτσες φέρουν στικτό διάκοσμο. Στόν πολεμιστή Α του κιουστεικού ή στήξη περιορίζεται στό πανωκόρμι και τό φέσι.

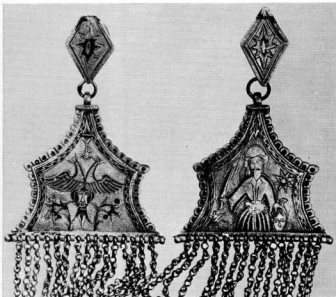
Διαφορές σημειώνονται σε επί μέρους θέματα: στήν πάλα, άριστερά του πολεμιστή, άπεικονίζεται ρόδακα-ήλιος με άνθρώπινα χαρακτηριστικά ενώ στό κιουστέκι, όπου ό χώρος είναι περιορισμένος, ό ήλιος παραλείπεται γιά τόν ίδιο λόγο δέν άποδίδονται τά κάτω άκρα στήν περίπτωση του πολεμιστή στό κιουστέκι. Παρατηρείται ίδιο ζύγισμα ρόδακα-λουλουδιού-άνθρώπινης κεφαλής και στίς δύο περιπτώσεις ενώ στήν πάλα, τή γωνία κάτω άριστερά γεμίζει μακρόμισχο φυτοειδές.

Άντιστοιχία σημειώνεται άκόμα στήν άπόδοση του δικέφαλου του άλυσιδωτου κοσμήματος Γκούττ και της πάλας ΜΕΛΤ. Τό θέμα επαναλαμβάνεται πανομοιότυπο άλλά στήν πάλα προστίθενται δύο κοντοί με σημαίες δεξιά και άριστερά του άετού.

Άπό τή ύπόλοιπες παραστάσεις της πάλας ιδιαίτερο ένδυματολογικό ένδιαφέρον παρουσιάζει ό άρμενικός πολεμιστής (εικ. 9) σε μετωπική θέση με πυκνή γυνειάδα και παχύ μουστάκι, σε πλήρη πολεμική έξάρτηση (μετόπη 2, όψη Β). Στο κεφάλι φορεί φέσι πού ή φούντα του πέφτει στα δεξιά. Φορεί φουσανέλα πού είναι τό



7α. Κiousetki Γκούτη, «Αθηνά». 7β. Κiousetki Γκούτη, πολεμιστής Α.



8α. Κiousetki Γκούτη, δικάφαλος. 8β. Κiousetki Γκούτη, πολεμιστής Β.

ένδυμα που συνηθιζόταν σε όλη τη Ρούμελη, που υπήρξε και πατρίδα της ευζωνικής ένδυμασίας. Οι προύχοντες τη φορούσαν με το γιλέκι και τη φέρμελη, που στά τελευταία χρώνια του 19ου αι. ήταν ολοκέντητη στο στήθος, την πλάτη και τα μανίκια. Τα κατάκοσμα μανίκια της φέρμελης που δέν φοριούνταν αλλά ριχνονταν προς τα πίσω, διακρίνονται κάτω από τα φαρδιά μανίκια της πουκαμιάς ή όποια φέρει στικτό διάκομο. Στη συγκεκριμένη περίπτωση ο τεχνίτης αποδίδει το ένα μανίκι κάτω από το άριστερο χέρι, ενώ το δεξί μανίκι της φέρμελης διαγράφεται να πέφτει μπροστά.

Η φουσανέλα διακρίνεται με πλούσια λαγυγίλια που απολήγουν κάτω σε ημικυκλικά θέματα. Στο σελάχι που είναι χαλαρά τοποθετημένο στερεώνεται ή κουμπούρα. Ο πολεμιστής κρατάει, με το άριστερο, θηκάρι ενώ στο κατεβασμένο δεξί φέρει γυμνό το σπαθί. Στα πόδια φορεί μακριές κάλτσες· οι κάλτσες φτιάχνονταν από χοντρό μάλλινο ύφασμα της νεροτριβής και έφθαναν ψηλά στους μηρούς όπου δεδένονταν στο «συντρόφι» (σώβρακο) για να τεντώνουν· κάτω από το γόνατο στερεώνονταν με τις καλτσοδέτες που φτιαγμένες σ' ειδικούς άργαλειούς έφεραν συχνά ύφαντά διακοσμητικά θέματα. Στα κάτω άκρα φορεί «μαστορικά» τσαρούχια που καταλήγουν σε μύτη γυριστή προς τα πάνω.

Τόν όλο διάκομο και στά δύο αντί-

κειμένα διαπνέει ένα πνεύμα έντελώς «ήρωικό» που επιτείνεται ξεχωριστά από όρισμένα ιδιαίτερα στοιχεία. Χαρακτηριστική είναι π.χ. η «κεφαλοφορία», το κράτημα και η επίδειξη της ανθρώπινης κεφαλής λάφυρου στις περιπτώσεις των πολεμιστών Α και Β του άλυσιδωτού Γκούτη καθώς και εκείνων στις μετόπες 4 (Αθηνά) και 6, όψης Α και «μετόπης» 6, όψης Β της πάλας ΜΕΑΤ. Ο άποκεφαλισμός παρατηρείται σε δοξασίες πολλών λαών, όχι μόνο σά μέρος νεκρικής τελετής αλλά και σάν τιμωρία ή ακόμα με μαγική έννοια. Το κεφάλι που άποκόπηκε στις περιπτώσεις αυτές θεωρείται ότι διαθέτει ιδιότητες άποτρεπτικές· για τό λόγο αυτό τοποθετείται (ή θάβεται) προς την κατεύθυνση άπ' όπου έρχεται ο κίνδυνος. Άκόμα θεωρείται ότι διατηρεί τίς ιδιότητες της κεφαλής (έδρας των αισθήσεων, του πνεύματος και της ψυχής) και συνεχίζει ν' άποτελεί έδρα ζωτικής δύναμης· μπορεί νά μιλήσει, νά προφητεύσει και άν τοποθετηθεί και πάλι στό σώμα από όπου άποκόπηκε του δίνει έναντί τη ζωή. Σέ παραδείγματα από τη νεοελληνική λαογραφία, όπως άναδύονται μέσα από τόν κόσμο του δημοτικού τραγουδιού<sup>3</sup>, διαφαίνεται ο φόβος του πολεμιστή μήπως τό κεφάλι του πέσει στά χέρια του έχθρου:

«Πούσαι σύ δόλε μ' άδελφέ, και πο-  
λυαγαπημένε;

Γύρισε πίσω πάρε με, πάρε μου τό

κεφάλι.

Νά μήν τό πάρει ή παγανιά, και ό 'Ιουσούφ 'Αράπης,  
και μου τό πάει στά 'άννινα τ' 'Αλή  
Πασσά του σκύλου» ή  
«'Ελ' άνεψιέ Καταραχιά, πάρε μου τό κεφάλι,

νά μήν τό πάρ' ό Κόρακας στή Λάρσα  
νά τό πάει

κι άφήνω σου παραγγελιά, τό αίμα  
μου νά πάρεις.»

'Ανάμεσα στα παραδοσιακά θέματα της πάλας σημειώνεται σάν παραφω-  
να προς τό όλο «ήρωικό» πνεύμα της διακόσμησης ένα έντελώς νεο-  
τεριστικό θέμα, στό μετόπη 4, όψη Β, που βρίσκεται στό μέσο περίπου της πάλας και που αντίστοιχεί προς την παράσταση της 'Αθηνάς της προς τά πίσω όψης (εικ. 10). Πρόκειται για μία καθιστή μορφή άνδρική που φορεί ρούχα ευρωπαϊκά και κά-  
θεται σέ μία γούρα καρέκλα. Φορεί ευρωπαϊκό κοστύμι — παντελόνι, σακκάκι — και στούς ώμους έχει ριγ-  
μένο πανωφόρι· μία μορφή σχεδόν ρεμπέτικη, άντιγραμμένη πιθανότα-  
τα από φωτογραφία της έποχής. Πρόκειται για τά φράγκικα ρούχα που σταδιακά έπικράτησαν και που ράβονταν από τούς λεγόμενους φραγκοράφτες (τά παραδοσιακά τά έραβαν ό «έλληνοράφτες»). Πάνω από τη μορφή διακρίνεται ή έπίγρυψη ΚΟ (σταντίνος;), ΜΙ (χαήλ;), ΝΕ ΒΕΣΚΑΛΙΣ<sup>2</sup>.

Η μοντέρνα αυτή άμφίεση σε συν-  
δυασμό προς τό άστικό ρούχο της



9. Πάλα ΜΕΛΤ. Όψη Β, μετόπη 2.



10. Πάλα ΜΕΛΤ. Όψη Β, μετόπη 4.

«Αθηνάς» (ο βασιλικός θυρεός αποτελεί ένα επιπλέον στοιχείο) μάς οδηγεί σε μία χρονολογία αρκετά προχωρημένη από την άλλη μεριά οι πολεμιστές σε όλες τις περιπτώσεις φορούν φουστάνελα και όχι τόν τβουλαμά, κοντά ένδυμα που της αντικατέστησε από νεότερα χρόνια (μετά το 1890-1900).

Ας θεωρούσαμε ως χρόνος κατασκευής της πάλας και του άλυσιδιωτού κοσμημάτος την τριακονταετία ανάμεσα στα 1880-1910, εποχή που υπήρχαν ακόμα όνομαστά άργυροχοϊκά έργαστήρια που εξακολουθούσαν να παράγουν και που εφοδίαζαν την αγορά με έργα δυναμικού-ήρωϊκού χαρακτήρα που δέν ήσαν όμως άμετοχα του πνεύματος της εποχής.

Τά όμοια θέματα και ό όμοϊότροπος χειρισμός στην έκτέλεση τών επί μέρους λεπτομερειών ανάμεσα στις παραστάσεις της πάλας ΜΕΛΤ και του άλυσιδιωτού κοσμημάτος Γ. Γκοϋτή είναι, νομίζω, δυνατό νά οδηγήσουν σε ένα συγκεκριμένο, προφανές τό ίδιο έργαστήριο, όπου κατασκευάστηκαν και τά δύο έργα και που έντομίζεται στη Λαμία. Η πόλη αυτή υπήρξε ένα από τά σημαντικότερα κέντρα παραγωγής άργυροχοϊκών που διοχετεύονταν σε όλη τη Ρούμελη. Άλλωστε η Λαμία αναδείχθηκε σε πασίγνωστο τόπο παραγωγής ποικιλών εξαρτημάτων της φορεσιάς και φημιστηκε σάν έδρα ραφιδιών που κατασκευάζαν φουστάνελες γιά όλη τη Ρούμελη.

Στη συγκεκριμένη περίπτωση τών αντικειμένων που παρουσιάστηκαν θά έβλεπα κάποια έμμεση σχέση με τό Νυμφαίο, βλάχικο χωριό της Δυτικής Μακεδονίας (Νέβεσκα, Νιβεάστα), όπου μάς οδηγεί η μετόπη 4 της όψης Β με τόν άπεικονιζόμενο ΝΕΒΕΣΚΑΛΙ. Πιθανότατα έχομε νά κάνομε με τεχνίτη καταγόμενο από τη Νέβεσκα, σμηναντικότατο κέντρο παραγωγής από τόν 17ο ήδη αιώνα, αντικειμένων ιδιαίτερα σοβατλιδικών - ό τεχνίτης έχει έγκατασταθεί και δρά στη Λαμία όπου υπήρχε μεγάλη ζήτηση παρόμοιων αντικειμένων που τραβιούνταν στις αγορές της Ρούμελης.

Στην περίοδο της Τουρκοκρατίας οι Νεβεσκιώτες χρυσοί που ήσαν πλανόδιοι τεχνίτες ξεκινούσαν από τό όρεινο χωριό τους γιά μακρινά ταξίδια, εφοδιασμένοι με τά σύνεργα της τέχνης τους (έργαλεία, μητρες γιά τό χύσιμο τών κοσμημάτων, ζυγαριές, πέτρες, χάρτινα πρότυπα, τηλυδία λίθο γιά τό δοκιμασμα τών μετάλλων) θαλμένα στα έξοχα εκείνα έργαλια κασελάκια με τά πολλά συρτάρια που έφεραν ένθετη διακόσμηση από κέρατο, σεντέφι ή και φίλντσι, με διάφορες θήκες γιά τά πολύτιμα υλικά και τά έτοιμα δείγματα<sup>10</sup>. Οι τεχνίτες αυτοί στάθμευαν γιά νά διαθέσουν τά έτοιμα προϊόντα ή και δούλευαν επί τόπου ανάλογα με τίς παραγγελίες.

Μερικοί άπ' αυτούς προχωρούσαν σε μόνιμη έγκατάσταση όταν ή περίπτωση της προσφοράς δουλειάς

ήταν μεγάλη και είναι γνωστό πώς ήδη στους χρόνους της Τουρκοκρατίας δέν υπήρχε κέντρο χωρίς χρυσοκό Νεβεσκιώτη.

Μελλοντική έρευνα ίσως προσθέσει και άλλα σημαντικά έργα στη δραστηριότητα του Νεβεσκιώτη τεχνίτη της Λαμίας που έδρασε στα τέλη του 19ου αιώνα, μιάς περιόδου συντήρησης τών παλαιών οχημάτων που όμως δέν μένουν άμετοχα από τό πνεύμα μιάς καινούργιας εποχής.

#### Σημειώσεις

1. Μουσιάν Μπενάκη, Έλληνικά Έθνικά Ένδυμασία. Κείμενο Άγγελικης Χατζημηνιά, Β 1954, σ. 7.
2. Κ.Σ. Κιάστα, Οι «άρματαμένοι», Νέα Έστία 56, 1956, σ. 807. Γεωργ. Ν. Αικατερινίδου, Η λαϊκή πανηγύρι του άγ. Συμεώνος εις Μεσολόγγιον. Επετηρίς Κέντρου Έρευνας της Έλληνικής Λαογραφίας, ΙΗ' 1967, σ. 181.
3. ΜΕΛΤ: Μουσείο Έλληνικής Λαϊκής Τέχνης (Άθινα).
4. Μάρκο Μπότσαρη, Η ελληνική άργυροχοϊα και τό σόακτο. Ζυγόσ 67, 1974, σ. 96.
5. Η πάλα πρωτοδημοσιεύτηκε στη διδακτορική μου διατριβή έλ. Κατερίνας Κορρέ, Η ανθρώπινη κεφαλή θέμα άπορρητικό στη νεοελληνική λαϊκή τέχνη, 1978, σ. 105, 229-231, εις 39-42. Στο βιβλίο Νεοελληνική Χειροτεχνία, 1969 άπεικονίζεται μόνο μία λεπτομερεια, έλ. σ. 254, εις 219.
6. Κατερίνας Κορρέ, Η ανθρώπινη κεφαλή, ό.π. σ. 64.
7. Τής ίδιας, ό.π. σ. 20-21.
8. Τής ίδιας, ό.π. σ. 22.
9. Το έπιθετο Νεβεσκαλις ή Νεβεσκαλος μάς οδηγεί στη Νεβεσκα-Νυμφαίο. Σάν έπιθετο σπάνιο (έναν μόνο άπόγονο ζει στην Άθινα) ύπαίνοισται κάποιο σημαντικό πρόσωπο - έκείνο της μετόπης 4 της όψης Β στην πάλα ΜΕΛΤ - που άπαθανάτιστηκε από τό συντοπίτη του Νεβεσκιώτη τεχνίτη του έργαστηρίου της Λαμίας.
10. Μάγδας Σορτίκο-Τεντοκάλη, Κασελάκια χρυσοχόων από τό Νυμφαίο της Δυτικής Μακεδονίας, Ζυγόσ 3, 1973, σ. 75.

Τόν συλλέκτη Γάβριο Γκοϋτή εύχαριστώ γιά τήν άδεια δημοσίευσης του κοσμημάτος - φυλλακτού που πρωτοπαρουσιάζεται στη μελέτη.

### Attempts for the Location of modern Greek silversmith workshops

The determination of the provenance of a modern greek piece of jewellery is a difficult task, as silversmiths never signed their work. But, the kiusteki (a piece of jewellery worn on the chest), of the Gouli collection, gathers all the elements that permit us to attribute it to a workshop of Lamia and more precisely to the artisan K. CHRISTO. It is dated back to 1900. The jewel is handicrafted in the savati (niello) technic, which substitutes the expensive technic of enamel.

A.K.