

ΚΕΡΑΜΕΙΚΗ: μιá πανάρχαια τέχνη



1. Θρασηάνωτικό παλιό καμίνι.

Χώμα και νερό γέννησαν τήν κεραμεική, ή φωτιά τή διατήρησε χιλιάδες χρόνια.

1. Κεραμεική και άρχαιολογία. Άπό τότε πού ό άνθρωπος, στις άρχές τής νεολιθικής έποχής, άρχισε νά κατασκευάζει μόνιμες κατοικίες, νά εφαρμόζει τις πρώτες μικρές καλλιέργειες και νά συσσωρεύει τήν τροφή του, δημιουργήθηκε ή άνάγκη γιά τό «σκεύος».

Έτσι, στους άρχαιότερους νεολιθικούς οικισμούς — επάνω από ένα βαθύτερο στρώμα, όπου ή κεραμεική άπουσιάζει έντελώς από τά ίχνη τής ανθρώπινης εγκατάστασης — βρίσκονται τά δάπεδα πάνω στά όποία οι άρχαιολόγοι ανακαλύπτουν τά πρώτα θραύσματα άγγείων. Τήν έποχή αυτή όνόμασαν Πρώιμη Νεολιθική I (N.A.I). Κανείς δέν ξέρει πού άκριβώς και πώς έγινε ή βασική αυτή ανθρώπινη κατάκτηση τής κεραμεικής. Ίσως σέ κάποιο νεολιθικό οικισμό τής Έγγύς Άνατολής ή, τό πιθανότερο, σέ διαφορετικούς τόπους και διαφορετικές στιγμές, μέ κίνητρο τις ίδιες άνάγκες. Σίγουρα πάντως, κάπου κοντά στις όχθες τών ποταμών, όπου και βρίσκονται οι περισσότεροι οικισμοί τής έποχής.

Όπως τά άγγεία οικιακής χρήσης ήταν εύθραυστα, όπως δέν είχαν παρά τή χρηστική τους αξία και όπως ή έννοια τής καθαριότητας τότε διέφερε από τή σημερινή, τά θραύσματα έμεναν εκεί όπου τό σκεύος έσπαζε. Έτσι, περισσότερο άκόμα και από τά όλόκληρα άγγεία πού μπορεί νά βρεθούν, τά θραύσματα, «όστρακα» στην άρχαιολογική διάλεκτο, άποτελούν τεκμήρια τής έποχής κατά τήν όποία έσπασαν.

Μέ τήν ανάπτυξη τής άρχαιολογίας, τά όστρακα πήραν τή θέση έχειριδίου, γραμματικής και λεξικού. Πάνω σ' αυτά στηρίζεται τό οικοδόμημα τής διαδοχής τών «έποχών», οι όνομασίες τους, οι χρονολογικοί πίνακες — κυρίως τής προϊστορικής έποχής. Η εξάρτηση τών «έποχών» από τήν κεραμεική είναι τέτοια, ώστε υπάρχουν περιπτώσεις πού δέν είναι ξεκάθαρο άν μιá έποχή έχει πραγματικά ύπάρξει ή άν ή κεραμεική πού τή «χαρακτηρίζει» δέν είναι άπλώς προϊόν μιáς περιοχής ή ενός έργαστηρίου.

Άννα Guest-Παπαμανώλη

Unité de Recherche Archéologique No 31 - (C.N.R.S)

Ἔθνοαρχαιολογία

Ἐνῶ οι θετικές ἐπιστῆμες, γεωλογία, ὄστεολογία, παλινολογία, παλαιοβοτανική ἀποτελοῦν πιά παρακλάδια τῆς ἀρχαιολογίας, τὰ τελευταία χρόνια διαμορφώνεται κι ἄλλος κλάδος, ἡ ἔθνοαρχαιολογία.

Πόσο συχνά οι πολυσύνθετες ἐρευνες δέ φτάνουν σέ ἀδιέξοδο καί πόσες φορές οι ἀρχαιολόγοι δέ μένουν σκεπτικοί μπροστά σέ ἀντικείμενα πού δέν μπορούν νά ἐξηγηθούν, ἐπειδή ἡ χρήση τους δέν ὑπάρχει πιά, στή σημερινή ζωῆ;

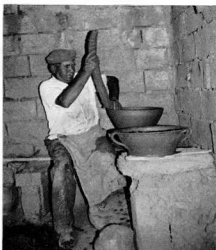
Πολλά εἶναι τὰ παραδείγματα ὅπου οι ἐρμηνεῖες γιά τή χρήση ἀντικειμένων δίνονται ἀπό ἀπλούς ντόπιους ἀνθρώπους πού γνωρίζουν, καλύτερα ἀπό τούς ἀρχαιολόγους, τὸ περιβάλλον, τίς τέχνες του, τὰ ὄπλα του. Ἡ ἔθνοαρχαιολογική ἐρευνα, ἐμπλουτισμένη μέ τήν προσορὰ κι ἄλλων ἐπιστημῶν, προτείνει ἐρμηνεῖες, ἀφοῦ ἐμβῶνται στά πρόβλήματα τού συγκεκριμένου περιβάλλοντος, τῶν γεωγραφικῶν καί κλιματολογικῶν δεδομένων. Οι λύσεις πού υιοθέτησαν οι κάτοικοι μιάς περιοχῆς γιά τὰ καθημερινά τους προβλήματα, ἔμειναν ἀναλλοίωτες μέχρι τήν ἐποχή τῆς βιομηχανοποίησης. Ἡ βασική ὁριοθέτηση πού ἐπιβάλλει τὸ περιβάλλον συνεπάγεται τοπική ἐρευνα σέ συγκεκριμένους τομείς. Ἔτσι, ἡ γνώση τῆς κεραμεικῆς μιάς περιοχῆς μπορεί νά ὀδηγήσει ὄχι μόνο στήν κατανόηση τῆς ἀρχαίας τεχνικῆς τῶν κεραμῶν τῆς περιοχῆς αὐτῆς, ἀλλά καί σέ αἰτιολογημένες ἐρμηνεῖες τῶν συνθηκῶν διαβίωσης τῶν ἀνθρώπων πού ἀσκούσαν αὐτή τήν τέχνη.

«Ἐν τῷ πῖθῳ τῶν κεραμῶν ἐπιχειρεῖν μανθάνειν...»

Ἡ παρομία αὐτή, κοινῆ στήν κλασική ἀρχαίτητα, ἔχει τήν ἔννοια ὅτι κανεῖς δέν ἀρχίζει νά μαθαίνει ἀπό τὰ πιά δύσκολα.

Πραγματικά, ἡ τέχνη τού νά φτιάχνει κανεῖς πιθάρια εἶναι πολύ πύ δύσκολη, καί σπάνια, ἀπό ἐκείνη τού νά φτιάχνει μικρά ἀντικείμενα, ἀκόμα καί τὰ ὀρειότερα. Οι «μαστόροι» εἶναι λίγοι καί οι καλοί μαστόροι ἀκόμα λιγότεροι. Σέ δύο περιοχές ἡ τέχνη αὐτή εἶναι παράδοση ἀπό τότε πού ὑπάρχει ἡ ἱστορία: Στήν Κρήτη καί στή Μεσογία.

Τὰ πιθάρια πού χρησιμεύουν γιά ἐναποθήκευση λαδίου, κρασιού, νερού καί τροφίμων πρέπει νά εἶναι μεγάλα καί συνάμα πολύ στερεά ὥστε νά ἀντέχουν στίς πιέσεις πού δέχονται τὰ τοιχώματα ἀπό τὸ περιεχόμενό τους,



2. Ὁ τροχάρης φτιάχνει τὰ μικρότερα ἀντικείμενα.

Ἡ ποιότητα τού πιθαρίου ἐξαρτᾶται ἀπό τήν ποιότητα τού πηλοῦ, τήν τέχνη τού μαστορά καί τὸ ψήσιμο — πού εἶναι μιά τέχνη ἀπό μόνο του. Ἡ τέχνη αὐτή σήμερα χάνεται, ἡ ἀλλοιώνεται, παρά ὀριζόμενες προσπάθειες τού κράτους γιά τή διατήρησή της. Αὐτό εἶναι ἐπόμενο, ἀφοῦ οι ἀνάγκες δέν εἶναι πιά οι ἴδιες καί τὰ πιθάρια ἀπό ἀπαραίτητα σκεύη γίνανε διακοσμητικό στοιχεῖο — εὐτύχως ἀκριβοπληρωμένο — σέ ἐπαύλεις. Μερικοί παλιοί μαστοροί μιάς ἐπέτρεψαν νά γνωρισθῶν τήν τέχνη τους καί νά δοῦμε τίς συνθήκες διαβίωσής τους.

Θραψανιώτικα ἐργαστήρια

Τὸ Θραψανό, ἕνα μεγάλο ὄμορφο χωριό, βρίσκεται ἀνάμεσα στούς λόφους τῆς κεντρικῆς Κρήτης, 30 χλμ. ἀπό τὸ Ἡράκλειο. Τὰ περισσότερα πιθάρια, καί τὰ ἄλλα μεγάλα σκεύη, πού χρησιμοποιοῦνται στήν Κρήτη εἶναι καμμένα ἀπό Θραψανιώτες, πού κρατᾶνε τήν τέχνη τους ἀπό πατέρα, παππού καί προσπάπου. Ἡ ἀναγνωρίζει κανεῖς σημεῖνα στήν αὐτὴ ἡ ἀραδιασμένα στά κατῶνα. Οι πιθαράδες ἀναγνωρίζονται ἀκόμα καί τὸ «χέρι» τού κάθε μαστορά.

Ἡ ἐγκατάσταση τού ἐργαστηρίου ἦταν, μέχρι καί φέτος, ἕνα πλινθόκτιστο δωμάτιο. Μέσα σ' αὐτό βρίσκονται καί δύο τροχοί γιά τὰ μικρότερα σκεύη. Ἀπ' ἐξω δύο ἡ τρεῖς λάκκοι ὅπου συγκεντρώνεται τὸ κοσκινισμένο χῶμα. Πιό πέρα μιά σειρά ἀπό δέκα με δώδεκα «τροχιά». Τὰ τροχιά εἶναι ἕνας τροχός προσαρμοσμένος πάνω σέ ἕναν ἔξλιον δίσκο πού, μέ τή σειρά του, σπρίζεται σέ ἕναν ἄξονα μπηγμένο στή γῆ. Δέκα

περίπου τέτοια τροχιά εἶναι ἀραδιασμένα τὸ ἕνα δίπλα σ' ἄλλο σέ θαβουλώματα σκαμμένα στή γῆ, σέ μικρὴ ἀπόσταση, ἀνάμεσα σὸ ἐργαστήρι καί σὸ καμίνι. Τὰ καμίνια, συνήθως χτισμένα ἀνά δύο, ἕνα μεγάλο κι ἕνα μικρό, βρίσκονται σκαμμένα πάνω σέ πλάγια καί ἔχουν διάμετρο περίπου 2,50 μ.-3 μ. Στὸ κέντρο τού καθενός εἶναι χτισμένος ἕνας πλίνθινος στύλος καί γύρω μού μεγάλο πλίνθοι, ἐιδικά κατασκευασμένοι, σχηματίζουν ἕνα κωμοκοσμητικό κυκλικὸ διάδρομο (εἰκ. 1). Πάνω τού στύλου καί στήν καμάρια πού ἀποτελεῖ τήν ἐστία τού φούρνου ἀκουμπᾶ μιά πῆλινη σχάρα μέ μεγάλες διέξεις, ὥστε ἡ ζέστη τῆς φωτιᾶς νά διοχετεύεται ὁμοιόμορφα. Γύρω ἀπό τή σχάρα ὕψωνεται ὁ παχύς κυκλικὸς τοίχος τού καμινιού, φτιαγμένος ἀπό πέτρες, πλίνθους καί πῆλο. Τὸ χτίσμα πού περιβάλλεται ἀπὸ τὸν κυκλικὸ αὐτὸ τοίχο δέν ἔχει μόνιμη σκεπή. Ἡ ὀρτα του, σχετικὰ μεγάλη, χρησιμεύει γιά τὸ φουρνισμα καί τὸ ξεφουρνισμα τῶν πιθαριῶν. Τέτοια καμίνια ὑπάρχουν σ' ὅλη τήν Κρήτη καί ἔχουν χτίσει Θραψανιώτες. Παλιά, καί μέχρι τὸ 1968-69, ὅταν ἔφτανε τὸ καλοκαίρι, οι Θραψανιώτες ἀφῆναν τίς ἀγροτικές τους ἐργασίες καί δούλευναν σὰ πιθάρια. Ἐπειδὴ δέ εἶναι πολύ ἀπλό νά μετακινῶνται οι ἀνθρωποι παρά νά μεταφέρονται τὰ τεράστια πιθάρια, ὅταν τὸ μόνο μεταφορικό μέσο σὰ βουνα τῆς Κρήτης εἶναι ὁ γάιδος, οι Θραψανιώτες ἔφευγαν γιά «βεντέμα», δηλαδή γιά ἐκστρατεία μῆνῶν σέ ἄλλο τόπο, ὅπου ἔφτιαχναν καί πουλοῦσαν τὰ πιθάρια τους. Συνήθως ἐκκινούσαν, στίς 21 τού Μᾶη, σέ παρέες ἀπὸ ἐξὶ ἄτομα, τὰ «τακλίμα» ἐνῶ χτυποῦσαν οι καμπάνες. Γυναίκες, παιδιά καί γέροι τοῖς συνδούσαν, μέχρι τήν ἔξοδο τού χωριού πού ἦταν ἀνάστατο μιάς καί φείζαν γύρω στὰ 30-35 τακλίμα κι ἀδείαζε ἀπὸ ἄντρες. Οι νεότεροι ἦταν γύρω στὰ 13-14. Αὐτοῖ πού ἔμειναν πίσω πῆμεναν ἐλπίζοντας γιά «καλντέμα», δηλαδή γιά μιά καλὴ βεντέμα.

Μετά ἀπό πολυήμερο ταξίδι, εἰτε πεζοί εἰτε μέ γαϊδούρια, ἔφταναν σέ διάφορα μέρη τὰ ὅποια εἶχε διαπραγματευθεῖ, ἀπὸ πρῖν, ὁ «μᾶστορας». Οι τοποθεσίες αὐτές βρίσκονταν σέ χωράφια, ἐξω ἀπὸ χωριά πού παράγουν λαδί, γι' αὐτὸ καί τίς εἶχε ἐπιλέξει ὁ μᾶστορας πού εἶχε καί τήν εὐθύνη τῆς οικονομικῆς ἐπιτυχίας τῆς βεντέμας. Βέβαια, πρέπει νά ὑπάρχει καί νερό, πιθαρόχωμα (χῶμα κατάλληλο γιά πιθάρια) καί ξερὰ κλα-



3. Το κοπάνισμα του χώματος.



4. Το κοσκίνισμα του χώματος.

διά για κάψιμο. Έκει, οι Θραψανιώτες έχτιζαν καμίνι, εκτός αν υπήρχε από προηγούμενες βεντέμες. Χτιζαν επίσης και καλύβια από κλαδιά, ξύλα και πηλό, ο καθένας το δικό του. Το μεγαλύτερο ήταν του μάστορα, ενώ ο νεότερος της συντροφιάς δεν είχε καλύβι και έμενε στον κοινόχρηστο χώρο που χρησιμοποιε ως εργαστήρι συγχρόνως και ως τραπέζαρια.

Ένας καλός μάστορας έκανε πολλές βεντέμες στον ίδιο τόπο γιατί τα πιθάρια του γίνονταν ονομαστά στην περιοχή. Συνήθως η ομάδα, το «τακλίμι», διατηρούσε την ίδια σύνθεση καθένας έχοντας την ειδικότητά του: **Ο μάστορας** «έχτιζε» τα πιθάρια, ο **αυτομάστορας** βοηθούσε το μάστορα στα πιθάρια και έφτιαχνε τα μικρότερα σκεύη (εικ. 2), ο **τροχάρης** γύριζε τα τροχιά και συγχρόνως έκτελούσε καθηκοντα **φούρναρη**. Λιγότερο ειδικευμένοι ήταν ο **χωματάς**, που όλημερίς έθγαζε χώμα, το κοπάνανε (εικ. 3) και το κοσκίνιζε (εικ. 4) και ο **ξύλας** που έβρισκονε από τα χαράματα να πάει στα θούνα να μαζέψει ξύλα και αγκάθια και να τ'α φτιάξει αγκαλίτες. Ο πιο νέος και πιο άνεδιγκειτος ήταν ο **κουβαλιτής** που συνέχεια μετέφερε χώμα, νερό και καυσόξυλα. Αυτός έβαζε τελευταίος την κουτάλα του στη μεγάλη κοινή γαθάβα με τα κουκιά, που ήταν το καθημερινό φαγητό, κι έπινε τελευταίος από την κούπα με το κρασί που περνούσε γύρω-γύρω.

Συνήθως, νωρίς το πρωί, γίνονταν η προετοιμασία του πηλού, το μάλαγμα (εικ. 5). Δύο με τέσσερα άτομα από το τακλίμι ανάκατευαν δύο είδων κοσκινισμένα χώματα, στεγνωμένο πηλό και νερό ζυμώνοντας τα με τις γροθιές και πατώντας τα ρυθ-

μικά όλοι μαζί. Το μάλαγμα είχε χαρακτηριστή τελετή. Χορεύοντας επάνω στον πηλό, με το δυναμισμό της συντονισμένης κίνησης, πέταγαν πειράγματα και διστίχα, σαν τόν χορό μιας αρχαίας κωμωδίας που ακόμα δεν πήρε την τελική της μορφή. Όταν ο πηλός ήταν έτοιμος, τόν τύλιγαν σε υγρό τσουβάλι και τόν άκουμπούσαν μέσα στο εργαστήρι.

Στην επόμενη φάση ο μάστορας σηκωνε, διαδοχικά σε κάθε πιθάρι, την πρώτη «στομωσιά», δηλαδή τα πρώτα 10-12 εκ. του πιθαριού (εικ. 6), με τόν πηλό που έφερνε ο τροχάρης ή ο σωτομάστορας. Τώρα ο τροχάρης, καθισμένος χάμω, γύριζε το τροχί τόσο γρήγορα όσο χρειαζόταν ο μάστορας για να σηκώσει τη στομωσιά (εικ. 7). Αφού τα τέσσερα πρώτα πιθάρια έπαιρναν το ίδιο ύψος, ο μάστορας ξαναγύριζε στο πρώτο και ο τροχάρης του έφερνε πηλό για τη δεύτερη στομωσιά, ενώ στο δρόμο τόν «κουρτάλιζε», δηλαδή τόν έδινε μακρόστενο σχήμα. Έτσι, διαδοχικά ύψωνονται και φαρδαίνουν τα πρώτα πιθάρια. Αφού τέλειωναν, έμεναν στα τροχιά να στεγνώσουν. Τότε άρχιζε ο μάστορας να δουλεύει τα επόμενα τρία ή τέσσερα. Ένας καλός μάστορας έθγαζε γύρω στα 12 πιθάρια τη μέρα. Πάνω στις διαδοχικές ενόσεις κάθε στομωσιάς έμπαιναν πρόσθετες διακοσμήσεις από στενές ταινίες πηλού που κατόπιν, ο τροχάρης διακοσμούσε με ένα μυτερό ξυλάκι.

Το στέγνωμα στα τροχιά διαρκούσε μία νύχτα και την άλλη μέρα το πρωί τα πιθάρια μεταφέρονταν πιο πέρα για να άποστεγνώσουν, ενώ ο μάστορας συνέχιζε με άλλα πιθάρια. Όταν ο άριθμό τους έφτανε γύρω στα 40,

και μαζεύονταν κι άλλα μικρά σκεύη, όταν δηλαδή είχαν μιά φουρνιά, οι άντρες, δυο-δυο, έπιαναν τα πιθάρια και τ'α παρέδιδαν στο μάστορα που τα τοποθετούσε στο καμίνι πάνω σε μικρούς σωρούς από δοτράκα, αφήνοντας κάποια άποσταση μεταξύ τους. Κατόπιν σκέπαζαν το καμίνι με λαμαρίνες και με σπασμένα πιθάρια, έχτιζαν την πόρτα με πλίνθους και από το μικρό άνοιγμα, στο κάτω μέρος του καμινιού, έβαζαν φωτιά (εικ. 8). Ένας παλιός μάστορας, ο Γ. Κωστάκης, μάς είπε ότι σε μιά βεντέμα είχε φτιάξει 2.500 πιθάρια. Πριν από το πρώτο ψήσιμο της χρονιάς γίνονταν και άγιασμα για να πάν καλά όλα τα ψήσιματα.

Στην αρχή, τη σιγανή φωτιά για το ζέσταμα την φρόντιζε ο φούρναρης. Μετά από 5-6 ώρες, που η φωτιά φούντωνε, ο καθένας από το τακλίμι, διαδοχικά, έβριχνε ξύλα. Ο μάστορας, καθισμένος κοντά στην χτισμένη πόρτα του καμινιού άφουγκραζόταν τα τριεπίματα που κάναν τα πιθάρια του, όσο τα κύκλωνε η φωτιά. Μετά από 10 περίπου ώρες όλα τα άνοιγματα κλείνονταν και το ψήσιμο τελειώνει (εικ. 9).

Όπως το μάλαγμα, έτσι και το ψήσιμο είχε χαρακτηριστή τελετουργικού και κοινωνικού γεγονότος. Πολλές φορές έρχονταν από τα γύρω χωριά μέλλοντες αγοραστές, γνωστοί και φίλοι να δούνε και να τ'α πούνε. Από τότε που τα καμίνια μεταφέρθηκαν έξω από το Θραψανό, στο ψήσιμο έρχονταν παιδιά κι έγγονια, συγγενείς και φίλοι. Είναι η ώρα της ρακής και του καρπουζιού και όλοι συμμερίζονται την ένγνια της φωτιάς. Την άλλη μέρα θ'α έβρουν τι καμινιά έχουν φτιάξει. Σαν άνοιξουν το καμίνι

νι, το Ξεφουρνίζουον Ξυπόλητοι πα-
τώνας πάνω στόν καυτό πηλό γιά νά
μή κάψουν τά παπούτσια τους.

Άφου γίνουοι τά πιθάρια, άρχινάει
άλλη διαδικασία. Η πώληση τών πι-
θαριών ήταν νέα περιπέτεια: Φορτώ-
ναν τά πιθάρια σέ γαιδούρια και γύ-
ριζαν τά κοντινά χωριά. Άπό τή στιγ-
μή τής φόρτωσης στό ζώο, μέχρι νά
φτάσουν στόν προορισμό τους, ήταν
άδύνατο νά σταματήσουν, τέτοιος
ήταν ό κίνδυνος νά σπάσουν τά πι-
θάρια. « Όλοι φοβούτανι τό Θεό κι ό
Θρασηνιώτης τόν τοίχο...». Τόν στί-
χο αυτό τόν Ξέρουν καλά οι βεντε-
μάρηδες!

Η ΞΞΞΞΞ

Η τεχνοτροπία τών πιθαριών δέν άλ-
λαξε, μ' όλο πού γύρω στά 1968-69
σταμάτησαν οι βεντέμες. Η μόνη
διαφορά ίσως νά βριόκεται στό μέγε-
θος τών πιθαριών πού τώρα πιά είναι
κάπως μικρότερο. Άπό τό '68-69, πι-
θάρια κατασκευάζονται σέ μόνιμα
έργαστήρια έγκατεστημένα λίγο πιό
έξω από τό χωριό. Έτσι οι πιθαράδες
έπιστρέφουν τό θράδυ σπύτι τους.
Αυτός είναι και ό λόγος πού τήν έγ-
κατάσταση τού έργαστηρίου άποτε-
λούν τά άπαραίτητα γιά τήν τέχνη -
τροχιά, καμίνι και ένα δωμάτιο - τίπο-
τα γιά τή διαβίωση.

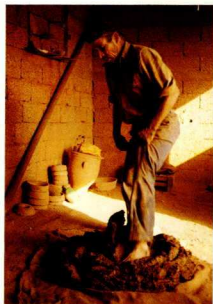
Μόλο πού η τεχνική τού πιθαριού
παρμένει η ίδια, παρατηρείται θα-
σύτατη άλλαγή στόν τρόπο ζωής και
στήν όργάνωση τής δουλειάς τών πι-
θαράδων. Τέλειωσε πιά η περιπέτεια
τών δ τού τακλιμιού πού γιά μήνες

άντιμετώπιζαν μαζί κακουχίες, έκα-
ναν κοτό άγώνα γιά τήν οικονομική
έπιτυχία τής βεντέμας και συμμερι-
ζονταν μία έλευθερία — ίσως όχι
συνειδητοποιημένη — πού δύσκολα
περιγράφεται. Οι σφουγγαράδες στή
θάλασσα και οι βεντεμάρηδες στό
θουνά έπρεπε νά έχουν συνοχή γιά
νά επιβιώσουν, γι' αυτό και η έπιλο-
γή τού τακλιμιού ήταν δύσκολη.

Άπό τούς παλιούς μαστόρους λίγοι
συνέχισαν τήν τέχνη τους, κρατών-
τας κοντά τους συγγενείς ή συντρέ-
φους τής βεντέμας. Τώρα πιά τρία
άτομα κάνουν τή δουλειά τών ΞΞ: Τά
καύσιμα παραδίνονται έτοιμα, τό χώ-
μα μεταφέρεται μέ άγροτικές μοτο-
συκλέτες πού πληρώνονται μέ τό
«δρόμο», τό νερό βριόκεται έπιτό-
που. Ό μάστορας, ό σωματμάρτας και
ό τροχάρης τά θγαζούν πιά πέρα
μόνοι τους. Αυτή ήταν η κατάσταση
μέχρι τό τέλος τού καλοκαιριού τού
1983. Τή χρονία αυτή οι περισσότε-
ροι Θρασηνιώτες μαστόροι — εκτός
άπό τόν Κελαράκη — προσχώρησαν
στό Συνεταιρισμό, πού δημιούργησε
ό «Όργανισμός Χειροτεχνίας, γιά νά
βοηθήσει στή διατήρηση τής τέχνης.
Κλείσαν τά έργαστήρια, σταμάτησαν
τά καμίνια. Σέ λίγα χρόνια δέν θα
ύπάρχουν πιά. Οι πιθαράδες δου-
λεύουν στό έργαστήριο τού Συνεται-
ρισμού μέ έκουγχρονισμένα τροχιά
και ηλεκτρικό καμίνι.

Τό άποτέλεσμα τής άλλαγής αυτής
θα φανεύ, ασφαλώς, σέ άδες τics
«όψεις» τών πιθαριών.

Άν οι άρχαιολόγοι τού 2500 μ.Χ.
προσπαθήσουν, χωρίς τή βοήθεια



5. Το μάλαγμα τού πηλού.

κειμένων, νά καταλάβουν ποιοι και
πώς κάνουν τά κρητικά πιθάρια, τί
άραγε θα καταλάβουν; Άσφαλώς τics
τεχνικές άλλαγές, πάνω στό πιθάρι,
tics τεχνικές έγκαταστάσεις — άν τics
βρούν. Όμως πώς θα καταλάβουν
tics κοινωνικο-οικονομικές αιτίες πού
όδηγησαν στις άλλαγές αυτές;

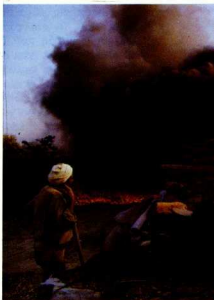
Άρχαίοι πιθοί

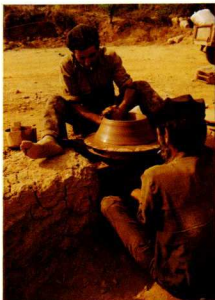
Τό έρώτημα «ποιός και πώς κατα-
σκεύαζε τούς άρχαίους πιθους» (εικ.
10), πού γνωρίζουμε όλοι από τά μι-
νωικά παλάτια, άλλά πού ύπάρχουν
στις περισσότερες άνασκαφές όλων
τών εποχών, τέθηκε από τά πρώτα

7. Ο τροχάρης κάθεται χάμω και γυρίζει τό τροχιό γιά νά σήκώσει ό μάστορας τή σωματιά.



8. Το καμίνι όπου φίνονται τά πιθάρια.





6. Τα πιθάρια χτιζόνταν σιγά σιγά με στομωσείς.

ήδη θήματα της κρητικής αρχαιολογίας. Επειδή δε η διευθέτηση των πύλων μέσα στις αποθήκες των μινωικών ανακτόρων αποτελεί πρότυπο, υπάρχει η τάση να ερμηνεύεται ως πιαλάτι —ή μεγάλη έπαυλη— κάθε κτίριο που ανασκάπτεται, στίς αποθήκες του οποίου βρίσκονται τέτοια πιθάρια. Ίσως να πρέπει να λάβουν υπόψη τους οι αρχαιολόγοι πώς κι ένα απλό θραψανιώτικο σπίτι, που στεγάζει μία οικογένεια 9 ατόμων, έχει στο κατώ του αραδιασμένα 18 τεράστια πιθάρια (εικ. 11).

Στό ερώτημα «πώς τὰ κατασκευάζαν;» τὸ Θραψανὸ μπορεί νὰ δώσει ικανοποιητικὲς ἀπαντήσεις: Τὰ πιθά-

ρια ἀπὸ πάντα γίνονταν μὲ στομωσιές, πού στὴν κάθε τους σύνδεση εἶναι ἐνισχυμένες, ἐξωτερικῶς, μὲ τὴ γνωστὴ «σχοινώδη» διακόσμηση. Ἄν τὰ πιθάρια φτιάχονταν σὲ τροχιά ἢ «χτιζόνταν» μὲ τὸ χέρι (τεχνικὴ πού δὲν ἀναφέραμε γιὰτὶ ἀπαιτεῖ ἰδιαίτερο δημοσίευμα) εἶναι κάτι πού μπορεῖ νὰ φαίνεται καθαρά μὲ ἀπλή ἐξέταση τοῦ πηλοῦ στό μικροσκόπιο.

Ποιὸς καὶ κάτω ἀπὸ ποιὲς συνθήκες ἔχτιζε τὰ πιθάρια; Τὰ πολὺ μεγάλα πιθάρια — ὅπως αὐτὰ τῆς κεντρικῆς αὐλῆς τοῦ παλατιοῦ τῶν Μαλλίων — ἦταν, σίγουρα, εἰδικῆ παραγγελία σὲ κάποιον μάστορα ὀνομαστό, ἀφοῦ εἶναι γεγονός ὅτι δὲν μπορεῖ καθένας νὰ χτιζοῦ τέτοιους πύλους. Τὸ καμίνι ὁμῶς πού τούς ἐψησε δὲν βρέθηκε. Ἐνα καμίνι πού ἀνασκάφτηκε στὴν Ἴστρωνα τῆς ἀνατολικῆς Κρήτης, ἀπὸ τὸν Κ. Δαθάρρα, παρουσιάζει ὅλα τὰ χαρακτηριστικὰ τῶν καμινιών τῆς θραψανιώτικης βεντέμας: Χτισμένο σὲ πλαγιά, κοντὰ σὲ χεῖμαρρο, σὲ τοποθεσία ὅπου τὰ ξερόκλαδα ἀφθονοῦν ἔχει διπλά πιθαρόχρωμα. Ἡ κατασκευὴ του, ὅμοια μὲ αὐτὴ τῶν θραψανιώτικων καμινιών, περιλαμβάνει πλινθόκτιστες καμᾶρες πού ἔκιναν ἀκτινωτὰ ἀπὸ τὸν κεντρικὸ πλινθόκτιστο στύλο καὶ σχηματίζουν τὴν ὀροφή ἐνὸς κυκλικοῦ εὐρύχωρου διαδρόμου, ὅπου θὰ κυκλοφοροῦσε ἡ φωτιά πού, περνώντας ἀπὸ τὶς ὀπές τῆς πηλίνης σχάρας, ἐψηνε τὰ μεγάλα πιθάρια, τοποθετημένα στὴν πάνω μεριά τοῦ καμινιοῦ (εικ. 12). Ἐκεῖ κοντὰ βρέθηκαν καὶ ἴχνη ἐγκατάστασης ἐργαστηρίου.

Μέσα στὴν κάμινο βρέθηκαν θραύσματα κεραμεικῆς, τῆς ρωμαϊκῆς ἐποχῆς. Δὲν ἀποκλείεται, ἂν οἱ Θραψανιώτες μπορούσαν νὰ βροῦν τὴ μνήμη τῆς βεντέμας ἀπὸ προσπάθειες πού σὲ προσπάθειες, νὰ φτάναμε στοὺς τεχνίτες πού κατασκεύαζαν τὴν κάμινο τῆς Ἴστρωνας στὴ ρωμαϊκὴ ἐποχῆ.

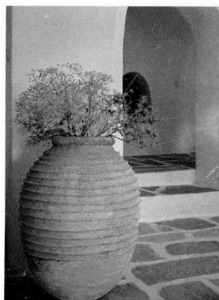
Ἄρχειολογικὲς κεραμολογικὲς ἐρευνες

Ἐπειδὴ κάθε ἱστορικὴ μελέτη πρέπει ἀπαραίτητα νὰ τοποθετηθεῖ σὲ ἓνα συγκεκριμένο χρονολογικὸ πλαίσιο, ὅλες σχεδὸν οἱ σχετικὲς μὲ τὴν κεραμεικὴ ἀρχαιολογικὲς ἐρευνες, σκοπὸ ἔχουν πρῶτα τὴ χρονολόηση καὶ κατὰ δεῦτερο λόγο τὴν ἐξακριβωση προέλευσής της.

Τὰ τελευταῖα 15 χρόνια, μετὰ ἀπὸ ὀρισμένους διαταγμούς — πού χαρακτηρίζουν κυρίως τὴ δεκαετία τοῦ '70 — ἡ ἀρχαιολογία στράφηκε πρὸς μιὰ στενὴ συνεργασία μὲ τὶς βετικές ἐπιστήμες: Φυσικὴ, γεωφυσικὴ, γεωλογία κ.ἄ. Ὅρισμένα ἐρωτήματα, πού μέχρι τότε ἔμεναν ἀναπάντητα ἐπὶν ἀντικείμενο νέων ἐρευνῶν πού ὁμῶς, σάν κάθε τί τὸ πειραματικὸ, ἔχουν ἀκόμα ἀσαφῆ ὄρια ἐπιτυχίας. α) Ἡ πιὸ δοκιμασμένη ἀπὸ αὐτὲς τὶς μεθόδους ἐρευνας εἶναι ἡ θερμοφωταυγεία, πού ἐπιτρέπει τὴ συγκριτικὴ χρονολόηση δύο ἢ περισσότερων κεραμεικῶν μεταξὺ τους χάρη στὴν ἐλάχιστη ποσότητα ραδιενεργῶν προσιμίων πού περιέχουν (ὅπως οὐράνιο καὶ θόριο).

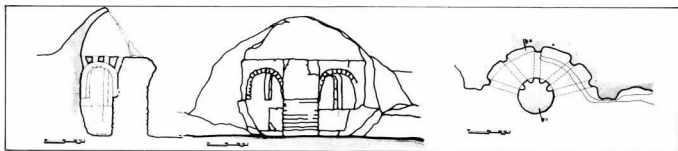
9. Τα πιθάρια ψήθηκαν καὶ τὰ βγάλουν ἀπὸ τὸ φούρνο.





10. Δύο μινωικοί πίθοι πάνω στους οποίους φαίνονται οι στομασιές.

11. Συγχρονο πιάρι που χρησίμευε μά ως διακοσμητικό στοιχείο.



12. Σχέδιο καμινιάς της Ιστρωνας της ρωμαϊκής εποχής (Α.δ. 28 Α, Κ. Δαβάρας).

Ἡ ἐνοποθηκευμένη αὐτὴ ἐνέργεια μπορεῖ νὰ ἐλευθερωθεῖ, μὲ τὴ θέρμανση τοῦ ὑλικοῦ, μὲ τὴ μορφὴ ὀρατοῦ φωτός. Ἡ ἐνταση τοῦ φωτός αὐτοῦ εἶναι συνάρτηση τοῦ χρόνου ποὺ πέρασε ἀπὸ τότε ποὺ τὸ ἀντικείμενο ψήθηκε.

β) Ἀκτίνες X: Κάθε πηλὸς περιέχει διάφορους ἀργίλους — ἀνάλογα μὲ τὴ θέση ἀπ' ὅπου οἱ ἄνθρωποι πήραν τὴν πρώτη τους ὕλη. Ἡ περιήλαση τῶν ἀκτίνων X μᾶς πληροφορεῖ γιὰ τὴν κρυσταλλικὴ δομὴ τῶν χημικῶν ἐνώσεων ποὺ θρίσκονται στὸ δείγμα, καθὼς καὶ γιὰ τίς θερμικὲς καὶ μηχανικὲς ἐπεμβάσεις ποὺ ὑπέστη τὸ ὑλικὸ κατὰ τὴν ἐπεξεργασία του. Συγκρίνοντας τὸ ἀργιλώδες σύμπλεγμα τοῦ ἀγγείου μὲ αὐτὸ τῶν γνωστῶν περιοχῶν ποὺ ἔχουν κοίτ-σματα ἀργίλου (ποὺ χρησιμοποιήθηκαν ἀπὸ ἀγγειοπλάστες) εἶναι συχνὰ δυνατὴ ἡ ἀναγνώριση τοῦ τόπου προέλευσης ὀρισμένων ἀγγείων.

γ) Ὁρυκτολογικὲς ἐρευνες. Ἡ μικροσκοπικὴ ἐξέταση τῆς ὕλης ἑνὸς ἀγγείου σκοπὸ ἔχει νὰ προσδιορίσει τὴ φύση τῶν διαφόρων ὀρυκτῶν τοῦ ὑλικοῦ του, καθὼς καὶ τὴν πυκνότη-

τα μὲ τὴν ὁποία ἐμφανίζονται. Τὰ χαρακτηριστικὰ αὐτὰ εἶναι δυνατό νὰ βοηθήσουν στὸν ἐντοπισμὸ τῆς προέλευσης τῆς ἀργίλου, μᾶς καὶ ἡ μέθοδος αὐτὴ ψάχνει τὰ σπανιότερα εἶδη ὀρυκτῶν — ποὺ χαρακτηρίζουν τὸν πηλὸ μίᾶς περιοχῆς. Στὸ πετρογραφικὸ μικροσκόπιο ἐξετάζεται μιά λεπτὴ τομὴ τοῦ ὑλικοῦ μὲ πολωμένο φῶς.

δ) Φασματοσκοπία Mössbauer (Μεσμπάουερ). Ἡ μέθοδος αὐτὴ (παρὰ πλῆθια τῆς ατομικῆς ἀπορρόφησης) στηρίζεται στὴν ἀπορρόφηση τῶν ἀκτίνων γ χαρακτηριστικῆς ἐνέργειας.

Οἱ ἐρευνες αὐτές, ποὺ μόνο τὸ ὄνομα τῶν ἀναφέραμε ἐδῶ, ἀντιπροσω-

πεύουν μακρόχρονης διεπιστημονικῆς συνεργασίας ἀρχαιολόγων μὲ ἐπιστήμονες ἄλλων ἐιδικοτήτων. πού ὁλοένα ψάχνουν γιὰ καινούριους δρόμους, ἀπαντώντας σὲ ἐρωτήματα.

Pottery: An Age Old Art

Pottery, born of the union between earth and water, has been gifted by fire with almost eternal life.

The need for pottery products arose since the dawn of the neolithic age, when man started building permanent settlements, cultivating the earth and storing food. It remains unknown exactly where and how man, motivated by the same basic needs, experimented with pottery for the first time.

The solutions to everyday problems found by the inhabitants of a certain area have remained unchanged until the phase of industrialization and even later. A typical example is furnished by the male inhabitants of Threpsano, a mountainous village, 30 kms. from Herakleion, Crete, who have become famous for making pithoi. This activity is limited not only to their vicinity, since every summer, they practise their skill all over the island and exercise their handicraft in temporary workshops. The technique they use is traditional and closely related to that of their minoan fellow potters.

Βιβλιογραφία

- Ἐκδ. D. BROTHWELL - E. HIGGS, Science in Archaeology, 1971'.
 KRAMES, Ethnoarchaeology
 R. HAMPE - A. WINTER, Bei Töpfern und Töpferinnen in Kreta, Messenia und Zypern.
 M. VOYATZOGLOU, «The jar - makers of Threpsano in Crete», Expedition 16 (1974).
 Κ. ΔΑΒΑΡΑΣ, «Κεραμεικὴ κἀμινος εἰς Ἴστρωνα Ἀνατολικῆς Κρήτης», Α.δ. 28 Α (1973).