



1. Ναός Ἁγίου Ἀθανασίου, νοτιοανατολική πλευρά.

## Η ΘΕΣΣΑΛΟΝΙΚΗ ΜΕΤΑ ΤΗΝ ΑΛΩΣΗ (1430-1912)<sup>1</sup>

Ἡ πτώση τῆς Θεσσαλονίκης στά χέρια τῶν Τούρκων τό 1430, συνυφασμένη μέ τήν τραγική μοίρα ὄλου τοῦ Ἑλληνισμοῦ κάτω ἀπό ξένη κυριαρχία, σήμανε τήν ἀπαρχή μιᾶς μακρόχρονης καί ὀδυνηρῆς ἱστορίας. Ἡ ἄλωση τῆς πόλης ἀπό τόν Σουλτάνο Μουράτ Β΄, πού μέ περηφάνεια διέταξε νά χαράξουν τήν ἀνάμνηση τῆς νίκης σ' ἓναν κίονα τῆς Ἀχειροποιήτου<sup>2</sup>, θεωρήθηκε σά θεική συμφορά ἰσάξια τῆς ἄλωσης τῆς Κωνσταντινούπολης.

«Πῆραν τήν Πόλη, πῆρα την, πῆραν τή Σαλονίκη», θρηνεῖ ὁ λαός γιά τό χαμό τῆς καί τό ἀποτρόπαιο γεγονός γίνεται μοιρολόγι πού ἀποτυπώνεται μέ ζοφερά χρώματα τόσο στή λόγια ὅσο καί στή λαϊκή παράδοση<sup>3</sup>. Ὁ ἱστορικός Ἰωάννης Ἀναγνώστης στή γνωστή «Μονωδία» του γιά τήν πτώση τῆς Πόλης γράφει: «Ποιός ξέροντας νά συνταιριάσει τά μοιρολόγια μέ τίς συμφορές θά μπορούσε νά μοιρολογήσει ἄξια τῶν Θεσσαλονικέων τήν πολιτεία;»

**Μαρία Καμπούρη**

Ἀρχαιολόγος

Ἡ Τουρκοκρατία ἄρχισε στὴ Θεσσαλονίκη μετὰ τὴ ληλεία τῆς τῆ φυγῆ τῶν κατοίκων τῆς καὶ τῆ μετατροπῆ τῶν πιά λαμπρῶν καὶ ὠραίων ἐκκλησιῶν τῆς εἰς τζαμιά. Ἐταί ἡ ἀνομοσπία -μεγαλοπολι- τῶν χρόνων τῆς ἀκμῆς ἣς δὲν ὑπάρχει. Τὸ γεγονός αὐτὸ ἰδιαίτερα ἀνησυχεῖ τὸν Μουράτ ὁ ὁποῖος φροντίζει γιὰ τὸν ἐποικισμὸ καὶ ἀνασυγκρότηση τῆς πόλης μετὰ Τουρκούς ποὺ φέρνει ἀπὸ τὴ Γενίτα. Ὁ συνεχόμενος ὁμως μαρσασιὸς τῆς δευτέρας πόλης τοῦ Βυζαντινοῦ κράτους εἶχε σὰν ἀποτέλεσμα τὴν παραχώρηση προνομίων - ἀπαλλαγῆ ἀπὸ φόρους τόσο κρατικοῦ ὅσο καὶ τοπικῆς αὐτοδιοίκησης - ποὺ εἶχαν σὰν ἀποτέλεσμα νὰ προσελκύσουν ὀρισμένους Χριστιανούς. Βέβαια αὐτὸ δὲ σημαίνει ὅτι οἱ τουρκικὲς ἀρχὲς δὲ ἔβριχαν τρόπο νὰ καταστρατηγούν τὰ προνόμια τῶν Χριστιανῶν καὶ τῶν Ἑβραίων, ποὺ ἦδη ἀπὸ τὸ τέλος τοῦ 15ου αἰῶνα εἶχαν ἀρχίσει νὰ φτάνουν στὴ Θεσσαλονίκη. Εἶναι πολὺ γνωστὸ ἀπὸ τὴς πηγῆς ἡ διαμάχη μεταξὺ Ἑβραίων καὶ Ἑλλήνων γιὰ τὴν κατοχή τῶν φόρων.

Ἡ ἐγκατάσταση τῶν Ἑβραίων στὴ Θεσσαλονίκη εἶναι ἓνα γεγονός δεμένο ἀρρηκτὰ μετὰ τὴν τύχη καὶ τὴν ἱστορικὴ πορεία τῆς πόλης. Διωγμένοι ἀπὸ βηρκαϊτικὸς φανατισμὸς καὶ προκαταλήψεις στὴν Εὐρώπῃ ἤρθαν σταδιακὰ, ἀνάμεσα στὸ 1481-1512, 15.000 περίπου Ἑβραῖοι ποὺ χάρη στὴν ὑποστήριξη καὶ στὰ προνόμια ποὺ οἱ Τούρκοι τοὺς παραχώρησαν μπόρεσαν γρήγορα νὰ ἀναπτυχθῶν οἰκονομικὰ καὶ κοινωνικὰ. Τὸ μεγαλύτερο πλῆθος τῶν νέων ἀποίκων ποὺ ἔδωκε τὸ χρώμα τῆς ἐβραϊοπόλης στὴ Θεσσαλονίκη ἦταν οἱ Ἰσπανοεβραῖοι (=Σεβραῖοι) κυνηγημένοι ἀπὸ τοὺς διωγμοὺς τοῦ Φερδινάνδου καὶ τῆς Ἰσαβέλλας.

Ἐταί ἡ ἐβραϊκὴ κοινότητα, ἰδιαίτερα τὸν 16ο αἰῶνα, θὰ γίνῃ φορέας τῆς οἰκονομικῆς καὶ πολιτιστικῆς ἀνάπτυξης τῆς πόλης, καὶ θὰ δώσει στὴ Θεσσαλονικὴ τὴ δυναμικότητα νὰ ἐμφανιστεῖ καὶ πάλι σὰν πόλη ἀκμάζουσα ἀπὸ τὴν πρώτη κιόλας χρονικὴ περίοδο τῆς ξένης κυριαρχίας. Στὰ 1520 εἶχαν στὴ Θεσσαλονίκη 3.143 ἐβραϊκὲς οἰκογένειες, 1.374 μουσουλμανικὲς καὶ 1.087 χριστιανικὲς. Παρόλο ποὺ οἱ Χριστιανοὶ διπλασιάζονται στὴς ἀρχὲς τοῦ 17ου αἰῶνα, παραμένουν ὡστόσο τὸ τρίτο στοιχεῖο τῆς πόλης μετὰ τῶν Ἑβραίων καὶ τοὺς μουσουλμάνους. Οἱ πρῶτοι καταλαμβάνουν 56 συνοικίες, οἱ δεῦτεροὶ 48 καὶ οἱ χριστιανοὶ 16.

Ἡ εἰκόνα τῆς πόλης ἀλλάζει τὸ 18ο αἰῶνα μετὰ τὴν ἀποικιοποίηση σημαντικοῦ μέρους τῶν χριστιανῶν τῆς Μακεδονίας, κυρίως ἐλληνοφώνων, συνένεσι τῆς στραφῆς τους πρὸς τὸ ἐμπόριο καὶ τὴ βιοτεχνία, ὑπὲρ ἀπὸ τὴν οἰκονομικὴ κρίση στὴν ὅποια εἶχαν περῆσει οἱ Ἑβραῖοι. Πράγματι ἡ ἐβραϊκὴ κοινότητα γνωρίζει ἀπὸ τὸ μέσο τοῦ 17ου αἰῶνα χρόνια παρακμῆς καὶ μαρσασιὸς ποὺ ἐφείλονται στὴν ἀλλαγὴ τοῦ κέντρου βάρους τοῦ παγκοσμίου ἐμπορίου καὶ τῶν καινοῦρων θαλάσσιων δρόμων ποὺ ἐγκαινιάζονται. Τὴν κακὴ αὐτὴ οἰκονομικὴ κατάσταση ἔρχεται νὰ ἐπιδεινωθεῖ τὸ κίνημα τῶν ἀνομόνευτων Μεσσία, Σαματὰί Σαβῆ, ποὺ εἶχε σὰν ἀποτέλεσμα νὰ διχάσῃ τὸν ἐβραϊκὸ κόσμον καὶ νὰ δημιουργηθῇ κρίση, καθὼς ἓνα μεγάλο μέρος ἀπὸ αὐτοὺς - οἱ γνωστοὶ μετὰ τὸ τουρκικὸ ὄνομα Ντονωμεδες - ἀναγκάστηκαν νὰ ἀπεσπῶν τὸν Ἰσλαμισμό.

Στὰ τέλη τοῦ 18ου καὶ στὴν ἀρχὴ τοῦ 19ου αἰῶνα ἡ ἐθνικοβηρκαϊκὴ συνείδησι τοῦ πληθυσμοῦ τῆς Θεσσαλονικῆς ἀλλάζει. Οἱ Μουσουλμάνοι (Τούρκοι, γενίταροι, Ντονωμεδες, Ἀλβανοὶ) ἀνέρχονται εἰς 30 χιλιάδες, οἱ Ἕλληνες εἰς 16 χιλιάδες καὶ οἱ Ἑβραῖοι εἰς 12 χιλιάδες. Παρόλο ὅμως ποὺ στὸ χῶρο τῆς οἰκονομίας καὶ



2. Νεὸς Παναγοῦδας ἡ Γοργοπηκκοῦ, βορειοδυτικὴ πλευρὰ.



3. Νεὸς Παναγίας Λαγυδιανῆς ἡ Λαγυδιῆσαι, νοτιοδυτικὴ οἰκὴ μετὰ φαλτοσυγνῆ.

προπαντὸς στὸ ἐμπόριο, ἀρκετοὶ Ἕλληνες τῆς Θεσσαλονικῆς ἀρχίζουν νὰ διακινῶνται καὶ νὰ σχηματίζουν περιουσίες, γεγονότα ὅπως οἱ ἐξισλαμισμοὶ καὶ ἰδιαίτερα τὸ παιδομαζωμὸ ἔχουν ἐξαιρετικὰ δυσμενεῖς δημογραφικὲς ἐπιπτώσεις γιὰ τὸν Ἑλληνομῆτι τῆς πόλης. Ἡ Θεσσαλονικὴ, τόπος συνάντησης ἀνάμεσα σ' Ἀνατολὴ καὶ Δύση, θὰ παραμείνῃ μιὰ δεσποζουσα κυριαρχικὴ πόλι στὰ νότια Βαλκάνια - σταυροδρόμι καὶ ἀντανάκλαση πολιτικοῦ καὶ στρατιωτικῆς περιφέρειας μετὰ τὴν Τουρκοκρατία. Ἐδρὰ σαντζακιοῦ, δηλαδὴ μιᾶς μικρῆς στρατιωτικῆς περιφέρειας μετὰ ἀνυπακοῆς τουρκικοῦ ἐξωμωτοῦχου θὰ δεχτεῖ καὶ θὰ αισθανθεῖ τὴν τουρκικὴν καταπίεσι καὶ σκληρότητα περισσότερο ἀπὸ ἄλλες ἐλληνικὲς πόλεις. Γνωστὴ εἶναι ἡ συμφορὰ ποὺ ἐπλήξε τὸς Θεσσαλονικεῖς μετὰ τὴ ναυμαχία τῆς Ναυπάκτου (1571), ἀλλὰ καὶ οἱ σφαγῆς καὶ οἱ λεηλασίες ποὺ ἀκολούθησαν μετὰ τὴν ἀποτυχία τῆς ἐπανάστασης στὴ Χαλκιδική.

Ἡ μακρόχρονη περίοδος τῆς Τουρκοκρατίας γιὰ τὴ Θεσσαλονικὴ χαρακτηρίζεται ἀπὸ ἀλλεπάλληλες καταστροφές, δοκιμασίες, διωγμοὺς, ἀλλὰ καὶ ἀπὸ ἀσταμάτητες προσπάθειες γιὰ τὴ διάσωση καὶ συνέχιση τοῦ πολιτισμοῦ τῆς καὶ τὴν ἀνάκτηση τῆς ἐλευθερίας τῆς. Ἡ συμμετοχὴ τῶν Θεσσαλονικῶν στὴν ἐπανάσταση τῆς Μακεδονίας (1821-1822) ἀποτελεῖ μεγάλο σταθμὸ στὴν ἱστορία τῆς πόλης καὶ δεῖχνει τὴν πρώτη ἀψήνισθη τὸς γιὰ τὴν ἀπελευθέρωση τῆς πατρίδας τους, ἀποτέλεσμα

τῆς οἰκονομικῆς καὶ πνευματικῆς ἀνάπτυξής τους στὸν 17ο καὶ 18ο αἰῶνα.

Οἱ ἠρωικοὶ αὐτοὶ ἀγῶνες θὰ συνεχιστοῦν σ' ὅλο τὸν 19ο αἰῶνα μέχρι τὴν τελικὴ ἀπαλλαγῆ τους ἀπὸ τὴν ξένη κυριαρχία τὸ 1912. Ἡ πόλι θὰ ἀποτελέσει τὸ ἐπίκεντρο τοῦ Μακεδονικοῦ ἀγῶνα (1903-1904) ὅταν ὁ ἀνταγωνισμὸς ἀνάμεσα στὴς ἐθνότητες τῆς περιοχῆς θὰ κορυφωθεῖ καὶ θὰ πάρει ἐννοπλὸ χαρακτήρα. Εἶναι γνωστὸς σ' ὅλους ἡ δράσι καὶ ἡ συμβολὴ τοῦ Ἑλληνικοῦ Προξενεῖου καὶ τῆς Μητρόπολης γιὰ τὴν ἐπιτυχία τοῦ ἀγῶνα. Μετὰ ὀρθήγηρι τοῦ Θεσσαλονικῆ θὰ διοργανωθεῖ ἡ Νεοτουρκικὴ ἐξέγερσι, ποὺ μετὰ ἀπὸ τὴν ἀπογοήτευσι γιὰ τὴν ἀνεπιτυχία πολιτικῆς καὶ κοινωνικῆς μουσουλμανικῆς ἰδέας, δὲ ὀδηγήσει τοὺς κατοίκους τῆς Μακεδονίας σὲ ἐνιαῖο συνασπισμὸ γιὰ τὴν ἀνεξαρτησία τους.

Ἡ Θεσσαλονικὴ κέντρο τοῦ ἑλληνισμοῦ μετὰ ἀδιόπιστη ἱστορικὴ συνέχισι, ἔχει νὰ ἐπιδείξει σ' ὅλους τοὺς σκοτεινοὺς αὐτοὺς χρόνους ἐπίσης μιὰ ἐξαιρετικὴ κοινωνικὴ ζωὴ καὶ πολιτιστικὴ ἀκτινοβολία. Θεμελιωδὸς σημασίας ὑπῆρξε γιὰ τὴν πόλι ὁ θεσμός τῆς «γερούσιας» ἢ «συγκλή-

του» ή «βουλής» ή αλλιώς της «δεκακάδας», όπως ήταν γνωστή στο λαό. Πολυποικίλες και πολύτιμες υπήρξαν οι δραστηριότητες των μελών της τοπικής αυτοδιοίκησης για την εξασφάλιση της τάξης μέσα στην κοινότητα, την καταβολή των φόρων και την ανακούφιση των συμπολιτών τους. Η ελληνική κοινότητα στη Θεσσαλονίκη διαθέτει τον 18ο αιώνα νοσοκομείο λοιμωδών νόσων και δεν είναι άσχετη από την δράση της ή αξιοθαύμαστη εκπαιδευτική προσπάθεια για την άνοδο της πνευματικής και πολιτιστικής στάθμης των κατοίκων της. Αναφέρονται πολλά ονόματα σοφών δασκάλων και φωτισμένων ανδρών που έδωσαν στην πόλη και πρόσφεραν στα γράμματα και στη διατήρηση της έθνικής συνειδησίας των κατοίκων της.

Η παλιά όμως εκείνη Θεσσαλονίκη, ή Θεσσαλονίκη της Τουρκοκρατίας, ήταν μία από τις πιο γραφικές και γοητευτικές πόλεις. Οι ξένοι ταξιδιώτες και περιηγητές μιλούν γι' αυτή με θαυμασμό και ενδιαφέρον στις ταξιδιωτικές αναμνησεις και εντυπώσεις τους. Έντυπώνονται από τα ψηλά μεσαιωνικά κάστρα, με τους ογκώδεις πύργους, τις ωραίες βυζαντινές εκκλησίες στεφανωμένες από τρούλους, τα τζαμιά με τους πανύψηλους μιναρέδες, τις μικρές και σκιερές πλατείες, τη ζωντανή αγορά και τη ζρεπή αρχιτεκτονική των σπιτιών που έδιναν υπέροχες εικόνες με τα διάτρητα καφασωτά και τα πολλαπλά σαχισιά. Θαυμάζουν το εύρύχωρο λιμάνι με τις χιλιάδες τάρκαρια άραγμένα, τα ζωντανά πλήθος των ναυτικών και εμπόρων που ξεχύνεται στους γραφικούς και δαιδαλώδεις δρόμους. Μιλούν για τις

άπασχολήσεις των κατοίκων, τις ενδυμασίες τους, χωρίς να παραλείπουν να σχολιάζουν τα ιδιαίτερα χαρακτηριστικά και τη νοοτροπία των τριών θρησκευτικών ομάδων που κατοικούσαν εκεί (Έλληνες, Τούρκοι, Έβραιοι).

Ο Robert de Dreux (1665) χαρακτηρίζει τη Θεσσαλονίκη σαν μία από τις ένδοξότερες και ωραιότερες πόλεις της Μακεδονίας και ο P. Lucas (άρχης του 18ου) αφήνει τις ίδιες εντυπώσεις για την πόλη και τα χριστιανικά μνημεία της που τα περισσότερα είχαν μετατραπεί σε τζαμιά. Ακόμα και ο Τούρκος μολλās Χαϊρούλάχ (1820) δεν μπορεί να κρύψει τον ενθουσιασμό του γράφοντας στο σουλτάνο «ότι μπορεί να είναι υπερέφανη η Μεγαλειότητά του που ανάμεσα στις τόσες και τόσες πόλεις που κατέχει συγκαταλέγεται και η Θεσσαλονίκη». Και άλλοι πολλοί είναι οι ξένοι ταξιδιώτες ή διπλωμάτες που μάς άφησαν αξιόλογες περιγραφές για την πόλη και ενδιαφέρουσες πληροφορίες για τη ζωή και το εμπόριο της.

Η Θεσσαλονίκη όμως δεν είναι μόνο ένα εμπορικό και πνευματικό κέντρο της Μακεδονίας και των Βαλκανίων. Είναι μία πόλη προπαντός με καλλιτεχνική παράδοση όπου οι τέχνες συνεχίζουν να εξασκούνται με περισσή επιμέλεια και δεξιοτεχνία. Από τον 16ο αιώνα ακόμα μαρτυρούνται συντηχίες «συρμακेशιδών» χρυσοκεντητών και «χρυσικών» και ονομαστά είναι τα έργαστηρια χαλκοουργίας της μέχρι και σήμερα ακόμα. Οι ξένοι ταξιδιώτες, όπως ο Απί Βούρς (άρχης του 19ου αιώνα) δίνουν την πρώτη θέση στους Έλληνες τεχνίτες της πόλης. Βέβαια δεν

υπάρχει καμιά άμφιβολία ότι η κατάσταση που δημιουργήθηκε για τον Έλληνα μετά την άλωση είχε φοβερό αντίκτυπο στην τέχνη, και προπαντός των αρχιτεκτονική.

Από τα πιο αντιπροσωπευτικά δείγματα τέχνης των χρόνων της Τουρκοκρατίας μετά την άλωση είναι μερικές μεταβυζαντινές εκκλησίες, ταπεινές και άπεριττες, όμως ένδεικτικές του καλλιτεχνικού μαρασμού που οι κατακτητές ήθελαν να καταδικάσουν με τις απαγορεύσεις τους το ελληνικό στοιχείο. Είναι γνωστό ότι οι κάτοικοι της Θεσσαλονίκης, όπως άλλωστε και όλοι οι Χριστιανοί, δεν είχαν δικαίωμα να χτίσουν καινούριους ναούς και η επίσημη των παλιών άπαιτούσε ειδική άδεια. Οι πηγές διασώζουν ονόματα προκρίτων και πλούσιων Θεσσαλονικέων που κατάφεραν να ξεπερνούν τα εμπόδια αυτά με γενναίωδρες προσφορές στον σουλτάνο και τις επαρχιακές άρχες.

Οι μεταβυζαντινοί ναοί, οι περισσότεροι συγκεντρωμένοι στο ανατολικό μέρος της πόλης και κατά μήκος του «Φαρδύ» δρόμου των Έλλήνων - της σημερινής Έγνατίας - αποτελούσαν τους πυρήνες γύρω από τους οποίους οργανωνόταν η θρησκευτική και κοινοτική ζωή των χριστιανών. Στους σκοτεινούς αιώνες μετά το 1453 η ορθόδοξη πίστη υπήρξε το καταφύγιο και η παρηγορία του υπόδουλου ελληνικού λαού, η εκκλησία δέ το κύριο στήριγμα και ο πολύτιμος συμπαράστατης του. Έτσι και οι Έλληνες της Θεσσαλονίκης, συσπειρωμένοι γύρω από τις περιφρονημένες από τους Τούρκους εκκλησίες αγωνίζονταν να περιώσουν ό,τι μπορούσαν από την πνευ-



4. 5. Ναός Άγιου Μηνά, α. πάνω μέρος της πρόσοψης, β. Εξωτερική όψη της κόγχης του ιερού.

ματική και πολιτιστική τους κληρονομιά. Η συνοικία του 'Αγίου 'Αθανασίου, η περιοχή γύρω από την Καμάρα και τό 'Ιπποδρόμιο αποτέλεσαν ένα συγκρότημα ελληνικών συνοικιών<sup>10</sup> που ήταν, όπως λέγει και ο καθηγητής 'Απ. Βακαλόπουλος, ό,τι τό Φανάρι γιά τήν Κωνσταντινούπολη.

Κρυμμένοι οι χριστιανικοί ναοί πίσω από σπίτια, μικρομάγαζα και παπαδικά στά χρόνια τής Τουρκοκρατίας, όπως παρατηρεί ό Γάλλος Ιεραπόστολος Souciet (1735), σ' αντίθεση με τίς εβραϊκές συναγωγές που ήταν πάνω στους δρόμους, αποτελούν τους καλύτερους μάρτυρες των δύσκολων χρόνων που οι Θεσσαλονικείς περνούσαν κάτω από τόν τουρκικό ζυγό. 'Ός κτίσματα ενός μεγάλου όστικού κέντρου δέ θυμίζουμε καθόλου τά λαμπρά μοναστηριακά ιδρύματα<sup>11</sup> τού 16ου και 17ου αιώνα που μέ γνησιότητα και πείρα συνέχισαν τή μεσαιωνική παράδοση.

Σύμφωνα μέ τίς πηγές οι περισσότερες από αυτές έχουν κτισθεί στή θέση παλαιότερων βυζαντινών ναών. Στά κείμενα βρίσκουμε ότι μέσα στήν πρώτη εικοσαετία τού 19ου αιώνα ανακαινίστηκαν ή έπισκευάστηκαν τουλάχιστον έπτά από τίς 12 μεταβυζαντινές εκκλησίες<sup>12</sup>. 'Η οικοδομική αυτή δραστηριότητα συμπίπτει μέ μιá γενικότερη οικονομική και πνευματική άνθιση που γνώρισε τό ελληνικό στοιχείο τής πόλης. 'Από τίς '12 χριστιανικές εκκλησίες τής Τουρκοκρατίας σώθηκαν μέχρι σήμερα οι έξης: 1) 'Άγιος 'Αθανάσιος (εικ. 1), 2) ή Παναγούδα ή Γοργεπητός (εικ. 2), 3) ή 'Υπαπαντή, 4) ή Παναγία ή Λαγυδιανή ή Λαγουδιότου (εικ. 3), 5) ή Παναγία ή Τρανή ή Νέα Παναγία, 6) ό 'Άγιος 'Αντώνιος και 7) ό 'Άγιος Μηνάς (εικ. 5. Οι υπόλοιπες πέντε έχουν ξανακτιστεί πρόσφατα στή θέση παλιότερων μεταβυζαντινών ναών<sup>13</sup>.

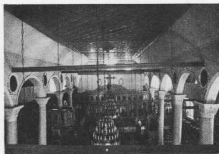
Οι ναοί αυτοί αποτελούν μιá ομάδα μονεϊσμών μέ ιστορική και αρχιτεκτονική ένότητα και έξαιρετική φυσιογνωμία. 'Ανήκουν στον τύπο τής τρικλιτης Ξυλόστεγης βασιλικής που επικράτησε, όπως είναι γνωστό, στον έλληνικό χώρο κατά τόν 18ο και 19ο. 'Η επικράτηση αυτή του τύπου έρμηγυέτηκε από όρισμένους μελετητές σαν προσπάθεια αναβίωσης παλαιохριστιανικών προτύπων και σχετίστηκε μέ τή δράση του Πατριάρχη Καλλίνικου τού Δ'. 'Η καθολική όμως



6. Ο γυαικανίτης τού ναού τής Παναγούσσας ή Γοργεπητός.

έφαρμογή του τύπου όπως παρατηρεί ό καθηγητής Χ. Μπούρας είναι αποτέλεσμα πολλών συγχρόνων ελιτών. Οι εκκλησίες αυτές δέν έχουν νάρθηκα όπως επίσης και τήν τόσο τυπική έξωτερική στοά (χαγιάτι) που σέ σχήμα Π ή Γ περιτρέχει συνήθως τούς μεταβυζαντινούς ναούς. 'Ανάμεσα στά κοινά τυπολογικά χαρακτηριστικά που οι ναοί παρουσιάζουν άξίζει επίσης νά επισημάνουμε τήν ύπαρξη πρόναου ή προστώου στό δυτικό μέρος τού ναού, όπως και τήν έμφάνιση τού γυαικανίτη, στοιχείου άρκετά όψιμου στις μεταβυζαντινές εκκλησίες (εικ. 6). 'Άλλες όμοιότητες παρατηρούνται σέ επί μερους (μορφολογικές) λεπτομέρειες, όπως είναι ή διαμόρφωση των άνοιγμάτων, τής τοιχοποιίας<sup>14</sup> και όρισμένων διακοσμητικών στοιχείων που θυμίζουν πρότυπα Ισλαμικής αρχιτεκτονικής. 'Η χρήση τής φαλτοζωνιάς (εικ. 3) μέ τούς ψευδοσταλακτίτες<sup>15</sup> όπως και άλλα διακοσμητικά θέματα είναι βέβαιο ότι δέν προκύπτουν πιά από οικοδομικές ή πρακτικούς λόγους αλλά έχουν κατανητήσει μανιέρα.

Τίς ταπεινές αυτές κατασκευές μέ τίς χαμηλές αναλογίες, όπως όριζόταν τό τυράννο, έρχονται νά πουλήσουν στό έσωτερικό ό Ξυλόγλυπτος διάκοσμος που αποτελούσε βασική λειτουργική συμπλήρωση κάθε μεταβυζαντινού ναού. 'Από τήν επίπτωση αυτή που αντανακλούσε μέ τόν πίθ θραυσμό τόν τρόπο τήν ύποβλητική και καταυχτική άτμόσφαιρα τού έσωτερικού έχουν σωθεί μερικά Ξυλόγλυπτα τέμπλα στή θέση τους άκόμα, δείγματα άγάπης γιά λεπτομέρεια και άρχοντιάς που ό ένοριτες ήβελαν νά χαρίσουν στους ναούς τους. Στήν ίδια τεχνική μέ τό τέμπλο ήταν δουλεμμένα συνήθως και τά άλλα εκκλησιαστικά έπιπλα, οι άμβωνες ή δεσποσικοί θρόνοι, τά ανάλογα πολλές φορές δέ και τά στασίδια.



7. 'Εσωτερικό 'Αγίου 'Αθανασίου μέ «μπακλαβωτά» γεωμετρικά σχήματα στήν όροφή.

Χαρακτηριστικό τής μακεδονίτικης εκκλησιαστικής Ξυλόγλυπτικής είναι τό τέμπλο τής Νέας Παναγίας (18ος αιώνας) συνδυασμός χαμηλού ανάγλυφου και διάρτητου διακόσμου (εικ. 1). Παράλληλα όμως μέ τά Ξυλόγλυπτα αυτά εικονοστάσια βρίσκουμε στις εκκλησίες τής Θεσσαλονίκης και ζωγραφιστά (τέμπλο 'Υπαπαντής, τό παλιό τού 'Αγίου 'Αθανασίου, 'Άγιος 'Αντωνίου) μέ άπόψεις πόλεων τής Δυτικής Ευρώπης, μέ τοπία, λίμνες, ποτάμια, άνηθ, που θά μπορούσαν νά θεωρηθούν σαν εκλαϊκευμένα θέματα τού «μπαρόκ»<sup>16</sup> (εικ. 8).

'Αναπόσπαστα δεμένα μέ τίς Ξυλόστεγες αυτές βασιλικές, όπως και τόν Ξυλόγλυπτο διάκοσμο, είναι τά ταβάνια των εκκλησιών, στολισμένα μέ τήν τυπική και στά άρχοντικά σπίτια τής εποχής διακόσμηση. Στίς όροφές αυτές βρίσκουμε «μπακλαβωτά» γεωμετρικά σχήματα (εικ. 7) ή και άραβουργήματα που σχηματίζονται από λεπτές πηχές. Στό κέντρο σχηματίζεται πάντα μεγάλο όμφαλό που τονίζεται μέ σκαλισμένα ή άλλα κομψήματα. Συχνά στή θέση τού όμφαλού σχηματίζεται κοιλώμα στρογγυλό ή πολυγωνικό σαν ψευδοτρόουλος που λειτουργεί περισσότερο ως κόσμημα παρά ως αρχιτεκτονικό μέλος.

'Από τά μεταβυζαντινά μνημεία τής Θεσσαλονίκης, ανακαινισμένα ή έπισκευασμένα, όπως αναφέραμε παραπάνω, λίγο πριν τά δραματικά γεγονότα τού 1821 δέν έχει διασωθεί αξιόλογο ζωγραφικός διάκοσμος εκτός από ελάχιστα δείγματα στήν Νέα Παναγία. Οι τοιχογραφίες αυτές που σώζονται στό ανατολικό μέρος τού ναού φαίνεται ότι έχουν σχέση μέ τήν ζωγραφική τού 18ου αιώνα τού 'Αγίου 'Ορους που χαρακτηρίζεται από μιá συνειδητή έπιστροφή σέ άθωνικά πρότυπα τής παλαιόλογιας εποχής και ιδιαίτερα σέ έργα τού Πανσέληνου.



Τό ζωγραφιστό τέμπλο του ναού της Ύπαναντης.

Ένας μεγάλος αριθμός φορητών εικόνων από τη Θεσσαλονίκη από τα καλύτερα παραδείγματα του είδους, άδημοσίευτες για την ώρα, δεν μπορεί να καλύψει την έλλειψη της μνημειακής ζωγραφικής στην πόλη. Εξάλλου η δράση δύο ζωγραφικών εργαστηρίων με χαρακτηριστικά «οικογενειακή παράεα» που έχουν έπισημανθεί στα περίχωρα της Θεσσαλονίκης, τó ένα στη Γαλάτιστα (τέλος του 18ου - άρχές του 19ου αιώνα) και τó άλλο στην Κολακία<sup>17</sup> (Χαλάστρα 19ος αιώνας) πλουτίζουν τις γνώσεις μας για τή ζωγραφική της περιοχής και βοηθούν στην κατανόηση τού προβλήματος.

#### Σημειώσεις

1. Για τή Μακεδονία και κατά συνέπεια για τή Θεσσαλονίκη, η τομή που αποτέλεσε η ίδρυση τού Έλληνικού κράτους (1830) δεν μπορεί να ευσταθήσει γιατί η οθωμανική κυριαρχία συνεχίστηκε μέχρι τó 1912. Βέβαια κάποιες προσπάθειες ανανέωσης της τέχνης και αρχιτεκτονικής με βάση νεοκλασικά πρότυπα άρχισαν να εμφανίζονται στο τέλος του 19ου αιώνα, όμως η τέχνη στο σύνολό της συνεχίστηκε αδιάσπαστη μέχρι τήν άπελευθέρωση.
2. Στόν 8ο κίονα της θόραξ τοξοστοιχίας σώζεται μέχρι σήμερα τó χάραγμα που λέει «-ó Σουλτάνος Μουράτ Β΄ κυριεύσε τή Θεσσαλονίκη τó 833 (=1430)-».
3. Συγκλονιστική είναι η τούρκικη παράδοση που συμβολίζει τή Θεσσαλονίκη με τριαντάφυλλο γεμάτο όμορφια και ευωδία που ó Μουράτ είδε στόν ύπνο του και ζήτησε από τó Θεό να τού τó χαρίσει.

4. Ός αντίλλαγμα οι υπόδουλοι έπρεπε να προσφέρουν 72 άνδρες για φρουρηση και να πληρώσουν τα έξοδα για τή επισκευή τού συστήματος παροχής νερού στό κάστρο.
5. Οι Έβραιοι δέ θεωρούνταν από τους Τούρκους «-ως ραγιαδες», δηλαδή υπόδουλοι, όπως οι Έλληνες και οι άλλοι σκλαβωμένοι λαοί τών Βαλκανίων, αλλά «μουσαφιρδες», δηλ. φιλοξενούμενοι.
6. Συγκεκριμένα αριθμητικά στοιχεία για τόν ύπολογισμό τού πληθυσμού της Μακεδονίας καθόλη τήν περίοδο της Τουρκοκρατίας δεν υπάρχουν ακόμα. Η μελέτη της δημογραφικής κατάστασης της Θεσσαλονίκης και της εθνολογικής κατανομής τών κατοίκων της στριζτείται σε έντυπώσεις τών περιηγητών καθώς και σε πληροφορίες έμμεσες από τα τούρκικα άρχεια τής πόλης.
7. Οι Άγγλοι και Όλλανδοί παραπλέοντας τις άφρικανικές ακτές παίρνουν από ευθείας τά προϊόντα της Ανατολής και έτσι δέ θριασκονται στην ανάγκη να έχουν μεσοκίτιες σταθμούς στα λιμάνια της έγγυς Ανατολής.
8. Οι Πτονωδές, έξελαμιόμενοι Έβραιοι, ήταν μία ιδιότητα θρησκευτική ομάδα, που φανερά ακολουθούσαν τούς τύπους της μουσουλμανικής θρησκείας, ενώ στα κρυφά έμειναν Ίουδαίοι.
9. Τó 1571 ó ένωμένος στόλος τού βασιλιά της Ίσπανίας, της Βενετίας και τού Πάπα κατέστρεψαν τόν τουρκικό.
10. Οι έλληνικές συνοικίες της Θεσσαλονίκης εκτεινόταν μεταξύ τής σημερινής Παύλου Μελά, Δημητρίου Γούναρη, Αγίας Σοφίας με έπικεντρο τήν Καμάρα. Στό Ίποδρόμιο θριασκονταν οι λαϊκές συνοικίες τού Άγιου Κωνσταντίνου και τού Άγιου Αντωνίου και πιο κοντά στη θάλασσα, η συνοικία της Νέας Παναγίας που συνόρευε με τήν ισραηλιτική κοινοτή. Μειωμένες μέσα στην έβραϊκή συνοικία ήταν οι ένορίες τής Παναγίας και τού Γρηγορίου Παλάμ. Τής Αγίας Θεοδώρας και η ένορία τού Άγιου Μηνά στό λιμάνι, με τήν περιοχή της κυρίας γύρω από τó Βαρδάρι. Μέσα στην αραο-

κατοικημένη πάνω πόλη ύπήρχαν οι φτωχές συνοικίες τού Άγιου Νικολάου τού Ορανού και τής Λαοδηγίας ή Λαγουσανής και αρκετά ψηλότερα η Μονή Βλατάδων. Επίσης άλλη συνοικία, όπου κατοικούσε ó πλουσιότερος έλληνικός πληθυσμός (άνμεσα στις τούρκικες και τις χριστιανικές) ήταν η τού Άγιου Νικολάου τού Τρανού στην πλατεία Δικαστηρίων (ή έκκλησία κάηκε τó 1890).

11. Τά μοναστηριακά κέντρα με τά καθιερωμένα πρόνομια από τήν οθωμανική έξουσία, θα αποτελέσουν σημαντικές έστιες καλλιτεχνικής δραστηριότητας και θα δώσουν λαμπρά δείγματα ναοδομίας.

12. Παναγία η Λαγουδιανή 1802. Άγιος Μηνάς 1806, ó οποίος έναόκηκε άλλες δύο φορές, ενώ ó Άγιος Αθανάσιος, Παναγούδα, Παναγία Δέξια, Άγιος Κωνσταντίνος και η Παναγία η Τρανή ή Μεγάλη τó 1818.

13. Οι νεότερες έκκλησίες είναι: Ό Άγιος Κωνσταντίνος στό Ίποδρόμιο, ó Άγιος Νικόλαος στην πλατεία Δικαστηρίων, η Άγία Θεοδώρα, η Παναγία Δέξια και η Μητροπόλη, στη θέση έκκλησίας αφιερωμένης στην Παναγία και τόν Άγιο Δημήτριο.

14. Η τοιχοπία συνήθως είναι αργαλειοδουμή που κατά διαστήματα παρεμβάλλονται έμβολοειδείς (χαλίλια) και καλλιτεπται με παχύ στρώμα κονιάματος που αφήνει έμφανές ένα μικρό μέρος της πέτρας. Σπάνια έχουμε λαξευτούς λίθους που εναλλάσσονται με σειρές πλίνθων (Άγιος Αθανάσιος, Νέα Παναγία).

15. Άγιος Αθανάσιος, Λαγουδιανή, Παναγούδα, Νέα Παναγία.

16. Παρόμοιες παραστάσεις, ίδιες πόλεων φανταστικών και πραγματικών, θριασκουμε σχεδόν ó όλα τα άρχοντά τού 18ου αιώνα (Κασοπία, Σιάστια), σε άρχοντορκία, Τράπεζες, ημερομηνία, σε τούρκικα δημόσια κτίρια ακόμη και σε τζαμιά.

17. Φορητές εικόνες της οικογενειακής παράεας της Κολακίας, έχουμε στην Ύπαναντη, Παναγία, Άγιο Αθανάσιος. Με τήν ομάδα της Γαλατίας πιθανώς να μπορούν να συνδεθούν οι τοιχογραφίες της Νέας Παναγίας.

## Thessaloniki after the Turkish Conquest (1430-1912)

After 1430, when Thessaloniki was conquered by the Turks, the city follows the destiny of the rest enslaved Hellenism. The settlement of Spanish-Jews in the city in the 15th century creates an heterogeneous and mixed population — consisting also of Moslems and christian Greeks — that becomes a determining factor for the city's development. The post-byzantine churches, representing the art of the turkish rule period served as nuclei for the religious and communal life of the Christians.

These churches form a group of monuments of the same historic phase and belong to the type of the three aisled basilica with timber roof, prevailing in the entire greek territory throughout the 18th and 19th centuries. The interior of the churches is decorated with wood-carved embellishments, an indispensable functional element of every post-byzantine church.