



1. Ναός Ἁγίας Αἰκατερίνης (φωτ. Α. Κούντουρα)



2. Ναός Ἁγίου Παντελεήμονα (φωτ. Α. Κούντουρα)



3. Ἀχειροποίητος (φωτ. Α. Κούντουρα)

Ἡ θέση τῶν μνημείων μέσα στή σύγχρονη Θεσσαλονίκη

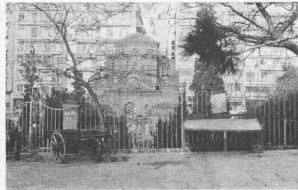
ΠΡΟΤΑΣΕΙΣ ΓΙΑ ΑΞΙΟΠΟΙΗΣΗ

Τά μικρά καί μεγάλα ἱστορικά γεγονότα, οἱ προσμίξεις τῶν πληθυσμῶν, οἱ κοινωνικές καί ἔθνο-λογικές ἀνακατατάξεις, ἡ ἐξέλιξη τῶν οικονομικῶν συνθηκῶν, διαμόρφωσαν μέσα στοὺς αἰῶνες τή μορφή τῆς Θεσσαλονίκης καί τό δομημένο περιβάλλον τῆς μέσα στόν συγκεκριμένο φυσικό χώρο ὅπου ἀναπτύχθηκε. Κέντρο διοικητικό καί ἐμπορικό, μέ ξεχωριστή πνευματική καί καλλιτεχνική φυσιογνωμία, λαμπρό κοσμοπολίτικο σταυροδρόμι μέ πλατιά πολιτιστική ἐπιρροή, εἶδε τό πρόσωπό τῆς νά σημαδεύεται ἀπό τίς ἱστορικές στιγμές καί τά γεγονότα πού τή συγκλόνισαν ἀλλά κι ἀπό τό χρόνο καί τήν ἀνεπαίσθητη ροή καί μεταλλαγή τῶν πραγμάτων.

Ἡ σύγχρονη πόλη, χάνοντας μέ ραγδαίο ρυθμό, μέσα σέ λίγα χρόνια, τή φυσική, τήν ἀνθρώπινη κλίμακα τοῦ χώρου, δέ στερήσε μόνο τόν ἄνθρωπο ἀπό τή ζωτική ἐπικοινωνία μέ τό περιβάλλον ἀλλά ἀπομόνωσε καί τά μνημεῖα ἀπό τό πλαίσιο πού διαμόρφωσαν γύρω τους ἡ χιλιόχρονη ζωή τους κι οἱ ἀνθρώπινες ἐπεμβάσεις.

Εὐτυχία Κουρκουτίδου- Νικολαΐδου

Ἐφορος Βυζαντινῶν Ἀρχαιοτήτων



4. Παναγία των Χαλκίων (φωτ. Α. Κουντούρα)

5. Ναός του Σωτήρα (φωτ. Α. Κουντούρα)

Σ' όλες τις εποχές, ο άνθρωπος έκα-νε συνεχείς, ελεύθερες επεμβάσεις στο περιβάλλον που κληρονόμησε, γιὰ νὰ ἀναπλάσει σύμφωνα μὲ τὶς δικές του ἀνάγκες καὶ αισθητικές ἀξίες. Ἡ ἀντικατάσταση ἢ ἡ μετατροπὴ ἑνὸς εἰδωλολατρικοῦ ναοῦ σὲ χριστιανικὴ ἐκκλησία, ἡ διαφοροποίηση τοῦ ρυμοτομικοῦ σχεδίου, ἡ μεταβολὴ τοῦ πολεοδομικοῦ ἰστού, ἡ μετατόπιση τοῦ κέντρου τῆς πόλης ἢ καὶ ἡ διάσπαση τοῦ σὲ περισσότερα σημεῖα, εἶναι ἐπεμβάσεις πού παρατηροῦνται σ' ὅλες τὶς ση-μαντικὲς ἱστορικὲς καμπὲς τῆς ζωῆς τῆς Θεσσαλονίκης καὶ φαίνονται ἀρ-κετὰ τοῖς μνημείοις ἀκόμη καὶ μὲ τὰ κρι-τήρια τῆς σημερινῆς ἐποχῆς ὅπου συνηθίζουμε νὰ ἀπορρίπτουμε εὐκο-λα τὸ παλιὸ γιὰ νὰ τὸ ἀντικαταστή-σουμε μὲ τὸ νέο. Ὡστόσο οἱ ἐπεμβά-σεις αὐτές, ἔχοντας τὴν ἴδια βασικὴ ἀφετηρία, δηλαδὴ τὴν ἀνθρώπινη κλίμακα, κράτησαν ἀμετάβλητο τὸ λόγο ἀνάμεσα στὸν ἄνθρωπο καὶ τὸ περιβάλλον του, ἀνάμεσα στὸ μνη-μεῖο καὶ στὸ δομημένο ἢ ελεύθερο ζωτικό χώρο γύρω του.

Στὴ σύγχρονη πόλη οἱ ἀλλαγές δὲν ἔρχονται πιά ἀνεπαίσθητα, δὲν ἀφο-μύωνονται σιγά σιγά. Ραγδαίες οἱ ἐξελίξεις ἀλλοιώνουν ὀριστικά τὴ φυσιογνωμία τῆς, ἐτοιμαζοντας τὸ νέο κέλυφος μέσα στὸ ὅποιο ὁ σημε-ρινὸς ἄνθρωπος ἀναπτύσσει τὴ δική του ζωὴ.

Μέσα σ' αὐτὴ τὴν ἀναπότρεπτη ἐξελί-ξη ἀκολουθοῦμε μίαν ἀντίστροφη πορεία γιὰ τὴ διάσωση, τὴ συντήρη-ση τῶν μνημείων καὶ ταυτόχρονα μίαν ἐπίπονη προσπάθεια γιὰ νὰ ἑνα-νθώσουν τὴν πολλαπλὴ λειτουργικότη-τά τους, πού ἔχει χαθεῖ. Τὰ μνη-μεῖα τῆς πόλης, πού γιὰ αἰῶνες ἀπο-τελοῦσαν τὰ κέντρα τῆς ζωῆς τῆς καὶ βασικὰ στοιχεῖα ὀργάνωσης τοῦ

χώρου, ἀναρωτιέται κανεῖς, τί ἀντι-προσωπεύουν σήμερα στὴ Θεσσαλο-νικὴ μὲ τούς 600.000 κατοίκους καὶ τὸ ὑποβαθμισμένο οἰκολογικὸ περι-βάλλον; Τὸ πρόβλημα ἔχει ξεπερά-σει τὸ στενὸ κύκλο τῶν εἰδικῶν καὶ ἔγινε πρόβλημα κοινωνικὸ μὴ καὶ ἡ ἐπιλύση του ἔχει ἄμεσες ἐπιπτώσεις, θετικὲς ἢ ἀρνητικὲς, στὴ ζωὴ τῶν κατοίκων.

Τὸ ἐρώτημα εἶναι καίριο γιὰ τὶς ἀποφάσεις μας στὴν πορεία αὐτή. Θ' ἀφήσουμε τὰ μοναδικὰ αὐτὰ μνημεῖα ἔξω ἀπὸ τὴ ζωὴ τῆς σύγχρονης πό-λης, παραδοσιακοῦς θύλακες μέσα στὸ ἀλλοιωμένο ἱστορικὸ κέντρο ἢ θὰ τὰ δοῦμε ὡς μουσειακὰ ἔργα τέχνης πού τὰ σεβόμαστε καὶ τὰ ἐξ-χνούμε ἢ ἀπλῶς τὰ ὑπολογίζουμε ὡς σημαντικὰ μὴ καὶ οἱ τουρίστες τὰ ἀναζητοῦν; Θὰ τοὺς χαρίσουμε ἴσως καὶ μίαν συναισθηματικὴ σχέση νο-σταλγίας, μὴ καὶ εἶναι ἀπὸ τὰ ἐλάχι-στα στοιχεῖα τῆς πόλης πού σωζόν-ται; Ἡ μήπως θὰ ἀναζητήσουμε τὶς δυνατότητες νὰ τὰ ξαναζωντανέ-ψουμε μέσα ἀπὸ τὶς ἴδιες ἢ καὶ ἄλλες κοινωνικὲς λειτουργίες, ὥστε νὰ ἑνα-νθώσουν τὸ ρόλο τους καὶ τὴ συμ-μετοχὴ τους στὴ ζωὴ τῆς πόλης καὶ νὰ ἀποτελέσουν στοιχεῖα βελτίωσης τῆς ποιότητας ζωῆς; Ἀν ἡ ἀπάντηση εἶναι θετικὴ στὴν τελευταία πρότα-ση, ποῖος θὰ εἶναι ὁ δρόμος πού θὰ ἀκολουθήσουμε; Οἱ ἐμπειρίες τῶν τελευταίων χρόνων εἰδείξαν ὅτι πολ-λές τέτοιες προσπάθειες κατέληξαν σὲ ἀποτυχία. Τὸ πρόβλημα ἔχει δύο σκέλη. Τὸ ἓνα εἶναι ἡ ἐνταξί-ση τοῦ μνημείου μέσα στὸν πολεοδομικὸ ἰσθμὸ τῆς σύγχρονης πόλης καὶ τὸ ἄλ-λο ἡ λειτουργία του ὡς αὐτοτελοῦς πολιτιστικῆς μονάδας. Μία προσεκτι-κὴ, καθαρὴ ματιὰ γύρω μας θὰ ξεχω-ρίσει τὴν ἀδυναμία νὰ ἐντάξουμε καὶ δέσουμε τὰ μνημεῖα τῆς πόλης μας

μὲ τὸ σημερινὸ περίγυρο. Τὶς πῶ πολλὰς φορὲς τὰ μνημεῖα ἀφέστηκαν τῆς μῆσῃ μιάς πλατείας, διακοσμητι-κὰ στοιχεῖα πού μὴς ἔξαιναν ἀπὸ μίαν ἄλλη ἐποχὴ, σὺν ἀγάλματα ἢ συντριβάνια ἢ καλλιπωστικὰ φυτὰ.

Ἡ ἔλλειψη κρατικοῦ πολιτιστικοῦ σχεδιασμοῦ καὶ τὰ οικονομικὰ προ-βλήματα ἐμπόδιζαν νὰ προστατεύ-σουμε μὲ μίαν πολεοδομικὴ ρύθμιση τὴν κλίμακα τῶν ὄγκων γύρω ἀπὸ τοὺς βυζαντινοὺς ναοὺς καὶ ὀδήγη-σαν στὴ λύση νὰ ἀπομακρύνουμε μό-νο ὀπτικά ἀπὸ τὸ κάθε μνημεῖο τὶς πολυὲς πολυκατοικίες δημιουργώ-ντας ἀλλεπαλλήλες ἐσοχές καὶ ἀφήνοντας στὸ βάθος τῆς ἐρημίας αὐτῆς τὸ μνημεῖο μὲ τοὺς αὐτοκινη-τόδρομους ὀλόγυρά του (εἰκ. 1). Ἄλ-λου πάλι, μὴ νέα χάραξη τῶν δρό-μων πού ἀγνοοῦν τὸν παλιὸ πολεοδο-μικὸ ἰσθμὸ, ὅπως στὴ βυζαντινὴ ἐκκλησία τοῦ Ἁγίου Παντελεήμονα, ὕψωσε τὸ μνημεῖο σὲ περιήλιο πλά-τωμα μὲ κλιμακωτὰ ἐπίπεδα, ἔχοντας αὐτὰ φόντο τὶς ὀποιες νέες κατα-σκευές (εἰκ. 2). Ὁ νέος δρόμος πού προήλθε ἀπὸ τὶς ἐπιχωσεις τῆς μεγά-λης πυρκαϊῆς τοῦ 1917, ἀφῆνε νὰ βουλαιάζουν δίπλα του, στὸ βάθος ἐνὸς στενοῦ περιήλιου μνημείου, ὅπως ἡ Ἀχειροποίητος, ἡ Παναγία τῶν Χαλκῶν, ὁ ναὸς τοῦ Σωτήρα (εἰκ. 3-4). Φόντο τους οἱ ἴδιες ἢ πα-ρόμοιες στὴν αισθητικὴ τους φυσιο-γνωμία, πολυκατοικίες. Ὁ τροῦλλος, κορύφωση τῆς ἀνάσσης πρὸς τὸν οὐρανὸ, ὑπερβατικὸς χώρος τῆς Θεῆς Ἐπιφάνειας, μοιάζει νὰ κρέμε-ται ἀπὸ τὰ μπαλκόνια πού ὑψώνονται ὀλόγυρά του (εἰκ. 5).

Ἀπὸ τὶς περισσότερες πετυχημένες προσπάθειες εἶναι ἴσως ἡ δημιουργία χώρων πρασίνου καὶ καθιστικῶν δι-πλα στὰ τεῖχη, ἰδιαίτερα στὰ σημεῖα ὅπου δὲν χρειάστηκε νὰ γίνουν νέες

λίθινες κατασκευές σε μεγάλες επιφάνειες για άντερείσματα, σπηθια κλπ., οι οποίες προβάλλονται και επηρεάζουν το τελικό αποτέλεσμα. Το ίδιο προβληματική στην εφαρμογή της παρουσιάζεται και η ανανέωση της χρήσης και της λειτουργικότητας των μνημείων. Γιά τους βυζαντινούς και μεταβυζαντινούς ναούς φαίνεται ίσως εύκολότερη λύση. Χώροι λατρείας, κρατούν την αρχική τους χρήση, όσο κι αν στην καθημερινή πρακτική υπάρχει μία αμφίβολη προσπάθεια εξισορρόπησης των πρακτικών αναγκών, όπως τις αντιλαμβάνονται οι λειτουργοί, και της θεμελιακής απαίτησης να γίνει σεβαστή η μοναδικότητα του μνημείου. Πέρα όμως από τη δυσκολία αυτή υπάρχει ακόμη ένα πρόβλημα στη σημασία και το ρόλο των εκκλησιών στη ζωή της πόλης. Κέντρα, παλιότερα, θρησκευτικής αλλά και πνευματικής ζωής, πυρήνες μαζί με τα προσκτίσματα τους της κοινοτικής άκμης και της πολιτικής ζωής της πόλης, έχουν τώρα περιοριστεί μόνο στο χώρο της λατρείας. Η ανύψωση τους στην πολλαπλή και αυτοδύναμη λειτουργικότητα των παλιότερων εποχών, είναι ένα πολυσυζητούμενο πρόβλημα της Έκκλησίας αλλά και της πνευματικής ζωής του τόπου. Όπωςδήποτε η προσπάθεια να ξαναπαρουσιάσει μια πολλαπλή λειτουργία πρέπει αντίστροφα να σεβασθεί το ζωτικό χώρο του μνημείου, την περιρούσα ατμόσφαιρα που δίνει την ιδιαιτερότητα και την προσωπική φυσιογνωμία σε κάθε μνημείο και ιδιαίτερα σε κάθε χώρο λατρείας. Γιά παράδειγμα, η ίδρυση ενός επιστη-

μονικού έρευνητικού κέντρου, όπως το Ίδρυμα Πατερικών Μελετών, μέσα στον περίβολο της Μονής Βλατάδων είναι μία χρήση ταιριαστή και αξιοσεβαστή για το χώρο του μοναστηριού. Παρ' όλα αυτά, η πνευματικότητα και η μυστική προσέγγιση που ανέδυε ολος ο χώρος της μονής και έδενε με τους άρρηκτους ψυχικούς δεσμούς της Θεσσαλονίκης με το μοναστήρι, όπισθοχώρησαν δεν ταιρίαξαν με τις μεγαλεπήβολες ταυμεντένιες κατασκευές κι αποτραβήχθηκαν ώσάν τελευταίο καταφύγιο στο έσωτερικό του καθολικού (είκ. 6).

Και τ' άλλα μνημεία που δεν μπορούν να ξαναβρούν ούτε μία από τις χρήσεις του παρελθόντος; Τά τουρκικά τεμένη, τά βυζαντινά και τουρκικά λουτρά, οι πύργοι και τά άρχοντοστάπια, τά τείχη και οι ταπεινές παραδοσιακές κατοικίες;

Και η Ροτόντα; Ποιά χρήση θά μπορούσε να ξαναβρεί, ταιριαστή στη μνημειακότητα της, ποιá χρήση που θά συνέωνε την εξάισια πνευματικότητα όπως εκφράζεται στα μοναδικά ψηφιδωτά του θόλου και τη θριαμβευτική τελετουργική μεγαλοπρέπεια του ρωμαϊκού αρχιτεκτονήματος; Ίσως μόνο η μουσική θά μπορούσε σήμερα να παρασύρει την ψυχή και τό νοΰ του ανθρώπου προς τό θεΰο, να δημιουργήσει την ανάταση που χρειάζεται ο άνθρωπος για να προσεγγίσει τη μυστική ατμόσφαιρα που πλανιέται στο μοναδικό αυτό μνημείο (είκ. 7).

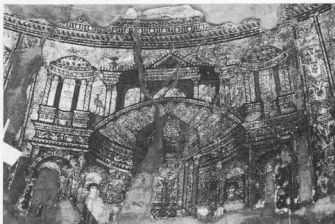
Ό Λευκός Πύργος, στερημένος από την αρχική του χρησιμότητα ως οχυρωματικός πύργος, μ' ένα περίεργο

παίχνιδι της τύχης έγινε το σύμβολο της Θεσσαλονίκης και μοιάζει να στέκει αιώνια, άκοιμητος φρουρός της πόλης του. Έτσι βρίσκεται, θά λέγαμε, κοντά στην αρχική λειτουργικότητα, κλείνει ώστόσο έρημικά τις πύλες του, γιατί σε κάποια εποχή βρέθηκε να δίνει στέγη στους ναυτοπροσκόπους, μία στέγη που μπορεί να τους δώσει οποιοδήποτε σύγχρονο οίκημα, χωρίς να αποξενώνεται ή πόλη από τό σύμβολό της. Ειδικές μόνιμες ή περιοδικές εκθέσεις να θά βρούν έτοιμο τό χώρο, να ξεδιπλωθούν μπροστά στα μάτια του επισκέπτη που περνώντας μέσα από τις μνήμες του παρελθόντος της πόλης θά φθάσει στον εξέσιτο πύργο, για να άπολαύσει μιαν αξέχαστη εικόνα του λιμένα. Η άντιμετώπιση της προβολής και επαναλειτουργίας αυτού του μνημείου μπορεί να είναι άμεση.

Ένα πολυσυζητημένο θέμα είναι η μελλοντική χρήση του Έπταπύργου που στεγάσει ακόμη τις διαβόητες φυλακές του Γεντί - Κουλέ. Το θέμα συνδέθηκε κάποια στιγμή με τό πολΰπαθο Βυζαντινό Μουσείο της Θεσσαλονίκης που από τό 1912 άναζητεί την ύπαρξή του και δεν βρίσκει χώρο για να κτισθεί μέσα στην πρώτη βυζαντινή πόλη του ελληνικού κράτους. Μέσα στις πολλές προτάσεις που άκούστηκαν και είχαν ως άβέλητο τό ίσως τό αποτέλεσμα να αναβάλουν την άποφασιστική λύση του προβλήματος ήταν να χρησιμοποιηθεί ως Βυζαντινό Μουσείο τό Έπταπύργιο, εάν και όταν φύγουν οι φυλακές. Αυτό θά μπορούσε να θεωρηθεί ως ένα ακόμη παράδειγμα της



6. Μονή Βλατάδων και Ίδρυμα Πατερικών Μελετών — Γενική άποψη της περιοχής (φωτ. Α. Κούντουρα)



7. Ροτόντα — Λεπτομέρεια από τό ψηφιδωτό του θόλου (φωτ. Εφορεία Βυζαντ. Αρχαιοτήτων Θεσσαλονίκης)

καλοπροαίρετης διάθεσης ν' ενταχθούν τ'α μνημεία στη ζωή της σύγχρονης πόλης, οι προτάσεις όμως αυτές ξεκινούν περισσότερο από κάποιο ρομαντικό πνεύμο παρά από προσεκτική μελέτη του προβλήματος, η οποία μόνι μπορεί ν' δώσει τη σωστή λύση. Πέρα από όποιουσδήποτε λόγους που θ' επέβαλαν την ίδρυση του Βυζαντινού Μουσείου σ' αυτή ή την άλλη περιοχή της πόλης, κοντά ή μακριά από τ' Αρχαιολογικό Μουσείο, με τ' όποιο θ' μπορούσε ν' αποτελέσει μίαν πολιτιστική ενότητα, ανάλογο μ' αυτήν που θ' έχουν τ' εκθέματα των δύο Μουσείων, τ'ό ίδιο τ' Έπταπύργιο σ'ε τελευταία ανάλυση τί είναι; Ένα φρούριο, ένας οχυρωματικός περιβόλος με πύργους (εικ. 8). Τά νεότερα κακότεχνα κτίσματα των φυλακών καταλαμβάνουν άκριβως τόν ελεύθερο χώρο τού περιβόλου και χρησιμοποιούν ως εξωτερικούς τοίχους τ'α τείχη τού φρουρίου.

Πώς θ' αντιμετώπιζαμε τήν εγκατάσταση τού Βυζαντινού Μουσείου μέσα στο χώρο αυτό; Κατεδαφίζοντας τ'α σημερινά κτήρια των φυλακών, χτίζοντας νέο κτήριο μέσα στον περιβόλο σ'ε έπαφή με τ'ο τείχος και διακρινόμενος έτσι τ'ο πρόβλημα τού μνημείου; Ή μήπως όφειλουμε ν' αποκαταστήσουμε και ν' συντηρήσουμε σωστά τ'ο μνημείο και ν' χρησιμοποιήσουμε κάποιους μικρούς χώρους, που δημιουργούνται μέσα στους πύργους, γιά μικρές εκθέσεις; Βέβαια δέν μπορούμε ν' μιλάμε πιά γιά Βυζαντινό Μουσείο τής Θεσσαλονίκης, που εκτός από τίς πολύ σημαντικές συλλογές εικόνων, τοιχο-

γραφιών και ψηφιδωτών, γλυπτών και κεραμικής, που θ'α περιλαμβάνει, θ'α πρέπει ν'αποτελεί ταυτόχρονα κέντρο έρευνας και κέντρο συντήρησης τών έργων τής βυζαντινής τέχνης, με δυό λόγια έναν αυτόδυναμο και ζωντανό πνευματικό όργανισμό, όπως πρέπει ν'α είναι ένα Μουσείο στήν εποχή μας και όπως τ'ο δικαιούται ή Θεσσαλονίκη. Ή συστηματική αναστήλωση τού Έπταπύργιου θ'α μάς χάριζε ένα πολύ σημαντικό και πολύ έντυπωσιακό μνημείο, που θ'α αποτελούσε ταυτόχρονα ένα χώρο ειδικής έρευνας και έκθεσιακής προβολής ενός τομέα τής βυζαντινής αρχαιολογίας — γιά παράδειγμα τήν οχυρωματική τέχνη ή τή στρατιωτική ένδυμασία, τή μουσική ή τή θεατρική τέχνη τού Βυζαντίου, γιά ν'α μήν προσθέσω και τή γοητεία που θ'α είχε μιά παράσταση βυζαντινού δράματος μέσα στο Έπταπύργιο. Κάποια ανάλογο χρήση θ'α μπορούσε ν'α ζωντανέψει και τόν Πύργο τού Τριγωνίου (Τζιντζιρλή - Κουλέ).

Τό Μπεζεστένι, ή τουρκική κλειστή αγορά, τής Θεσσαλονίκης διατηρεί όλοζώντανη τήν αρχική του χρήση ως χώρος έμπορικής συναλλαγής (εικ. 9). Όμως τ'ο γεγονός ότι είναι ιδιωτική περιουσία όδήγησε στήν εκμετάλλευση και τού τελευταίου τετραγωνικού εκατοστου τού χώρου, τ'ο υπερφόρτωσε με προθήκες και αποθηκευτικούς χώρους και κατακερμάτισε τήν αρχική αρχιτεκτονική διάρθρωση τού έσωτερικού χώρου. Ή συντήρηση τού μνημείου, που έχει ήδη αρχίσει, θ'α πρέπει στή συνέχεια ν'α περιλάβει και τήν αναδιο-

γώνωση τού χώρου, ώστε και ή χρήση του ως έμπορικό κέντρο ν'α έξυμπρετείται και τ'ο αρχιτεκτόνημα ν'α ξαναβρεί τήν αυθεντική μορφή του και λειτουργία.

Τό ίδιο θ'α μπορούσαμε ν'α πούμε και γιά τ'α λουτρά Γιαουντι-χαμάμ των όδών Φραγκίνη - Β. Ήρακλειού - Κομνηνών. Ή χρήση τού ως αγοράς των Λουλουδιών κάνει τ'ο μνημείο μιά πραγματική όση μέσα στην πολύβουη κεντρική αγορά τροφίμων τής πόλης, με τήν αναστήλωση όμως και στερέωση τού μνημείου πρέπει όπωσδήποτε ν'α απομακρυνθούν οι κακότεχνες έπεμβάσεις που αλλοιώνουν τή μορφή του.

Άντίθετα, τ'α τουρκικά λουτρά Μπέη-χαμάμ (Παράδεισος), ένα πολύ αντιπροσωπευτικό δείγμα λουτρών τής εποχής τους, που έχουν απαλλοτριωθεί από τ'ο Δημόσιο, μετά τήν αναστήλωση τους, γιά τήν όποία έχει ήδη συνταχθεί μελέτη από τήν Έφορεία Βυζαντινών Αρχαιοτήτων, θ'α μπορούσαν ν'α χρησιμεύσουν ως χώρος έκθεσης αντίκειμένων όθωμανικής τέχνης (π.χ. έπιγραφές, κεραμική κλπ.) που είναι κι αυτά μιά σελίδα τής ιστορίας τής πόλης μας (εικ. 10). Ένα πολύ σημαντικό μνημείο, αλλοιωμένο σχεδόν όλότελα από τίς σημερινές του χρήσεις, είναι τ'ο Χαμισά-μπέη τζαμί, που στεγαζέι τόν κινηματογράφο Άλκαζάρ και διάφορα καταστήματα όλόγυρα. Άντικει στον Έλληνικό Έρουθό Σταυρό. Ή έμπορική εκμετάλλευση τού χώρου υπερφόρτωσε και αλλοίωσε τ'ο μνημείο σ'ε σημείο που ν'α γίνεται σήμερα πολύ δύσκολα όχι μόνο όποιαδήποτε έργαασία στερέωσης, αλλά και ό



8. Έπταπύργιο (φωτ. Έφορ. Βυζαντ. Αρχαίολογικών Έργων Θεσσαλονίκης)



9. Τό Μπεζεστένι τής Θεσσαλονίκης (φωτ. Έφορείας Βυζαντινών Αρχαιοτήτων Θεσσαλονίκης)



10. Λουτρα Μπελε-χαράμι («Παράδεισος») (φωτ. Εφορείας Βυζαντιν. Αρχαιοτήτων Θεσσαλονίκης)



11. Χαμσο-μπέλι τζαμί («Αλκαζάρ») (φωτ. Α. Κούντουρα)

άπλός έλεγχος τής κατάστασής του (εικ. 11). Τό χώρο τού κυρίως τέμενους καταλαμβάνουν καταστήματα, ενώ τό χώρο τού αιθρίου, στή δυτική πλευρά τού μνημείου, ο κινηματογράφος. Η άποκατάστασή αι συντήρηση τού μνημείου, πού θά άπομάκρυναν τίσ πρόσθετες κατασκευές, θά μπορούσαν νά δημιουργήσουν έναν πολύ ένδιαφέροντα χώρο. Τό κυρίως τέμενος είναι μικρό και εύκολα θά μπορούσε νά βρεί μία πολιτιστική χρήση — γιά παράδειγμα ένα τμήμα τής δημοτικής βιβλιοθήκης πού θά άφορά τίσ εικαστικές τέχνες ή κάτι παρόμοιο. Έκεινος όμως πού κυρίως σκέφτομαι ως ένα χώρο μέ ιδιαίτερη φυσιογνωμία, είναι τό κομψότατο αίθριο μέ τίσ σετασμένες στοές ολόγυρά του, πού μέ χάρη στηρίζονται σέ θαυμάσια παλαιохριστιανικά κιονόκρανα σέ δεύτερη χρήση. Πραγματικά, ένας θησαυρός, κρυμμένος κάτω άπό κακότυχες ψευδοφορές στό σκοτάδι τού κινη-

ματογράφου. Έκθετήριο σύγχρονης γλυπτικής ή ζωγραφικής, έκθέσεις βιβλίου, ένα παραδοσιακό καφενεύιο κάτω άπό τίσ στοές, θά ήταν χρήσιες πού θά τραβούσαν τόν κόσμο μέσα στόν περικλειστο χώρο τού μνημείου. Σέ συνδυασμό μέ τίσ δύο μικρές πλατείες, ανατολικά και δυτικά τού μνημείου, πού θά έπρεπε νά μετατραπούν σέ χώρους πρασίνου, θά δημιουργούσαν ένα χώρο περισυλλογής και άναψυχής, μία άνάσα θά έλεγα πολιτιστικής δροσιάς στό πολύθουο και ύποβαθμισμένο κέντρο τής πόλης, πού σίγουρα τή χρωστά στόύς Θεσσαλονικεύς ο Δήμος τούς.

Τά παραδείγματα χρήσης τών μνημείων πού ως τώρα αναφέραμε ούτε ως όριστικές ούτε ως οι καλύτερες λύσεις πρέπει φυσικά νά θεωρηθούν. Κάθε μνημείο πρέπει ν' άποτελεί άντικείμενο ειδικής μελέτης, πού θά δώσει τίσ λύσεις και θά βοηθήσει στις τελικές έπιλογές. Κάτι τέτοιο

ξεπερνά φυσικά τά όρια ενός άρθρου. Θελήσαμε μόνο νά δείξουμε μέ ειλικρίνεια τό πρόβλημα και τό δρόμο πού πιστεύουμε πως πρέπει νά ακολουθήσουμε γιά νά προσεγγίσουμε τή λύση του.

Τώρα και γιά πολλά χρόνια προέχει νά άναστηλώσουμε τά μνημεία μας και νά έπουλώσουμε τίσ πληγές πού τούς άφησαν οι άλλεπάλληλοι σεισμοί, οι πυρκαϊές, οι βομβαρδισμοί, οι άιώνες πού κύλησαν και οι ιστορικές συγκυρίες. Προέχει νά τά συντηρήσουμε, άπομακρύνοντας τά φτιασιδία και τίσ κακότυχες έπισκευές, μέ σεβασμό στήν πολυκύμαντη ζωή και ιστορία τούς. Παράλληλα όμως, όσο ύπάρχει ακόμη καιρός, πρέπει νά άναζητήσουμε τίσ άπαντήσεις στό έρωτήματά μας και νά συνεργασθούμε γιά νά καθορίσουμε τίσ λύσεις. Οι έρωτήσεις πού θέσαμε έδειξαν ότι οι λύσεις αυτές δέν είναι προνόμιο και ύποχρέωση ενός μόνο έπιστημονικού κλάδου, άλλα πολλών ειδικότητων, πολλών φορέων, όλων μας. Πέρα άπό τίσ όποιες ειδικές γνώσεις, ο μόνος άσφαλτος όδής μας είναι νά σταθούμε ν' άκούσουμε τή μυστική φωνή κάθε μνημείου μέ άγάπη και σεβασμό. Κι ίσως αυτά νά μας λείπουν περισσότερο σήμερα.

The Preservation of Historic Monuments in Modern Thessaloniki

Man has always tried to adjust his surroundings to his needs and aesthetic values. Such intervention, however, was determined by a standard ratio between man and the environment, the monuments and the free or built space around them. In a modern city, however, the urgent needs and the rapid changes of contemporary life definitely contribute to the deterioration of its physiognomy.

If the monuments have to be preserved and regain their multiple functions we are obliged to choose between two alternatives: either to exclude them from the life of the modern city, treating them as respectable works of art; or to revive their original social functions so that they can again contribute to the city's life and improve, in their way, the living standards. If the second alternative is chosen, then the respect for the unique character of the monument must prevail, that is, the preservation of the entire atmosphere from which the individuality and the distinct physiognomy of each monument depends.