

Εσωτερικό τής Ροτόντας τού Ἁγίου Γεωργίου μέ τίς σκαλιωτές μετά τούς σεισμούς.

ΟΙ ΣΕΙΣΜΟΙ ΚΑΙ ΤΑ ΕΠΑΚΟΛΟΥΘΑ ΤΟΥΣ

Νομικό πλαίσιο τής συντήρησης τῶν μνημείων

Οἱ ἰσχυροὶ σεισμοὶ τοῦ 1978 στή Θεσσαλονίκη προκάλεσαν σημαντικές ζημιές στά μνημεῖα τής πόλης καί ἔθεσαν σέ σοβαρό κίνδυνο τήν πολιτιστική κληρονομιά τής δευτέρας σέ σπουδαιότητα πόλης τής βυζαντινῆς ἐποχῆς.

Φυσικά οἱ σεισμοὶ αὐτοὶ δέν ἦταν οἱ πῶτοι πού συνέβησαν στή Θεσσαλονίκη. Ἡ πόλη ἔχει μιά μακριά ἱστορία σεισμῶν ἤδη ἀπό τήν παλαιοχριστιανική περίοδο. Γιά τίς ζημιές πού προκάλεσαν μιλούν, ἐκτός ἀπό τίς γραπτές πηγές, τά ἴδια τά μνημεῖα. Οἱ φάσεις πού διαπιστώνονται σήμερα σ' αὐτά εἶναι τίς πιά πολλές φορές ἀποτέλεσμα τής ἐπέμβασης γιά τήν ἀποκατάσταση ζημιῶν. Ἡ ἀποκατάσταση σήμαινε ἄλλοτε μερική τοπική ἐπέμβαση γιά τήν ἀντιμέτωπιση τοῦ συγκεκριμένου προβλήματος, πού δημιουργήθηκε, κι ἄλλοτε ἀποτελοῦσε μιά εὐκαιρία γιά τή μετασκευή ἢ διεύρυνση τῶν χώρων, σύμφωνα μέ τίς νέες λειτουργικές ἀνάγκες, τήν αἰσθητική τής ἐποχῆς ἢ τῶν ἀτόμων πού ἀναλάμβαναν τό ἔργο. Σπανιότερα, ὅταν ἡ καταστροφή ἦταν ἐκτεταμένη, ὑπῆρχε ἐπίσης περίπτωση ἀνέγερσης νέου κτίσματος στή θέση τοῦ παλιοῦ.

Ἡ κοσμική ἐξουσία, ἡ Ἐκκλησία ἢ οἱ ἰδιώτες, ἀνάλογα μέ τή χρήση τοῦ κτίσματος, ἀναλάμβαναν τήν ἐξέγερση πόρων γιά τή συντήρηση τῶν κτηρίων ἔχοντας ἔτσι καί τή δυνατότητα ὀποιασδήποτε λύσης καί ἐπέμβασης σ' αὐτά.

Χρυσάνθη Τσιουμή

Ἐφορος Βυζαντινῶν Ἀρχαιοτήτων

Σήμερα η αντιμετώπιση της συντήρησης των κτηρίων-μνημείων βρίσκεται σε τελείως άλλα πλαίσια. Τα βυζαντινά και μεταβυζαντινά μνημεία, για παράδειγμα, είναι θέαμα λατρευτικοί χώροι που χρησιμοποιούνται από την Εκκλησία και τους πιστούς, αλλά παράλληλα θεωρούνται εθνική κληρονομιά και προστατεύονται από το Κράτος. Μέ βάση αυτή τη θέση, η συντήρηση των μνημείων γίνεται με πλήρη επισημοτική και οικονομική εθύνη από μέρους της πολιτείας. Αυτό θέβαιa δέν άποκλείει την οικονομική συμμετοχή της Εκκλησίας, όπως συμβαίνει σπανιότατα, εξαιτίας της έλλειψης πόρων των ναών για την αντιμετώπιση των μεγάλων δαπανών που χρειάζονται. Οπωσδήποτε και τό νομικό πλαίσιο που υπάρχει σήμερα στηρίζει την άποψη ότι οι έργασίες έκτελούνται από τις κρατικές αρχαιολογικές υπηρεσίες, οι οποίες μελετούν τις λύσεις και έκτελούν τό έργο της συντήρησης των μνημείων. Τό ίδιο ισχύει και για τά κοσμικά κτήρια, τά όποια στό μεγαλύτερο ποσοστό άνήκουν στους ιδιώτες. Οι λύσεις κινούνται μέσα στό πλαίσια των διεθνών συμβάσεων για τά μνημεία που, πέρα από τη λατρευτική ή όποιαδήποτε άλλη χρήση τους, θεωρούνται έργα τέχνης λιγότερο ή περισσότερο λαμπρά, άποτελούν μνημεία της ιστορίας του κάθε κράτους και προστατεύονται από τη διεθνή νομοθεσία.

Σύμφωνα μέ τις διεθνείς συμβάσεις η επέμβαση στό μνημεία θά πρέπει να γίνεται μέ άπόλυτο σεασμό στις ιστορικές φάσεις, χωρίς ριζικές και άτεκμηρίωτες επέμβασεις και χωρίς άλλωσιση της ιστορικής τους μορφής. Οι αντίληψεις αυτές, που διατυπώθηκαν όυτερα από μελέτες και συζητήσεις, είχαν ως στόχο την άφυγη άνεξλεγκτων παρεμβάσεων, που θά μπορούσαν να άλλωώσουν τη μορφή των μνημείων, ιδιαίτερα σε μία έποχή όπου τά νέα ύλικά και οι νέες μορφές μάς έχουν άπομακρύνει από τις δομικές αντίληψεις των προηγούμενων αιώνων.

Διαπιστώσεις μετά από τούς σεισμούς για τή δυνατότητα άνταπόκρισης της 'Αρχαιολογικής 'Υπηρεσίας στό άναστηλωτικό έργο.

Τό γενικό νομικό πλαίσιο δημιουργεί

σαφείς όυπχρεώσεις στην πολιτεία να άνταποκριθεί στις άνάγκες διάσωσης και συντήρησης του μνημειακού του πλούτου.

Πόσο όμως μόπρεσε η Έλλάδα να άνταποκριθεί σ' αυτές τις όυπχρεώσεις έδειξαν άνάγλυφα οι σεισμοί του 1978 που έπληξαν τη σημαντικότερη στόν έλλαδικό χώρο βυζαντινή πόλη, μέ τά πολλά και μεγάλης κλίμακας μνημεία.

Άπό τις πρώτες διαπιστώσεις που έγιναν μετά από τούς σεισμούς ήταν ότι: Οι σεισμοί δέν ήταν ή κύρια αίτια των ζημιών που προκλήθηκαν αλλά ή προηγούμενη κακή κατάσταση των μνημείων και ή έλλειψη συντήρησης.

Δέν ύπήρχε καμιά σχεδόν ύποδομή για τή έκπόνηση μελετών στερέωσης τους (κατάλληλη άποτύπωση και έρευνα στό μνημεία).

'Η όργάνωση και ό εξοπλισμός σε έπιστημονικό και έργατοτεχνικό προσωπικό της 'Αρχαιολογικής 'Υπηρεσίας γενικά στόν Έλλάδα ήταν άνεπαρκέστατος για τήν αντιμετώπιση του μεγάλου προβλήματος.

'Η πενιχρή χρηματοδότηση της 'Αρχαιολογικής 'Υπηρεσίας δέν μπορούσε μέ κανένα τρόπο να καλύψει ούτε μικρό μέρος των δαπανών που απαιτούνταν για τόσο μεγάλης κλίμακας έργο.

Και τέλος ότι τό πρόβλημα έπρεπε να αντιμετώπισθαι όμεσα διότι κινδύνευε ή ίδια ή ύπαρξη των μνημείων και ή ασφάλεια των ανθρώπων που κινούνταν μέσα ή γύρω άπ' αυτά.

'Ιστορικό της αντιμετώπισης των μνημείων μετά από τούς σεισμούς.

Μετά από τις διαπιστώσεις αυτές άρχισε τό 'Υπουργείο Πολιτισμού σπασμοδικά και πειραματικά να άναζητή λύσεις μέσα και έξω από τό χώρο της 'Αρχαιολογικής 'Υπηρεσίας. Συγκρότησε άρχικά δύο επιτροπές, μέ ύπηρεσιακούς και μη παράγοντες, που δέν ήταν όμως άποτελεσματικές.

Τελικά έγινε κατανοητό ότι τό έργο απαιτούσε γενναίες δαπάνες και έπιστημονικό και έργατοτεχνικό προσωπικό που δέν μπορούσε να καλύψει τό 'Υπουργείο Πολιτισμού. Γι' αυτό άποφασίσθηκε ή κοινή αντιμετώπιση του θέματος μέ τό 'Υπουργείο Δημοσίων Έργων, τό όποιο έκείνη την έποχή χρηματοδοτήθηκε ειδικά για

τούς σεισμούς και ίδρυσε στη Θεσσαλονίκη τήν 'Υπηρεσία Άποκαταστάσεως Σεισμοπλήκτων Β. Έλλάδας (ΥΑΣΒΕ).

'Ετσι συγκροτήθηκαν και άρχισαν να λειτουργούν, τό Μάρτιο του 1979, όχτώ δηλαδή μήνες μετά τούς σεισμούς, δύο νέοι φορείς για τά μνημεία: 'Η Διεύθυνση Άποκαταστάσεως Μνημείων, που ύπαγόταν στόν ΥΑΣΒΕ, και ή 'Ομάδα Έποπτείας για τήν άποκατάσταση των μνημείων, που άποτελούνταν κατά κύριο λόγο από πανεπιστημιακούς καθηγητές και έλάχιστους ύπηρεσιακούς παράγοντες. 'Η 'Ομάδα Έποπτείας ως άνώτατο έπιστημονικό έπιτελείο και ή Διεύθυνση ως φορέας της ύλοποίησης των προγραμμάτων. Τό έπιστημονικό προσωπικό (άρχιτέκτονες, αρχαιολόγοι, πολιτικοί μηχανικοί, τοπογράφοι κλπ.) διατέθηκε από τό ύπάρχον στην ΥΑΣΒΕ, όπως άλλωστε και τό έργατοτεχνικό προσωπικό.

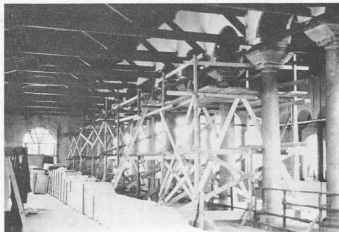
'Η 'Ομάδα Έποπτείας και ή Διεύθυνση Μνημείων προχώρησαν σε όρισμένους άπαραίτητες ύποσηλώσεις και άσכולήθηκαν κύρια μέ τήν έκπόνηση των μελετών.

Ένάμιση χρόνο όμως μετά από τη συγκρότησή τους, ή λειτουργία των δύο αυτών φορέων διακόπηκε, για να άνατεθεί τό έργο στην 'Εφορεία Βυζαντινών 'Αρχαιοτήτων που σ' αυτό τό χρονικό διάστημα ήταν σχεδόν έξω από τό άντικείμενο, παρά τό γεγονός ότι ήταν ή μόνη άρμόδια για τή συντήρηση των μνημείων ύπηρεσία.

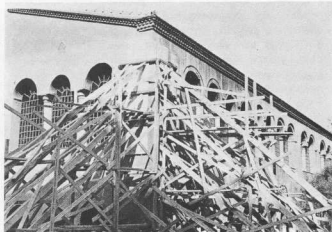
'Η 'Ομάδα Έποπτείας παρέδωσε σταδιακά ως τό Μάιο του 1981 τις αρχιτεκτονικές και στατικές μελέτες της Μεταμόρφωσης του Σωτήρα, της Νέας Παναγίας, της Μ. Βλατάδων, του 'Αγίου Άνδρέα Περιστεράς και της Ροτόνας. Δέν όλοκληρώθηκαν οι μελέτες της 'Αγίας Σοφίας, της 'Αχειροποιήτου, του 'Αγίου Παντελεήμονα, ενώ δέν είχαν προλάβει να άρχίσουν μελέτες για άλλα μνημεία. Στόχος των μελετών που έκπονήθηκαν δέν ήταν ή άπλή άποκατάσταση των όρατων ζημιών, αλλά ή εξασφάλιση της στατικής έπάρκειας των μνημείων και κατά τό δυνατό ή άντισεισμική τους προστασία, άφου ήταν φανερό ότι ή στατική συμπεριφορά τους είχε διαταραχθεί.

'Εναρξη άναστηλωτικών έργων.

'Η 'Εφορεία ανέλαβε να συνεχιστεί τό



Εσωτερικό της Άχειροποιήτου με την υποστήλωση των τοξών του υπερώου.



Υποστήλωση της Β.Δ. γωνίας της Άχειροποιήτου.

έργο σε δύο τομείς, στην έκπληξη μελετών και κυρίως στην εκτέλεση στερεωτικών εργασιών υπό μνημεία για τα οποία είχαν ήδη εγκριθεί από το Ύπουργείο οι μελέτες. Με ύπουργική απόφαση τής δόθηκε η δυνατότητα πρόσληψης εργατοτεχνικού προσωπικού σε βάρος των πιστώσεων τής ΥΑΣΒΕ, όχι όμως και εξειδικευμένου έπισημολογικού προσωπικού.

Έτσι η έλλειψη πολιτικών μηχανικών δέν επέτρεψε τή συνέχιση των στατικών μελετών, πού είναι απαραίτητες για τή στερέωση των μνημείων. Γι' αυτό οι μελέτες πού συνέχισαν να έκπονεί η Έφορεία περιορίστηκαν αναγκαστικά μόνο στο αρχιτεκτονικό μέρος, ενώ τó στατικό θά αντιμετώπιζε μέσο στο 1983.

Στίν εφαρμογή των μελετών πρόκυψαν προβλήματα, εξαιτίας των νέων στοιχείων πού αποκαλύπτονταν και τά όποια ύποχρώνων άρκτες φορές σε άναθεώρηση τής ύπαρξουσας μελέτης. Τά στοιχεία αυτά διατηρήθηκαν μέ άπόλυτο σεβασμό και έμφανίσθηκαν μέ τέτοιο τρόπο, ώστε να είναι όρατά για τó έπιστημονικό κοινό και για τίες μελλοντικές γενιές, πού θά είναι σε θέση να μελετήσουν θέματα άποκατάστασης άρχικών μορφών μέ άνεση χρόνου και χωρίς συσσώρευση πιεστικών προβλημάτων, όπως σήμερα. Φυσικά ύπάρχει και η άπαραίτητη φωτογραφική και σχεδιαστική τεκμηρίωση τούς.

Άπό τίες άρχές τού 1981 ώς σήμερα όλοκλήρωθηκαν οι στερεώσεις στόν Άγιο Άντώνιο, στή Νέα Παναγία και στόν Άγιο Άνδρέα Περιστέρας, και όλοκλήρωνονται μέσο στο 1983 οι

στερεώσεις στή Μεταμόρφωση τού Σωτήρα, στή Μ. Βλατάδων, στόν Πύργο τού Άναγλύφου τού Φρουρίου τού Βαρδαρίου. Οι στερεώσεις στο Μπεζεστένι, στή Ροτόντα και στήν Άγία Σοφία συνεχίζονται.

Έπισημολογή των προβλημάτων στίν εκτέλεση των στερεωτικών εργασιών.

Μέ τήν έναρξη των στερεωτικών εργασιών έπισημάνθηκαν άμεσα τά ποικίλα προβλήματα πού καθιστούσαν τήν εκτέλεση τού έργου δύσκολη. Τό έργο, άπόλυτα εξειδικευμένο και λεπτό, κλήθηκε να εκτελέσει ένα έπιστημονικό και εργατοτεχνικό δυναμικό περιορισμένο σε αριθμό, εξειδίκευση και πείρα ως προς τά άναστηλωτικά θέματα και τά θέματα συντήρησης τοιχογραφιών.

Σέ έπιστημονικό επίπεδο, οι μελέτες πού είχαν έκπληξη δέν είχαν στηριχθεί σε έκτεταμένες έρευνες υπό μνημεία, μέ άποτέλεσμα να ύπάρχουν άναθεωρήσεις μελετών, εξαιτίας άποκαλύψεων τοιχογραφιών, νέων αρχιτεκτονικών στοιχείων κλπ. Σέ πολλές έλλειπαν τά στοιχεία φάσεων και παθολογίας και οι συγκριμένες αρχιτεκτονικές προτάσεις. Οι έλλειψεις αυτές καθυστερούσαν τό έργο, διότι άπαιτούσαν τήν έκπληξη νέας μελέτης και νέα έγκριση αυτής από τό Άρχαιολογικό Συμβούλιο.

Οι διατάξεις εξάλλου τού Δημόσιου Λογιστικού περιόριζαν ύπερβολικά τήν εύκινησία στών εξοπλισμών μέ όργανα και ύλικά και τή συγκέντρωση των άρμοδιοτήτων στο κέντρο (Άθή-

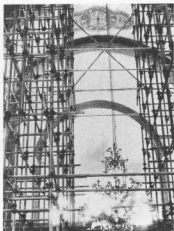
να) δημιουργούσε δυσκαμψία στή λήψη αποφάσεων. Προβλήματα αντιμετώπισθηκαν άκόμη και στίν εξασφάλιση όρισμένων υλικών και όργάνων πού χρειάζονται για τίες άναστηλώσεις.

Όπωσδήποτε, παρά τίες δυσκολίες, τό έργο προχώρησε, γιατί εξασφαλίστηκαν άρκετά ίκανοποιητικά δύο βασικά στοιχεία, δηλαδή οι πιστώσεις και τό προσωπικό, πού σταδιακά άρχισε να εξειδικεύεται στο άντικείμενο. Είναι άναρδ όμως ότι τά άποτελέσματα θά ήταν καλύτερα, άν ύπήρχε από τήν άρχή άρκετό εξειδικευμένο δυναμικό, μέ έμπειρία πάνω στα άναστηλωτικά θέματα, και άν δέν χανόταν πολύτιμος χρόνος για τήν άναζήτηση λύσεων.

Τό άναστηλωτικό πρόβλημα σε πανελλαδική κλίμακα.

Η έμπειρία αυτή θέτει ένα σοβαρό πρόβλημα πού ύπάρχει σε όλο τόν έλληνικό χώρο, τής επάνδρωσης δηλαδή των αρχαιολογικών ύπηρεσιών και τής χρηματοδότησης τούς. Κι αυτό, γιατί η ίδια κατάσταση θά αντιμετωπισθεί σε όποιαδήποτε άλλη περίπτωση σεισμού ή θεομηνίας σε όλες τίες περιοχές τής Έλλάδας. Άλλά και χωρίς αυτές ήδη ό χρόνος και η πολιτική δεκαετιών πάνω στο θέμα έχουν ήδη δημιουργήσει μία τεράστια συσσώρευση άναστηλωτικών προβλημάτων, των όποιων η αντιμετώπιση δέν είναι ούτε άπλη ούτε βραχύχρονη και άπαιτεί τεράστιες δαπάνες.

Οι άρχαιολογικές ύπηρεσίες μέ τή σημερινή επάνδρωσή τούς, ούσιαστικ-



Εσωτερικό της Αγίας Σοφίας στην κατάσταση που βρίσκεται σήμερα.

κά μόνο με αρχαιολόγους και ελάχιστα τεχνικούς, δεν μπορούν να καλύψουν τις ανάγκες συντήρησης των μνημείων που εκτείνονται από την Αρχαιότητα ως τους παραδοσιακούς οικισμούς. Η συντήρηση των μνημείων απαιτεί τη συντονισμένη συνεργασία πολλών ειδικότητων, του αρχαιολόγου, του αρχιτέκτονα, του πολιτικού μηχανικού, του τοπογράφου και των συντηρητών (ειδικών για τοιχογραφίες και ψηφιδωτά), όλων με ανάλογη εξειδίκευση στο αντικείμενο.

Οι ανάγκες αυτές ορίζουν και τη πλαισία των ειδικότητων, με τις οποίες στοιχειωδώς θα πρέπει να οργανωθούν οι αρχαιολογικές υπηρεσίες για να ανταποκριθούν στο έργο τους και μάλιστα στη βάση της ισοτιμίας και της υπευθυνότητας κάθε ειδικού στο έργο του. Άλλωστε, η συμμετοχή όλων αυτών των ειδικοτήτων δεν περιορίζεται μόνο στη συντήρηση των μνημείων, εκτείνεται σε όλο το φάσμα των αρχαιολογικών εργασιών.

Βέβαια είναι κατανοητό ότι η επάνδρωση σ' αυτές τις θέσεις παρουσιάζει τεράστιες δυσκολίες, γιατί απαιτεί όχι μόνο δαπάνες, αλλά και τη δημιουργία ειδικευμένου προσωπικού που δεν υπάρχει αυτή τη στιγμή, διότι η σημερινή επάνδρωση σε ανάλογες ειδικότητες δεν καλύπτει στοιχειωδώς ούτε τις μεγάλες περιφερειακές υπηρεσίες, που έχουν στην άρμοδιότητά τους τρεις ή πέντε νομούς. Γι' αυτό και το θέμα της αποπεντρώνησης των αρχαιολογικών υπηρεσιών είναι και θα είναι για πολύ ακόμη ένα δυσειπίλυτο πρόβλημα, που θέλει ιδιαίτερη προσοχή, ώστε

να μη γίνουν απλά γραφειοκρατικά όργανα, χωρίς τη δυνατότητα υλοποίησης προγραμμάτων και σωστής παραγωγικής εργασίας.

Γι' την αντιμετώπιση των προβλημάτων είναι απαραίτητο να γίνουν ριζικές αλλαγές που θα έχουν ως στόχο τη σωστή οργάνωση και επάνδρωση των αρχαιολογικών υπηρεσιών και τη νομοθετική ρύθμιση θεμάτων που αφορούν τις αρχαιότητες και τα διατηρητέα κτήρια. Πιο συγκεκριμένα θα πρέπει να αντιμετωπισθούν:

Η επάνδρωση των αρχαιολογικών υπηρεσιών σε νέα βάση με όλες τις ειδικότητες (όχι μόνο αρχαιολόγους) και με στόχο την ταχύρρυθμη παραγωγή έργου διάσωσης των μνημείων, την επιστημονική προβολή και την αξιοποίηση τους για το κοινωνικό σύνολο.

Η αποπεντρώνηση των αρμοδιοτήτων από το κέντρο στις περιφέρειες, για να εξασφαλισθεί η εύρυθμη λειτουργία των περιφερειακών υπηρεσιών.

Οι νομοθετικές ρυθμίσεις για την αντιμετώπιση των διατηρητέων μνημείων ανάλογα με το καθεστώς στο οποίο βρίσκονται (ιδιωτικά, εκκλησιαστικά, δημόσια κτήρια κλπ.).

Η ανάθεση του προπολεμικού αρχαιολογικού νόμου για να προσαρμοσθεί στις νέες ανάγκες που προέκυψαν από τη μεταβολή των συνθηκών της ζωής.

Η εξασφάλιση ειδικευμένου επιστημονικού προσωπικού, όχι μόνο με την αποστολή του για σπουδές στο εξωτερικό αλλά και με τη δημιουργία **μήμησας αναστηλωτικών σπουδών σε μεταπτυχιακή βάση**, σε κάποια από τις Πολυτεχνικές μας Σχολές, όπου θα περιλαμβάνεται όλο το γνωστικό αντικείμενο, το απαραίτητο για τον επιστημονικό εξοπλισμό των ειδικευομένων στην αναστήλωση.

Ο προγραμματισμός, σε υπηρεσιακό πλαίσιο, σεμιναρίων για όλες τις ειδικότητες, ώστε οι εργαζόμενοι στις αρχαιολογικές υπηρεσίες να μετεκπαιδευτούν και να εξοπλιστούν για τη σωστή αντιμετώπιση όλων των σχετικών προβλημάτων.

Απαραίτητο επίσης είναι ένα **σημαντικό πρόγραμμα ενημέρωσης του λαού** στα αρχαιολογικά θέματα για να εξασφαλισθεί η εύκοινη συμμετοχή του σ' ένα θέμα έθνικο που τον αφορά άμεσα και στο οποίο μπορεί και πρέπει να παίζει ρόλο.

Για την πραγματοποίηση όμως του σημαντικού αυτού στόχου διάσωσης και συντήρησης των μνημείων, τόσο

απόγορημένα, και με τόση συσσώρευση προβλημάτων σε όλες τις περιοχές της Ελλάδας είναι φανερό ότι θα απαιτηθούν τεράστιες δαπάνες. **Είναι ανάγκη λοιπόν το θέμα να ένταχθεί στα επείγοντα κυβερνητικά προγράμματα**, διότι ο μνημειακός μας πλούτος, που καταστρέφεται ανεπανόρθωτα, δεν είναι μόνο η πολιτιστική μας παράδοση είναι η ίδια η Παιδεία μας.

The Problem of Restoring Monuments: the Case of Thessaloniki

The earthquake of 1978 had a bad effect on the monuments of Thessaloniki and deteriorated seriously their already bad condition. Their poor preservation, a result of natural decay and of previous earthquakes had not been properly faced until then for two main reasons: the high costs such an operation would demand and the lack of an adequate number of specialized staff in the Archaeological Service. Both factors made the settlement of the accumulated problems especially difficult and proved the weakness of the Greek Archaeological Service as regards the undertaking of efficient restorations of the monuments of Thessaloniki. Finally the responsibility for the restoration works was reassigned in 1980 to the Ephoreia of Byzantine Antiquities in collaboration with the Service for Restoration of Monuments. For a better performance the Ephoreia was generously financed and manned with scientific and technical staff.

A number of studies on restoring certain monuments was worked out between 1978 and 1980 while thereafter the whole operation was carried out in both the theoretical (studies) and the practical (restoration work) level.

The hard experience gained from restoring the monuments of Thessaloniki imposed the need to consider the problem on a panhellenic scale. Most of the monuments in Greece bear more or less serious damages and present restoration problems to which the financing and the organization of the Archaeological Service are not able to respond efficiently.

Therefore, effective measures must be taken such as: to programme the restoration of monuments in panhellenic scale, to man the Archaeological Service with all the necessary specializations; to consider the preservable monuments on a new legal base depending on their status (private, ecclesiastic, public buildings, etc.); to create in Greece post-graduate studies in restoring monuments; finally, the serious issue of the preservation of monuments to be included in the first priority governmental programmes.