

## Ἡ Θεσσαλονίκη τὴν ἐποχὴ τῶν Παλαιολόγων

Τὰ τελευταία χρόνια τοῦ 13ου καὶ ὅλας ὁ 14ος αἰ. παρουσιάζουν πολιτισμικὴ μεγάλη ἀντίθεση μὲ τὴν πραγματικὴ πολιτικὴ κατάσταση πού χαρακτηρίζεται ἀπὸ μιά χωρὶς προηγούμενο ἀναρχία, προερχόμενη ἀπὸ τὴ διάθεση τῶν «δυνατῶν» νὰ πάρουν στὰ χέρια τους τὴν ἐξουσία καὶ ἀπὸ τὴν ἀρνήση τῶν αὐτοκρατόρων νὰ παραχωρήσουν μέρος τῆς ἀπόλυτης ἐξουσίας τους. Οἱ λόγιοι τῆς ἐποχῆς παίρνουν καὶ αὐτοὶ προσωπικὴ θέση στὶς ἀντιθέσεις αὐτές, χωρὶς νὰ δίνουν οὐσιαστικὲς λύσεις, μιά καὶ δὲν μποροῦν νὰ προσδιορίσουν τὸν πραγματικὸ κίνδυνο, πού γιὰ τὴ φθίνουσα «αὐτοκρατορία» ἦταν οἱ Τούρκοι, ἀφοῦ γιὰ πολλοὺς κύρια ἐνασχόληση στάθηκε μιά στείρα θεολογικὴ πολεμικὴ κατὰ τῆς Δύσης. Πολλοὶ ἀπὸ αὐτοὺς εἶχαν βαθιὰ γνώση τῆς ἐλληνικῆς παιδείας καὶ δημιούργησαν αὐτὸ πού συνηθως λέμε Παλαιολόγεια Ἀναγέννηση, ἡ ὁποία ἐκδηλώνεται τόσο στὰ γράμματα ὅσο καὶ στὶς τέχνες. Ἡ Θεσσαλονικὴ θρέθηκε αὐτὴ τὴν περίοδο στὸ ἐπικεντρο τῶν ἐνδιαφερόντων ὡς δευτέρη πόλη αὐτοῦ πού πλέον ἀπέμεινε ἀπὸ τὸ παλιὸ Βυζάντιο. Ἐδῶ μπορεῖ κανεὶς νὰ παρακολουθήσει, καλύτερα ἴσως καὶ ἀπὸ τὴν Κωνσταντινούπολη, ὅλες τὶς ἐκφράσεις τοῦ τελευταίου βυζαντινοῦ Ἀνθρωπισμοῦ μέσα ἀπὸ τὰ ἱστορικὰ γεγονότα, τὰ κείμενα τῶν λογίων τῆς, πού καλύπτουν περισσότερη ἀπὸ τὴ μισὴ φιλολογικὴ παραγωγή τοῦ 14ου αἰ., μὲ τούς Νικηφόρο Χούμνο (±1250/5 - 1327), Θωμᾶ Μάγιστρο (±1270 - ±1325), Ματθαῖο Βαλά-

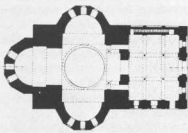
σταρη, τὸν Βαρλαάμ (±1290 - 1348), τὸ Γρηγόριο Ἀκίνδυνο (±1300 - ±1349), τὸν Κωνσταντῖνο Ἀρμενόπουλο (1320 - 1383), τὸ Γρηγόριο Παλαμᾶ (1296 - 1359), τὸν Νικόλαο Καθάσιλα καὶ πολλοὺς ἄλλους, καὶ τὰ μνημεία τῆς πού τὰ περισσότερα χρονολογοῦνται σ' αὐτὴ τὴν περίοδο, ὅπως ἡ Ἁγία Αἰκατερίνη, ὁ Προφήτης Ἡλίας, οἱ Ταξιάρχες (εἰκ. 14 α,β,γ) ὁ Ἅγιος Νικόλαος τῶν Ὁρφάνων, ἡ Μονὴ Βλατάδων, στὴν πᾶν πόλη, ἡ οἱ Ἅγιοι Ἀπόστολοι, ὁ Ἅγιος Παντελεήμων (εἰκ. 15) καὶ ὁ Σωτήρας στὸ κέντρο τῆς πόλης.

Μετά τὴν ἀνοδο τοῦ Ἀνδρόνικου Β' στὸ θρόνο τῆς Κωνσταντινούπολης, τὸ δικαίωμα κατοχῆς τῆς Θεσσαλονικῆς μεταβιβάστηκε καὶ τυπικὰ στοὺς Παλαιολόγους μὲ τὸ γάμο τοῦ αὐτοκράτορα στὰ 1284 μὲ τὴ Γιολάνδη, κόρη τοῦ μαρκησίου Γουλιέλμου Ζ' Μομφερατικῶ καὶ κληρονόμο τῆς Θεσσαλονικῆς, ἀκόμη καὶ μετὰ τὸ τέλος τῆς Φραγκοκρατίας στὴν πόλη τὸ 1224. Ἡ Γιολάνδη, πού πῆρε τὸ ὄνομα Εἰρήνη, θεωροῦσε πάντοτε φεουδὸ τῆς αὐτῆς πόλης. Οἱ Σέρβοι τὴν ἴδια περίοδο ἐδραίωναν τὸ ἰσχυρότερο κράτος τῶν Βαλκανίων μὲ τὸν κράλη Stefan Uros

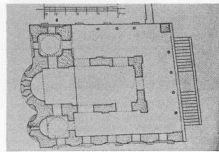
II Milutin (1284-1321) καὶ προσπαθοῦν νὰ φτάσουν ὅλο καὶ νοτιότερα. Στὰ 1298 ὁ Ἀνδρόνικος Β' στέλνει στὴ Θεσσαλονικὴ τὸν μεγάλο κονοσταύλο Μιχαὴλ Γλαβᾶ Ταρχανειώτη γιὰ τὸν πόλεμο μὲ τούς Σέρβους. Ὁ Μιχαὴλ, ἄλλοπονος τὴν πραγματικὴν κατάσταση, προτρέπει τὸν αὐτοκράτορα νὰ συνθηκολογήσει. Ἐκείνος σκεφτεται νὰ παντρευθεῖ τὴν ἀδελφὴν τοῦ Εὐδοκία, χθρὰ τοῦ Ἰωάννου Β' τῆς Τραπεζούντας, μὲ τὸν Milutin. Ἡ Εὐδοκία δέχεται στὴν ἀρχὴ, ἔπειτα ἀρνεῖται αὐτὸ τὸ γάμο μὲ ἀποτέλεσμα νὰ ἐκτεθεῖ ὁ κράλης, Μιρσστά σ' αὐτὴ τὴν κατάσταση ὁ Ἀνδρόνικος δὲν διστάζει νὰ ὑποσχεθεῖ τὴν πεντάχρονη κόρη του Σιμωνίδα στὸν Milutin. Ἐρχεται στὴ Θεσσαλονικὴ γιὰ τὸ συνοικεῖο ὁ Θεόδωρος Μετοχίτης καὶ τὸ 1299 ὁ ἴδιος ὁ Ἀνδρόνικος μὲ τὴ Γιολάνδη - Εἰρήνη καὶ τὸν Σιμωνίδα. Ὁ γάμος γίνεται ἐδῶ ἀπὸ τὸν ἀρχιεπίσκοπο Ἀχρίδος, ἐπειδὴ ὑπῆρχε τὸ πρόβλημα τῶν τέταρτου γάμου γιὰ τὸν Milutin.

Ὁ Μιχαὴλ Γλαβᾶς Ταρχανειώτης κατὰ τὴν παραμονὴ του στὴ Θεσσαλονικὴ φρόντισε γιὰ τὴ διακόσμηση τοῦ μικροῦ παρεκκλησίου τοῦ Ἁγίου Εὐθυμίου στὸ ναὸ τοῦ Ἁγίου Δημητρίου (1303) (εἰκ. 16). Οἱ τοιχογραφίες τοῦ παρεκκλησίου συγκρίθηκαν ἀπὸ παλιὰ μὲ τὶς τοιχογραφίες τῶν Πρωτῶτος τοῦ Ἁγίου Ὁρους, ἔργο τοῦ Μανουὴλ Πανσελήνου. Τὰ δύο ἔργα βοήθησαν τούς Ἕλληνες βυζαντινολόγους στὸν προσδιορισμὸ τῶν χαρακτηριστικῶν μιάς ντόπιας σχολῆς στὴ Θεσσαλονικὴ, τῆς λεγόμενης Μακεδονικῆς, σὲ ἀντίδιαστολὴ μ' αὐτὴν τῆς πρωτεύουσας.

Τὴ χρονία πού διακοσμεῖται ὁ ναὸς τοῦ Ἁγ. Εὐθυμίου, ἡ Γιολάνδη - Εἰρήνη ἐγκαταλείπει τὴν Κωνσταντινούπολη καὶ ἐγκαθίσταται ὀριστικὰ στὴ Θεσσαλονικὴ μέχρι τὸ 1317,



6



14α. Ναὸς τῆς Ἁγίας Αἰκατερίνης. Μνημεῖο γιὰ τὸ ὁποῖο δὲν γνωρίζουμε τίποτε. Ὑποθέτουν οἱ χριστιανοὶ τὸ τέλος τοῦ 13ου αἰ. Ἐκείνο μόνο πού φαίνεται αἰσιόμορο εἶναι ὅτι ἦταν καθολικὸ μνημὸς ἀφιερωμένον στὸ Χριστὸ, ὅπως διδάσκουν οἱ μέχρι σήμερα ἀδημονεῖτες τοιχογραφίες του. β. Προφύτης Ἡλίας. γ. Ναὸς τῶν Ταξιαρχῶν

έτος του θανάτου της. Ἀκολουθήσε ἀνεξάρτητη πολιτική ὡς πρὸς τὴν πρωτεύουσα μὲ τὸ γαμπρὸ τῆς Μιλύτιν. Στὰ χρόνια τῆς παραμονῆς τῆς στῆ Θεσσαλονικῆ χτίστηκε ὁ ναὸς τοῦ Ἁγίου Νικολάου τῶν Ὀρφανῶν, ποὺ οἱ τοιχογραφίες του κατὰ μία τελευταία ἀποψη πρέπει νὰ χρονολογούνται στὰ 1314 - 17 (εἰκ. 17). Λίγα χρόνια πιο μπροστὰ, μετεῶ τοῦ 1310/1 - 1314, χτίζεται ἀπὸ τὸν πατριάρχη Νίφωνα καὶ ἡ Μονὴ τῆς Θεοτόκου, μὲ τὴν προσωνυμία ἴσως τῆς Γοργοεπήκου, ὁ σημερινὸς δηλαδὴ ναὸς τῶν Ἁγίων Ἀποστόλων (εἰκ. 18). Τὸ καθολικὸ τῆς μονῆς, ποὺ ἀποτελεῖ ἐξαιρετικὸ δείγμα παλαιολόγειας ἐκκλησιαστικῆς ἀρχιτεκτονικῆς, διακοσμήθηκε μὲ ψηφιδωτὰ. Μετὰ τὴν καθάρισή του πατριάρχῃ Νίφωνος, ὁ ἡγούμενος τῆς μονῆς Παῦλος, ποὺ προσωπογραφία του σώζεται μέσα στὸ καθολικὸ, συνέχισε τὴ διακόσμηση μὲ τοιχογραφίες αὐτῆ τῆς φορᾶ.

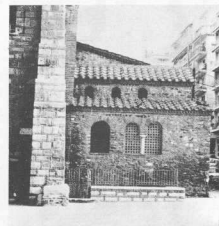
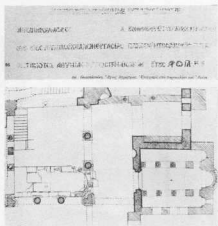
Στὸ ἴδιο διάστημα, ἡ Θεσσαλονικῆ ἔχει νὰ παρουσιάσει μερικoὺς ἀπὸ τοὺς σημαντικότερους καλλιτέχνες ποὺ ἐργάστηκαν στὸ χωρὶ τῆς εὐρύτερης Μακεδονίας, ὅπως ὁ Γεώργιος Καλλιέργης, ὁ Μιχαὴλ Ἀστράπης καὶ ὁ Εὐτύχιος.

Ἡ πόλη, ἀν ἐξαιρέσει κανεὶς τὴν ἐπιθεση τῶν Καταλάνων στὰ 1308, ποὺ ρήμαξαν προηγουμένως τὸ Ἅγιον Ὅρος, περνᾷ μιά σχετικὰ ἡρεμὴ περίοδο μέχρι τὸ 1320. Τότε οἱ Ἁγιορείτες κατόρθωσαν, μὲ μιά σειρά αὐτοκρατορικῶν ἐγγράφων ἢ δωρεῆς ἀρχόντων, νὰ ἐδραιώσουν τὴν κατοχὴ ἀκινήτων μέσα στὴν πόλη.

Στὴ διάρκεια τοῦ πρώτου ἐμφυλίου πολέμου, τοῦ πολέμου τῶν δύο Ἀνδρονικῶν ὅπως λέγεται (1321 - 1328), ἡ Θεσσαλονικῆ περνᾷ διαδοχικὰ στὰ χέρια τοῦ Ἀνδρονικοῦ Β' καὶ ἔπειτα τοῦ Ἀνδρονικοῦ Γ'. Ἦδη ὁ μοναχὸς Θεόδουλος ἡ Θωμᾶς Μάγιστρος γράφει ὅτι στῆ Θεσσαλονικῆ οἱ κοινωνικὲς ἀντιθέσεις ἦταν ἰδιαίτερα τεταμένες. Οἱ τάξεις, ὅπως εἶχαν διαμορφωθεῖ, ἦταν ἀπόλυτα διαχωρισμένες. Ἦταν ἡ τάξη τῶν «πενήτων», «οἱ τῆς μέσης τάξεως ἀρχόντες» καὶ οἱ «ἀρχόντες ἢ δυνατοί». Τὸ μῖσος τοῦ λαοῦ γιὰ τοὺς «προὔχοντες λαχόντας» μεγαλώνει καὶ ἐκδηλώνεται γιὰ ἄσημαντὴ ἀφορμὴ στὰ 1322, ὅταν συλλαμβάνεται ἡ αὐτοκράτειρα Μαρία - Ρίτα, χήρα τοῦ Μιχαὴλ Θ', ποὺ πέθανε στῆ Θεσσαλονικῆ στὰ 1320, ἐνῶ ἡ ἴδια ὡς μοναχὴ ἀσκήτευε σὲ μονὴ τῆς ἴδιας πόλης. Ὁ



15. Ναὸς τοῦ Ἁγίου Παντελεήμονος. Ταυτίστηκε μὲ τὸ καθολικὸ τῆς μονῆς τῆς Περιβλέπτου ἢ τοῦ κύρ Ἰσαὰκ, γνωστῆς ἀπὸ τίς πηγές, ὅπου μάλιστα ἔζησαν ὁ Θωμᾶς Μάγιστρος καὶ ὁ Μιχαὴλ Βλαστάρης. Ἡ ταύτιση αὐτῆ φαίνεται γεωμετρικῶς, ἀν καὶ παρουσιάζει μερικὲς δυσκολίες γιὰ νὰ τὴν ἀποδεχθεῖ κανεὶς. Ὁ ναὸς στὸ τέλος τοῦ προηγουμένου αἰῶνα διατηροῦσε περισσότερὰ ἀρχιτεκτονικὰ στοιχεῖα ποὺ ἀγνωστὰ ποτὲ κατεδαφίστηκαν. Ἀνασκαφὴ στὸν περίβολο τοῦ ναοῦ μᾶς ἐδῶς ὅλο τὸ σχῆμα τῆς κἀποφῆς του. Ὁ Ἅγιος Παντελεήμων ὅπως καὶ ὁ ναὸς τῆς Ἁγίας Αἰκατερίνης καὶ τῶν Ἁγίων Ἀποστόλων παρουσιάζουν κοινὴ μορφολογία στὴν κἀποφή, ποὺ ἐπιχωριάζει στῆ Θεσσαλονικῆ. Τὸ μνημεῖο δὲν ἔχει μελετηθεῖ καὶ ἀποσὸ τοῦλάχιστον δέχονται οἱ τοιχογραφίες ποὺ διατηροῦνται στὴν πρόθεσι καὶ στὸ διακονικὸ πρέπει νὰ χρονολογεῖται στὸ τέλος τοῦ 13ου, ἀρχὲς τοῦ 14ου αἰ. α. Ἡ θοραιοανατολικὴ ἀψὶς τοῦ ναοῦ. β. Ἀπὸ τὴν τοιχογραφίση τοῦ ναοῦ (ἀρχὲς 14ου αἰ.).

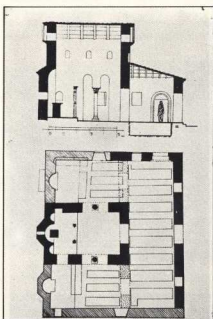


16. Ναὸς τοῦ Ἁγίου Εὐθυμίου. α. Ἡ κτητορικὴ ἐπιγραφή τοῦ παρεκκλήσιου τοῦ Ἁγ. Εὐθυμίου: «Ἀναγενοῦσι τοδε τὸ θεῶν δόμον/Εὐθυμίου θαυμαστοῦ τοῦ πριεσβυτέρου/ὁ Μιχαὴλ πρωτοστράτηρ αὐν |Μαρία/Κομνηνοφει τυχάνουσι πρὸς γένους./Ὡς εὐθυμίας ἐκ καλῶν ἐργασιῶν/πλησθέντες ἀβρῶς τῶ παρόντι διότη/αθμιαν ψυχισι τὴν αιωνίαν /Εἰτους 5 αἰα ἰνδ(ικτιωνος) β. Ἡ κἀποφή τοῦ ναοῦ τοῦ Ἁγ. Εὐθυμίου. γ. Ὁ ναὸς τοῦ Ἁγ. Εὐθυμίου ἀπὸ τῆ Ν. πλευρᾶ. δ. Σκηνὴς ἀπὸ τῆ ζωῆ τοῦ Ἁγίου Εὐθυμίου (1303).

λαός υποστηρίζει τον Άνδρόνικο Γ'. Ο διοικητής της Θεσσαλονίκης Κωνσταντίνος Δεσπότης, γιός του Άνδρόνικου Β' συλλαμβάνεται στη Μονή Χορταίου, έξω από τη Θεσσαλονίκη. Ο μητροπολίτης Ίερεμίας και ο ηγούμενος της Μεγίστης Λαύρας του Άθω Γεράσιμος παραδίδουν την πόλη στον Άνδρόνικο Γ'. Μετά από μια σύντομη περίοδο συμφιλίωσης των δύο Άνδρονίκων, η Θεσσαλονίκη παραδίδεται και πάλι στον Άνδρόνικο Β', για να επιστραφεί και πάλι από τους κατοίκους της στον Άνδρόνικο Γ'.

Ο θάνατος του Άνδρόνικου Γ' στα 1341 και η διαδοχή του θρόνου από τον έννιχρονο Ίωάννη Ε' άφησε στά χέρια των δυνατών την εξουσία. Πρώτος ο μέγας δομέστικος Ίωάννης Καντακουζηνός είχε την άξωση να διοικεί τό κράτος ως επίτροπος του ανήλικου αυτοκράτορα. Η έμπλοκή και άλλων προσώπων έδωσε την άρχη του δευτέρου έμφυλίου πολέμου (1342 - 1350). Τότε για δεύτερη φορά ο λαός της Θεσσαλονίκης παίρνει δυναμικά πολιτική θέση. Ο διοικητής της πόλης Θεόδωρος Συναδηνός θέλησε να την παραδώσει

στον Καντακουζηνό στα 1342, στον έκφραστή της πολιτικής των δυνατών. Αυτό στάθηκε η άφορμή για τον ξεσηκωμό του λαού της Θεσσαλονίκης που πήρε στά χέρια του τη διοίκηση της πόλης, στο όνομα του νόμιμου αυτοκράτορα Ίωάννη Ε' Παλαιολόγου. Στην πραγματικότητα, η πόλη διοικήθηκε μέχρι τό 1350 ως ανεξάρτητη «δημοκρατία». Αυτό τό πρωτόφαντο ιστορικό γεγονός έκφράζει τη θέληση για μία αναθεώρηση των κοινωνικών δομών που ίσχυαν μέχρι τότε. Σήμερα είναι δύσκολο να πει κανείς ότι ο έπαναστα-



17. Ναός του Αγ. Νικολάου των Ορφανών. Αυτό τό, μικρό σε μέγεθος, μνημείο, μια τρικλήτη βασιλική με ναρθήκα, μελετήθηκε περισσότερο απο οποιοδήποτε άλλο μνημείο της Θεσσαλονίκης. Δέν έγινε ποτε τζαμί και μέχρι σήμερα είναι μετόχι της Μονής Βλαταδών. Οι τοιχογραφίες του αποτελούν ένα από τά πιο λαμπρά συνολα παλαιολόγειας ζωγραφικής της δευτερης δεκαετίας του 14ου αι. και θεωρούνται έργο - κλειδί για τη μελέτη της ζωγραφικής στον ευρύτερο χώρο της Μακεδονίας.

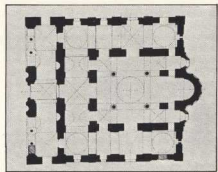
τημένος λαός της Θεσσαλονίκης, οι Ζηλωτές όπως ονομάζονταν, είχε ως πρότυπο μερικές ιταλικές πόλεις - κράτη, όπου η δυναμική εμπορική τάξη ανέτρεψε την αριστοκρατία, γιατί η έννοια της οικογενεμότητας στο Βυζάντιο ποτέ ήταν συνηφαμένη με την Ὀρθοδοξία δεν επέτρεπε τη δημιουργία αντίστοιχων τάσεων. Οι Ζηλωτές άμφισβήτησαν την πολιτική και οικονομική εξουσία των πονατών, όχι όμως και τὸ νόμιμο αὐτοκράτορα.

Τὴν ἴδια περίοδο καὶ ἡ Ὀρθοδοξία περνά μιά βαθιά κρίση. Ἦδη στὸ 1326 ἐμφανίζεται στὴ Θεσσαλονικὴ ὁ Καλαθρῶς μοναχὸς Βαρλαάμ, μὲ μεγάλη μόρφωση καὶ ἐνθουσιασμό γιὰ τὴν ὀρθόδοξη πίστη. Ἡ ἀπογοήτευσή του ὁμως στάθηκε μεγάλη, ὅταν ἀντίκρουσε στὸν ὀρθόδοξο χώρο μιά πτώση τοῦ μοναχισμοῦ μὲ τὸ νέο κίνημα τοῦ Ἑουχασμοῦ, πού ριζῶσε ἰδιαίτερα στὸ Ἅγιον Ὄρος. Ὑπεραπιστήθης τὸ κινήματος αὐτοῦ ἐμφανίστηκε ὁ Γρηγόριος Παλαμᾶς, θερμὸς ὑποστηρικτὴς τοῦ Καντακουζηνοῦ. Ἡ δογματικὴ ἐριδα μεταξὺ τῶν δύο ἀνδρῶν ἦταν κυρίως ἡ ἀντίδραση τῆς ἀνατολικῆς θεσοφίας ἐναντίον τῆς δυτικῆς σχολαστικῆς θεολογίας, πού εἶχε εἰσοῦσει στὴν Ἄνατολή μὲ τούς σταυροφόρους. Καὶ οἱ πολέμοι καὶ οἱ ὑπέρημοι τοῦ Ἑουχασμοῦ εἶχαν μεγάλη παιδεία. Στὸ τέλος ἡ ἀναγνώριση τῶν Ἑουχαστῶν μὲ τὸ Συναδικὸ Τόμο τοῦ 1347 σημαίνει τὴ νίκη τῆς ἀνατολικῆς θεολογίας.

Ἔτσι μέσῳ αὐτὸ το γενικό κλίμα ἀτάβειας σὲ πολιτικο-θρησκευτικό ἐπίπεδο, ἡ συμπόρευση τῶν φορέων τῆς ἐξουσίας μὲ τὸ λαὸ ἦταν ἀδύνατη. Τὸ κίνημα τῶν Ζηλωτῶν τῆς Θεσσαλονικῆς δὲν εἶναι μοναδικό, ἀφοῦ στὶς Σέρρες καὶ στὴν Ἀδριανούπολη παρατηρεῖται ἡ ἴδια τάση. Οἱ πηγές δὲν φωτίζουν ἰδιαίτερα τὸ πρόβλημα τῆς ιδεολογίας τῶν Ζηλωτῶν. Ἐκείνο πὸ εἶναι σίγουρο εἶναι ὅτι ἐξέμυσαν τὴν περιουσία τῶν πλουσίων καὶ τὴ χρησιμοποιοῦσαν γιὰ τὴ συντήρηση καὶ τὴν ἄμυνα τῆς Θεσσαλονικῆς. Τὸ 1345 δημιουργήσαν ἀνεξάρτητη κυβέρνησι μὲ εἰκονικό διοικητὴ τῆς πόλης τὸν Ἰωάννη Ἀπόκαυκο, πὸν δυσανασχοτοῦσε, ἐπειδὴ τὴν πραγματικὴ ἐξουσία ἀσκούσαν οἱ Ζηλωτῆς μὲ τὸν ἐκπρόσωπό τους Μιχαὴλ Παλαιολόγο. Ὁ Ἀπόκαυκος εἶε πρώτη εὐκαιρία σκότωσε τὸν Μιχαὴλ Παλαιολόγο καὶ συνέλαβε τοὺς ἀρχηγούς τῶν Ζηλωτῶν. Μετὰ ἀπὸ αὐ-

τὰ ἀποκλείστηκε στὴν ἀκρόπολη καὶ προσπάθησε νὰ παραδῶσει τὴν πόλη στὸν Καντακουζηνό. Ὁ λαὸς ὁμως μὲ νέο ἀρχηγὸ τὸν Ἄνδρεα Παλαιολόγο πολιορκεῖ τὴν ἀκρόπολη, ζητᾶ ἀπὸ τὴ φρουρὰ τοὺς ἀποκλεισμένους ἀρχόντες καὶ ἀκολουθεῖ ἡ σφαγὴ τους. Ἡ Θεσσαλονικὴ δίδασκε στὴ φθίνουσα μεσαιωνικὴ Ἄνατολή ὅτι ἦταν δυνατό νὰ αὐτοδιοικηθεῖ μιά πόλη καὶ χωρὶς ἀρχόντες. Μόλις τὸ 1350 κατὰφερε ὁ Καντακουζηνὸς νὰ μπει στὴ Θεσσαλονικὴ ἀφῆνοντας σ' αὐτὴν τὸν κύριο αὐτοκράτορα Ἰωάν-

νη Ε' Παλαιολόγο. Κοντὰ σ' αὐτὸν ἔμεινε καὶ ἡ μητέρα τοῦ Ἄνα Παλαιολογίουνα πού στὰ 1356 ἔχτισε μιά πύλη στὸ ἀνατολικὸ τεῖχος τῆς πόλης, στὸ σημεῖο ἔνωσης τῆς ἀκρόπολης μὲ τὸ κύριο τεῖχος (εἰκ. 19). Μετὰ τὴν καταστολὴ τοῦ κινήματος τῶν Ζηλωτῶν πρέπει νὰ χτίστηκαν ἡ σπουδαία Μονὴ τῶν Βλατάδων, ἡ μόνη πού λειτουργεῖ ἀπὸ τότε μέχρι σήμερα (εἰκ. 20), καὶ ὁ μικρὸς ναὸς τῆς Μεταμορφώσεως τοῦ Σωτήρος κοντὰ τὴν Καμάρα (εἰκ. 21), πού πρόσφατα ἀποδείχτηκε ὅτι ἦταν

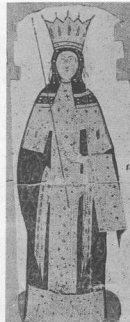
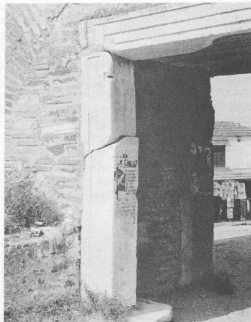


† ΠΑΝΑ ΜΟΝΑΧΟΣ ΓΡΟΙΓ ΑΝΘ Τ-ΣΕ  
ΒΑΣΙΛΙΑΣ Μ ΝΗΣ ΤΑΝ ΗΣ Κ' ΜΑΘΗΤ  
ΩΤΙΤΣ ΟΙΚΚΕΜΕΝΙΚΣ ΓΡΙΑΧ  
ΚΣΚΕΤΟΡ ΚΥΡ ΝΙΦΩΝ ΚΔΕΥ  
ΤΕΡΕΚΤΙΤΩΡ

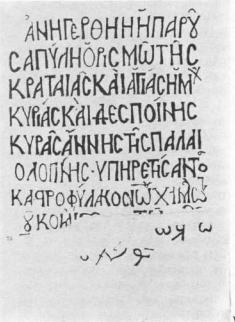


18. Ναός τῶν Ἁγίων Ἀποστόλων. Καθολικὴ μονὴ τῆς Θεοτόκου πού ἱδρύσε ὁ πατριάρχης Νίρων (1310/11-1314). Ἀπὸ τὰ προεκτιμώμενα τῆς μονῆς διατηροῦνται ὁ πύλων καὶ ἡ κινεστῆρα, δηλαδή ἡ ὑδοταποθήκη. Ἐνα ἀπὸ τὰ σημαντικότερα μνημεῖα τοῦ 14ου αἰ. γιὰ τὴ Θεσσαλονικὴ καὶ γιὰ τὴ βυζαντινὴ τέχνη γενικότερα. Οἱ τοῖχοι ἐξωτερικῶς κοσμοῦνται μὲ κεραμοπλαστικὰ σὲ ποικίλα σχήματα καὶ συνδυασμούς, ἐνῶ τὰ ψηφιδωτὰ στὸν κυρίως ναὸ μὲ τὰ ψηφιδωτὰ τῆς Μονῆς τῆς Κυρίας στὴν Κωνσταντινούπολη ποὺ πλάκωσε γιὰ νὰ γίνουν ὁ Θεόδωρος Μετοχίτης, μέγας λογοθέτης τοῦ Ἀνδρόνικου Β' Παλαιολόγου, τὰ ψηφιδωτὰ τῶν λεγόμενων Ἁγίων Θεοδῶρων καὶ τῆς Παιμκαρῆς στὸν Κωνσταντινούπολη, ἀποτελοῦν τὴν τελευταία ὄμαδα λαμπρῶν ἔργων πού ἔγιναν μ' αὐτὴ τὴν πολὺ καὶ πολυδάπανη βυζαντινὴν τεχνική. Ἡ ψηφιδωτὴ διακόσμηση τῶν Ἁγίων Ἀποστόλων δὲν ὁλοκληρώθηκε μὴ καὶ ὁ πατριάρχης Νίρων ἐκθρονίστηκε στὰ 1314. Ὁ ἡγούμενος τῆς μονῆς Πάυλος συμπλήρωσε μὲ τοιχογραφίες, πού ἦταν οἰκονομικότερες καὶ δὲν στεροῦνται τὴν ὁμορφία τῶν ψηφιδωτῶν, ὅσα μέρη ἔμειναν ἀκάλυπτα ἀπὸ ψηφιδωτὰ. Ὁ ἴδιος μάλιστα εἰκονίζεται δεξιόμενος στὴν Παναγία πάνω ἀπὸ τὴν κεντρικὴ πύλη εἰσοῦδος στὸν κύριον ναὸ. Δυστυχῶς μέχρι καὶ σήμερα μεγάλῃ ἐπιφάνειαν τοῦ ναοῦ μένουσιν ὀδεωμένους, κρύβω ἀποραδικοῦ τὴν πολυτέλετη ὁμορφία τοῦ μνημείου.

α. Δυτικὴ θψὴ τοῦ ναοῦ τῶν Ἁγ. Ἀποστόλων. β. Ἡ Μεταμόρφωση στὸν Ἄδη ἀπὸ τὰ ψηφιδωτὰ τοῦ ναοῦ. γ. Κατοψὴ τοῦ ναοῦ τῶν Ἁγ. Ἀποστόλων. δ. Σκαριφεῖο τῆς μορφῆς τοῦ μοναχοῦ Παυλοῦ καὶ ἡ κτηρορικὴ ἐπιγραφή.



α β



19. Η Πύλη της Άννας Παλαιολογίνας. β. Η Άννα Παλαιολογίνα, από χειρόγραφο του 14ου αι. (Κρατική Βιβλιοθ. Βυρτεμβέργης). γ. Απογραφή της επιγραφής: Ἀνηγέρθη ἡ παρούσα πύλη ὀρισμῷ τῆς κραταίας καὶ ἁγίας ἡμῶν κυρίας καὶ δεσποῖνης κυρᾶς Ἀννης τῆς Παλαιολογίνας, ὑπηρετησάντος κατατροφύλακος Ἰωάννου Χαμαεστού τοῦ καισαύτορος τῷ Σωξί (5 ἔτει) ἰνδ(ικτιών) θ' = 1355/6.



20. Ἡ μονὴ Βλατάδων, στις ἐξοχές τῆς ἀκρόπολης, εἶναι ἡ μόνη ἀπὸ τις ἐντὸς τῶν τειχῶν μονὴς τῆς βυζαντινῆς Θεσσαλονίκης πού διατηρήθηκε στὰ χρόνια τῆς Τουρκοκρατίας. Τὸ καθολικὸ τῆς διασωζεῖ τουλάχιστο πέντε κατασκευαστικὲς φάσεις, ἀπὸ τῆς ὁποῖας ἡ δευτέρη, στὸ τρίτο τέταρτο τοῦ 14ου αι. ἀντιστοιχεῖ μὲ τὴ γνωστότερη ἱστορική φάση: τὴ δημιουργία μίας μονῆς ἀπὸ τοὺς ἀδελφούς Βλατάδες. Οἱ τοιχογραφίες πού ἔχουν ἀποκαλυφθεῖ πρόσφατα, ἰσως ἀνήκουν στὴν 7η δεκαετία τοῦ 14ου αἰώνα.



21. Τομὴ τοῦ ναοῦ τοῦ Σωτήρος ἢ τῆς Θεοτόκου, ὅπως ἀποδείχθηκε ἀπὸ τῆς τελευταίας ἐρευνες γιὰ τὴν ἀποκατάσταση τοῦ μνημείου μετὰ τὸ σεισμό τοῦ 1978.

ναὸς τῆς Θεοτόκου, τὰ δύο τελευταία χρονικά βυζαντινά μνημεῖα τῆς Θεσσαλονίκης.

Ἡ ἱστορία τῆς Θεσσαλονίκης στὸ δεύτερο μισό τοῦ 14ου αι. εἶναι συνυφασμένη μὲ τὴν προσωπικότητα τοῦ Μανουὴλ Β' Παλαιολόγου, συν-αυτοκράτορα τοῦ Ἰωάννου Ε' Παλαιολόγου, πού ἀπὸ τὸ 1369 μέχρι τὸ 1373 βρίσκεται σ' αὐτὴν ὡς διοικητής. Στὸ διάστημα μάλιστα αὐτὸ ἐπισκεύασε μέρος τοῦ τείχους τῆς πόλης (εἰκ. 22). Ὁ Μανουὴλ προσπάθησε νὰ οργανώσῃ ἀπὸ δῶ τὴν ἄμυνα κατὰ τῶν Τούρκων καὶ τὸ 1371 κατέλαβε τῆς Σέρρες. Στὴν προσπάθειά του αὐτὴ δὲν δίστασε νὰ ἀπαλλοτριώσῃ τὰ μισὰ μοναστηριακά κτήματα τοῦ Ἁγίου Ὁρους πού τὰ μοίρασε ὡς πρόνοιες σὲ στρατιωτικούς καὶ νὰ οἰκειοποιηθεῖ ἐκκλησιαστικά κτήματα, ἀδιαφορώντας γιὰ τὰ παράπονα τοῦ ἀρχιεπισκόπου Θεσσαλονίκης, Ἰσιδώρου Γλαβά, πού στὰ 1384



22. Επιγραφή με πλίνθους στὸ βορεῖο τείχος τῆς Θεσσαλονίκης καὶ δὺτικά ἀπὸ τὴν ἀκρόπολη. Στὴν Μανουὴλ τοῦ κρατιστοῦ δεσποτοῦ / ἤγειρε τὸνδε πύργον αὐτῷ τειχί / Γεωργίος δοῦξ Ἀποκαουκας ἐκ θαῶρων / Στὴν Μανουὴλ τοῦ κρατιστοῦ.

εγκατέλειψε το ποίμνιό του και πήγε στην Κωνσταντινούπολη, τη στιγμή που από το 1383 οι Τούρκοι βρίσκονταν έξω από τη Θεσσαλονίκη. Ο Μανουήλ μετά από πενταετή άμυνα εγκαταλείπει την πόλη που πέφτει στα χέρια των Τούρκων το 1387. Η παράδοση έγινε στον Χαιρέντιν πασά με συμφωνία και η πόλη δεν λεηλατήθηκε. Ο Έχθρος του Μανουήλ Ίσιδωρος Γλαβάς ξαναγύρισε στην αρχιεπισκοπή του. Το προνομιακό καθεστώς της Θεσσαλονίκης καταργήθηκε στα 1394 από το Βαγιαζίτ που επέβαλε μάλιστα και παιδομάζωμα.

Μετά τη μάχη της Άγκυρας στα 1402 και το θάνατο του Βαγιαζίτ, ο γιός του Σουλεϊμάν απέδωσε τη Θεσσαλονίκη στο Μανουήλ Β΄ στα 1403. Πρώτος διοικητής της τοποθετήθηκε ο Δημήτριος Λάσκαρης Λεοντάρης. Τό χειμώνα του 1314 βρέθηκε στη Θεσσαλονίκη ο Μανουήλ που παρέδωσε τη διοίκηση της στο γιό του Άνδρόνικο Παλαιολόγο. Ο Άνδρόνικος παραδίδει στα 1423 την πόλη στη Δημοκρατία της Βενετίας με

συμφωνίες που εξασφάλιζαν τα προνόμια των κατοίκων της. Το πειστικό καθεστώς των Βενετών και ο παραγκωνισμός των κατοίκων της πόλης οδήγησαν στην όριστική κατάληξη της Θεσσαλονίκης από τους Τούρκους στα 1430. Μία τούρκικη επιγραφή σε κίονα του ναού της Άχειροποιήτου στέκει για να θυμίζει αυτό το θλιβερό γεγονός της ιστορίας του μεσαιωνικού Έλληνισμού.

## Θανάσης Παπαζώτος

### The History of Byzantine Thessaloniki and Its Monuments.

Thessaloniki, the second most important city of the Byzantine Empire remained throughout its long history a vital political, economic, religious and cultural center. For methodological reasons and a better historical understanding we have divided the city's history in four phases.

The first phase includes the early christian

years and terminates approximately with the 6th century A.D. The number and importance of the monuments representing this period today testify that Thessaloniki was a wellspring of artistic activity with many local workshops producing sculpture and mosaics.

The second phase commences at the end of the 6th century and reaches the end of the 10th century. During this period the roman city is transformed into a christian one.

The Middle Byzantine phase which follows covers the 11th, 12th and 13th centuries.

Thessaloniki becomes the religious center of the Balkans, while the development of trade and arts and crafts created the circumstances which allowed a certain independence from Constantinople.

During the fourth, last phase, i.e. the 14th and 15th centuries, Thessaloniki becomes the focus of interest perhaps even more effectively than the byzantine capital, concentrating on all the expressions of the later byzantine humanism, that of the Palaeologan dynasty. This period provides us with the second important group of monuments, products of the last byzantine renaissance. The byzantine history of the city ends in 1430 when Thessaloniki is captured by the Turks.

## Γιατί η Θεσσαλονίκη δεν έχει βυζαντινό μουσείο;

Η Θεσσαλονίκη, η πρώτη βυζαντινή πόλη της Ελλάδας και η δεύτερη κάποτε της βυζαντινής αυτοκρατορίας δεν έχει βυζαντινό μουσείο. Ο συγκεντρωτισμός της Αθήνας την εμπόδισε κι εδώ. Φτάσαμε έτσι στο σημείο να βρίσκονται άποθηκευμένες μεγάλες συλλογές αντικειμένων σε κατάλληλους χώρους, τόσο ως προς τον κίνδυνο κλοπής όσο και φθοράς τους από τις κλιματολογικές συνθήκες.

Η ιστορία της ίδρυσης βυζαντινού μουσείου ξεκινάει από το 1912, σε ένα λόγο του Άδαμαντίου που έκφωνησε προς το διοικητή της κεντρικής Μακεδονίας μετά την απελευθέρωση της από τους Τούρκους. Από τότε και διαγωνισμοί έχουν προκηρυχθεί αλλά στην πράξη ακόμα αποτέλεσμα. Η Θεσσαλονίκη χρειάζεται επειγόντως ένα σύγχρονο μουσείο βυζαντινού πολιτισμού, που θα είναι εκπαιδευτικό και έρευνητικό κέντρο όχι μόνο για την Ελλάδα αλλά και για τα Βαλκάνια. Τέτοιο είδος μουσείο δεν υπάρχει ακόμα πουθενά: της Αθήνας είναι μικρό και περιορισμένο.

Ο χώρος που υπάρχει πίσω από το αρχαιολογικό μουσείο της Θεσσαλονίκης είναι ιδανικός γι' αυτό το σκοπό γιατί: οι δύο πολιτιστικές ενότητες θα βρίσκονται μαζί και θα παρουσιάζονται με τη μορφή μίας άλλης μεγαλύτερης ενότητας: η περιοχή αυτή που εκτός από το αρχαιολογικό μουσείο περιλαμβάνει και την έκθεση ήδη τείνει να χαρακτηριστεί λειτουργικά ως πολιτιστική: ο χώρος αυτός ανήκει ήδη στο Δημόσιο: μία ένδεχόμενη αποχώρηση του Γ' Σώματος Στρατού, επειδή κι αυτό άσφικτιά από έλλειψη χώρου στο κέντρο, θα βοηθούσε στη δημιουργία ενός μεγάλου πολιτιστικού «πάρκου» στην καρδιά της πόλης.

Έχουν βέβαια προταθεί και επάνωληψη διάφορα διατηρητέα κτήρια για χώρο βυζαντινού μουσείου με πρώτο το Γεντί-Κουλέ (Έπταπύργιο). Άλλά, πέρα από την ακαταλληλότητά του εξαιτίας του περιορισμένου χώρου ώστε να χρειάζονται σύγχρονες προσθήκες, γιατί να επέμβει κανείς σε κτίσμα που ήδη είναι φορτισμένο πολιτιστικά; Το Γεντί - Κουλέ από μόνο του είναι μουσείο της νεώτερης ιστορίας της Θεσσαλονίκης. Από την απελευθέρωση και πέρα συνδέεται με την κατοχή, τόν εμφύλιο, τη χούντα, τη ρεμπέτικη ιστορία και γενικότερα, πράγμα πολύ σημαντικό για την πολιτιστική μας ζωή, με μία ολοκληρωμένη περιθωριακή κουλτούρα όπου η φυλακή παίζει καθοριστικό ρόλο στη διαμόρφωσή της. Άς άφιερωθεί λοιπόν αυτός ο χώρος στη νεώτερη ιστορία της πόλης από το 1912 και πέρα κι ως γίνει ακόμα κι ένα κέντρο έρευνας περιθωριακών πολιτισμικών φαινομένων.

Τώρα για τα άλλα διατηρητέα κτήρια ως αποτέλεσμα περιφερειακές μονάδες ενός μεγάλου πολιτιστικού κέντρου που θα είναι το μουσείο, για περιοδικές εκδηλώσεις ή εργασιώρια για παιδιά όπου θα ασχολούνται με παραδοσιακά υλικά και παραδοσιακές μορφές τέχνης. Έκείνο όμως που έπείγει είναι η ΑΜΕΣΗ ΔΗΜΙΟΥΡΓΙΑ ΒΥΖΑΝΤΙΝΟΥ ΜΟΥΣΕΙΟΥ, σύγχρονου, βασισμένου στις νεότερες μουσειολογικές προδιαγραφές — για να μην κατανηθεί μαισωλείο νεκρών αντικειμένων — με σκοπό την κοινωνικοποίηση της γνώσης την οποία θα καλλιεργεί.

Άντρεις Ίωαννίδης