

1. Γενική άποψη της Θεσσαλονίκης από ΒΑ (παλιό πολύτυχο). Άνθη στον Ν. Καθωδᾶ.

Η ΘΕΣΣΑΛΟΝΙΚΗ ΚΑΤΑ ΤΗΝ ΤΟΥΡΚΟΚΡΑΤΙΑ: Τά τούρκικα μνημεία

Στους πέντε περίπου αιώνες της Τουρκοκρατίας ή Θεσσαλονίκη ήταν ή δεύτερη μετά την πρωτεύουσα σέ οικονομική σπουδαιότητα πόλη της Εύρωπαϊκής Τουρκίας και μιά από τις πολυπληθέστερες της αυτοκρατορίας. Ίδιαίτερο χαρακτηριστικό της πόλης αποτέλεσε ή σύνθεση του πληθυσμού της από τρεις κυρίως διαφορετικές εθνότητες, Έλληνες, Τούρκους και Έβραίους. Οί άμεσες πληροφορίες πού έχουμε γιά τόν πληθυσμό στήν περίοδο αυτή προέρχονται από τις τουρκικές άπογραφές (πού διεξάγονταν γιά φορολογικούς λόγους), από τούς ξένους ταξιδιώτες, τήν προξενική άλληλογραφία και τις διάφορες γεωγραφίες και οδηγούς. Όλες αυτές όμως δέν είναι ούτε συστηματικές ούτε αξιόπιστες, παρουσιάζουν μεγάλες άποκλίσεις (όπως φαίνεται και στό διάγραμμα πού παρατίθεται στήν εικ. 2) και μάς δίνουν μόνο μιά πολύ γενική εικόνα της εξέλιξης — εξέλιξης πού προκύπτει κυρίως από μετακινήσεις ομάδων πληθυσμού και από τήν περιοδική εμφάνιση θανατηφόρων έπιδημιών και άποτελεί τήν τελική συνισταμένη τών έπιμ-

Άλική Σαμουηλίδου - Αιμιλία Στεφανίδου-Φωτιάδου

Αρχιτέκτονες

Μετά τήν Άλωση και τήν αιχμαλωσία χιλιάδων κατοίκων άπόμειναν μόνο λίγες χιλιάδες Έλληνες (άπό τις 40.000 πού άνέφεραν οι θενετικές έκθέσεις του 1423) στους οποίους προστέθηκαν μερικές χιλιάδες Τούρκοι έποικοι. Ή πόλη δέν έχει πάνω από 6 - 7.000 κατοίκους γύρω στό 1470 όταν αρχίζουν να έρχονται κατά κύματα Έβραίοι πρόσφυγες από διάφορες ευρωπαϊκές χώρες, κυρίως τήν Ίσπανία, πού συντελούν στή μεγάλη έμπορική άνθηση της πού θά κρατήσει ως τά μέσα του

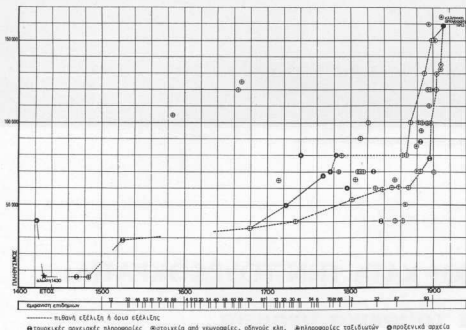
17ου αι. Άπό τό 1530 ζούν στή Θεσσαλονίκη 25 - 30.000 κάτοικοι πού αύξάνονται άργά ως τά τέλη του 18ου αι. όποτε φτάνουν και ξεπερνούν τις 40.000.

Τήν εποχή αυτή άρχίζει νέα οικονομική άνοδος της πόλης, πού είναι τώρα τό πρώτο λιμάνι της Εύρωπαϊκής Τουρκίας, στήν όποία ό κύριος ρόλος περνά σταθερά στό Έλληνικό στοιχείο. Γιά τήν περίοδο αυτή και ως τό 1870 οι πληροφορίες μιλούν γιά 50 - 80.000 άτομα, χωρίς να διαγράφεται κάποια συστηματική εξέλι-

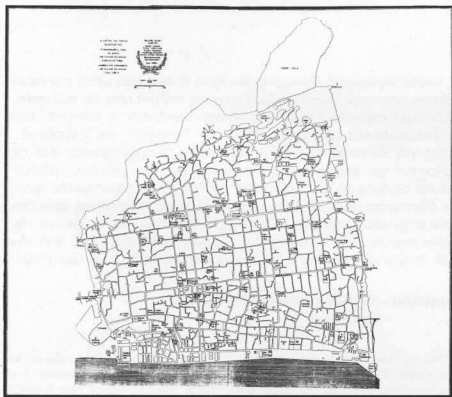
ξη μέσα σ' αυτά τά όρια. Άκολουθεί μιά σταθερή και έπιταχυνόμενη ανάπτυξη του πληθυσμού πού άνεβάζει τούς κατοίκους σέ πάνω από 100.000 τό 1900, σέ 150.000 τό 1910. Ή άπογραφή πού έκανε ή ελληνική διοίκηση τό 1913, πού ήταν και ή πρώτη συστηματική, έδωσε ένα πληθυσμό 158.000 κατοίκων.

Μέσα σ' αυτή τή γενική εξέλιξη ή κάθε κοινότητα ακολουθεί τή δική της, αυτόνομη σέ μεγάλο βαθμό, διακύμανση.

Οί Έλληνες άποτελούσαν περίπου



2. Ο πληθυσμός της Θεσσαλονίκης κατά την Τουρκοκρατία.



3. Χάρτης της Θεσσαλονίκης του 1882-83. Δημοσιεύτηκε το 1981 από τον Εγίσιε. Ο χάρτης της Θεσσαλονίκης με ημερομηνία Η 1300 (1882-83) που τυπώθηκε στο τυπογραφείο του Γενικού επιτελείου έγινε άκριτος αντίγραφο και μεταγράφηκε σε λατινική γραφή από τον βοηθό αρχιτέκτονα I. Bivol Alpay (μετάφραση τουρκικής λέξης). Οι αριθμοί αντιστοιχούν: 1. Πύλη, 2. Φρούριο, 3. Πύργος, 4. Τζαμί-χώρος προσευχής, 5. Εκκλησία-Μοναστήρι, 6. Συναγωγή, 7. Βαούφι, 8. Πτυχοκομείο, 9. Μοναστήρι Δερβίσηδων, 10. Μουσουλείο, 11. Ιεροδιδασκαλείο, 12. Τουρκικό Σχολείο, 13. Σχολείο, 13α. Παρθενώνγειο, 14. Λουτρό, 15. Μπλεζατένι, 16. Άγορά, 17. Χανι, 18. Βρύση, 19. Άνοικτος χώρος, 20. Άγορά Καμάρας, 21. Διοικητήριο, 22. Διοικητήριο Σαντζακίου, 23. Παλιά Δικαστήρια, 24. Φυλακές, 25. Διεύθυνση Τελωνείου, 26. Σιταποθήκες (συγκεντρώσεις της δεκάτης), 27. Θέατρο, 28. Αναμορφωτήριο, 29. Νοσοκομείο, 30. Μεταγωγείο, 31. Λιθαστρωτός δρόμος. Στο χάρτη παρατηρούνται αρκετές παραλείψεις σημαντικών μνημείων, όπως ο Προφήτης Ηλίας, οι Τεβέρχες, ή Παναγία Χαλκένων κ.ά. Επίσης είναι προβληματική ή παράθεση της ονομασίας Yedi Kule κοντά στον Πύργο της Άλλυσεως.

τό 20% του πληθυσμού ως τα μέσα του 18ου αι. όποτε, με τη γενική άνοδο της κοινότητας, αύξηθηκε ο αριθμός και το ποσοστό τους, αλλά και μεταβλήθηκε η σύνθεσή τους: Έκτός από τα μέλη των 14 συντεχνιών, υπάρχουν τώρα και πολλοί έμποροι αλλά και έπιστημονες. Στην απογραφή του 1913 οι Έλληνες ήταν 40.000, περίπου τό 25%.

Η μουσουλμανική κοινότητα αποτελέστηκε κυρίως από κυβερνητικούς υπάλληλους και κτηματίες, αλλά και τεχνίτες οργανωμένους επίσης σε συντεχνίες. Από τα μέσα του 16ου και για δύο αιώνες αποτελεί τό 20 - 30% του πληθυσμού, για να αύξηθεί αργότερα, ένισχυμένη και με μερικές χιλιάδες εξολασπισμένων Έβραίων, και να ξεπεράσει τό 40%. Τόν 19ο αιώνα τό ποσοστό της ύποχωρεί πάλι στό 20 - 35%. Τό 1913 οι μουσουλμάνοι ήταν 46.000, ποσοστό 29%.

Οι Έβραιοί από την εγκατάστασή τους ως τόν 17ο αιώνα ξεπερνούν στό μισό του πληθυσμού της πόλης. Η οικονομική παρακμή της κοινότητας και η αποχώρηση των Ντονμέδων μειώνει την αναλογία τους σε 40 - 50% ως τό 1750, 25 - 40% ως τό 1870, όποτε φαίνεται να εμφανίζεται κάποια νέα άνοδο. Τό 1913 καταγράφονται 61.500 άτομα, τό 39%.

Στήν πόλη ύπάρχαν ακόμα οι καθολικοί της Φραγκολεβαντινικής παροικίας, Αιοι Άρμενιοι, Γύφτοι και πρός τά τέλη του 19ου αι. Σέρβοι και Βούλγαροι.

Στό δεύτερο μισό του 19ου αι. η οθωμανική αυτοκρατορία απέδωσε θεσμική ισοότητα σ όλους τους υπήκοούς της. Τότε, μέσα στή γενική προσπάθεια εκσυγχρονισμού του κράτους έγιναν και πολλά έργα αναπτυξιακά, έξωγισιακά, έξωμιαστικά, και η οικοδομική κίνηση αύξηθηκε κατακόρυφα.

Σ' όλους τους προηγούμενους αιώνες πού η πόλη μένει κλεισμένη μέσα στό τείχος και πού ο πληθυσμός και η οικονομία της μεταβάλλονται με άργους ρυθμούς, κυριότερη αίτια της οικοδομικής δραστηριότητας αποτέλεσαν οι συχνές πυρκαγιές πού κάθε τόσο αποσφραίνουν ολοκληρες περιοχές, όπως τό 1510, 1545, 1560, 1569, 1587, 1610, 1620, 1734, 1740, 1840, 1849, 1877, 1890 και 1910.

Η εικόνα της πόλης

Οι ταξιδιώτες πού φτάνουν συνήθως από τη θάλασσα, άντικρίζουν μία πόλη μεγάλη, άμφιθεατρική, περικλεισμένη από ένα ισχυρό και επίβλητικό τείχος. Στόν Lithgow πού έρχεται στή Θεσσαλονίκη τό 1609 θυμίζει κάπως τη Νάπολη, στόν Barskij, τό 1726, τη Ρώμη, στόν Tazet, τό 1863, τη Γένουα. Τό τραπέζιο πού σχηματίζεται

άπο το περίγραμμα των τειχών της φαίνεται από μακριά σαν ένα μεγάλο τρίγωνο με βάση το θαλάσσιο τείχος και κορυφή την ακρόπολη. Από μακριά ξεχωρίζουν τα φρουριακά συγκροτήματα του τείχους και τα μεγάλα θρησκευτικά κτίσματα, με τις στέγες και τους τρούλλους τους. Τα μόνα κατακόρυφα στοιχεία που προβάλλουν είναι οι δεκάδες άσπροι μινωάρδες και τα κυπαρίσσια των τουρκικών συνοικιών.

Όλοτα διαφορετικές ήταν όμως οι έντυπώσεις από το έσωτερο της Θεσσαλονίκης: Μία πόλη ανατολιτική, θορυβώδης και βρώμικη, με στενούς δρόμους όπου συνωστίζεται ένα ετερόκλητο και πολύχλωσο πλήθος. Είναι αξιοσημείωτο ότι μέσα από τις περιγραφές των Ευρωπαίων ταξιδιωτών παρακολουθεί κανείς μια ενδιαφέρουσα επιδίωξη στο περιβάλλον με το πέρασμα των χρόνων και ως το τέλος του 19ου αϊ. Αντίθετα οι Τούρκοι επισκέπτες είναι πάντα εξίσου ένθουσιώδεις στις περιγραφές τους.

Η έκταση και το περίγραμμα της πόλης παρέμειναν σταθερά ως το 1870 περίπου, και οι άλλες περιοριστήκαν στη σταδιακή οικοδόμηση των μεγάλων κενών χώρων, στην πύκνωση της δόμησης και, προς το τέλος της Τουρκοκρατίας σε άνπτυξη των οικοδομών σε ύψος. Μεταβολές έγιναν, στο ίδιο διάστημα, στις έξω από τα τείχη περιοχές. Το λιμάνι του Μ. Κωνσταντίνου στο ΝΔ άκρο της πόλης, που υπήρχε ο' όλη τη βυζαντινή περίοδο άρχισε να επιχωματώνεται από τον 15ο αϊ. και εκεί δημιουργήθηκε αργότερα αγορά. Σέ μεταγενέστερη εποχή σχηματίστηκε και μία στενή παραλιακή ζώνη μπροστά από το θαλάσσιο τείχος.

Η όψη της Θεσσαλονίκης άλλαξε στά τέλη του 19ου αϊ. Η κατεδάφιση τμημάτων των τειχών, η επέκταση της δυτικά και, κυρίως, ανατολικά, η ρυμοτομία τμημάτων της, η διάνοιξη των μεγάλων δρόμων, η αύξηση του ύψους των οικοδομών και η κατασκευή μνημειωδών κοσμικών κτιρίων, ανέτρεφαν οριστικά την κλίμακα και τις ισορροπίες που διαμόρφωναν την εικόνα της πόλης.

Η οργάνωση της πόλης

Κενοί χώροι. Η περιτειχισμένη περιοχή περιλάμβανε μεγάλους, κενούς χώρους. Στις αρχές του 16ου αϊ. υπήρχαν ακόμα μέσα στην πόλη άμ-

πέλεια και χωράφια. Σ' ένα σχέδιο του 1685 - 1687 του Gravier d' Otières, που φαίνεται να αποδίδει με άρκτη ακρίβεια την εικόνα της πόλης, βλέπουμε μεγάλες χέρσες εκτάσεις στην ανατολική και δυτική πλευρά της πάνω πόλης, που εισχωρούν βαθιά μέσα στις κατοικημένες περιοχές. Στά 1734 ο Soucier βλέπει και υποριοφτιαγμένα σπίτια στην περιοχή του Ίπποδρόμου και συμπεραίνει πώς η πλατεία που σχηματίζεται εκεί θα είχε περισσότερο πολύ μεγαλύτερες διαστάσεις. Στόν χάρτη του 1882 - 1883 (εικ. 3) φαίνονται ακόμα κενές λωρίδες κατά μήκος των τειχών, από το ύψος της Άγιου Δημητρίου και πάνω, καθώς και μεγάλοι κενοί χώροι κάτω από τη Μονή Βλατάδων, άναμεσα σε δομημένες περιοχές, οι όποιοι πιθανώς να ήταν μουσουλμανικά νεκροταφεία.

Έκτός από τις περιοχές της πάνω πόλης που άναφέραμε, μουσουλμανικά νεκροταφεία υπήρχαν και έξω από τα δυτικά τείχη, καθώς και έξω από την ακρόπολη, ενώ τάφοι μουσουλμάνων βρίσκονταν και σε περιβολούς τζαμιών, όπως στο Σαατλί τζαμί. Νεκροταφεία υπήρχαν και έξω από τα ανατολικά τείχη θροειότερα τά ελληνικά, πίο νότια τά έθραϊκά και, χαμηλότερα ακόμα, τά μουσουλμανικά.

Δρόμοι - Πλατείες. Ο αρχαίος κήναθος των μεγάλων λιθόστρωτων δρόμων, πού δε γνωρίζουμε σε τί βαθμό είχε διατηρηθεί ως τις αρχές της Τουρκοκρατίας, ύποχωρεί σιγά - σιγά. Κύρια όδος πού διασχίζει την πόλη είναι η Έγνατία, ό Φαρδύς Δρόμος, όπως λέγεται, πού ξεκινά δυτικά από την Πύλη του Βαρδάρη και τελειώνει ανατολικά στην Πύλη της Καλαμαριάς.

Η καταστροφή ήταν βαθμιαία. Τόν 16ο αϊ. ό Βενετός Cavazza βλέπει στην πόλη «πλατεία και ώραιούς δρόμους», ενώ στά μέσα του 17ου αϊ. ό Έβλιγιά μπορεί να διακρίνει τό γενικό πλέγμα των δρόμων και να υποθέσει πώς η πόλη χαραχτηκε έξαρχης σε κήναθο. Δέν ύπαρχει όμως καμιά κρατική μέριμνα για τί διατήρηση και τί συντήρηση των δρόμων. Πολλές φορές τά σπίτια πού χτίζονται καταλαμβάνουν τμήματά τους και άλλοτε σκεπάζονται τελείως από τίς προεχόμες των όρφων. Τό κατάστρωμά τους καταστρέφεται με τόν καιρό. Η διοίκηση θεωρεί τούς περιοίκους άρμόδιους για

τή συντήρησή τους. Σέ μία διαταγή του 1814, άφού έπισημαίνεται ότι κύρια αίτια καταστροφής των λιθόστρωτων είναι οι έπισκευές των ύδραγωγών, δίνεται έντολή στούς κατοίκους νά επιδιορθώσουν τά λιθόστρωτα, κατασκευάζοντας στά δύο άκρα πεζοδρόμιο, και στό μέσο «ίπποδρόμον», για νά περουν τά ζώα.

Πα' όλα αυτά όμως, βασικοί δρόμοι της πόλης διατηρήθηκαν. Στό χάρτη του 1882 - 83 έξακολουθούν νά διακρίνονται οι μεγάλοι παράλληλοι από την Έγνατία μέχρι την Κασάνδρου, καθώς και άρκετοί κάθετοι σ' α'τούς. Άλλωστε και οι μεταγενέστερες διανοίξεις άκολουθήσαν σε μεγάλο βαθμό τά ίχνη τους. Άκόμα, ίχνη εύθυγραμμων δρόμων, σε διαφορετικό άξονα, φαίνονται και στό πριν την πυρκαϊά του 1890 τμήμα της πόλης γύρω από την Άγία Σοφία και ως την παραλία, στη θέση πού ό Vickers τοποθετεί την αρχαία Θέρμη. Παρά την ύπαρξη εκτεταμένων κενών χώρων δέν υπήρχαν οργανωμένες πλακόστρωτες πλατείες. Ένας έπιμήκης άνοικτός χώρος με δένδρα σχηματίζονταν στην θέση του Ίπποδρόμου και μία πλατεία ύπρχε στην αγορά - τό Καπάνι. Πολλές φορές στην πάνω πόλη στά σταυροδρόμια σχηματίζονταν πλατώματα με δένδρα και θρύσες, πού άποτελούσαν μικρές «πλατείες» για τίς γειτονίες.

Άγορές. Τό έμποριο ήταν συγκεντρωμένο σε οργανωμένες αγορές, γύρω από τί σημερινή Βενιζέλου, κάτω από τό ύψος της Έγνατίας, καθώς και έξω από τά τείχη της άποβάθρας. Μαγαζιά ύπαρχουν και άνάμικτα με κατοικίες στις γύρω περιοχές των έθραϊκών συνοικιών και στό φραγκομαχαλά. Άργότερα, τόν 19ο αϊ. η αγορά επέκτείνεται γραμμικά κατά μήκος της Έγνατίας. Η αγορά (carsi) άποτελούνταν από ένα σύνολο μικρών μαγαζιών κατά μήκος και των δύο πλευρών, παράλληλα και κάθετων, δρόμων. Οι δρόμοι ήταν μικροί και στενοί και συχνά σκεπάζονταν με έβλινες κατασκευές και με κλαδιά δένδρων, κι έτσι γίνονταν σκιεροί τό καλοκαίρι αλλά και μερικές φορές άπονικτικοί. Ένας τέτοιος δρόμος πρέπει νά ήταν από παλιά τό τμήμα της Βενιζέλου από την Έγνατία μέχρι την Τσιμσική, πού κρήνη μάλιστα και την έπωνυμία «Σκεπαστά».

Έξω από τα τείχη ήταν η «Αιγυπτιακή αγορά» (Misir çarşısı) με τα πρατήρια των λεγόμενων «άποικιακών», τα θεσσαλοφεικία και τα ξυλεμπορικά, καθώς και μία ύφασμαγορά, η Λοσι-κα, κατά τη μαρτυρία του Χατζή Κάλφα. Ήδη στις αρχές του 18ου αι. υπάρχουν εκεί παντοπωλεία και καφενεία και, αργότερα, και χάνια.

Μέσα από τα τείχη ήταν οι αγορές των χαλιών, των παπιουτών, των ακοφώνων, τα ραφελόκια κλπ. Εκπαινο της αγοράς ήταν το μεζεζατένι, ένα ιδιαίτερα γροθιασμένο κτίριο, σε αντίθεση με τα πιο προχειρή κατασκευές που απλώνονταν γύρω του. Στο μεζεζατένι πουλούσαν πολύτιμα είδη, άρματα και υφάσματα. Ανατολικότερα ήταν η άλευραγορά και η πλατεία όπου φέρναν και πουλούσαν τροφές και ζωα από τα γύρω χωριά.

Σε κάθε όροφο ήταν συγκεντρωμένα μαγαζιά μέσα συντηχίες, ειδικευμένα σ' ένα είδος εμπόρευματος που αυτό, ή η προέλευσή του, έδινε το όνομα στο αντίστοιχο τμήμα του όρουφου.

Η θωρακική διαίκτηση προσπαθούσε να κρατήσει την οικονομία καθυστερημένη σ' αυτήν την εδαφική ανάπτυξη για να μπορεί να διατηρήσει τον έλεγχο της, όπως φαίνεται από τις κατά καιρούς διαταγές και απαγορεύσεις.

Σε άλλο μέρος, πιθανώς γύρω από την πύλη του Βαράδρη, ανάμεσα στα σπίτια της συνοικίας, βρίσκονταν τα καπηλεία, τα καφενεία με τους τραγουδιστές και με τους μίμους, και χάνια όπου κατέλυαν όσκι έρχονταν στην πόλη.

Το Κονάκι. Το Διοικητήριο, έδρα του βασιλιά της Θεσσαλονίκης, βρισκόταν στη θέση που είναι και σήμερα το «Διοικητήριο» της πόλης. Το άποτελούσε ένα συγκρότημα κτιρίων, γύρω από μία πλακόστρωτη αούλη, στο οποίο δέποζε το «Κονάκι», ένα κτίριο άπροσδιορίστου ρυθμού, όπως το χαρακτήριζαν οι επισκέπτες του.

Στα ξύλινα κτίσματα γύρω από την αούλη στεγάζονταν, εκτός από τα διαμερίσματα του χαρεμιού, άδουνομικές αρχές, ύπηρεσίες, φυλακές, βοηθητικοί χώροι και στάβλοι, καθώς και το τηλεγραφικό κέντρο. Δίπλα στο συγκρότημα ύπηρχε λουτρό και τζαμί. Στην ίδια περιοχή, ανατολικότερα, ήταν το Κονάκι του Σαντζακιού Θεσσαλονίκης, ενώ νοτιότερα ύπηρχαν φυλακές. Στην περιοχή αυτή σχηματίζεται το τουρκικό διοικητικό κέντρο που φαίνεται να βρισκείται στην ίδια θέση με το βυζαντινό.

Σε χώρο του 1882-83 η περιοχή της πλατείας Ελευθερίας, επεκτεινόταν και ανατολικότερα, χαρακτηριζόταν ως θέση που «χωριστήκη από τη διευθύνση του Βλασταίου», πράγμα που είναι ένδεικτικό για τη μετατόπιση του κέντρου άθροσης της πόλης προς τη θάλασσα. Πρέπει πάντως να σημειωθεί ότι το νέο Κονάκι έθανοκτιστήκε τελικά, το 1891, στην ίδια θέση με το παλιό.

Οι συνοικίες. Οι τρεις κοινότητες ζούσαν σε χωριστές περιοχές. Η γενική κατονομή των περιοχών ώς πρέ-

πει να διαμορφώθηκε στα μέσα του 16ου αι., όταν το μεγαλύτερο μέρος των Έβραίων προσφύγων έχει ήδη εγκατασταθεί στην πόλη ενώ παράλληλα έχουν συντελεστεί και όλες οι μεταρροχές εκκλησιών σε τζαμιά, εκτός απ' αυτήν της Ροτόνας.

Άπό τις περιγραφές των ταξιδιωτών και τα δημοσιευμένα αρχαιολογικά στοιχεία δε μπορούμε να προσδιορίσουμε με ακρίβεια τον άριθμό των συνοικιών, τη θέση τους, και την αύστηρότητα της όμοιογένειας του πληθυσμού τους, κατά τις διάφορες εποχές της Τουρκοκρατίας¹. Μπορούμε όμως να σχηματίσουμε μία γενική εικόνα της κατανομής, όπως είχε διαμορφωθεί κυρίως το 19ο αι.

Ό αύστηρος διαχωρισμός των κοινοτήτων έδοσε στο τέλος του 19ου αι., όταν μεγάλα τμήματα του πληθυσμού μεταφέρονται σε περιοχές εκτός των τειχών, δυτικά τα λαϊκότερα, ανατολικά τα μεσοαστικά, ενώ οι πλουσιότεροι, όλων των κοινοτήτων κατασκεύασαν πολυτελείς έπαυλεις κατά μήκος της ανατολικής παραλίας, τους «Πύργους».

Τουρκικές συνοικίες. Οι συνοικίες των μουσουλμάνων καταλάμβαναν την περιοχή της πάνω πόλης — φτάνοντας μέχρι την Έγνατία στη δυτική πλευρά και σταματώντας βορειόταρα στην ανατολική — κι άκόμα τις περιοχές της Πύλης της Καλαμαριάς, και της σημερινής πλατείας Ναυαρίνου.

Η τουρκική περιοχή ήταν η ώραιότερη της πόλης, ήσυχη και άραιοκατοικημένη. Τα σπίτια ήταν κτισμένα απλόχωρα με κλειστάς αυλές και μπαχτσάδες. Άρχικά, πρέπει να ήταν στραμμένα προς την αούλη και να φράσσονταν με ψηλά μάντρα από το δρόμο, από τη μεριά του οποίου είχαν μικρά ή καθόλου άνοιγματα.

Είναι κατασκευασμένα, τα πλουσιότερα, από πέτρα, και τα ύπολοιπα από ξύλινο σκελετό και ώμες πλίνθους ή από ξύλινους πήχεις, με κονίαμα από άλαση και άχυρο — τους τοατμάδες και τα μπαγδατικά. Οι χώροι των άνδρών (selâmlik) και οι χώροι των γυναικών (harem) είναι διαχωρισμένοι και στά μεγαλύτερα σπίτια οι δύο ομάδες χώρων άναπτύσσονται σε χωριστές αυλές, διατηρώντας πάντα έσωτερική έπικοινωνία.

Τα σπίτια είναι συνήθως διώροφα και καλύπτονται με κεκλιμένη στέγη. Στάν όροφο βρίσκονται οι κύριοι χώ-

ροι, ενώ οι βοηθητικοί στεγάζονται στο χαμηλότερο ισόγειο. Το άνωτατο ύψος τους, όπως καθοριζόταν με διάταγμα του 1559 μπορούσε να φτάσει τους 12 πήχεις (7,68 μ.) ενώ τα σπίτια των ραγιόδων δύν έπιτρeπόταν να ύπερρούν τους 9 πήχεις (5,76 μ.) — όρια που δέν πρέπει να ύχονταν λόγω τα έπίσημα κτίρια καθώς έδομε πληροφορίες για «τριώροφα λιθοκτίσια σεργάνια» στάν 17ο και τόν 18ο αιώνα. Οι όροφοι προεξέχουν, σχηματίζοντας τα σαχινία, ενώ τα παράθυρα έχουν πυκνά κασαρωτά ξύλινα διαφράγματα. Έχουν έντονα χρώματα που κι αυτά είναι καθορισμένα και απαγορευμένα στις άλλες κοινότητες.

Μετά το 1864, επεκτείνεται και στις έπαρχίες η ισχύς του νέου οικοδομικού κανονισμού, που έφαρμόστηκε άπό το χρόνο αυτό στην Κωνσταντινούπολη, και που προέβλεπε άνωτατο ύψος για τα ξύλινα σπίτια τους 14 πήχεις (10,5 μ.) ενώ για τα λιθοκτίσια τους 20 πήχεις (15 μ.), χωρίς θέβαι να γίνονται πιο διάκρισης άνάμεσα στους ύπρκούς της άυτοκρατορίας. Στα μεγαλύτερα τώρα σπίτια των Τούρκων τα διαμερίσματα των γυναικών μεταφέρονται στο δεύτερο όροφο, ενώ στάν πρώτο παραμένουν των άνδρών και στο ύπογειο στεγάζονται πάλι οι βοηθητικοί χώροι. Οι όροφοι προεξέχουν κλιμακωτά στο δρόμο.

Τυπικό παράδειγμα τριώροφου τουρκικού σπιτιού του δεύτερου μισού του 19ου αι. άποτελεί το σπίτι όπου γεννήθηκε ο Μουσταφά Κεμάλ Άτατούρκ, στάν όδο Άποστόλου Παύλου, δίπλα στο όποιο βρίσκεται το Τουρκικό Προεξέγειο. Κτιστήκε το 1870 από το ίδρυμα του Müderris Hacı Mehmed και για ένα χρονικό διάστημα είχε νοικιστεί από την οικογένεια του Κεμάλ.

Έβραϊκές συνοικίες. Οι έβραϊκές συνοικίες άπλώνονταν στην κεντρική και δυτική περιοχή, από το ύψος της Έγνατίας μέχρι τη θάλασσα καθώς και σ' ένα τμήμα πάνω άπ' την Έγνατία γύρω από την Παναγία των Χαλκένων.

Είναι πυκνοχτισμένες, με δρόμους στενούς και άκανόνιστους και ιδιαίτερα θωρακιστά. Τα σπίτια είναι συνήθως κατασκευασμένα με έξλο και λάσπη ή ώμες πλίνθους χωρίς κονίαμα και χωρίς έσωτερικό έπιχριομα. Δέν είχαν θέρμανση και ήταν άνοηχτά από παντού στο κρο, τόν άέρα και τη βροχή. Πατόσο έσωτερικά ήταν σιγουρισμένα και βαμμένα με μπλε χρώμα. Είχαν ένα ή δύο όρόφοι, όρου όπου είδαμε απαγορευόταν η ύπερβάση των καθορισμένων όρων. Άκόμα και όταν οι άρχαι χαλαρώναν την έπιτήρηση τους, η ίδια η κοινότητα έπέβαλλε την ήρηση των περιορισμών αυτών, καθώς ήταν πά-

για τακτική της να αποφεύγει κάθε είδους πρόκληση.

Οι συναγωγές δεν ήταν παρά μεγάλα ορθόγωνα κτίσματα στο κέντρο της κάθε γειτονιάς με αλλη και ψηλό περιβάλλοντο που τις έκρυβε από έξω. Το ίδιο γυμνάς ήταν οι περισσότερες κι από μέσα. Τα όνομα τους θυμίζουν τους τόπους προέλευσης των κατοίκων της γειτονιάς: Πουλιά, Σικελία, Οτράντο, Αραγώνη, Καστίλη, Λισσαβώνα, Σαράγossa, Μαδρίτη.

Τό μεγαλύτερο μέρος της εβραϊκής περιοχής καταστράφηκε στην πυρκαϊά του 1890 οπότε, όπως γράφει ο Παπαγεωργίου «η ρυπαρά και λαθουρινώδης ισραηλιτική συνοικία ανέκτισθη εκ νέου υγιεινιά και περικαλλής».

Ελληνικές συνοικίες. Στο δεύτερο μισό του 19ου αϊ. υπάρχουν στη Θεσσαλονίκη δώδεκα ελληνικές συνοικίες. Οι επτά άπ' αυτές σχηματίζουν τη σημερινή ελληνική περιοχή στο ΝΑ τμήμα, γύρω άπ' την Καμάρα και τό Ίπποδρόμιο, δύο βρίσκονταν στην πάνω πόλη άνάμεσα στις τουρκικές, άλλες δύο μέσα σε περιοχές εβραϊκές και μία στην περιοχή τού Βαρδάρη. Άπό ένα «τεστέρη καταγραφής» των κατοίκων τής Θεσσαλονίκης τού πρώτου τέταρτου τού 16ου αϊ., πού δημοσίευσε ο Β. Δημητριάδης, γνωρίζουμε πώς ύπήρχαν δέκα ελληνικές συνοικίες, ενώ για τόν ίδιο αιώνα τουρκικές άρχαιακές πληροφορίες άναφέρουν 14, ο Έθλιγιά τόν 17ο αϊ. γράφει για 16, ενώ όπως άναφέρθηκε κατά τόν 19ο αιώνα οι συνοικίες ήταν 12. Άπό τις πληροφορίες αυτές μπορούμε να υποθέσουμε ότι ο άριθμός των συνοικιών ήταν 10 - 12 ως τό τέλος τού 19ου αϊ., αλλά δέν γνωρίζουμε κατά πόσο οι θέσεις τους παρέμεναν σταθερές. Κάποια μεταβολή πρέπει να άκολουθήσε τή μεταφορά τής Μητρόπολης τό 1590 - 91 άπό τή Ροτόνια στη θέση πού είναι και σήμερα η Μητρόπολη, στό ναό τού Άγίου Δημητρίου, όπου ιδρύθηκαν άργότερα κοινοτικά φιλανθρωπικά καταστήματα.

Τά ελληνικά σπίτια, διάφορα, και μονόροφα και αυτά, ήταν στη κατασκευή και στην έξωτερική εμφάνιση όμοιου τύπου με τά τουρκικά, αλλά συνήθως πιο μικρά και πιο γυμνά, με σαχνισιά στους όρόφους, κάποτε με μικρές αλύδες και δένδρα. Η έσωτερική τους διαρρύθμιση όμως ήταν διαφορετική καθώς άκολουθούσε διαφορετικά σχήματα ζωής. Πυρηνες των ελληνικών συνοικιών ήταν οι εκκλησίες πού είχαν παραμείνει στό χέρια των Χριστιανών. Άυτές ήταν κυρίως καθολικά μοναστη-

ρίων ή μετόχια γι' αυτό και είχαν ειδική μεταχείριση. Έκτός άπό τις τρεις θυζαντινές εκκλησίες, τή Μονή Βλατάδων, τόν Άγιο Νικόλαο Ήφρανο και τή Μεταμόρφωση τού Σωτήρα, οι ύπόλοιπες βρίσκονταν στη θέση των μεταβυζαντινών εκκλησιών πού ύπάρχουν και σήμερα ή καταστράφηκαν πρόσφατα. Στη σημερινή τους μορφή είναι κτίσματα τού 18ου και τού 19ου αϊ. Βρίσκονταν στό έσωτερικά οικονομικών τετραγώνων και ήταν ύποχρωστικά χαμηλά κτίσματα ώστε να μην προβάλλονται.

Κατά τή διάρκεια τής Τουρκοκρατίας δέν έπιτρεπόταν ή άνέγερση νέων εκκλησιών, και έπισκευές μπορούσαν να έκτελεστούν μόνο μετά από ειδική άδεια άπό τήν Ύψηλή Πύλη. Η άδεια, πού δινόταν μετά άπό αύτοχρη, άπαγόρευε κάθε προσθήκη, ύπερύψωση, επέκταση και τοποθέτηση συμβόλων, και επέβαλλε τήν τήρηση τού «παλαιού ρυθμού». Άναφέρονται παραβάσεις των κανόνων αυτών στις άρχές τού 18ου αϊ. και αύστηρες τιμωρίες των παραβατών. Έτσι οι εκκλησίες παρ' όλες τις φθορές, τις ζημιές ή και τις καταστροφές πού πάθαιναν, ιδιαίτερα με τις συχνές πυρκαϊές στην πόλη, έπισκευάζονταν και συνεχίζαν τή ζωή τους στην ίδια θέση.

Τά άπαγορευτικά αυτά μέτρα άρθηκαν έπισημα τό 1856 με τό Χάτι Χουμαγιούν. Στην πράξη όμως οι έλευθερίες αυτές άρχισαν να θρούν έφαρμογή και είναι χαρακτηριστικό ότι πρόσθετα κωδωνοστάσια κτίζονταν μόνο κατά τό τέλος τού 19ου αϊ.

Ο Φραγκομαχαλάς. Τό 1685 ιδρύθηκε τή Θεσσαλονίκη τό Γαλλικό Προξενείο και άκολουθήσαν, στό πρώτο μισό τού 18ου αϊ. τά προξενεία και άλλων ευρωπαϊκών χωρών. Τό 1742 κτίστηκε ή καθολική εκκλησία τού Άγίου Λουδοβίκου δίπλα στό γαλλικό προξενείο. Οι πρόξενιοι, πολλές φορές ελληνικής καταγωγής, οι ήσουςίτες και μερικές δεκάδες έμποροι μένουν όλοι στην περιοχή πού θά όνομασθεί φραγκομαχαλάς, μέσα άπό τή ΝΔ γωνία των τοιχών, κοντά στό λιμάνι και τήν αγορά, όπου με τόν καιρό θά σχηματιστεί μέ αρκετά πολυπληθές κοινωρία Φραγκολεβαντινών. Έδώ τά σπίτια είναι πολυτελή, πέτρινα, συνήθως διάφορα, με μεγάλας έξώστες και κήπους, και προσφέρουν, όπως γράφει τόν 18ο αϊ.

έναν φιλοξενούμενος τού Γάλλου προξένου «κάθε ευρωπαϊκή άνεση». Άκόμα, έξαιρουμένων άπό τις χρωματικές άπορροές, πού ίσχυαν για τά σπίτια των άπίστην και μπορούσαν να έχουν ζωηρά χρώματα στις έξωτερικές όψεις.

Τά τουρκικά κτίσματα

Στήν περίοδο τής Τουρκοκρατίας είχαν κτιστεί πολλά θρησκευτικά και φιλανθρωπικά ιδρύματα. Δέν είναι όμως γνωστές σήμερα ο άριθμός ή τά όνόματα, πολύ δε περισσότερο ή χρονολογία, όλων αυτών των κτισμάτων.

Οι θετικότερες πληροφορίες γι' αυτά προέρχονται άπό τό άρθρο τού Α. S. Ünver πού στηρίζεται σε χρονολογημένα στοιχεία των έτών άπό 1602 ως 1889, όπου δίνεται κατάλογος έκατό τουρκικών μνημείων πού ύπήρχαν στη Θεσσαλονίκη και τό γύρω. Σ' αυτό άναφέρονται τά όνόματά τους μαζί με τήν ήμερομηνία τού κάθε ντοκουμέντου συχνά και ή συνοικία στην όποια βρίσκονταν ή ο ιδρυτής τους. Σύμφωνα με τό άρθρο ύπήρχαν τήν περίοδο αύτή: 15 μεντρεσέδες (ιεροδιδασκαλεία) και μεκτέμπ (σχολεία στοιχειώδους εκπαίδευσης): 47 τζαμιά και μεκτίβ (μικροί χώροι προσευχής): 19 τεκέδες και zaviye (μοναστήρια δερβίσηδων): 3 ιμαρέτ (ίπταχοκμεία): 15 διάφορα βακούφια (ψιφιρώματα) και 2 ύδραγωγεία.

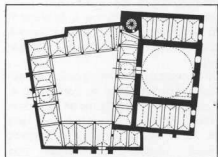
Στόν κατάλογο αυτό δέν άναφέρονται μερικά γνωστά άπό άλλες πηγές κτίσματα. Κάποια άπό αυτά πιθανώς να είχαν και δεύτερο όνομα, ενώ άλλα να περιλαμβάνονταν στό βακούφια, όπως τά χαμάμ ή τά χάνια, άπό τά όποια δέν άναφέρονται κανένα. Άπό τούς παλιούς μεντρεσέδες και μεκτέμπ, τά κτίρια δηλαδή τής εκπαίδευσης των Τούρκων δε ώφεται σήμερα κανένα. Ύπάρχει μόνο τό İdadye mektebi (προπαρασκευαστική σχολή για άνάπτυξη εκπαίδευσης) κτίσμα τού 1887, όπου ως πρόσφατα στεγαζόταν ή Φιλοσοφική Σχολή τού Α.Π.Θ., και τό σημερινό Διοικητήριο, όπου στις άρχές τού αιώνα (1907) λειτούργησε Νομική Σχολή των Τούρκων. Τά δύο αυτά κτίσματα καθώς και τά άλλα, πού κατασκευάστηκαν άπό τό τουρκικό Δέμησιο για διάφορες χρήσεις στό τέλος τού 19ου αϊ. και στις άρχές τού 20ού αϊ. τά όποια άκολουθούν ευρωπαϊκά πρότυπα, δε θά περιγραφούν εδώ.



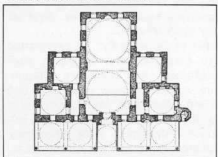
4. Hamza bey camii. Γενική άποψη από ΝΑ (φωτ. 1983). Βρίσκεται μεταξύ των οδών Έγνατια, Βενιζέλου, Χ. Βαρδακί και Ρέμπλου.



6. Alaca imaret camii. Γενική άποψη από Δ. (παλιό ταχυδρ. κάρτα). Βρίσκεται σε μικρή πλατεία μεταξύ των οδών Κασσάνδρου, Σοφοκλέους, Αντιπάρου και Άγιου Νικολάου.



5. Hamza bey camii. Σκαρίφημα κάτοψης (Σχέδιο του Μ. Kiel).



7. Alaca imaret camii. Κάτοψη (σχέδιο του R. Anhegger).

Τζαμιά. Πολλοί περιηγητές σημειώνουν τόν συνολικό αριθμό των τζαμιών που ύπρχε στην πόλη την εποχή που τήν επισκέπτονται. Οι πληροφορίες τους όμως δεν μπορούν να θεωρηθούν αξιόπιστες.

Θετικότερες και πού συγκεκριμένες πληροφορίες προέρχονται από τούς μελετητές. Οι Texier και Pullan (έκδ. 1864) αναφέρουν ότι ύπρχαν 38, ο Μωραϊτόπουλος (έκδ. 1882) 59, ο Eycse για τό 1882-3 περίπου 50 και ο Tafrazi (1913) 37. Πάντως άφου οι τουρκικές συνοικίες ήταν 48 από τόν 16ο αϊ., μπορούμε να υποθέσουμε ότι τα τζαμιά ξεπερνούσαν τόν αριθμό αυτό.

Χαρακτηριστικό είναι ότι οι περιηγητές περιγράφουν και θαυμάζουν κυρίως τή παλιές χριστιανικές εκκλησίες που μετατράπηκαν σε τζαμιά και: σπάνια αναφέρονται σ' αυτά που έκτισαν οι Τούρκοι. Οι μετασκευασμένες εκκλησίες πρέπει να ήταν και τό μεγαλύτερα θρησκευτικά κτίσματα τής πόλης, καθώς τό περισσότερο από τό νεοϊδρυμένα τζαμιά δεν ήταν παρά μικρά επαρχικά τεμένη.

Πολύ συνοπτικά μπορεί να σημειωθεί ότι μετατροπές των εκκλησιών σε τζαμιά έντονίζονται κυρίως, έκτός από τήν αλλαγή τού ονόματος τους, (μόνο ή Αγία Σοφία κατά τόν ίδιο όνομα και σά τζαμιά), στην προσθήκη ψαλλο μινάρ στή ΝΔ γωνία, έξωτερικής έλλυνης σσός και τής απαραίτητης κρήνης τόν ύψαιθρο χώρο στην τοποθέτηση (σε σπάνιες όμως περιπτώσεις), ένθυμμάτων και επιγραφών στην κάλυψη τών εικονογραφημένων επιπα-

ρευών και τών χριστιανικών συμβόλων με επιχρισματα ή ψευδοροφές στό έξωτερικό στό διαμορφώνεται μιχράμ, στην άραιση των τζεμπλν, θωρακίων και τού λοιπού κινητού εξοπλισμού με τή σύγχρονη τοποθέτηση μιμπαρ, κίρσι κλπ. καθώς και στις αλλαγές των ανομιών για λειτουργικούς λόγους, πού συνοδεύονταν και από αντίστοιχες αλλαγές στη μορφή των υπερώρων και τσών. Μετά τήν απελευθέρωση αφαιρέθηκαν σταδιακά όλα τό σύμβολα τής τουρκικής κυριαρχίας. Σήμερα σωζεται μόνο ο μινάρ τής Ροτόνας μέχρι κάποιο ύψος. Τα τζαμιά είναι συνήθως τετράγωνοι ή ορθογώνιοι χώροι με τή μεγάλη διάσταση κατά τή έννοια τού πλάτους, για τήν εξυπηρέτηση τής θρησκευτικής τελετουργίας. Οι σταυροειδείς ένγεννημένοι μικροί ναοί μπορούσαν να εξυπηρετήσουν πολύ καλύτερα αυτές τīs ανάγκες — ιδιαίτερα τόν πρώτο καιρό πού ο αριθμός των πιστών ήταν ακόμα περιορισμένος — παρά οι μεγάλες επιμήκεις βασιλικές, ή το κυκλικό σχήμα πού είναι ξένο πρός τό οθωμανικό πρότυπο τζαμιών.

Έκτός από τήν εκκλησία τής Άχειροποιήτου πού για λόγους επιβολής ήταν ή πρώτη πού καταλήφθηκε, οι άλλες τρεις μεγάλες εκκλησίες τής Θεσσαλονίκης άργησαν να μετατραπούν σε τζαμιά. Ο Άγιος Δημήτριος (Kasimiye camii) τό 1493, ή Άγία Σοφία (Aya Sofya camii) τό 1524 και ή Ροτόνα (Hortacı Baba camii) τό 1590 - 1591. Ο χρόνος μετατροπής πρέπει να σχετίζεται όχι μόνο με τή θέση τους αλλά και με τό σχήμα και τīs διαστάσεις τους. Πάντως, άπ' δτι γνωρίζουμε, οι δύο τελευταίες δεν πρέπει, τούλάχιστον τήν τελευταία περίοδο, να ήταν μέσα σε τουρκικές συνοικίες.

Από τīs υπόλοιπες εκκλησίες μετατρέπονται

σε τζαμιά ο Προφήτης Ήλιος (Eski Saray camii), όπου βρισκόταν τό βυζαντινό διοικητικό κέντρο, τό 1430, ή Παναγία των Χαλικών (Kazancilar camii), οι Ταξάρχες (Iki Serefele camii), ή Μονή Λατίμου, (Sulca camii), ο Άγιος Παντελεών (Ishakıye camii). Τέλος ή Άγία Αικατερίνη, (Yakup paşa camii), τό 1510 - 11 και οι Άγιοι Απόστολοι (Soğuksu camii) τό 1520 - 30. Για τīs δύο τελευταίες τούλάχιστον, ή άρραγοσία αυτή τής μετατροπής τους θα πρέπει να συσχετιστεί με τή θέση τους, στις ΒΔ δηλαδή παρυφές τής πόλης, κοντά στό τείχος, σε περιοχές οι οποίες πρέπει να ήταν αρχικά οικιστικές.

Στά πλαίσια τού άφροου αυτού δεν είναι δυνατό να σημειωθούν όλα τό όνόματα των τζαμιών πού είναι γνωστά. Το τζαμιά πού σωζόταν περιγράφονται αναλυτικά στό συνέχεια. Από τό υπόλοιπο όρίζει να αναφερθούν τό Άκσε στην πλατεία Ναυαρίνου, κτισμένο πάνω στό Οκτώγωνο, και νότια απ' αυτό τό Kara Salih, τό τζαμιά τού Kadi Abdullah, τού πρώτου καθή τής Θεσσαλονίκης, τό Süleyman που κτίστηκε τό 1644 - 1645 (H. 1054), τό Buğmalı με τόν χαρακτηριστικό μινάρ σε σχήμα έλλοικαίδας, τό Rıfatpaşa, και τό Saali ή Selim paşa τών άρχόν τού 19ου αιώνα κοντά στό Κονάκι και στόν πύργο τού ρολοζαού.

Hamza Bey camii. Το Χαμζά μπιέ τζαμιά είναι τό γνωστό σινεμά «Αλκαζάρ» τής οδού Έγνατίας (έκδ.4,5). Άρχικά αποτέλούνταν μόνο από ένα μεγάλο τετράγωνο χώρο προσευχής (mesci) με μιχράμ τού μέσο τού τοίχου άπέναντι από τήν είσοδο, ο οποίος καλυπτόταν με τρούλλο, είχε δέ πιθάνως και έξωτερική σσός.

Το τμήμα αυτό, σύμφωνα με μία ένγηση, κτίστηκε τό έτος 1467 - 68 (H. 872) από τή Halisa Halun, κόρη τού μηπελάτη Hamza Bey, στρατιωτικού διοικητή επί Μουράτ Β', με τό όνομα τού οποίου ήταν γνωστό τό τζαμιά. Αναφέρεται ότι πριν από τό 1592 ο χώρος αυτός προσευχής μεγάλωνε και μετατρέπεται σε τζαμιά για τήν εξυπηρέτηση των αυξημένων άναγκών τής πόλης. Κατό μία έκδοχή (Kite) τότε κτίστηκε και άλλες οι προσθήκες, δηλαδή οι παράπλευροι χώροι, μαζί με τήν αυλή και τή σσός. Το σιγουρο είναι ότι μεγάλες έκτασες έργασης έγινόν τότε σύμφωνα με μία ένγηση τό 1618 - 1619 (H. 1028) από τόν Kapıcı Mehmet Bey, yu Seyid, όποτε και ολοκληρώθηκαν πλήρως ή μορφή τού κτίσματος. Στά δύο άπέναντι πλευρές τής αίθουσας προσευχής έχουν προαρθωθεί δύο ορθογώνιοι χώροι πού καλύπτονται σε χαμηλότερο επίπεδο με τέσσερις μονοαξονικές έλλους. Η κατασκευή των χώρων αυτών έρχεται σε αντίθεση με τόν έπιμελημένο αρχικό χώρο. Στην τρίτη πλευρά, όπου είναι ή είσοδος, διαμορφώνεται μεγάλη αולם με περιμετρική σσός (revak) ακανόνιστου σχήματος και χωρίς όσον συμμετρίας. Η σσός καλυπτείται με ότεχνους μονοαξονικούς βόλους και μόνο μπροστά στην είσοδο τού τζαμιού και τής αυλής υπάχει από ένας υπερυψωμένους τρούλλο. Στή σσός έχουν χρησιμοποιηθεί παλιά ολόα από παλαιότερα κτίσματα (κιονόκρανα κλπ.). Σε έπαρη με τό θόριο παράπλευρο χώρο και τό άκρο τής σσός ύπρχει μινάρ από τόν όποιο σωζεται μόνο ή βάση. Προβληματικές πάντως παραμένουν οι οικοδομικές φάσεις τού κτίσματος.

Μεταγενέστερες προχειροκτασμένες έχουν αλλοιώσει τό κτίσμα. Η μεγάλη αυλή καλύφθηκε για να στεγαστεί τήν αίθουσα τού κινηματογράφου, ενώ σσους υπόλοιπους χώρους στεγάζονται έμπορικά καταστήματα και άποθήκες.

Alaca imaret camii ή Ishak paşa camii (εικ. 6,7). Το 'Αλατζά ιμαρέτ τζαμί κτίστηκε σύμφωνα με την κτητορική του επιγραφή το 1484, 30.1 - 28.2, (Μουχαρέμ 889)^β. Ίδρυτής είναι ο Ishak paşa, γιος του Ibrahim από το Inegöl της Μ. 'Ασίας, σαντζακμπεής της Θεσσαλονίκης. Έδω 'Ιδρυσε βακούφι, σύμφωνα με το άφιερωτήριο έγγραφο του 1487 (H. 892), που περιλάμβανε, εκτός από το 'Αλατζά τζαμί, ένα ιμαρέτ και ένα μεντερέσέ, και το προίκισε με έκτάσεις και προσοδοφόρα ιδρύματα.

Το 'Αλατζά ιμαρέτ τζαμί αποτελείται από ένα μεγάλο ορθογώνιο χώρο προσευχής, με μικρό στο μέσο του τοίχου, απέναντι από την είσοδο. Από τις δύο πλευρές ιμαρηών από δύο αϊθουσές τοποθετημένες με κλιμακωτή διάταξη για την εξυπηρέτηση των άναγκων του ιμαρέτ. Δηλαδή χώροι για μανιέρες και παραμονή των στυχίων που στίζονται. Οι χώροι αυτοί δεν είχαν αρχικά εξωτερική πρόσβαση αλλά επικοινωνούσαν μόνο μέσω του κεντρικού χώρου προσευχής. Σε μεταγενέστερη εποχή διανοήχθηκαν δύο εξωτερικές εισόδους. Μπροστά στο κτίσμα και σ' όλο το πλάτος του εκτείνεται σταό (son cemaat yeri). Στη δυτική γωνία του κτίσματος υπήρχε μιναρέ με εξωτερική πρόσβαση, του οποίου σώζεται μόνο η βάση. Ο μιναρές ήταν διακοσμημένος με πολυχρωμα πλάκidia που σχηματίζουν ρομβοειδή σχήματα. Ήταν ένα από τα τελευταία παραδείγματα μιναρέδων με ρεαλιζμική επίδραση. Από τη διακόσμηση αυτή προέρχεται και το ένα από τα όνόματά του τζαμιού (Alaca = πολυχρωμο). Ο χώρος προσευχής καλύπτεται με δύο μεγάλας ισομεγέθεις τυφλούς σφαιρικούς θόλους. Οι παράπλευρες τέσσερις αϊθουσές καλύπτονται με τέσσερις όμοιους τρούλλους πολύ μικρότερους και χαμηλότερους από τους κεντρικούς. Τέλος η σταό έχει πέντε σφαιρικούς θόλους από τους οποίους ο μεσαίος, μπροστά δηλαδή στην είσοδο, είναι μικρότερος και υπερυψωμένος σε σχέση με τους υπόλοιπους. Οι τρούλλοι της σταό στήριζονται μέσω ελαφρά οξυκάρυφων τόξων σε έξι λεπτούς μαρμαρίνους κίονες. Στο μεσαίο θόλο, στη θέση όπου σχηματίζονται στους υπόλοιπους σφαιρικά τρίγωνα υπάρχουν σταλακτίτες.

Κατά τις έργασίες αντήρησης του 1970, οι δύο άκραίοι κίονες προς τη θόρα, που είχαν σπασεί, αντικαταστάθηκαν με άλλους από λευκό σκυρόδεμα.

Ίδιαίτερα επιμελημένη είναι η κατασκευή των τοίχων που γίνεται με σειρές πέτρας και τούβλων. Οι θόλοι είναι κατασκευασμένοι με τού-

βλα και είχαν αρχικά μολυβδενέδωση, σήμερα όμως είναι γυμνοί.

Το 'Αλατζά ιμαρέτ τζαμί ανήκει στην κατηγορία των πρώιμων οθωμανικών τζαμιών που συναντιόνται στην Προύσα και στην 'Αδριανούπολη, τύπου άντεστραμμένου Τ. Πρόκειται για κτίσματα που δεν έχουν μόνο θρησκευτικές λειτουργίες αλλά καλύπτουν και άλλες ανάγκες: Σίτιση, διαμονή, συναντήσεως των νοσηνοκλήτων ταγμάτων κλπ.

Η μόνη διαφοροποίηση που παρατηρείται στο τζαμί του 'Ισάκ πασά είναι η κλιμακωτή διάταξη των παράπλευρων διαμερισμάτων και η ύψομετρική διαφοροποίηση που παρατηρείται στο χώρο προσευχής στο μέσο και κάτω από τον πρώτο θόλο.

Σήμερα ανήκει στην 'Αρχαιολογική 'Υπηρεσία και χρησιμοποιείται από τους προσκόπους.

'Αταύτιστο - 'Υπολείμματα. Στην οδό 'Επταπυργίου 44 σώζονται οι εξωτερικοί τοίχοι ενός μικρού τζαμιού. Σήμερα είναι τελείως μετασκευασμένο και χρησιμοποιείται σαν ιδιωτική κατοικία. Επίσης το τμήμα ενός καλοκατασκευασμένου τοίχου που ανήκει σε άταύτιστο τουρκικό κτίσμα βρίσκεται στη ΒΔ γωνία της διασταύρωσης των οδών Τοιμική και Αιγύπτου. 'Υπάρχει ακόμα ένα μικρό λουτρό με το χώρο δεξαμενής του κοντά στα θόραια τείχη στην οδό 'Ισμήνης 38, το οποίο χρησιμοποιείται σήμερα σαν ιδιωτική κατοικία.

Yeni camii. Το Γενί τζαμί (νέο) βρίσκεται στην περιοχή της 'Αγίας Τριάδας, μιάς από τις πρώτες ανατολικές συνοικίες που δημιουργήθηκαν εκτός των τειχών. Κτίστηκε το 1901 - 2 από τον 'Ιταλό αρχιτέκτονα V. Posselli ως τζαμί των Ντομνέδων. Είναι το νεότερο τζαμί της Θεσσαλονίκης και χαρακτηρίζεται από την ποικιλία των στοιχείων και μοτίβων που χρη-

σιμοποιούνται στις όψεις και που είναι ενδεικτικά ευρωπαϊκών επιδράσεων. Στέγαζε ως το 1968 το 'Αρχαιολογικό Μουσείο και τώρα χρησιμοποιείται σαν αποθηκείο χώρος του.

Τεκές. Μπορούμε να προσδιορίσουμε το όνομα και τη θέση των Mevliyahane, Sali, Rûfa (τάγμα των άφουρμένων δερβίσηδων), Kadir Baba, Fethiye; Kapı, İki Lüle, Perşembe, Said-İl, Pazır και τέλος του Gülbaba (τίτλος) tekkesi έξω από την άκρόπολη. Μά γενική έντυπωση μπορεί να σχηματίσει κανείς για τον Mevliyahane tekkesi που είναι ο μόνος για τον όποιο υπάρχουν μερικές πληροφορίες και φωτογραφίες και ο οποίος είναι ο μεγαλύτερος και σημαντικότερος όλων (εικ. 8). Κτήτοράς του ήταν ο Εκμπεκζαδε Ahmed Paşa. 'Ανήκε στο νομαστικό τάγμα των Μεθλεβήδων που ίδρυσε τον 13ο αϊ. στο 'Ικόνιο ο Μεθλανά Τζελαεδδίν Ρουμί, ο οποίος είχε προσθέσει την μουσική και το χορό - ένα ειδικό δηλαδή στροβιλισμό των δερβίσηδων που τους οδηγούσε σε έκσταση - ως απαραίτητο τμήμα της θρησκευτικής τελετουργίας.

Ο Mevliyahane θριασκόταν έξω από τα τείχη και συγκεκριμένα στη ΒΔ άκρη απέναντι από τον «Πύργο της Προσευχής» - μέσα σ' ένα μεγάλο δενδρόφυτο και καλά περιφραγμένο χώρο. Περιλάμβανε κελιά για τους δερβίσηδες που είχαν όλα θέα στη θάλασσα και ένα μεγάλο τζαμί. Στο τζαμί υπήρχε δωδεκανηική όρχηστρα για το χορό, εξώστια και ιδιαίτερα κόχη κοντά στο μικράμι με τη σαρκοφάγο του ιδρυτή του τεκέ. Καλυπτόταν με ξύλινο θόλο, ζωγραφισμένο με τοπία. Ο 'Εβλιγιά θαυμάζει τη διακόσμηση του χώρου αυτού. Τις χαρακτηριστικές θρησκευτικές εκδηλώσεις των στροβιλιζόμενων δερβίσηδων με έπικεφαλής τον ισόβιο αρχηγό του τεκέ συνήθιζαν να παρακολουθούν και επισκέπτες. Μία τέτοια τελετή παρακολουθεί και περιγράφει αναλυτικά ο Pr. von Osten όταν έρχεται το 1828 στη Θεσσαλονίκη.

Τουρμπέδες (türbe - μαιουαλιό). Οι τουρμπέδες ήταν τάφοι επιφανών



8. Mevliyahane (Σκίτσο του Α. Fawcett δημοσιευμένο το 1921).



9. Musa baba türbesi. Γενική αποψη (φωτ. 1982).



10. Ayı Sofya hamamı. Γενική αποψη (από φωτογραφία του 1917). Δεν υπάρχει πιά.

προσώπων και κτιζόνταν συνήθως δίπλα σε τζαμιά, πίσω από τον τοίχο kibla (όπου υπήρχε το μικράμυ) μέσα σε περιφραγμένο χώρο. Ήταν τετράγωνα ή πολυγωνικά και σπάνια ορθογώνια μικρά κτίσματα θεοσκοπής, μέσα στα οποία τοποθετούνταν ή σαρκοφάγος του κτήτορά τους.

Γνωστοί είναι οι τουρμπέδες του Kadir Baba κοντά στον ομώνυμο τεκέ, το κενοτάφιο του Güllüba, λίγα μέτρα έξω από τα τείχη της άκροπολης, μαζί με τον ομώνυμο τεκέ, του Musa Baba στην πλατεία Τερψιθέας και του Hortacı Baba, του δερβίση που άνηκε στο τάγμα Halvetî, στο όνομα του οποίου μετονομάστηκε η Ροτόντα. Ο τουρμπές του Hortacı Baba ήταν ένα ορθογώνιο κτίσμα που θριασκόταν στα ανατολικά του ιερού της Ροτόντας, στον περίβολο της οποίας υπήρχαν και άλλοι τάφοι. Ο Musa Baba türbesi, που σώζεται ακόμα και σήμερα είναι ένας τουρμπές τυπικής μορφής, οκταγωνικός σε κάτοψη που καλύπτεται με τρούλλο. Σήμερα χρησιμοποιείται σαν έλεγχος από τον ποδοσφαιρικό σύλλογο της γειτονιάς (εικ. 9).

Χαμάμ. Τα χαμάμ ήταν κτίσματα για την εκπλήρωση κυρίως των επιταγών της υγιεινής που ήταν συυφασμένη με τους όρισμούς της θρησκείας σύμφωνα με την οποία οι μουσουλμάνοι έπρεπε να πλένονται συχνά και μάλιστα με τρεχούμενο νερό. Ήταν συγχρόνως τόποι ξεκούρασης και αποτελούσαν σημαντική πηγή εσόδων για τους ιδρυτές τους.

Υπάρχουν αρκετά συγκεκριμένες πληροφορίες για τον αριθμό, τη θέση και τα ονόματα των χαμάμ που υπήρχαν στη Θεσσαλονίκη. Σήμερα γνωρίζουμε τη θέση επτά χαμάμ που αναφέρονται από τον Έβλιγιά τον 17ο αί.: Είναι το küçük hamamî που θριασκόταν μέσα στην άκροπολη, το Kazasker hamamî κοντά στο σημερινό Διοικητήριο και το ομώνυμο τζαμί, το Aya Sofya hamamî κοντά στο ομώνυμο τζαμί (εικ. 10), το Halil Ağa ή Yahudi hamamî, το Yenihamam, το Kulehamam και το Bey hamamî. Άλλα τρία προσδιορίζονται από τους χάρτες του 1882 - 83 και του 1911: το Islahane, το Tahtakale και το Paşa hamamî.

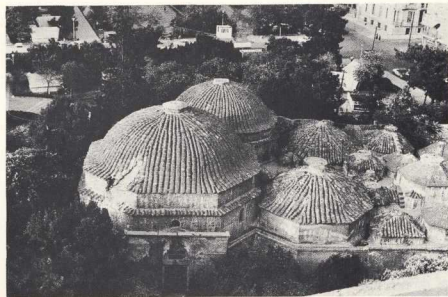
Τα χαμάμ που θά μπορούσαν να θεωρηθούν κέντρα της άστικής ζωής γειθόνευαν συνήθως με τα τζαμιά, τα κέντρα της θρησκευτικής ζωής. Από τα μέχρι τώρα γνωστά στοιχεία δια-

πιστώνουμε ένα τέτοιο συσχετισμό τουλάχιστον σε πέντε περιπτώσεις. Τέτοια μικρά κέντρα άστικής - θρησκευτικής ζωής πρέπει να ήταν ισοκατανεμημένα ανάμεσα στις τουρκεκές συνοικίες.

Για τα σωζόμενα σήμερα χαμάμ μπορούμε να σημειώσουμε αναλυτικότερα τα εξής:

Bey Hamamî (εικ. 11,12). Το Μπέχαμάμ είναι το μεγαλύτερο και μεγαλύτερο λουτρό της Θεσσαλονίκης και μάλιστα γι' αυτό μιλά ο Έβλιγιά με έγκωμισιατικά λόγια. Το χαμάμ κτίστηκε από τον σουλτάνο Μουράτ Β', σύμφωνα με την αραβική έπιγραφή που υπάρχει πάνω από την κύρια είσοδό του, η οποία δίνει και τη χρονολογία της κατασκευής του. Κατά την άνάγνωση όμως του

Ο πρώτος χώρος που συναντά κανείς είναι το cemeğah, δηλαδή τα «ἀποδυτήρια» και ο χώρος άνάπαυσης. Περιμετρικά του χώρου αυτού πρέπει να υπήρχε υπερψυφισμένος εξώστης (στη θέση των πολύ μεταγενέστερων σημερινών κατασκευών από μπέτον) όπου πιθανότατα θά θριασκόνταν τα «τομικά ἀποδυτήρια» έπιφανών προσώπων. Ίδιαίτερα προβάλλεται το οκταγωνικό cemeğah των άνδρών. Σε συνέχεια μέσω στενών θυρών και μικρών σπαστών διαδρόμων γιόν τον αποτελεσματικότερο έλεγχο της θερμοκρασίας, υπάρχει οκταγωνικό soğukluk ή «κρύα αϊθούσα», χώρος δηλαδή μέτριας θερμοκρασίας που χρήμευε για άνάπαυση και προετοιμασία του σώματος να δεχθεί μεγαλύτερη θερμοκρασία. Με την «κρύα αϊθούσα» επικοινωνούσαν συνήθως βοηθητικοί χώροι (για το έξοισμα και κούρεμα, άποχωρητήρια κλπ.). Έδώ, με την «κρύα αϊθούσα» του διαμερισματος των άνδρών επικοινωνεί και ένας χαρακτηριστικός ορθογώνιος άρκετά μεγάλος χώρος που κατά τη γνώμη του Kiel χρήμευε για το καθόρισμα - στέγνωμα των πετσών. Σε συνέχεια θριασκεί το soğukluk ή «θερμή αϊθούσα», όπου άνοιγοίταν ορθογώνιες εσοχές (τα χαρακτηριστικά εγχα που συναντιόνται σε όλα τα εί-

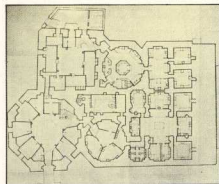


11. Bey hamamî. Γενική άποψη από ΝΔ (φωτ. 1978). Βρίσκεται επί των οδών Έγνατιο, Άριστοτέλους και Μητρ. Γενναδίου.

χρονογράμματος της έπιγραφής από τον Eycice προκύπτει το έτος 1436 (H. 840) ενώ κατά την άνάγνωση του Kiel το έτος 1444 (H. 848)⁹.

Είναι διπλό λουτρό. Έχει δηλαδή χωριστά διαμερίσματα για τους άνδρες και τις γυναίκες. Οι δύο ενότητες αναπτύσσονται κατά μήκος δύο παραλλήλων άξόνων και οι έπιμέρους χώροι ακολουθούν την παραδοσιακή διάταξη διαδοχής χώρων, οι δέ διαστάσεις τους συνεχώς μικραίνουν.

Έχουν χωριστές εισόδους σε διαφορετικές πλευρές του κτισματος. Η είσοδος των άνδρών είναι πιο έπιμελημένη και εκεί υπάρχει η κτητορική έπιγραφή. Γενικά τα διαμερίσματα των άνδρών είναι μεγαλύτερα και πιο περιποιημένα από τα αντίστοιχα των γυναικών.



12. Bey hamamî. Κάτοψη (Σχέδιο του Γ. Βελένη).

δη των οθωμανικών κτισμάτων), τέσσερις στο χώρο των ανδρών και δύο στο χώρο των γυναικών.

Στό κέντρο της «θερμής αίθουσας» υπάρχει η σφαιρική πέτρα, γρόβετας. Η αίθουσα αυτή συγκοινωνεί με τις ατομικές αίθουσες, τα halvet που έχουν και τη μεγαλύτερη θερμοκρασία όλων. Τέλος, το πλάτος και των δυο διαμερισμάτων ανδρών και γυναικών, καταλαμβάνει επιμήκη χώρας, το κύβητα, δηλαδή η δεξμενή νερού και η έστια. Το νερό θερμαίνεται από την έστια που βρίσκεται κάτω από το δάπεδο της δεξμενής. Η έστια τροφοδοτείται από έξω όπου πρέπει να υπήρχε αποθήκη ή αυλή με την καύση ούλη, στη θέση νεότερου προσκτισματος. Η θερμότητα πρέπει να μεταδίδεται με το σύστημα των υποκαύστων παδιών και τους κάβητους πηλινούς κυκλοφορίας νερού που ήταν ενωσιωμασμένοι μέσα στο πάχος των τοίχων, όπως γινόταν συνήθως.

Η κάλυψη των κύριων χώρων γίνεται με ανεξάρτητους τρούλλους εκτός από τον επιμήκη χώρο της δεξμενής που πρέπει να καλύπτεται με καμάρα. Οι τοίχοι είναι κατασκευασμένοι από πέτρες και τουβλά, ιδιαίτερα επιμελημένοι στο χώρο των «αποδυτηρίων», όπως σε όλα τα

χαμά. Ανοίγματα φωτισμού υπάρχουν, όπως συνήθως, μόνο στα «αποδυτήρια», τα οποία έχουν και μεταγενέστερες διανοίξεις. Οι υπόλοιποι χώροι φωτίζονται από πολλές μικρές στρογγυλές και γυαλόφρακτες τρύπες που βρίσκονται στους θόλους, μέσω των οποίων μπαίνει αρκετό φως στο εσωτερικό.

Μέχρι πριν τρεις δεκαετίες περίπου το χαμά λειτουργούσε ακόμα με την επωνυμία «Λουτρά Παράδεισος». Σήμερα ανήκει στην Αρχαιολογική Υπηρεσία.

Yahudi ή Halli Aşa hamami (εικ. 13, 14). Το Γιοσυντί χαμά (Έβραϊκό χαμά), πήρε την προωνυμία αυτή επειδή βρισκόταν μέσα στη συνοικία των Έβραιων, πρέπει όμως να εξυπηρετούσε πάλι τους Τούρκους. Από τη δεύτερη ονομασία του γνωρίζουμε το όνομα του ιδρυτή του.

Είναι διπλό λουτρό και παρουσιάζει σε γενικές γραμμές την ίδια διάταξη χώρων όπως και το Bey hamami, έδώ όμως ανάμεσα στα «αποδυτήρια» - που έχουν τετράγωνο σχήμα και την

των άρχων του 16ου αϊ. πιθανώς της εποχής της μετατροπής της γειτονικής εκκλησίας των Αγίων Αποστόλων σε τζαμί.

Άρχικα ήταν από λουτρό και είχε σε γενικές γραμμές την τυπική διάταξη των χώρων. Αξιοσημείωτος είναι ο παραπλευρικός χώρος των «αποδυτηρίων» που πιθανώς χρησιμοποιούνταν για το καθόρισμα - στέγνωμα των πιστευτών όπως και στο Bey hamami. Νεότερες κοίτες χωρίς προσθήκες έχουν μετατρέψει το κτίσμα σε διπλό λουτρό. Ως το 1981 έξασκοιθούσε να λειτουργεί με την επωνυμία «Λουτρά Φοινίκων». Στο παλιό τμήμα βρισκόταν τα διαμερίσματα των γυναικών και στο νέο των ανδρών.

Yeni hamami (Νέο χαμάμ) Βρίσκεται πίσω από τον Άγιο Δημήτριο και ήταν επίσης διπλό λουτρό. Σήμερα το μεγαλύτερο τμήμα του είναι κατεστραμμένο. Διατηρούνται μόνο τα δύο ισομεγέθη και μεγάλα «αποδυτήρια» που καλύπτονται με σφαιρικούς θόλους, οι οποίοι ήταν επενδυμένοι αρχικά με μολύβι. Ο διαχωριστικός τοίχος ανάμεσα στο άνδρικό και γυναικείο cameghā έχει γκρεμιστεί για να στεγάσει την αίθουσα του χειμερινού σινεμά «Αϊγλή» που λειτουργούσε ως πρόφρατα έκει.

Μικρό τμήμα του υπόλοιπου κτισματος βρίσκεται κάτω από τους εξώστες του θερινού σινεμά, ενώ το άλλο έχει ισοπεδωθεί. Η έκταση πάντως που καταλάμβανε φαίνεται στο γνωστό χαμά της πριν από το 1917 Θεσσαλονίκης.

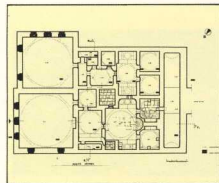
Όπως μπορεί να υποθέσει κανείς, από φωτογραφία (εικ. 16) όπου φαίνεται δολοκλήρο, το κτίσμα ακολουθούσε την ίδια τυπική διάταξη διαδοχής των χώρων. Υπήρχε όμως μεγαλύτερη συμμετρία μεταξύ των διαμερισμάτων των ανδρών και γυναικών. Επίσης φαίνεται να ήταν τονισμένες οι δυο «θερμές αίθουσες» σε σχέση με τις «ψυχρές» και οι τελευταίες πρέπει να είχαν ορθογωνικό σχήμα. Τα στοιχεία αυτά, σύμφωνα με την τυπολογία των χαμάμ που προτείνεται από τον Kiel, μπορούν να θεωρηθούν ένδειξεις για μία, συγκριτική τουλάχιστον, κατάταξη του κτισματος μεταξύ των υπολοίπων χαμάμ που σώζονται σήμερα στη Θεσσαλονίκη. Πρέπει να είναι το νεότερο από αυτά.³

Kule hamami. Είναι το μοναδικό δημόσιο λουτρό της βυζαντινής περιόδου που σώζεται, κτίσμα του τέλους του 13ου και των άρχων του 14ου αϊ. Αναφέρεται έδώ επειδή κατά την περίοδο της Τουρκοκρατίας, γνωστό με το όνομα Κουλέ χαμάμ, εξακολουθούσε τη λειτουργία του αφού δέχτηκε ορισμένες μετατροπές έξαιτίας της αλλαγής του από απλό σε διπλό λουτρό. Ήταν σε χρήση μέχρι το 1937.

Μπεζεστένι (Bedesten). Στο κέντρο



13. Yahudi hamami. Γενική άποψη από Α. (Φωτ. 1983). Βρίσκεται μεταξύ των οδών Κομνηνών, Β. Ηρακλείου και Φραγκίνη.



14. Yahudi hamami. Κάτοψη (Σχέδιο των Ε. Σουφιτ - Θ. Τσιτρούλη).

«κρύα αίθουσα» παρεμβάλλεται ο «ένδιάμεσος» χώρος. Αξιοσημείωτος είναι ο τονισμός της «θερμής» αίθουσας από διαμερίσματα των ανδρών. Με αρκετή επιφύλαξη μπορεί να θεωρηθεί κτίσμα του πρώτου μισού του 16ου αϊ.

Το Yahudi hamami πρέπει να λειτουργούσε σαν λουτρό μέχρι το 1912. Μετά την ανταλλαγή στεγάστηκαν καταστήματα και για την εξυπηρέτησή τους δέχτηκε αρκετές μετατροπές. Στη θόρεια μάλιστα όψη κτίστηκαν τά γνωστά λουλουδάδικα.

Paşa hamami (εικ. 15). Είναι κτίσμα

πάντα της αγοράς βρίσκονταν τό μπεζεστένι. Κάθε μεγάλη πόλη είχε τό μπεζεστένι της, όπου πουλούσαν τό μετάξι, άλλα ακριβά ύφασματα καί άργότερα γενικά τό πολύτιμη είδη. Ήταν σάν ένα καλά ασφαλισμένο καί γερό θησαυροφυλάκιο που έπιπρούσαν αυστηρά.

Τά λιθόκτιστα αυτά κτίσματα, στόν τύπο του «ulu τζαμίου», διαφοροποιούνται μεταξύ τους μόνο ως προς τό μέγεθος καί τήν πολυτέλεια του διακόσμου τους.

Τό μπεζεστένι της Θεσσαλονίκης άνήκει στό θακούφι που ίδρυσε ο σουλτάνος Βαγιαζίτ Β΄ στό τέλευταία χρόνια του 15ου αϊ. (εικ. 17).

Είναι ορθογώνιο σε κάτοψη καί καλύπτεται μέ έξι τεταλούς σφαιρικούς θόλους, οι οποίοι είναι τοποθετημένοι σέ δύο σειρές. Έξωτερικά διαμορφώνονται μέ οκταγωνικά τμήματα που έξέχουν πάνω από τόν ορθογώνιο όγκο του κτίσματος, έχουν δέ μολυβδένευση. Στήριζονται μέσω διπλών τόνων σε δύο τετράγωνα κτιστούς πεσσούς τοποθετημένους στις διασταυρώσεις του τετράγωνα κατασκευαστικού κανοθού του κτίσματος, καί στό έξωτερικά τοιχώματα. Έχει τέσσερις εισόδους, άπό μία στό μέσο κάθε πλευράς, οι οποίες έκλειναν μέ σιδερένιες θύρες τό θρόδι. Τα χονδρά τοιχώματα του είναι κατασκευασμένα άπό υποτυπώδεις σειρές πέτρας καί τουβλού.

Κατά τήν περίοδο της άκμης του ύπήρχε μεγάλος πλούτος μέσα στό μπεζεστένι. Στό έσωτερικό ύπήρχαν τά μαγαζιά που τά νοίκιαζαν άπό τό θακούφι έμποροι υφασμάτων, άλλων έμπορευμάτων, χρυσού καί άργύρου σκευών. Τό 1734 όπως αναφέρει ο Soucier, τό νοίκι ήταν 7-8 άσπρα τό χρόνο. Στό μπεζεστένι ύπήρχε έλεγχος τών τιμών, γεγονός που προκάλεσε τή μετακίνηση, τό 1720, τών έμπορων στα έξω μαγαζιά, που όμως σύντομα ύποχρεώθηκαν να επιστρέψουν γιά να μη ζημιωθεί τό θακούφι καί να έμποδίζεται ή κερδοσκοπία.

Τήν έποχή της γενικής άνοικοδόμησης της Θεσσαλονίκης μετά τήν πυρκαγιά του 1917, προστέθηκε στήν περίμετρο του κτίσματος μία σειρά καταστημάτων, αυτά δηλαδή που ύπάρχουν καί σήμερα, άφηνοντας έλεύθερη τή θέση τών τεσσάρων εισόδων. Είναι πολύ πιθανό να άντικατέστησαν παλιές ξύλινες κατασκευές που ύπήρχαν στήν ίδια θέση. Στήν έπισκευή

του μπεζεστενιου μετά τό 1917 πρέπει να ένταχθούν άκόμα τά άνοιγματα που ύπάρχουν ψηλά πάνω άπό τήν οροφή τών έξωτερικών καταστημάτων, μερικά τουλάχιστον άπό τά όποια πρέπει να είναι διευρύνσεις παλαιότερων (σήμερα διακρίνεται μόνο ένα αρχικό άνοιγμα μέ όξυκόμφο τόξο) καθώς καί τά πρόσθετα χωρίσματα μαζί μέ τά πατώρια τών καταστημάτων στό έσωτερικό.

Παρόμοιο μέ τό μπεζεστένι της Θεσσαλονίκης, μεγαλύτερο πότερο όμως καί παλαιότερο άπ' αυτό είναι τών Σερρών. Πάντως στόν ίδιο ακριβώς τύπο, έξάρουλλων, δηλαδή μπεζεστενιών, ύπάρχουν καί άλλα γνωστά παραδείγματα όπως τό άνακτασκευασμένο στό Beysehir, στό Σερράγεβο, στή Ραιδεστό, στήν Καλλιπολη.

Χάνια. Τά άστικά χάνια, αυτά που κτίζονταν μέσα στήν πόλη, ήταν ο τερματικός σταθμός της διαδρομής τών έμπόρων καί γενικά τών ταξιδιωτών.

Χρησίμευαν ως ασφαλείς άποθήκες τών έμπορευμάτων καί τών μεταφορικών μέσων, ως χώροι διαμονής καί ως χώροι έμπορικών συναλλαγών καί άνταλλαγής ιδεών. Μέ τόν καιρό, στις οικονομικά μάλιστα άνπτυγμένες πόλεις, τά χάνια μετατρέπονται σε μεγάλα κέντρα άγοραπωλησίας, ενώ παράλληλα άποτελουν έπικερδείς έπιχειρήσεις γιά τούς κτήτορές τους. Ήταν συγκεντρωμένα συνήθως στήν ίδια περιοχή καί κοντά στήν αγορά της πόλης, ο άριθμός τους καί τό μέγεθος τους δλώναν τήν οικονομική σημασία καί κίνησή της.

Τά χάνια της Θεσσαλονίκης χρησιμοποιούνταν άπό τόν 17ο αϊ. άκόμα ως μόνιμες κατοικίες καί στό Ισογειό τους πρέπει να λειτουργούσαν καπηλειά. Βρισκονταν μέσα καί κοντά στό τείχος της άποάθρας, άργότερα δέ καί έξω, πιθανώς άπό τίς άρχές του 18ου αϊ. Είναι σήμερα γνωστά τά

όνόματα τών χανιών: Suluca, Mustafa paşa καί M(a)lla άπό τόν Χατζή Κάλφα καί άκόμα του Κουρσομυλού άπό τόν Έθλιγιά. Τά χάνια τών όποιων γνωρίζουμε καί τή θέση είναι τά: Bosnak, Tahtakale, Yeni καί M(a)lla, τά όποια σημειώνονται στόν χάρτη (εικ. 3).

Άπό τόν 19ο αϊ. τή θέση τών χανιών άρχισαν να παίρνουν τά «διεθνή ξενοδοχεία» όπου διεύμεναν οι πιο εύκατάστατοι, Εύρωπαίοι κυρίως, έμποροι. Αυτά άρχισαν να κτίζονται κοντά στήν πλατεία Έλευθερίας είναι δέ γνωστά άρκετά άπό αυτά.

Άντίθετα τά χάνια άρχισαν να υποβαθμίζονται συνεχώς καί να μετατρέπονται σε λαϊκά ξενοδοχεία. Οι έμπορικές συναλλαγές δέν γίνονται πλέον στήν έσωτερική αΐλή άλλα μεταφέρονται στό δρόμο όπου θλέπουν τά μαγαζιά καί άνεξαρτοποιούνται άπό τούς ταξιδιώτες που καταλύουν στό δώματιά του όρόφου.

Όταν ή πόλη άρχισε να έπεκτείνεται στα δυτικά έκτός τών τειχών, άρχισαν να κτίζονται χάνια κοντά στήν πύλη του Βαρδάρη καί κατά μήκος της Μοναστηρίου.

Φαίνεται ότι τουλάχιστον ως τό 1839 δέν ύπήρχαν χάνια έξω άπό τά δυτικά τείχη. Μεταγενέστερα χάνια σ' αυτή τή θέση ήταν τά Άσλάν, Τουλούμπα, Σαούλ ή Κρούσοβο, Μοναστηρίου, Κορυτσά καί Πατέρνα χάνι.

Τά χάνια που σώθηκαν ως σημερα ή γιά τά όποια ύπάρχουν πληροφορίες τού 20ού αϊ.

Τό Κορυτσά χάνι στή διασταύρωση Μοναστηρίου καί Όδυσσέως στό Βαρδάρει είναι κτίσμα του 1902. Σε γενικές γραμμές κρατά τόν παραδοσιακό τύπο άνάπτυξης γύρω από μία αΐλή. Σε ένα τμήμα του Ισογειού βρίσκονται οι όποθήκες καί οι στάβλοι που άνοίγονται στήν αΐλή



15. Passa Hamam. Γενική άποψη άπό Δ. (Φωτ. 1978). Βρίσκεται κοντά στή διασταύρωση τών οδών Καλλίου καί Παπαρηγοπούλου.



16. Yeni hamam. Γενική άποψη (σε δεξύτερο έπίπεδο διακρίνεται ο μιναρές του Άλσιτζ τζαμί). Φωτ. δημοσιευμένη τό 1980.



17. Bedesten (Μπεζεστένι). Γενική άποψη άπό Α (Φωτ. 1983). Βρίσκεται μεταξύ τών οδών Βενιζέλου, Σολωμού, Κούντουρα καί Παπαδοπούλου.

και στο ύψολογο μαγαζιά που ανοίγονται στο δρόμο. Στόν όροφο γύρω από τό χανίται παρατάσσονται τά δωμάτια. Η κατασκευή τού ισόγειου είναι από λιθοδομή, ενώ τού όροφου από ξυλοκατασκευή μέ τούβλα και σε τμήματα τού από μαχαθιά. Μέχρι τού 1967 περίπου λειτουργούσε σαν λαϊκό ξενοδοχείο ενώ σήμερα είναι μισοερείπειωτό. Στό ισόγειο στεγαζόνται ακόμα μικρά καταστήματα. Στό τμήμα αυτό παρατηρούνται και οι περισσότερες μεταγενέστερες επεμβάσεις.

Λίγο παρακάτω, στη γωνία της Μοναστηρίου και 'Ενωτικων οδώνταν μέχρι τού 1979 τού Πατέρα-χανί. Κτισμένο στο τέλος τού 19ου αι. ακολουθούσε τόν ίδιο τυπο ανάπτυξης γύρω από μία αλλη. Κατά τήν διάρκεια της λειτουργίας του δέχτηκε αρκετές επεμβάσεις. Αξιοσημειωτή είναι ή ανακωνίση της πτέρυγας τού προς τού δρόμο που έγινε τού 1905 από τόν V. Poselli (βλ. Αρχαιολογία 2 (1982) σ. 38-9).

Καραβάν - σαράι (Kervansaray). Τά καραβάν - σαράι ήταν τά καταλύματα τών καραβανιών. Βρισκόνταν πάνω στους έμπορικους δρόμους και ήταν κτίσματα περισσότερο πολυτελή από τά χανία μέ τά όποια πολλές φορές λανθασμένα συγχέονταν. Συνήθως είναι λιθοκτίσματα κτίσματα. Η διάρκεια παραμονής τών ταξιδιωτών σ' αυτά ήταν πολύ περιορισμένη. Δέν είναι γνωστός ό αριθμός τών καραβάν - σαράι που ύπάρχον στη Θεσσαλονίκη. Είναι γνωστό μόνο ότι ύπρχε ένα μεγάλο καραβάν - σαράι πίσω από τού Hamza Bey camii, στη θέση της σημερινής Δημαρχίας, όπως φαίνεται και στό χάρτη που παραθέτει ό J. Ancel, τού όποιο καταδφιστηκε στά τέλη τού περασμένου αιώνα.

Οι πρώτοι μελετητές του, οι Texier και Pullan (1864) οι όποιοι δίνουν και τά σχέδια τού κτίσματος, θεωρούν ότι είναι βυζαντινό «Ξενοδοχείο», γνώμη που τή στηρίζουν κυρίως στόν τρόπο δόμησής του. Η άποψη αυτή επικράτησε και στόους επόμενους μελετητές. 'Αναφέρουν συγχρόνως ότι άνηκε στό θακούφι τού Μουράτ Β' από τόν όποιο όμως μόνο έπισκευάστηκε.⁶ Τό βέβαιο είναι ότι λειτουργήσε σε όλη τήν περίοδο της Τουρκοκρατίας για τήν εξυπηρέτηση τών ταξιδιωτών στό κεντρικό αυτό σημείο της πόλης.

Τό καραβάν - σαράι ήταν τυπικό σε διάταξη κτίσμου όπου γύρω από μία έσωτερική αλλη που περιβάλλεται από στόα παρατάσσονται 33 δωμάτια μέ τζακι σε δύο όροφους. Στή βόρεια πλευρά πίσω από τά δωμάτια, βρίσκεται επιμήκη ή ενιαίος χώρος, μονόροφος για τή μεταφορικά μέσα και τά έμπορεύματα. Στις ύπόλοιπες τρεις πλευρές μπροστά από τά δωμάτια ύπρχον μονόροφα μαγαζιά που ανοίγονται στους τρήνους δρόμους, τά έσοδα τών όποιων χρησιμοποιούνταν για τήν κάλυψη μέρους τών έξόδων λειτουργίας του.

Τείχη. Κατά τήν περίοδο της Τουρκοκρατίας τά τείχη διατηρούν ός γενικές γραμμές τήν ίδια τραπεζοειδή μορφή, όπως έχει αυτή διαμορφωθεί όριστικά στις άρχές της βυζαντινής περιόδου. Στή ΒΑ γωνία ύπρχε ή άκρόπολη (Yukari ή İckale) και μέσα τού τελευταίο όχυρο αντίστασης, τού 'Επταύργιου (Yedikule hisari) όπου στεγαζόνταν σήμερα οι γνωστές φυλακές τού Γεντί Κουλέ. Στή ΝΔ γωνία τού τείχους είχε κοίλο σχήμα και άφηνε άφύλακτο χώρο όπου ύπρχε άλλοτε τού λιμάνι τού Μ. Κωνσταντινίου και τού όποιο άρχισε να επιχωματώνεται από τίς άρχές τού 15ου αι.

Η άκριβής θέση τού θαλάσσιου τείχους, που έχει προκαλέσει πολλές άντιγνώσεις μεταξύ τών μελετητών, προσδιορίζεται μέ άκριβεια από τόν άγνωστο ός τά τώρα χρήση που παραθέτει ό Eycos σε πρόσφατο άρθρο του. Τό τείχος άρχισε ανατολικά από τόν Λευκό Πύργο και προχωρούσε κατά μήκος της Β. Βουλγαρόκτονου (σημερινής Προέδρου Κορομηλιά) μέχρι ένα μεγάλο έδαφελουο πύργο στά δυτικά, που προστάτευε άλλοτε τού λιμάνι. Από αυτόν τόν πύργο τού γιαιλού, τού τείχους καμψόνταν προς βορρά και κατά μήκος της πρό τού 1917 οδού Χίου, έφτανε σχεδόν μέχρι τήν πλατεία Εμπριου. Από εκεί καμψόνταν προς τού δυτικά και προχωρούσε παράλληλα και σε μικρή απόσταση από τήν οδό Εδέσσας, επί της Βικτωρίας, της Βερπόλης, περνούσε από νότια τού Bosnak hani που ύπρχε εκεί, συνέχιζε παράλληλα και από νότια της Φράγκων και κατέληγε στό φρούριο τού Βαρδάρου, τού νοτιοδυτικότερο άκρο τών τειχών.

Τό ανατολικό τείχος που άρχισε από τόν Λευκό Πύργο (Beyaz Kule), συναντούσε τού μεταγενέστερη έποική φρούριο τού Ahmet paşa και σε συνέχεια, μετά από μικρή κάμψη, κατέληγε στον άκραίο ΒΑ πύργο Zinciri ή Kuzakikule (Άλυσέας ή Ξωμύνας). Τού δυτικό ξεκινούσε από τού φρούριο τού Βαρδάρ και κατέληγε στον πύργο Namazgahikule (της Προσευχής). Τό βόρειο τέλος τμήμα άρχίζοντας από τόν πύργο της Προσευχής έκλεινε τήν περίμετρο της πόλης φθάνοντας μέχρι τήν άκρόπολη τού πύργου της Άλυσέας.

Κατά τήν περίοδο της Τουρκοκρατίας χρησιμοποιούνταν γενικά οι πύλεις, που ήταν γνωστές από παλιά, μέ άλλα θύμας όνόματα. Οι πύλεις έκλειναν μέ μεγάλες αδερμένες πόρτες και άνορθώνονταν μία ώρα πριν από τή δύση τού ήλιου, έτσι ώστε κανείς πλέον δέ μπορούσε να μπει μέσα. Τις πύλεις φυλάγον γενιταροί, οι όποιοι, όπως γράφει ό Βενετός πρόβος τού 1781, για να επιτρέψουν τήν είσοδο απαιτούνταν επίπληκτο πληρωμή.

Στό ανατολικό άκρο της 'Εγνατίας ύπρχε ή Πόρτα της Καλαμαριάς, και στό δυτικό ή Πόρτα τού Βαρδάρ (Vardar kapisi).

'Αντίστοιχα στό ανατολικό της Άγίου Δημητρίου ύπρχε ή İshahane kapisi (χάρτης 1882-3), ή όποια άνορθώνεται ότι ήταν κλειστή και ότι άνοιξε έναρξ μίας τού 1874. Στό δυτικό άκρο βρισκόταν ή Yenikapı (Νέα Πόρτα).

Στό ανατολικό τείχος λίγο πιο πάνω από τή Ροτόντα ύπρχε ή Portakari που μάλιστα έδωσε τού όνομά της στη γειτονική συνοικία. Στή ΒΑ γωνία από τόν Πύργο της Άλυσέας ύπρχε ή Yedikule kapisi (Πόρτα τού Επταυργίου). Στό θαλάσσιο τείχος δέν ύπρχον άρχικα πύλεις,

μία και ή θαλάσσα έφτανε μέχρι τήν έσωτερική πλευρά του. Άργότερα σχηματίζεται μέ τόν καιρό μπροστά στην άμμοια, και από τίς άρχές τού 19ου αι. ανοίγονται μικρά παραπορτία. Στό έσωτερικό τείχος της αποβάθρας ύπρχε στα Ν. κοντά στην πλατεία Εμπριου ή Yalkapi (Πόρτα τού Γιάλου) ή θέση της όποιας άποσφραγίζονταν όριστικά από χάρτη τού 1882-83 και στα ανατολικά επί της Χίου ύπρχε μία δευτερεύουσα έσοδος στην αποβάθρα. Στό βόρειο τμήμα τών τειχών και από άκρο της οδού Βενιζέλου ύπρχε ή Yeni Delik (Νέα Τρύπα) και στα ανατολικά της ή Eski Delik (Παλιά Τρύπα) που μίμπε σε χρήση μετά τήν Άλωση. Στό έσωτερικό τείχος μεταξύ της άκρόπολης και της πόλης ύπρχαν είσοδοι επίκοινωνιας. Τέλος στό ανατολικό τμήμα τού περιβόλου της άκρόπολης ύπρχαν δύο έσοδοι για τή σύνδεση μέ τήν ύπαιθρο χώρα. Σ' όλη τήν περίμετρο τών τειχών ύπρχαν δύο άποστάσεις πύργου και πρόβολοι. Οι περιηγνητές μέ έχουν δώσει κοιλικούς αριθμούς για τίς ένσημηνόμενες αυτές θέσεις, ενώ και τά όνόματά του είναι, ως σήμερα γνωστές δέν έχουν διατηρηθεί. Από αυτούς οι σημαντικότεροι είναι οι γωνιακοί καθώς και τού φρούριου τού 'Επταυργίου, τών όποίων κατά τήν περίοδο της Τουρκοκρατίας δόθηκε ιδιαίτερη προσοχή.

'Αναφέρεται ότι γενικά τά τείχη ένισχυθήκαν άμέσως μετά τήν κατάληψη της πόλης από τόν Μουράτ Β'. Πολύ μεταγενέστερες είναι άλλες πληροφορίες για ένισχυση τών τειχών. 'Υπάρχουν σχετικές διαταγές τού 1770, 1786 και 1789 μόνο όμως για τήν τελευταία γνωρίζουμε μέ βεβαιότητα ότι έκτελέστηκε. Μεγάλες έπισκευές τών τειχών γίνονται επίσης σύμφωνα μέ τουρκικό έγγραφο τού 1830, ύστερα από μεγάλο σεισμό.

Πιο συγκεκριμένες είναι οι πληροφορίες που έχουμε για τήν ένισχυση τών πύργων. Σύμφωνα μέ έπιγραφή, τού 1431 (Η. 834) έπισκευάζεται ό μωσαϊος και πλατύστερος πύργος τού 'Επταυργίου, καθώς και άλλα τμήματα τού από τόν πρώτο Τούρκο διοικητή της Θεσσαλονίκης Canus Bey, ό όποιος και έγκαταστάθηκε εκεί. Από τόν πρώτο καιρού της κατάληψης έπισκευεύεται επίσης ό κυκλικός πύργος της Άλυσέας, που πριν από τόν 18ο αι. χρησιμοποιούνταν ως πυριτιδαποθήκη και όπλοστάσιο.

'Ενας από τούς σημαντικότερους πύργους στη νοτιοανατολική γωνία τών τειχών, ήταν ό Λευκός Πύργος γνωστός ανά έποχές μέ διαφορετικά όνόματα, ανάλογα μέ τήν κυριαρχή χρήση του. 'Υπρχε πολυγωνικός περίβολος μέ όκταγωνικούς πύργους στις γωνίες που περιέβαλε τόν κυκλικό αυτό πύργο. Άρχικά ό Λευκός Πύργος, όπως και οι πυργίσκοι, καλυπτόταν μέ ξύλινη όροφη καλυμμένη μέ μολύβι, κατασκευή όμως μέ τίς άπολήξεις δών μιναρέδων, όπως φαίνεται και σε σχέδιο

του 1685 - 87. Ή στέγη του άπομακρύνθηκε πριν το 1830.

Πολλές έκδοχές υπάρχουν για το χρόνο κατασκευής του Λευκού Πύργου και του περιβόλου, καθώς και για τών ύπευθυνο αρχιτέκτονα ή για τήν εθνότητα τών έργατων που δούλεψαν. Σύμφωνα με έπιγραφή που μνημονεύει ο Έθλιγιά, εξεφρανιαμέυ η όμως από το 1912 περίπου, ο πύργος κατασκευάστηκε από το σουλτάνο Σουλεϊμάν τών Μεγαλοπρεψούς το έτος 1535 - 36 (Η. 924). Η χρονολογία όμως αϋτή κατά τόν Χ. Μπακνιτζή πρέπει να άντιστοιχεί σε κάποια επνδιόρθωση του πύργου μαζί πιθανώς με τήν κατασκευή του περιβόλου του. Ή κατασκευή του έπταόροφου πύργου είναι έπομένως παλαιότερη. Μιά άκόμη επνδιόρθωση του πύργου μνημονεύεται ότι έγινε το 1617 (Η. 1026).

Έπί Σουλεϊμάν τών Μεγαλοπρεψούς άνακαινίστηκε έπίσης και το φρούριο του Βαρδάρη που πιθανώς να είχε δεχθεί και προγενέστερες τουρκικές έπεμβάσεις, τόν 15ο αϊ.

Στά χρόνια του «έξευρωπαϊσμού» τής Θεσσαλονίκης στα τέλη του 19ου αϊ., και γύρω στα 1873 άρχίζει η καταδάφηση του θαλάσσιου τοίχους, συγχρόνως δέ κατασκευάζεται στην παραλία κρηπίδωμα. Σε συνέχεια γκρεμίζονται το τμήμα τών άνατολικών τοίχων από το Λευκό Πύργο ως τήν Πύλη τής Καλαμαρίας (= 1889) και το δυτικό από το φρούριο του Βαρδάρη ως τήν όμώνυμη πύλη.

Το 1902 συνεχίζεται η καταδάφηση του άνατολικού από τήν πύλη τής Καλαμαρίας μέχρι τήν Islahane Kapisi και το 1911 τών δυτικών από τήν πύλη του Βαρδάριου μέχρι τή Νέα Πύλη. Τέλος γκρεμίζεται και ο περιβόλος του Λευκού Πύργου.

Βρύσες (ceşme). Ή πόλη ύδρευόταν από τήν πηγές του Χορτιάτη και από δυτικά άπ' όπου έρχονται τά «Νέα νερά» (Yeni su) όπως άναφέρει ο Χατζή Κάλφας στα μέσα του 17ου αϊ. Το νερό διοχετεύόταν με ένα σύστημα ύπογειών άγωγών και δεξαμενών στις κρήνες που ύπήρχαν στις γειτονίες σε μικρά πλατώματα συνήθως κάτω από δένδρα, σε όλα τά τζαμιά κλπ. Ένα φερμάνι του 1722 άναφέρει πώς ο σουλτάνος Μουράτ Β΄ είχε επσκευάσει το ύδραγωγείο του Χορτιάτη (που άσφαλώς προύθηχε). Πάντως στην πόλη ύπήρχε μεγάλος άριθμός κρήνων, όπως φαίνεται και από τήν περιγραφή του 1591 που

άναφέρει ότι σε κάθε δρόμο ύπήρχε και μία βρύση.

Οι βρύσες που ύπάρχουν άκόμα βρίσκονται σε σταυροδρόμια τής πάνω πόλης και είναι μικρά τετράγωνα ή όρθογώνια άνεξάρτητα κτίσματα θολοσκεπή ενώ ύπάρχουν άλλες που είναι προσαρτημένες στις όψεις άλλων κτισμάτων. Είναι κατασκευασμένες από πέτρα και σειρές τούθλων. Στην κύρια όψη διαμορφώνεται μικροτό βάθος έσοχή με όξμκόρυφο τόξο και από τές δύο πλευρές άνοιγονται μικρές ύποδοχές για τά κύπελα. Σε πολλές χρησιμοποιούνται υλικά από δευτέρα χρήση.

Ή μεγαλύτερη βρυσκαία μέσα στην Άκρόπολη. Κτιστηκε σύμφωνα με τήν κτητορική έπιγραφή τής το 1754 (Η. 1168) και αποτελείται από δύο όρθογώνια κτίσματα καλυμμένα με κεραμό. Μία δευτέρα βρυσκαία άπέναντι από το κερκενίο «Τοιναρί». Έχει έντοχισμένη άνάγλυφη πλάκα και κενή τή θέση τής έπιγραφής, ένα ή σάφη τής διαμορφώνεται με κομμάτι παλιές σαρκοφύγου (εϊκ. 18). Παρόμοια, με άνάγλυφη πλάκα και σαρκοφάγο είναι και η βρύση στή διασταύρωση Όλυμπίδος και Αμφιλοχίας, η οποία αποτελεί τμήμα του ίσογειου ενός διαπρόφου σπιτιού και φέρει έπιγραφή που άπό πολλά στρώματα χρώματος (εϊκ. 19). Μία άρκετά άπλη βρύση με ιδιόμορφη πυραμιδοειδή έξωτερική κάλυψη με τήν έπιγραφή που άναφέρει μία ά-ψη βρυσκαία στή Δλη. Πολιορκητού και μία άκόμα στή διασταύρωση Μυρσάς και Αϊόλου. Στα όματα στή διασταύρωση Μυρσάς και Αϊόλου. Στα όματα του Άλατζα ιμαρέτ τζαμι βρυσκαία επνδια τήν δόου Άκροπόλεως, η γνωστή στή γενοβιά σάν «Κόκκινη βρύση» που κτιστηκε σύμφωνα με τήν έπιγραφή που φέρει τόν 1910 (Η. 1328). Ή κύρια όψη τής είναι μορφομένη, ενώ το ύπόλοιπο τμήμα του τετράγωνα θολωτό κτίσματος είναι από κόκκινο τούθλο από όπου πήρε τά τών όνομά τής.

Τά τουρκικά μνημεία που σώζονται

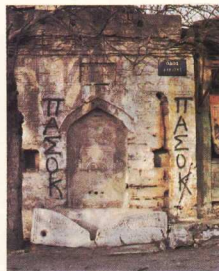
άκόμα στή Θεσσαλονίκη κτίστηκαν τά περισσότερα στους πρώτους αιώνας τής κατάληψης τής πόλης, τήν έποχή τής πρώιμης περιόδου τής όθμανικής άρχιτεκτονικής, η έποχής τής Προύσας (1299 - 1501), και τήν έποχή τής κλασικής περιόδου (1501 - 1703).

Τά μνημεία αϋτά δέν μπορούν έθ-βα να συγκριθούν σε μέγεθος, έπιμέλεια κατασκευής και πλούτο διακόσμηση με τά μεγάλα συγκροτήματα που κτιστήκαν στις τρεις κατά σειρά πρωτεύουσες τής όθμανικής αυτοκρατορίας, τήν Προύσα, τήν Άδριανούπολη και τήν Κωνσταντινούπολη, και τών άλλων κέντρων τής Μικράς Άσίας.

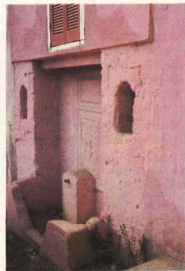
Άνήκουν, όπως και τά ύπόλοιπα τουρκικά μνημεία του έλλαδικού και γενικότερα του θαλκανικού χώρου, σε έπαρσιακή σχολή που άντίλε σε γενικές γραμμές τά πρότυπα τής από τά κέντρα αϋτά, με πιθανές κάποιες ιδιαιτερότητες που όμως είναι πρόωρο να προσδιοριστούν μία και το θέμα στο σύνολο του είναι πολύ λίγο μελετημένο.

Ίδιαιτερή θέση, άνάμεσα στα μνημεία αϋτά τής Θεσσαλονίκης, κατέχει το Alaca imaret camii, με τήν πολύ έπιμελημένη κατασκευή του και το συστηματικό τρόπο δόμησης, με καλά οργανωμένες σειρές πέτρας και τούθλων. Παρόμοια δόμηση παρατηρείται και στο ύπόλειμμα ενός τοίχου στή γωνία Τσιμισκή και Αιγύππου.

Στά ύπόλοιπα κτίσματα είναι πολύ λιγότερο έπιμελημένη παρόλο που κί εκεί γίνεται προσπάθεια να οργανω-



18. Βρύση στή διασταύρωση Κλειούς και Α. Παπαδοπούλου (φωτ. 1983).



19. Βρύση στή διασταύρωση Όλυμπίδος και Αμφιλοχίας (φωτ. 1983).

θούν οι σειρές των στρώσεων. Πολλές φορές χρησιμοποιούνται στην τοιχοποιία υλικά δευτερης χρήσης, όπως στο Pasa hamamı, η παλιά αρχιτεκτονικά μέλη, όπως στο Hamza bey camii και σε βρύσες στην πόλη.

Ο έσωτερικός διάκοσμος ήταν πάντα λιτός. Οι έσωτερικές επιφάνειες ήταν απλώς επιχρισμένες ή, μερικές φορές, απλά ζωγραφισμένες, όπως στο Alaca imaret όπου υπάρχουν μεταγενέστερες παραστάσεις, δεν είχαν όμως ποτέ πλακίδια. Ιδιαίτερα υφάκια και ευχάριστος είναι ο χώρος του Bey hamamı.

Σε πολύ μεταγενέστερη εποχή άνηκε το Yeni camii όταν η οθωμανική αρχιτεκτονική βρισκόταν στην κοσμοπολίτικη περίοδο της (1808 - 1908).

Τά λίγα τουρκικά μνημεία που απέμειναν στη Θεσσαλονίκη αντιμετώπιστηκαν από το κράτος (και ακόμα περισσότερο από το κοινό) με διάφορα. Άφρατρα για την έκδηλωση κάποιας μέριμνας υπήρξε ο σεισμός του 1978, μετά τον οποίο άρχισε να συνειδητοποιείται η ανάγκη να διατηρηθούν και να αναστηθούν τα μνημεία αυτά που αποτελούν πολύτιμη μαρτυρία για το ιστορικό παρελθόν της πόλης.

Σημειώσεις

1. Σχετικά ζητήματα αναμένεται να διευκρινιστούν στην υπό έκδοση μελέτη του Β. Δημητριάδη, «Τοπογραφία της Θεσσαλονίκης κατά την εποχή της Τουρκοκρατίας (1430 - 1912)».
2. Σύμφωνα με δημοσιευμένη πληροφορία της μελέτης που προαναφέρθηκε, στην περιοχή του «Άγιου Αθανασίου υπερτερούσε άρχικα το τουρκικό στοιχείο, ενώ μεταγενέστερα το ελληνικό».
3. Το κείμενο της έγγραφης που αντιγράφει ο Έβλιναξ (σ. 158) δεν περιλαμβάνει στην ελληνική μετάφραση του Μοσχόπουλου. Το κείμενο δίνει σε γερμανική μετάφραση ο Αθησώφης.
4. Το κείμενο της έγγραφης δίνει ο Έβλιναξ το οποίο παλι δεν περιλαμβάνεται στην ελληνική μετάφραση του Μοσχόπουλου. Υπάρχει και μια τρίτη ανάγνωση του χρονολογίου της έγγραφης από τον Kramers που δίνει το έτος 1439 (H. 843).
5. Δεν πρέπει να συγχέεται με το «Βαλάνειο» που καθώς άνωτέρω ο Ανγνώστης στη «Διήγηση» που κινήθηκε από τους Τούρκους άμεσως μετά την άλωση.
6. Ο ίδιος τρόπος δόμησης συναντάται και στο Αλατζί ιμαρέτ τζαμί. Οι Tawer και Pullan θεωρούν επίσης βυζαντινό -ξενδοχικό και το Valide hani της Κωνσταντινούπολης, το οποίο είναι οθωμανικό κτίσμα. Δεν μπορεί πάντως εδώ να τεκμηριωθεί μια άλλη άποψη που μόνο νεότερες ιστορικές πληροφορίες μπορεί να δώσει. Το σχέδιο του χρησιμοποιεί ο Βογιός, 1902, και τα παρουσιάζει με μικρές διαφοροποιήσεις κυρίως ως προς τα ανοίγματα φωτισμού.

7. Η ως τώρα γνωστή ονομασία της ήταν Teili ή Gümiz Kari (Χρυσή ή Άσπρινη πόρτα) που πιθανώς να προέρχεται από ηχητική παρανόηση των λέξεων Deli (τρέλος) και Gümiz (ακαταληψία) οι οποίες συγγενεύουν νοηματικά με το Islahane (αναμορφωτήριο) που πρέπει να βρισκόταν εκεί κοντά.

Βιβλιογραφία

- R. ANHEGGER, «Beiträge zur osmanischen Baugeschichte III, Moscheen in Saloniki und Serre. Zur Frage der I - Plannmoscheen», Ist. Mittell. (1967) σ. 17, 314 - 330, πιν. 45 - 48.
- Α.Ε. ΒΑΚΑΛΟΠΟΥΛΟΣ, «Ιστορία της Μακεδονίας 1354-1833, Θεσσαλονίκη, 1969.
- Ι.Κ. ΒΑΣΙΛΑΡΑΒΕΛΑΝΗΣ, «Ιστορικά Άρχαια Μακεδονίας, Α' Άρχαίον Θεσσαλονίκης 1695-1912, Θεσσαλονίκη, 1952.
- GÜNEY-DOĞU, τ.1.
- S. EYICE, «Atatürk ün dođuluđu yıllarda Selânik Dođumunun 100. Yılında Atatürk e Armağan, Istanbul, 1981, σ. 461 - 518, πιν. 3 («Η Θεσσαλονίκη στα χρόνια της γέννησης του 'Ατατούρκ» - Αφιέρωμα στον 'Ατατούρκ, 100 χρόνια από τη γέννησή του).
- M.T. GÖKBILGIN, «Selânik», Islam Ansikl. τ. 10, σ. 337 - 349.
- M. KIEL, «Note on the history of some Turkish Monuments in Thessaloniki and their Founders», B.S. 11 (1970), σ. 123 - 156.
- Κ.Δ. ΜΕΡΤΖΙΟΣ, Μνημεία Μακεδονικής Ιστορίας, Θεσσαλονίκη, 1947.
- Κ. ΜΟΞΚΟΦ, Θεσσαλονίκη, τομή της μεταπρατικής πόλης, Αθήνα 19786.
- N. ΜΟΞΚΟΠΟΥΛΟΣ, «Η Ελλάς κατά τον Έθλια Τσελεμπή», Ε.Ε.Β.Σ. 16 (1940), σ. 321 - 363.
- N. ΜΟΥΤΣΟΠΟΥΛΟΣ, Θεσσαλονίκη 1900 - 1917, Θεσσαλονίκη, 1980.
- Γ.Κ. ΜΟΥΡΑΙΤΟΠΟΥΛΟΣ, Η Θεσσαλονίκη, πρόσ χρήση των δημοτικών σχολών της πόλης, Θεσσαλονίκη, 1882.
- O. TAFFRALI, Topographie de Thessalonique, Paris, 1913.
- A.S. ÜNVER, «Selânik te yüz esernik hâkkinda», (Σχίζεται με τα 100 μνημεία μιας στή Θεσσαλονίκη), Anvura Arastirmalari Dergisi, τ. 1 (1972), σ. 257 - 260. Güney - Doğru M. XATZIHIOANNOU, Αυτογραφία Θεσσαλονίκης, ήτοι τοπογραφική περιγραφή της Θεσσαλονίκης, Θεσσαλονίκη, 1880.

building activities were limited — and consequently the changes of the city's form — covering only the emergencies created by successive fires. The three communities forming the population of the city, each with its specific character, were living in their own quarters in different areas and had their own educational, charitable and communal institutions. The Turks were inhabiting the upper city, the most beautiful and spacious area. The Greeks the SE segment, the Jews the densely populated neighbourhoods of the central and west lower city. The Turkish administration had the intentions, though not the ability, to impress on the distribution of land and on the form of the buildings a strictly arranged social system by controlling even the height or the colouring of the houses or the restoration and embellishment of the churches. The commercial center was located in the SW area, where each guild had its own quarters, while the administrative center was located in the upper city, occupying almost the same place as the byzantine, around the «Konaki», the seat of the vali of Thessaloniki.

During all these centuries of building anarchy, the ancient «canvas» of the streets did not disappear and thus many modern avenues were opened on the old traces. The walls underwent many restorations and their gates were modified but their outline and form, that of the byzantine period, were preserved almost until 1870 when certain parts were demolished.

The city included numerous turkish buildings of religious and charitable character while after the mid-19th century monumental edifices were erected reflecting the influence of the european architecture. A number of djamis have been preserved such as the Hamza Bey Camii of 1467-68, the Alaca Imaret Camii of 1484, the Yeni Camii of the early 20th century as well as other public buildings such as the Bey Hamam, an impressive double bath of the mid-15th century; an inn and some fountains in the upper city; there also stands the characteristic turkish house of the 19th century where the great leader of Turkey Kemal Atatürk was born; and finally, the Bedesten, a large, rectangular, vaulted stone-built edifice, once the very center of the market place, that even today houses certain shops.

Most of the buildings mentioned sofar were built during the first centuries following the turkish occupation, in the period of the early Ottoman architecture or in its classical phase. Of course, they cannot compete in size, quality and decoration with the buildings of Constantinople and the other important centers, especially since in the case of Thessaloniki the most important djamis were but altered old christian churches (Rotonda, Acheiropoiotes, Hagios Demetrios, Hagia Sophia). Nevertheless, they serve as notable examples of provincial architecture and they eloquently speak about the historic past of the city.

Thessaloniki under the Turks - The Turkish Monuments

Under turkish rule Thessaloniki was one of the most crowded and important cities of the empire. Almost until the end of the 19th century, when the city entered the phase of development and modernization, Thessaloniki did not expand outside its walls. Thus,