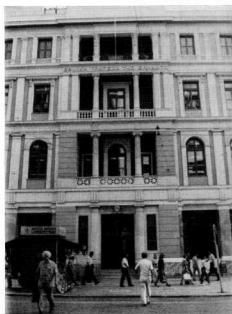


ΕΠΕΜΒΑΣΕΙΣ ΣΤΗΝ ΑΡΧΙΤΕΚΤΟΝΙΚΗ ΚΛΗΡΟΝΟΜΙΑ ΤΗΣ ΑΘΗΝΑΣ



Το κτίριο της Εθνικής Τράπεζας.



Ἡ ἀρχιτεκτονικὴ κληρονομιά τῆς Ἀθήνας — ὅπως ἐξάλλου καὶ τῆς ὑπόλοιπης χώρας — εἶναι γνωστὸ ὅτι ὑποβαθμίζεται καθημερινά. Ἡ κρατικὴ μέριμνα, δέσμια τῶν δομῶν ἀλλὰ καὶ τῆς γραφειοκρατικῆς ἀκαμψίας ποὺ τὴν χαρακτηρίζει, δὲν καταφέρνει νὰ ἀντεπεξέλθει ἀποτελεσματικά στοὺς ρόλους τῆς ὅσον ἀφορᾷ τῆ διαφύλαξη, προστασία καὶ ἀποκατάσταση τῆς ἱστορικῆς μνήμης τοῦ λαοῦ μας.

Οἱ κατεδαφίσεις εἶναι συστηματικὲς καὶ συνεχίζονται ἐδῶ καὶ χρόνια — κυρίως τῆ μεταπολεμικῆς περιόδου — γιὰ νὰ ἐμφανισθοῦν νέες πολυκατοικίες καὶ τώρα τελευταία γιὰ νὰ χρησιμοποιηθεῖ ὁ χώρος τοῦ οἰκοπέδου, ὡς χώρος παρκαρίσματος.

Ἀπὸ τὴν ἄλλη πλευρὰ μιά παράδοξη διαδικασία «διαλογῆς ἱστορικῶν ἀξιών» ἐμφανίζει τὴν Πλάκα ὡς τὸ μοναδικὸ ἱστορικὸ κέντρο - πυρῆνα τῆς Ἀθήνας ἀξιο νὰ προστατευθεῖ καὶ νὰ ἀποκατασταθεῖ καὶ ἐπαναπαύεται χωρὶς τύψεις γιὰ τὴν τύχη τῶν παραδοσιακῶν κτιρίων ποὺ τυχαίνει νὰ βρίσκονται πέρα ἀπὸ τὸν ἀξονα τῆς ὁδοῦ Μητροπόλεως καὶ Ἐρμού πρὸς τὴν πλατεία Ὀμονοίας. Ἔτσι ἀξιόλογα κτίρια — ὅσα ἀκόμη ἀπόμειναν — σὲ περιοχὲς λιγότερο «σημαντικὲς»: στὴν Ἀχαρνῶν, Λιοσίων, Σταθμοῦ Λαρίσης, Φωταερίου κ.τ.λ., γίνονται ἔρμαιο τῆς ἀκούραστης σκαπάνης τῶν «ἐργολαβομηχανικῶν»¹, μὲ τὴν ἀνοχὴ τελικὰ τῶν εἰδημόνων.

Νικ. Θ. Χολέβας
Ἀρχιτέκτων

Ἡ ἀποκατάσταση, συντήρηση καὶ προστασία τῶν ἱστορικῶν καὶ παραδοσιακῶν κτιρίων καὶ συνόλων εἶναι ἓνα θέμα μέγιστης σημασίας, πολύμορφο καὶ πολύπλοκο καὶ ἀπαιτεῖ: σπουδὲς ἐξειδικευσῶς², σοβαρὰ ἔρευνα καὶ κυρίως σαφὴ γνῶμη καὶ θέση. Πιστεύουμε ὅτι τὰ ἀρχιτεκτονικὰ μνημεία ἢ γενικὰ τὰ παραδοσιακὰ κτίρια δὲν εἶναι «ἀντικείμενα» ἢ σκηνογραφικὰ εὐρήματα, ἀλλὰ ἀποτελοῦν «δοχεῖα ζωῆς»³, ἥδη ἀποθέτουν μιά κάτοψη, ἓνα χῶρο ἐσωτερικῶς ἀρρηκτὰ συνδεδεμένο μὲ τὴν ὄψη. Ἡ νομοτέλεια αὐτὴ δὲν ἐπιτρέπει ἀκροβατισμούς ὅταν ἐπιχειρεῖται ἡ ἐπεμβατικὴ δράση στὸ κτίριο, ἰδίαιτερα ὅταν μάλιστα πρόκειται γιὰ τὴν ἀναβίωσή του καὶ τὴν ὀργανικὴ ἀποκατάστασή του μὲ βασικὸ γνῶμονα τὸ σεβασμὸ τῆς ἱστορίας του.

Στὸ ὑποβαθμισμένο οἰκολογικὰ καὶ ἀισθητικὰ ὀπτικὸ περιβάλλον τῆς πρωτεύουσας, ἐμφανίσθηκαν τὸν τελευταῖο καιρὸ ὀρισμένες ἐπεμβάσεις σὲ ἱστορικὰ κτίρια ἀπὸ τραπεζικοῦς ὀργανισμούς καὶ ἐμπορικὲς ἐπιχειρήσεις. Παίρνοντας λοιπὸν ὡς παράδειγμα τὴν ἐπέμβαση στὸ κτίριο τοῦ πρώην Ξενοδοχείου Ἐξέλιου στὴν πλατεία Ὀμονοίας πού ἡ ἔθνη κτῆ Τράπεζα τῆς Ἑλλάδος μετέτρεψε σὲ ὑποκατάστημά της, θὰ διατυπώσουμε μερικὲς σκέψεις καὶ ἀπόψεις ἀλλὰ καὶ μιά κριτικὴ πού θέλουμε νὰ πιστεύουμε ὅτι θὰ βοηθήσει στὴν ἀντιμετώπιση παρομοίων προβλημάτων στὸ μέλλον.

Μὲ σύνθημα: «Ἐμεῖς καὶ ἡ ἔθνικὴ μας κληρονομιά»⁴ ἡ Ε.Τ.Ε. προχώρησε στὴν ἐπεμβατικὴ δράση στὸ κτίριο τῆς πλατείας Ὀμονοίας. Γιὰ τὸ συγκεκριμένον κτίριό τὰ ἱστορικὰ στοιχεία εἶναι λίγα, ὅπως ἀκόμη ἀδευκρινίστη παραμένει ἡ μορφὴ τοῦ ἀρχιτέκτονα πού τὸ δημιούργησε⁵. Χρονολογικὰ φαίνεται νὰ ἀνήκει στὴν τελευταία δεκαετία τοῦ περασμένου αἰῶνα καὶ τῶν πρώτων χρόνων τοῦ αἰῶνα μας, δικαιώνοντας ἔτσι μορφολογικὰ τὴν περίοδο τοῦ ἱστορισμοῦ καὶ τοῦ ἐκλεκτικισμοῦ στὴν ὁποία ἀνήκει, ἔστω καὶ ἂν διαθέτει στοιχεῖα πού τὸ συνδέουν μὲ τὴν ὑστερὴ νεοκλασικὴ ἀθηναϊκὴ παράδοση στὴν ἀρχιτεκτονικὴ.

Μιά πρόσφατ δημοσίευση⁶ περιγράφει τὸ ἱστορικὸ τῆς ἐπέμβασης καὶ τῆς μεταποίησής του κτιρίου. Στὴν περιγραφή αὐτὴ ἐνῶ ἀναπτύσσονται οἱ τεχνικὲς πού χρησιμοποιήθηκαν καὶ γίνεται κάποια σχετικὰ ἀναλυτικὴ περιγραφή τῆς πορείας τῶν ἐργασιῶν ἐπεμβάσεως, τίποτα δὲν ἀναφέρεται πᾶνω στὴ φιλοσοφία πού ἀκο-

λουθῆθηκε προκειμένου νὰ ἐπιτευχθεῖ ἡ «ἀναβίωση».

Ἡ ἀξιοποίηση τοῦ κτιρίου ὀπωσδήποτε ἦταν ἓνα πρόβλημα κυρίως οικονομικῆς σημασίας μιά καὶ ἡ θέση τοῦ κτιρίου στὸ κέντρο τῆς Ἀθήνας προσφερόταν γιὰ κάτι τέτοιο. Ἐταῖ διαβάσαμε: «Ἀφοῦ τὸ κτίριο περιήλθε κατὰ τὴν τελευταία δεκαετία ὀλοκληρωτικὰ στὴν ἰδιοκτησία τῆς Τράπεζας, ἄρχισαν οἱ σκέψεις γιὰ τὴν ἀξιοποίηση τοῦ ἀκινήτου πού τελικὰ ὄδηγησαν στὴ διατήρησή του ὑπάρχοντος κτιρίου καὶ τῆς διασκευῆς του γιὰ νὰ ἐξυπηρετηθεῖ τὴν ἀνάγκη τραπεζικῶν λειτουργιῶν σὲ ὅλους τοὺς ὀρόφους»⁷. Αὐτὴ ἡ παράγραφος εὐλόγητα διατυπώνει τὸ τί τελικὰ ἔγινε ἀποφασίζοντας «ἀναβίωση». Τὸ μεγάλο πρόβλημα τοῦ ἰδιοκτῆτῆ εἶναι ἡ «ἀξιοποίηση τοῦ ἀκινήτου» μιά καὶ ἀκόμη κατεδαφίζοντας τὸ μὲ τὴν ἰσχύουσα νομοθεσία ἡ νέα ἐπιτροπὴ μὲν κάλυψη ἰσογείου δὲν θὰ ὑπερέβαινε τὸ 57% περίπου τοῦ οἰκοπέδου δίνοντας χῶρο στοῶς περὶ τὸ 43%. Ἐνῶ αὐτὴ τὴ στιγμή τὸ ὑπάρχον κτίριο καλύπτει τὸ 94% τοῦ οἰκοπέδου⁸. Ἐταῖ εἶναι τελικὰ κατ' ἀρχὴν οικονομικὰ συμφερότερη ἡ διατήρησή του ὑπάρχοντος κτιρίου. Ἀπ' τὴν ἄλλη μεριὰ τὸ Ὑπουργεῖο Πολιτισμοῦ καὶ Ἐπιστημῶν χαρακτηρίζει τίς ὄψεις — καὶ μόνον αὐτές — τοῦ κτιρίου ὡς: «διατηρητέο μνημείο»⁹. Αὐτὰ τὰ δύο γεγονότα νομίζουμε ὅτι εἶναι βασικὰ στὴν ἐπομένῃ μεταχείριση τοῦ ἱστορικοῦ κτιρίου. Τὰ δύο αὐτὰ δεδομένα:

α. Τὸ ἀντιοικονομικὸ τῆς κατεδαφισῆς καὶ β. Ἡ μερικὴ δέσμευση διατήρησής τῶν ὄψεων ἀπὸ τὸ Ὑπουργεῖο Πολιτισμοῦ δὲν ἄφηναν ἄλλα περιθώρια στὴν πραγματοποίηση τῆς «ἀξιοποίησής τοῦ ἀκινήτου»¹⁰ παρὰ τὴν πλήρῃ ἀλλοίωσή του ὀργανισμοῦ τοῦ ἀρχιτεκτονικοῦ ἔργου στὸ ἐσωτερικὸ του, δηλαδὴ στὴν κάτοψή του, στὴ δομῆ τὴν ἴδια τῆς ὑπαρξῆς του σὲ ὀρίζοντα τοῦ. Πρέπει νὰ σημειώσουμε πῶς ἡ ἄποψη ὅτι: «... τὸ κτίριο ἐσωτερικὰ ἐπειδὴ ἀπ' ἑνὸς μὲν δὲν εἶχε τίποτα ἀξιόλογο νὰ διατηρηθεῖ ἀπ' ἑτέρου τὰ δάπεδα ἦταν ἔξλινα, καταστραμμένα καὶ χωρὶς ἀνοχτῆ, ἀνακατασκευάσθηκε πλήρως»¹¹, μὲ ἀφῆνει ἐκπληκτοῦς στὸ σημεῖο ἐκεῖνο πού μὲ ἔμφαση βεβαιώνεται ὅτι ἐσωτερικὰ δὲν εἶχε τίποτα τὸ ἀξιόλογο νὰ διατηρηθεῖ. Γεννιούνται ἔτσι εὐλογοῦ δὲ ῥωπὴ γματα: πρῶτον ποιὸς γνωμάτευσε γιὰ κάτι τέτοιο; καὶ δεῦτερον πῶς μὲ τὸση σπουδὴ ἀποφασίζεται ἡ κατεδαφίση τοῦ ἐσωτερικοῦ ὀργανισμοῦ

ἐνὸς κτιρίου τὸ ὅποιο ἀποτελεῖ ἀναπόσπαστο μέλος τῆς «ζωῆς» του.

Δὲν ἀρνιόμαστε τὴν εἰσαγωγὴ νέων χρήσεων σὲ ἱστορικὰ κτίρια ἢ ὅποια πολλὰς φορὲς ἐπιτερεῖται σωτήρια στὴ διατήρησή καὶ συντήρησή τους, ἀντίθετα τὴν ἐπιτροπώσουμε. Διαφωνοῦμε ὅμως ριζικὰ στὶς διαδικασίες ἐκεῖνες πού «ἀποφασίζουν» ἐπιμέδως τόσο μεγάλῃ κλίμακας στὸν κτιριακὸ ἱστορικὸ ὀργανισμὸ μὲ τέτοια ἀπλότητα καὶ θὰ λέγαμε μὲ τὸσο συντομικὴ διαδικασίᾳ δράσης.

Ἡ προβληματικὴ — διεθνῶς — τῆς νέας χρήσῆς στὰ ἱστορικὰ κτίρια εἶναι πολὺ προχωρημένη καὶ οἱ ἀπόψεις διαφόρων μελετητῶν στὸ θέμα ἀντικρουόμενες. Ἐταῖ στὸν ὀγκώδη τόμο πού δημοσίευσε τὸ ICOMOS τῶν πρακτικῶν τοῦ II Διεθνoῦς Συνεδρίου Ἀποκαταστάσεων Μνημείων¹² πού ἔγινε τὸ 1964 στὴ Βενετία, βρίσκουμε τίς ἀπόψεις ὀνομαστῶν μελετητῶν αὐτῶν τῶν θεμάτων πού τελικὰ συγκλίνουν στὴ διαπίστωση τοῦ Cesare Brandi ὅτι: «Ἡ ἐνέργεια συντήρησης πρέπει νὰ στοχεύει στὴν ἀποκατάσταση τῆς δυναμικῆς συνολικότητας τοῦ ἔργου τέχνης, χωρὶς νὰ δημιουργεῖται ἓνα καλλιτεχνικὸ ἢ ἱστορικὸ ψέμμα καὶ χωρὶς νὰ διαγράφει κάθε ἔχνο στὴ διελεύσει τοῦ ἔργου τέχνης μὲσα στὸ χρόνο»¹³. Αὐτὴ ἀκριβῶς ἡ ἐννοία τῆς συνολικότητας παραγωνίστηκε στὴν ἐπέμβαση τοῦ κτιρίου τῆς ἔθνης Τράπεζας, ἢ ὅποια ἐξαφανίζοντας τὸ ἐσωτερικὸ διατήρησε σκηνογραφικὰ τίς ὄψεις τοῦ κτιρίου καὶ δὲν σεβάστηκε τὴ διατήρησι στοιχείων τῆς «διελεύσεως τοῦ ἔργου τέχνης μὲσα στὸ χρόνο» — ὅπως τὸσο εὐστοχα καὶ ἐπιγραμματικὰ σημειώει ὁ διεθνoῦς φημὴς ἱστορικὸς καὶ φιλόσοφος τῶν ἀποκαταστάσεων ἔργων τέχνης καὶ ἀρχιτεκτονικῆς Cesare Brandi — διατηρώντας τὴ «δυναμικὴ τῆς συνολικότητας» τοῦ ἀρχιτεκτονικoῦ φηματος.

Φυσικὰ μὲσα στὰ ἑλληνικὰ δεδομένα πού ἡ συνεχῆς πρακτικὴ τῶν κατεδαφισῶν βρίσκει πρόσφορο ἔδαφος, ἡ διατήρησι τῆς ἐξωτερικῆς μορφῆς ἐνὸς ἱστορικοῦ κτιρίου συγκινεῖ καὶ θαυμάζεται, δικαιώνοντας τὴ γνωστὴ ἑλληνικὴ παροιμία ὅτι: «μόνοφθαλμος βασιλεὺς ἰστοῦς τυφλοῦς». Ὁ νόμος βασικὰ τῶν ποσοστῶν ἀναλογιών στὶς πιθανότατες ἐπιβιώσεις τῆς ἱστορικῆς μας μνήμης, δουλεῖ καταλυτικὰ στὶς προσπάθειες δημογραφικῆς κριτικῆς. Κανεὶς δὲν ἀμφισβητεῖ τίς προσπάθειες πού σίγουρα μὲ εὐσυνειδησία κατέβαλαν ὀ ἀρχιτέκτονες πού ἀσχολήθηκαν

ΕΝΑ ΑΚΟΜΗ ΝΕΟΚΛΑΣΙΚΟ ΚΤΙΡΙΟ ΤΗΣ ΑΘΗΝΑΣ —ΕΡΓΟ ΤΟΥ ΤΣΙΛΛΕΡ—ΣΩΘΗΚΕ

Στο τέλος του 19ου αιώνα ο Ερνέστος Τσίλλερ παρέδωσε ολοκληρωμένο ένα από τα ωραιότερα αρχιτεκτονικά του δημιουργήματα. Το Αρχοντικό Βούρου στη γωνία Σταδίου και Χρ. Λαδά.

Ο χρόνος όμως και η μέτρια συντήρηση ουσιαστικά άφησε το κτίριο να χάσει πολύ από την αρχική ομορφιά του.

Επίσης με μεγάλο ενδιαφέρον μελετούσαν οι αρχιτέκτονες.

Ι. Χριστοκόπουλος ανέλαβε με ειδική αφοσίωση στο έργο του Τσίλλερ τη συντήρηση και ανακατασκευή του κτιρίου.

Σήμερα αποκαταστημένο, διαμορφωμένο εξωτερικά με σύγχρονη αντίληψη, το Αρχοντικό Βούρου φιλοξενεί δυο από τα κορυφαία καταστήματα της Αθήνας: το ILLUM DESIGN CENTER και το STUDIO KOSTA BODA.



STUDIO
KOSTA BODA

Αρχοντικό Βούρου Σταδίου

Μεγάρο Βούρου. Διαφήμιση εταιρείας που εκμεταλλεύεται το κτίριο, στον αθηναϊκό τύπο.

μέ τη μελέτη. Ή προσπάθειά είναι άκριτως στο να επισημανθούν είναι κά προβλήματα που προκύπτουν τη στιγμή πραγματοποίησης της βέλτιστης αποκατάστασης της αρχιτεκτονικής μας κληρονομιάς, ούτως ώστε να αποφευχθούν στο μέλλον. Θετικό είναι ότι στο επίπεδο ισογειού απέκατεστάθη η άρχική μορφή έσω και με τη δημιουργία ορισμένων προσθηκών. Είναι πολύ σημαντική η μορφολογική - αισθητική επανάχρηση του ιστορικού κτιρίου σε «έπιπεδο διαβάτη». Έδώ θέλουμε να σημειώσουμε ότι σε πάρα πολλά κτίρια του κέντρου της Αθήνας συμβαίνει άκριτως το αντίθετο: το ισόγειο χρησιμοποιείται θάναυα, πλήρως άλ-

λωμένο ενώ ήδη από τον πρώτο όροφο αλλάζει η κατάσταση με την εγκατάλειψη στη φθορά ή με κάποια «αποκατάσταση». Πολλές φορές μάλιστα οι επεμβάσεις αυτές χαρακτηρίζονται «σωτήριες», όπως στο 'Αρχοντικό Βούρου επί των οδών Σταδίου και Χρ. Λαδά, διατυμπανίζοντας δέ συγχρόνως, ότι: «με αίσθημα σεβασμού στο έργο του Τσίλλερ»¹⁴ πραγματοποιήθηκε η αποκατάσταση και μάλιστα από «ομάδα ειδικών». Αυτό το κτίριο: «αποκαταστημένο διαμορφωμένο έσωτερικά με σύγχρονη αντίληψη»¹⁵ μπορούμε να πούμε ότι αποτελεί άκριτως ό,τι πρέπει να αποφεύγεται στις επεμβάσεις αναδιασκευ. Καμιά, απόλυτως καμιά

σχέση δέν έχει εδώ η πλήρης αλλοίωση - καταστροφή του ισογειού με τη μορφολογία του ορόφου ή όποια γίνεται έντονότερη με την προσθήκη του περιτέχνου, «μοντέρνου», γείσου.

Αντιπαραθέσαμε τά δυο αυτά παραδείγματα επέμβασης για να επισημάνουμε τά θετικά της μελέτης αποκατάστασης του κτιρίου της Έθνικής Τράπεζας. Ή αποφυγή τυμβωρυχίας στα άνωπεράσιστα ιστορικά μνημεία είναι πάντα θετική. Είναι απαραίτητο να αλλοιώνεται σε τέτοιο σημείο ένα ιστορικό κτίριο, όπως το κτίριο Βούρου στην οδό Σταδίου, και να καλύπτεται η όλη αυτή ενέργεια: «από αίσθημα σεβασμού». Εκμεταλλεύομενοι έτσι τη διάθεση του κοινού να προσταφείη την ιστορική του μνήμη καταφεύγουν σε «φτιασιδώματα» που γίνονται τελικά με ανακούφιση αποδεκτά, μιά και αποτρέπουν την επέμβαση της γνωστής μπουλντόζας των κατεδαφιστών. Αυτό όμως δέν αποτελεί λύση του προβλήματος, αποτελεί αποπροσανατολισμό στο πού πρέπει να στοχεύει η συντήρηση και η αποκατάσταση της ιστορικής μνήμης ενός λαού. Θέλει μεγάλη προσοχή στη χρήση των όρων: «ανάθωση» και «σύγχρονη αντίληψη». Φυσικά και οι δυο είναι απαραίτητοι, φυσικά και οι δυο μπορούν και πρέπει να χρησιμοποιούνται για την επανένταξη του ιστορικού κτιρίου σε χρηστικές δυνατότητες, αλλά με βαθιά γνώση, μέτρο, αίσθημα ευθύνης και κυρίως με συγκριμένη — όπως προαναφέραμε — φιλοσοφική θεώρηση και θέση.

Έτσι οι επεμβάσεις εμφανίζονται στην Αθήνα μιά μεγάλη ποικιλία πάνω σ' αυτό πού ο κάθε μελετητής ονομάζει: «ανάθωση», «ανάσθηψη», «αποκατάσταση», ή ακόμα τών νεοφερμένο όρο «αναπαλιώση», πού είναι έντελως αδόκιμος και άγνωστος διεθνώς στην ειδική με τό θέμα βιβλιογραφία. Έτσι ο κίνδυνος είναι μεγάλος σ' αυτού του είδους τις επεμβάσεις, πού μπορεί να οδηγήσουν πολλές φορές σε μιά αποστέωση του αρχιτεκτονικού οργανισμού ενός ιστορικού κτιρίου, όπως π.χ. στην επέμβαση πού πραγματοποιήθηκε σ' ένα ακόμη παραδοσιακό κτίριο του κέντρου της Αθήνας από την Τράπεζα Κεντρικής Ελλάδος στη γωνία των οδών Σταδίου και Έμμ. Μπενδίκη. Έδώ καταργήθηκαν έντελως τά κουφώματα και αντικαταστάθηκαν από σκουρόχρωμους υαλοπινάκες εξαφανίζοντας τη νομοτέλεια πού η νεοκλασικίζουσα όψη είχε



Τραπεζα Κεντρικής Ελλάδος.

σάν δυναμικό χαρακτηριστικό της. Το κτίριο υπέστη μία «διαφανοποίηση» συγχρόνως με την αλλοίωση της κάτοψής του που ίσως ταιριαίζει στη «σύγχρονη αντίληψη» της αρχιτεκτονικής των Τραπεζών, καταστρατηγεί όμως κατάφωρα την ιστορική οντότητα του κτιριακού παραδοσιακού οργανισμού.

Σε τέτοια λάθη δεν όλισθησε η επέμβαση στο κτίριο του πρώην Έξελτιστορ και όπωσδήποτε η εργασία αυτή είναι ανώτερης ποιότητας από τις άλλες που αναφέραμε μιά και τέτοιες αρχιτεκτονικές αδυναμίες έχουν προσεχθεί τουλάχιστον σε επίπεδο όψεων. Ό νέος χρωματισμός ακολουθεί τη νεοκλασική δια-

βάθμιση¹⁶ προσπαθώντας ίσως να δώσει ένα δείγμα χρωματικό της νεοκλασικής αθηναϊκής παράδοσης, έστω και αν το κτίριο όντας νεώτερο δεν παρουσίαζε στην πρωτότυπη μορφή του τέτοιο είδους χρωματισμούς.

Ή ταχεία ρυθμολογική εναλλαγή που τό συγκεκριμένο κτίριο παρουσιάζει — τυπική των εκλεκτικιστικών διδαγμάτων — είναι πολύ μακριά από τη νεοκλασική αντιμετώπιση και ή πολυχρωμία που εφαρμόσθηκε στην αποκατάσταση διασπά τελικά τό μορφολογικό χαρακτήρα του κτιρίου. Με την προβολή αρχιτεκτονικών λεπτομερειών, οι όποιες επενεργούν διασπαστικά στη θεώρηση

της έντονης πλαστικότητας του συνόλου, ύποθαμίζεται ή πρωταρχική επιδίωξη πάνω στις άρχές της όποιες είχε σχεδιαστεί τό συγκεκριμένο αρχιτεκτόνημα, άρχές οι όποιες συνδέουν άρρηκτα τη μορφολογική δομή με τη μονοχρωμία και όχι με την πολυχρωμία. Θεωρούμε ότι ή αποκατάσταση έπρεπε να λάβει ύπόψη της αυτή την ιδιαίτερότητα που ιστορικά αλλά και μορφολογικά θά άνεδείκνυε τό κτίριο πληρέστερα στη μονοχρωματική έκφραση του, δίνοντας τη δυνατότητα της διαβάθμισης μόνο μέσω της διαφορετικής ύψης των υλικών: Του ξύλου των κουφωμάτων, του μαρμάρου των κιόνων και της σοβαντισμένης επιφάνειας, που τελικά θά προσέδιδαν εν-αλλακτικότητα στις όψεις με μεγάλη έλαφρότητα χωρίς να θίξουν τη συνολική πλαστικότητα της μορφολογίας του άρχιτεκτονήματος.

Δυστυχώς πάμπολλες φορές οι κάθε είδους επέμβασεις βασίζονται άπλάς και μόνο σε προσωπικές αισθητικές εκτιμήσεις με άποτελέσματα όχι πάντα έπιτυχή. Γιαυτό πίσω από κάθε «ταλέντο», καλό είναι να ύπάρχει μιά αύστηρή τεκμηρίωση της επέμβατικής δράσης και μιά διάθεση διαλεκτικής στη βάση μιάς δημιουργικής κριτικής¹⁷ που θά όδηγήσει τόν άρχιτέκτονα στην όσο τό δυνατό καλύτερη διαλογή στις προτεινόμενες έπιλογές του. Αútές οι έπιλογές είναι τελικά βασικές, μιά και αποδέκτες έχουν πάντα — σε διαφορετικές κλίμακες — τό ίδιο αυτό τό κοινωνικό σύνολο. Έτσι πολλές φορές είναι άπαραίτητο να προσεχθούν όρισμένα θέματα που θίγουν σε επίπεδο άρχών την ίδια αυτή τη δύστορικότητα της άρχιτεκτονικής. Τό ιστορικό κτίριο με τόν καταξωμένο ρόλο του σαν «αναφορά μνήμης» αλλά και την άναμφισβήτητη ποιότητα του δέν πρέπει να γίνει άντικείμενο χαλκίδευσης στη σύγχρονη εποχή, άναδεικνύοντας μέσα από τη «συγυρία» που προσφέρει άπρόβλεπτοις ταλαντούχους. Γιαυτό και θέλει μεγάλη προσοχή όταν επέμβαινομε με «σύγχρονη αντίληψη» σε ιστορικά φορτισμένους χώρους. Τό Έμπορικό Κέντρο της Πλάκας που καταλαμβάνει μέρος τό τετράγωνο των δώων Πανδρόσου - Μνηοκλείους - Άδριανού και Καπνικαρέας είναι σαφώς ένα παράδειγμα προς άποφυγή. Έστω και αν «οι έπιβάσεις στα παραδοσιακά όπία έγκρίθηκαν από όλα τα άρμόδια όργανα (συμβούλια, ύπηρεσίες και έπιτροπές) του Υ.Π.Ε. και του Υ.Χ.Ο.Π.»¹⁸



Εμπορικό Κέντρο Πλάκας.



Όδ. Φιλελλήνων, όπου το πρώην Μέγαρο Κοσδώνη



Τράπεζα Έργασιας.

αυτό δέν δικαιολογεί τη θέση που εκφράζεται μ' αυτή την επέμβαση όταν μάλιστα το σύγχρονο κτιριακό συγκρότημα ολιοβαίνει επικίνδυνα σε μορφολογικές παραδοχές που, ενώ ακολουθούν ή προσπαθούν να ακολουθήσουν μια νομοτέλεια συμμετρίας κατοχυρωμένη από τη νεοκλασική παράδοση του ιστορικού χώρου της Πλάκας, άποτυγχάνουν παραγωγώς. Γνωρίζουμε φυσικά τις δυσκολίες που ή ένταξη ένός τόσο μεγάλης κλίμακας έργου έμπεριχει στη σύνθεση της αρχιτεκτονικής σύλληψης, πλάν ήμωκ θά μπορούσαν κατά τη γνώμη μας να άποφρευχθούν όρισμένες παραφωνίες όπως ή «όδοντωπή» όψη επί της όδου Μνησικλέους, θά ύπερμεγέθυ άραιρετικά φουρούσια και ή θασαναβιένες αναλογικές διανομές στά επίπεδα της μορφολογίας τών όψων.

Άπό τήν επέμβαση λοιπόν νέου κτιρίου σέ ιστορικό φορτισμένο χώρο έρχόμαστε στην ψευδαίσθηση παρουσίας «ιστορικής μνήμης» στό όπτικο-διαισθαντικό επίπεδο διαβάτη. Έκπληκτικό παράδειγμα χρήσης άντικειμένων παραδοσιακής μνήμης πάνω σέ σύγχρονο άμωρο κτίριο άποτελεί τό κτίσμα στην όδο Φιλελλήνων 46, όπου στό ισόγειο στεγάζεται ύποκατάστημα Τραπεζίτης. Έδώ άφου θάναυα κατεδαφίστηκε τό Μέγαρο Κοσδώνη — έργο του Έρνέστου Τσίλλερ του 1894¹⁹ —, στοιχεία της παραδοσιακής όψης μεταφέρθηκαν στό ισόγειο του νέου κτιρίου, δίνοντας τήν ψευδαίσθηση της παρουσίας μίας μνήμης που, ενώ καταστράφηκε ύσασιατικά, θέλει «κάτι να θυμίζει» στό διερχόμενο διαβάτη, μόνο που και αυτό είναι άδύνατο μιά και θά στοιχεία αυτά μέ τους μαρμάρινους νεοκλασικούς κίονες στό έργο του Τσίλλερ βρίσκονταν στον πρώτο όροφο και όχι στό επίπεδο ισόγειου και έν πάση περιπτώσει ή αρχιτεκτονική αυτή άνορθογραφία

είναι τόσο χονδροειδής που είναι άδύνατο νά μήν προκαλέσει τήν εύλογη και άμεση άνανάκτηση του παρατηρητή.

Έτσι θά άναγκαστούμε νά έκτιμήσουμε τη συντηρητική ύποκατάσταση που πρίν χρόνια πραγματοποιήσε ή Τράπεζα Έργασιας στό μικρό κτίριο επί της όδου Μητροπόλεως στό ύψος της πλατείας του ναού. Έδώ πραγματικά είναι φανερή μία προσπάθεια μετρημένης επέμβασής στό ιστορικό κτίριο.

Καταλήγοντας συμπερασματικά μέσα από όλα θά παραδείγματα που προαναφέραμε διαπιστώνουμε ότι ή αρχιτεκτονική μας κληρονομιά σέ κάθε κλίμακα γίνεται πολλές φορές άντικείμενο εκμετάλλευσής και έξερτάται κατά μεγάλο ποσοστό από τις ικανότητες ή όχι εκείνων που τήν έξουσιάζουν κατά κάποιο τρόπο και κάποιο επίπεδο.

Ένας θαυότερος προβληματισμός μέ χρήση της διεθνούς έμπειρίας στον τομέα αυτό και μέ μεγαλύτερη προσοχή στή δυνατότητα έπεμβατικής δράσης πιστεύουμε ότι θά ώφελοδύσες άποτελεσματικότερα και θά όδηγούσες στην ύσασιατική προστασία, συντήρηση και ύποκατάσταση της αρχιτεκτονικής κληρονομιάς του λαού μας.

Σημειώσεις

1. Ό τάς πετυχημένους αυτός όρος όηθηκε στον ανώτερο αρχιτέκτονα Άντων ή Κ. Άντωνιάδη, Καθηγητή Αρχιτεκτονικής του Πανεπιστημίου του Τεξας. Βλ. ΑΝΤΩΝΙΑΔΗΣ, Α.Κ. Ό Φωταγώνος, ή αρχιτεκτονική του άγχιους, Άθήνα 1982.
2. Βλ. σχετικά ΝΙΚ, Θ. ΧΟΛΕΒΑΣ, «Κριτική και Προβλήματα στην Άποκατάσταση της Αρχιτεκτονικής Κληρονομιάς», Έκθεσήρ Θεωρησή, τεύχ. 2, 1980, σελ. 58-60 και επίσης ΝΙΚ, Θ. ΧΟΛΕΒΑΣ, «Προβλήματα στό έπλόγελμα του αρχιτέκτονα Ιστορικών μνημείων και παραδοσιακών όικισμών», Άνθρωπος και Χώρος, τεύχ. 7-8, 1978, σελ. 25-28.
3. Ό όρος όηθηκε στον αρχιτέκτονα Κ. Άρ. Κωνσταντινιδή.
4. Βλ. Ε.Τ.Ε. (έκδ.) «Έμεις και ή εθνική μας κληρονομιά», Διαγραμματικό prospectus. Κείμενο Κ. Παναγιώτοπουλου.
5. Σχετικά μέ τό ποιός ό αρχιτέκτων του πρώην Έλλάσις ή θιβλυογραφία παρουσιάζει άντικρουόμενες όψεις: Ό ακαδημαϊκός Κ. Σ. Κυδωνιάτης τό άποδίδει

στον Ε. Τσίλλερ (βλ. Σ. ΚΥΔΩΝΙΑΔΗΣ, Η Έλληνική Αρχιτεκτονική Άναγέννησις και ή κακοποίηση της, Άθήνα, 1981, εικ. 137, πινάξ 85) ένό στο Prospectus της Ε.Τ.Ε. που άναφέρει στην προηγούμενη ύπομνηση: «Ό ύπογράφων τό κείμενο Κ. Παναγιώτοπουλος τό άποδίδει στον Α. Κωνσταντζόγλου. Όμοιό αυτό είναι μάλλον άδύνατο μιά και ό αρχιτέκτων του Έθνικού Μετσόβιου Πολυτεχνείου πειναίει τό 1885 και τό κτίριο πραγματοποιήσεται τουλάχιστον μετά από δεκαετία από τήν ήμερομηνία θανάτου του Καυτανζόγλου.

6. Βλ. Γ. ΤΣΙΒΕΡΙΟΤΗΣ, «Πρώην Έλλάσας Άνασΐσης», Άνθρωπος και Χώρος, τ. 17, 1982, σελ. 36-41.
7. Ό.ά. σελ. 37.
8. Βλ. Κ. ΔΑΜΙΑΝΙΔΗΣ, και Α. ΖΗΒΑΣ, Άποκατάσταση του Κτιρίου «Έθνικής Τράπεζας» στην πλατεία Όμοιοιός, Άθήνα 1982 (φωτοτική έγγραφο για τό μόνυμν «Άποκατάστασις Μνημείων Ι» στην Έδρα Ιστορίας της Αρχιτεκτονικής του Ε.Μ. Πολυτεχνείου).
9. Βλ. Γ. ΤΣΙΒΕΡΙΟΤΗΣ, «Πρώην Έλλάσας Άνασΐσης», Άνθρωπος και Χώρος, τ. 17, 1982, σελ. 28.
10. Ό.ά. σελ. 37.
11. Ό.ά. σελ. 38.
12. Βλ. Ι.ΟΜΟΣ (έκδ.), Il Monumento per l' Uomo, Ραδουα, 1971.
13. C. BRANDI, Teoria del Restauro, Roma, 1963.
14. Βλ. Διαγραμματικό σημείωμα της Έταιρείας που εκμεταλλεύεται τό κτίριο στον άθηναϊκό τύπο, που δημοσιεύσεται.
15. Ό.ά.
16. Βλ. Α. ΛΙΑΠΗΣ, Η Αίσθησις και ή Αισθητική του Χρόμυτος, Άθήνα, 1962, σελ. 72.
17. ΝΙΚ, Θ. ΧΟΛΕΒΑΣ, «Κριτική της Αρχιτεκτονικής», Άνθρωπος και Χώρος, άρ. τεύχ. 15, 1980, σελ. 17-20.
18. Βλ. ΗΕΡΙΜΟΝ, Τεχνολογικό, τ. 34, 1981, σελ. 27.
19. Βλ. Κ.Η. ΜΠΡΗΣ, ΑΙ Άθήνα από τό 19ου στον 20όν αιώνα, Άθήνα, 1966, σελ. 239.

Interventions on the Historic Monuments of Athens

An attempt is made in this article to discuss critically certain negative aspects of the intervention on the historic monuments of Athens.

The change of uses made during the «restoration» of an historic building may often destroy its architectural potential, especially when its inner lay-out is thoroughly modified and the organic parts of its plan are ignored. In Athens, where the use of land is an object of speculation, the issue of conservation, restoration and organic incorporation of the traditional buildings in the surroundings must become the subject of a serious study as far as the philosophy and approach to intervention methods is concerned.

The uninterrupted unity of the organism of a building or of a group of buildings, even in the town-planning context must be guaranteed for the more effective perpetuation through architecture as an element of self-knowledge for a nation.