

ΚΟΥΦΟΝΗΣΙ: Ἡ «Δῆλος» τοῦ Λιβυκοῦ



1. Ἡ «Διατριβή των Μαγνήτων». Είναι ἡ μελανή πλάκα κάτω ἀπό τῆς τρεῖς νεότερες, ὅλες ἐντοχιμένες στήν πρόσοψη τοῦ παρεκκλησίου τῆς μονῆς Τοπλοῦ. Ἡ ἐπιγραφή βρέθηκε στή γειτονική Ἴτανο καί ἐντοχιώθηκε στή μονή ἀπό τόν Ἄγγλο περιηγητή Pashley στή τέλη τοῦ περασμένου αἰώνα. Ἐνα ἄκομα ἀντίγραφο τῆς ἴδιας ἀπόφασης βρέθηκε στή ἐρείπια τοῦ ναοῦ τῆς Λευκοφρυγῆς Ἀρτέμιδος στή Μαγνησία. Μέσα ἀπό τό κείμενο τῆς ἐπιγραφῆς μαθαίνει κανεῖς πῶς ἡ πῶ βασική αἰτία τῶν προστριβῶν τῶν δύο πόλεων ἦταν ἡ κατοχή τοῦ μικροῦ αὐτοῦ νησιοῦ, τοῦ σημερινοῦ Κουφονησιοῦ, πού ἡ κάθε μία διεκδικούσε γιά λογαριασμό τῆς. Ὅταν περάσει στίς λεπτομέρειες θά ἐκπλαγεί ἀπό τό πρωτοφανές πείσμα τῶν ἀντιδικῶν στόν δικαστικό αὐτό μαρσάβιο πού κράτησε πολλὰ χρόνια, ἀφοῦ ἡ διατριβή αὐτή πού ἐγίνε στή 112/111 π.Χ. ἦταν ἡ τρίτη στή σειρά γιὰτί οἱ διάδικοι δέν δέχονταν τίς ἀποφάσεις τῶν δύο προηγούμενων διατριβῶν καί διαρκῶς ἐγκαλοῦσαν τήν ἀπόφαση ἀνάλογα μέ τὰ συμφέροντά τους ζητώντας νέα κρίση ἀπό τή ρωμαϊκή Σύγκλητο.

Ὅταν μιλάμε γιά κρητικές ἀρχαιοτήτες ὁ νοῦς τοῦ κάθε φιλόλατρου πηγαίνει στή τέσσερα παλάτια τῆς καί στή ἄλλα μεγάλα κέντρα τοῦ μινωικοῦ πολιτισμοῦ τῆς. Ἀπό τή μεταμινωική Κρήτη μόνο ἡ Γόρτυνα "τολμά" νά δηλώνει ἐντόνα τήν παρουσία τῆς καί νά διεκδικεῖ τήν προσοχή τοῦ ἐπισκεπτή. Ἀνάμεσα σ' αὐτούς τούς κολοσσούς, ἕνα μικρό ἄσημο καί ξεχασμένο νησάκι ἄρχιζε τὰ τελευταῖα χρόνια νά προκαλεῖ τό παγκόσμιο ἀρχαιολογικό ἐνδιαφέρον. Είναι τό Κουφονήσι, ἡ Λευκή τῶν ἀρχαίων, πού κάτω ἀπό τήν ἀφιδόξενη γῆ τῆς μάς ἀποκαλύπτει σιγά - σιγά ἕναν κόσμο πολῦτιμο γιά τὰ μνημεῖα του καί σπουδαῖο γιά τήν ἱστορία του.

Νίκος Π. Παπαδάκης
Ἐπιμελητής Ἀρχαιοτήτων

Μόνο τρία περίπου μίλια χωρίζουν το Κουφονησί από τις ΝΑ ακτές της Κρήτης και όμως οι πίο πολλοί Κρητικοί το άγνοουν. Μαζί με τη Γαυδο, τη Γαυδοπούλα και το Γαυδοβουναί αποτελούν, φυτεμένα μέσα στο Λιβικό πέλαγο, την πίο νότια γή του ελληνικού κράτους. Τα νησιά αυτά όμως έχουν μιά πίο έντονη παρουσία στη σύγχρονη ζωή της Κρήτης αφού τα δύο πρώτα αποτελούν κοινότητα και το τρίτο τουριστικό θέρετρο με καθημερινή θαλάσσια συγκοινωνία με τη Γεράπετρα, τους καλοκαιρινούς μήνες. 'Αντίθετα, το Κουφονησί έχει όλες τις «έξωτερικές» προϋποθέσεις γιά νά μείνει ξεχασμένο: Σκεπασμένο με άμμο, χωρίς θλάτση και νερά, δύσκολα προσπί από τις άπέναντι ακτές, φαντάζει σαν παρανυχιδα τών γεωλογικών μεταβολών της περιοχής. Τα 3.858 στρέμματα της έπιφάνειας του αποτελούνται από νεογενείς μάργες, κροκαλοπαγή πετρώματα, λευκούς μαργαϊκούς άδοστέλλιθους και σύγχρονους σχηματισμούς από άμμο και θίνες. 'Η χλωρίδα του περιλαμβάνει θαμνιόδη φυτά όπως σκούνια, άχειμάδες (θυμάρια), βάτους, βούρλα, άγριοαγκινάρες, άλμιατες, μερικά άλμυρικά και μιά μοναδική έλιά- ή πανίδα του από πολλούς ποτικούς, μίχους, φίδια, σκορπιούς και άραχνες σέ άφθονία, ενώ πολλές φορές σμήνη από ακρίδες και πεταλούδες σκεπάζουν το νησί.

'Ακόμα και οι άπέναντι ακτές της Κρήτης φαντάζουν άγριες και άφιλόξενες καθώς, όσο πιάνει το μάτι, δέν φαίνεται κανένα χωριό στην παραλία και θά πρέπει νά παρακάμψεις το άκρωτήριο Κάθο Γούδουρας —το άρχαίο Έρυσθραίο— γιά νά συναντήσεις τών όμώνυμων παραλιακό συνοικισμό ή νά περπατήσεις όκτώ περίπου χιλιόμετρα κακοτρόχαλο άφρόμου γιά νά φτάσεις στο άθάατο, από το νησί, μικρό Σηπειακό χωριουδάκι, την 'Αγία Τριάδα. Έκτός από αυτό, το θαλασσινό στενό πίο χωρίζει το Κουφονησί από την Κρήτη δένεται από ισχυρούς άνέμους και ταραχές από ύποθαλάσσια ρεύματα και τρικυμίες και το σκαλωμένο στις έξερές του καράθια πίο άργασαπίζουν μοιάζουν με σκάχη του προσπαθούν νά άποτρέψουν τους τολμηρούς πίο θά άμψήσουν το λουσσιμόνημα τών άνέμων — ιδιαίτερα το Λεβάντε πίο δέν παίρνεις χαμπάρι πότε κλωθογυρίζει τις άλλαξίες του άκόμα και το κατακαλόκαιρο. Μόνο οι 'Αγιοτριδιώτες ψαράδες άμψήνουν πολλές φορές τα σπιάδια τών καιώων

και μέ τις ψαρόβαρκές τους πλησιάζουν γρήγορα τους ψαρόποτους γύρω άπ' το νησί γιά νά ριξούν ή νά μαζέψουν τα δίχτυα και νά γυρίσουν γρήγορα στο στεριανό τους καταφύγιο, στόν μικρό όρμο του 'Αβερινόλακου. Οι ντόπιοι λένε πώς πολλοί ντύθηκαν στά μαύρα όταν το στενό κατάπιε τους άγαπημένους τους ενώ πίο πολλοί είναι αύτοί πίο από τις ιδιοτροπίες του Αίολου έμειναν άκόμα και δεκαπέντε μέρες στο νησί άποκλεισμένοι, τρώνοντας ψωμί και λάδι, μέχρι νά θρουν μιά άπονεμιά και νά δάλουν πλώρη, —άν έχουν πλεύσιμο, ή νά περιμένουν νά έρθουν νά τους πάρουν, άν δέν έχουν —, από την άντικρινή άκτή.

Τό Ξύπνημα του παρελθόντος

'Η άρχαιολογική σκαπάνη πίο χτύπησε γιά πρώτη φορά στά σπλάνα της γής του το 1976 όχι μόνο μάτρεψε το Κουφονησί στο πίο σημαντικό νησί τών κρητικών άκτών από ιστορική και άρχαιολογική άποψη αλλά άποκάλυψε και ένα έκπληκτικό άλλο «πρόσωπο» στο παρελθόν του πίο δέν θά πρέπει νά θεωρηθεί ύπερβολή —τηρομένωμν βέβαια τών αναλογιών— ό χαρακτήρισμός πίο του έδωσε δημοσιογράφος σέ σχετικό του ρεπορτάζ: «ή Δήλος του Λιβυκού», αφού έκτός από τη μεγάλη πυκνότητα τών άρχαίων του έρειπίων, σέ παρθένο άνασκαφικά έδαφος, έπαιξε και ένα πολύ σημαντικό ρόλο στην πολιτικές έξελίξεις της περιοχής.

Σήμερα λοιπόν μπορούμε νά δηλώσουμε με βεβαιότητα ότι πριν από 2000 χρόνια το έρημονησί αυτό ήταν γεμάτο ζωή και εύφορία, πλούσιο και σημαντικό, σταθμός του ταξιδιώτη πίο και διαμετακομιστικού έμπορίου πρός και από την Αίγυπτο, τόπος λατρείας και έορτών, μήλο της έριδας τών δύο πίο ισχυρών πόλεων της ανατολικής Κρήτης, Μιά άρχαία έπιγραφή και ένας παρατηρητικός 'Αγγλος περιηγητής στάθηνε ή άφορησή νά άρχίσει το Έξετύλιγμα στο νήμα της ιστορίας του νησιού. Στο παλιό βυζαντινό μοναστήρι της Παναγίας της 'Ακρωτηριακής, γνωστό σέμμερα σάν Τοπλού, περίπου 18 χιλιόμετρα από την πόλη της Σητείας, μιά μισοσθημένη από τη φθορά του χρόνου έπιγραφή, έντοιχισμένη στην πρόσοψη του παρεκκλησίου, άποτελεί ένα από τα πίο σημαντικά έπιγραφικά ντοκουμέντα γιά τη γνώση της άρχαίας ιστορίας της ανατολικής Κρήτης. Πρόκειται γιά

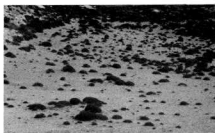
την περίφημη «Διαίτησι τών Μαγνητών», όπου οι κάτοικοι της μικρασιατικής Μαγνητίας του Μαιάνδρου, έντεχνα έπιλεγμένοι από τους Ρωμαίους, προσπαθούν νά θρουν τη δικαίη λύση στις όριακές διαφορές τών δύο πίο σπουδαίων πόλεων της περιοχής: της 'Ιάνου και της 'Ιεράπυτας (εικ. 1). Το πίο σπουδαίο είναι ότι ένώ ή άπόφαση αύτή δικαιώνει τμήμα άλλης έπιγραφής πίο το κείμενό της —άν και πολύ φαρμμένο— αναφέρεται στο κείμενο της τρίτης διαίτησης και φαίνεται σαφέστατα ότι πρόκειται γιά μιά νέα έφεση τών 'Ιεραπυτιών!

'Από την έπιγραφή της διαίτησης πληροφορούμαστε και το άρχαίο όνομα του Κουφονησιού πίο ήταν Λεύκη ή Λευκή, όνομα πίο πιθανότατα πήρε από τα άσπρα βράχια τών άκτών της. Την ταύτηση του Κουφονησιού με τη Λεύκη μάς έπιβεβαιώνουν τα άνασκαφικά δεδομένα αλλά και ή ακριβής βέση της τελευταίας πίο μάς δίνει ό Πλίνιος στή Φυσική 'Ιστορία (Βιβλίο IV, 12, 61).

'Ανώνυμη είναι ή πρόελευση της σημερινής του όνομασίας. Πιθανολογείται ότι το πρώτο ένδεκτικό έχει σχέση με το κάθος-κούρος από τις σπλήνες τών άσπρων βράχων τις άλλα μίο φαίνεται πίο πιά πινθη και μιά άλλη έκδοσή: 'Οτι έβλαδη συνδέεται με τη λέξη 'κούρο» πίο είναι δημώδης όνομασία του ποτικού, πρακτικού πίο άφθονοί στο νησί και στά άλλα μικρά νησιά πίο άποτελούν το σπυρμένο. Το Στρογγυλό, το Μακρούλο και τών Τραχλία. Νά σημειωθεί ότι σέ όρισμένο χάρτες δηλώνονται σάν Κουφονησία. Πρώτος ό 'Αγγλος περιηγητής Τ.Β. Spratt, ύποναυαρχος, ύδρογράφος, γεωγράφος, συγγραφέας και καταγραφικός άρχαιολόγος —έταπ τών άναφύσεων ή ύπογραφών του— έπισκέπτεται στο μέσα του περασμένου αιώνα το Κουφονησί και παρατηρεί πολλά από τα ένδιαφέροντα έρείπια του νησιού πίο τότε αιώναταν σέ καλύτερη κατάσταση, προτού άποτελειώσουν τη φθορά του χρόνου και ή άνθρώπινη έπέμβαση και το σκεπασμένο ό ίνε. Τις παρατηρήσεις του καταγράφει στο πολύτιμο όδοπορικό του: Travels and Researches in Crete άπαρτίτου θοήσημα γιά τους μετέπειτα έρευνητές τών κρητικών άρχαιολόγων. 'Αρκετά χρόνια μετά, το 1903, οι συμπαιρωτές του άρχαιολόγοι R. Bosanquet και C.T. Curry πγαίνουσι ένα άπόγευμα στο Κουφονησί, βάζουν στ' άχάρια του Spratt και δημοσιεύουν τις παρατηρήσεις τους σέ ένα σύντομο χρονικό στο Annual of the British School at Athens άρκετά χρόνια μετά. Το 1970 ένας Αμερικανός άρχαιολόγος, ό Albert Leonard Jr. έρχοται στο νησί και παρατηρεί περισσότερα όσα είχαν γραφτεί και έντοπιστεί από τους προηγούμενους και δημοσιεύει και αυτός με τη σειρά του ένα άρθρο πίο αναλυτικό.

'Όλες όμως οι παρατηρήσεις τών άρχαιολόγων αυτών ήταν βασισμένες σέ έπιφανειακά λείψανα και σέ ύποθέσεις πίο πύκνωσαν τα έρωτηματικά στά όποια μόνο ή συστηματική άνασκαφή έρευνα θά μπορούσε νά δώσει άπάντησεις.

'Η πρώτη έπίσκεψη μόνο στο νησί έγένε τον Γενάρη του 1975 με τη βοήθεια του άκεκτονόρηφο «Καλυμμό» του πλοίαρχου J. Cousteau και έξελήχθηκε σέ μιά όδνηρη περιπέτεια όταν λό-



2. Από το εσωτερικό του νησιού. Άμμος και βότани. Η άμμος σπικνώνται σε στροβίλους σε κάθε έντονο φέσημα του μετεωρού και έμπαυε στα μάτια και στα πνεύμονα και κόλληει στο θρωμένο δέρμα, χείλη που έρευνα ζητούν διαρκώς για βροστατούν από τα πλαστικά δοχεία που είχαν το νερό από το μοναδικό ηγάδι και που άλλαν διαρκώς πλατές στην πρηνή πορεία του ανεργίου των άνασκαφών που ξεκινούσε όλημέρα από το παλιό σπίτι του καταυλισμού σαν τους Ξρακινούς Αροσιτικούς. Υστερα το μεσημέρι ο δρόμος της έπιστροφής —πολλές φορές πάνω από 1,5 χιλιόμετρο — άργούσε και ακατάστατος ακολουθούσε το μεσημεριανό φαγητό, ένας απογευματινός περίπατος για μπάνιο ή για φόρμα, η τακτοποίηση του ημερολογίου της άνασκαφής. Ένα νοσταλγικό άνοιγμα στα άπέναντι κρητικά βουνά και ένας ληθαργικός ύπνος στα φτωχικά σανίδια κρεβάτια, πολλές φορές χωρίς να έχει τη δύναμη να κλείσει το κομμάτι του μικρού τρανζιόρ που ο' έδραζε από το παραβάνο και σε συνδέει με τον κόσμο του σήμερα.



3. Γενική άποψη του θεάτρου από τη μεριά της θέασης. Το θέατρο βρίσκεται στη ΒΔ παραλία του νησιού, σε άπόσταση μόλις εκατό μέτρων από τη θάλασσα, άπέναντι από το μικροσκοπικό νησάκι «Μάρμαρα». Το κοίλο του έχει σχήμα ημικύκλιου, με δώδεκα σειρές καθισμάτων, και το μεγαλύτερο μέρος του έχει σκαφτεί σε άσπρο μαλακό θράξο που στην Κρήτη είναι γνωστός σαν «άπορυγος». Ένώ ένα μικρό τμήμα του στη δυτική πλευρά άκουμοίσε σε κτιστά ανάκληματικά τοίχα. Υπολογίζεται ότι 1.000 σχεδόν θεατές παρακολουθούσαν τις παραστάσεις στη σκηνή που άψκνόνταν μπροστά από την ημικυκλική άρχητρα με τις πλαγιές βολικές παροδούς της.



4. Τεμάχια από τα πολύχρωμα έπιχρισματα των τοίχων του θεάτρου.

για της σφοδρής θαλασσοταραχής στάθηκε πλεονάζον άδύνατο στο πλοίο να προσηγοιεί το νησί για να μέ παραλάβει. Εύτυχώς η έμπειρία του καπετάνιου Ρ. Μαhé και του πρώτου δούτη Α. Φαλο άπέτρεψαν την πιθανότητα να μείνει έρημηής στο Κοουφονήσι για ένα άγνωστο χρονικό διάστημα. Η ίκανοποίηση όμως του αρχαιολόγου ήταν πραγματικά άούγκρητη όταν διαπιστώθηκε και προσωπικά η μεγάλη σημασία της ανάγκης για έρευνες στο νησί.

Μέσα από τη σιωπηλή γή

Οι άνασκαφές άρχισαν τόν επόμένο χρόνο (1976) κάτω από συνθήκες που κυμαίνονταν από δυσμενείς έως άφύρητες. Η διεξαγωγή τους σε όλες τις περιόδους που έπακολούθησαν ήταν πραγματικά ένας άθλος. Άμμολοφοι από βίνες, στους οποίους το βάδισμα γίνονταν βαρύ και κοπιαστικό κάτω από ένα καφετί-κό ήλιο που έφθανε τους 45° C στη σκιά ήταν η πρώτη διαμάχη με το άφιλόξενο τοπίο και που έξελλισόταν σε πραγματικό άναμείτημα, όταν έπρεπε τις πιο πολλές φορές να άπομακρυνθεί η άμμος σε βάθος 4-6 μέτρων για να φανεί το χώμα και να άρχισι ουσιαστικά η έρευνα (εικ. 2). Πόσες φορές η άνασκαφή ματώθηκε και η άποστολή έμεινε κλεισμένη για μερικά 24ωρα στο πέτρινο σπιτάκι, μοναδικό έμπόδιο στον άνεμο που σάρωνε την επιφάνεια του νησιού. Πόσες φορές στάθηκε άδύνατο στη μηχανόθρακα να βγει στην άπέναντι άκτη για τροφοδοσία και πόσες άλλες το συνεργείο έμεινε στο νησί μερικές μέρες μετά το κλείσιμο της άνασκαφής, άγναντεύοντας τις άπέναντι άκτες, περιμένοντας να κοπάσει η μαγιά των άνέμων...

Μέ όλα αυτά πώς να μνή ευχαριστήσουμε τους άπλους Άγιουτριδιώτες έργατες που χωρίς καμιά άπολύτως πρόσθετη άμοιθή έκτός από το κρατικό μεροκάματο μοιράζονταν μαζί μας για 20 περίπου μέρες κάθε χρόνο τους κόπους της άνασκαφής και έλαμπαν από χαρά κάθε φορά που η σκαπάνη τους έξεβαθε κομμάτια από το κοιμισμένο παρελθόν του νησιού; Άπό τις πρώτες κιόλας μέρες άρχισε να άποκαλύπτεται μιά σημαντική κατοίκηση των έλληγιστικών και έλληγορωμαϊκών χρόνων που το όριστικό της φανέρωμα θά είναι έργο ζωής ενός αρχαιολόγου, καθώς όλόκληρη η επιφάνεια του νησιού είναι διάσπαρτη από άρχαία έρείπια. Η πρώτη έντυπωσιακή έμπειρία ήρθε όταν άρχισαν να ξεσκεπάζονται ημικυκλικά καθίσματα που σιγά - σιγά άποκάλυψαν την άναπάντηχη πράγματι παρουσία ενός όλοκληρωμένου θεάτρου στο έρημονήσι αυτό άφου



5. Το θέατρο. Τμήμα της σκηνής και της όρχηστρας και τα έδωλα της δυτικής πλευράς του κοίλου. Από τη διακόσμηση του θεάτρου πρέπει να προέρχονται έπίσης τα διάφορα άγάλματα που βρέθηκαν σε τεμάχια και πρέπει να υποθέσουμε ότι αυτά που ήταν φυσικά μεγέθους στόλιων της στοές και τα ύπερια ενώ αντίθετα σε μικρότερες διαστάσεις ήταν αυτά που τοποθετούνταν σε διακοσμητικές κόγχες.

χρειάστηκε να άποχρωματωθεί μιά έκταση δύο περίπου στρεμμάτων σε βάθος σχεδόν 6 μέτρων (εικ. 3).

Το σκηνικό οικόδομημα άποτελείται από προσκήνια, ύποσκηνα, κύρια σκηνή και τα δύο παρασκήνια στα πλάγια από τα όποια το δυτικό μέ την αντίστοιχη πάροδο έχουν καταστραφεί έντελώς. Άπό τόν πλούσιο άρχιτεκτονικό του διάκοσμο βρέθηκαν πλάκες από τη μαρμάρηνη επένδυση και κομμάτια από τα πολύχρωμα έπιχρισματα των τοίχων (εικ. 4, 5). Άφθονη κεραμική σε όστρακα και λίγα άκεραία κομμάτια και τέλος ένας άριθμός νομισμάτων — πολύτιμα για τη χρονολόγηση — συμπληρώνουν τα άνασκαφικά εύρηματα στο θέατρο.

Στην ανατολική πάροδο του θεάτρου κατέληγε η όδος που ξεκινούσε από τόν γειτονικό συνοικισμό, έχοντας στις δύο πλευρές της σπίατα πλουσιών. Οι άνασκαφές έφεραν σε φώς

9. Άποψη του σπιτιού Β.

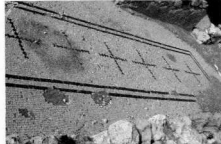




6. Το σπίτι Α με τους πεσούς του πρόπυλου και τη διακόσμηση των εξωτερικών επιχρισμάτων. Οπωσδήποτε εκτός από το μπροστινό μέρος του σπιτιού όπου βρέθηκαν ανοίγματα παραθύρων, θα υπήρχαν παραθύρα και στο πίσω (θόρειο) μέρος που άφηναν το βλέμμα να πλανιέται στη θάλασσα και τα άπεναντι λασιθιώτικα βουνά, αν και δεν ξέρουμε κατά πόσο την εποχή εκείνη οι θόρειοι άνεμοι ήταν τόσο ενοχλητικοί όπως σήμερα.



7. Λεπτομέρεια από τη διακόσμηση του εξωτερικού οσβά. Εξαιρετική είναι η διατήρηση των εξωτερικών επιχρισμάτων τα οποία φαίνεται ότι οι κάτοικοι του άλλαξαν τουλάχιστον δύο φορές.



8. Ψηφιδωτό δαπέδο με σταυροειδή κοσμήματα από δωμάτιο του σπιτιού Α.

Ένα μεγάλο σπίτι με οκτώ δωμάτια (οικία Α) στο οποίο εμπίπτει από την «όδο θεάτρου» — όπως ονομάσαμε τον δρόμο αυτό συμβολικά — με έντυπωσιακό πρόπυλο από τετράγωνους πεσούς, πάνω στους οποίους στήριζαν την όροφή ιωνικοί κίονες (εικ. 6, 7). Δύο από τα δωμάτια — οι επίσημοι χώροι υποδοχής — έχουν το πάτωμά τους καλυμμένο με μωσαϊκό από μαύρες και άσπρες ψηφίδες, που σχηματίζουν γεωμετρικά κοσμήματα και γραμμικές διακοσμήσεις (εικ. 8).

Στόν κύριο οικισμό, που άπτεχε περίπου 200 μ. από το θέατρο, ξεθάφτηκε και ένα άλλο μεγάλο σπίτι με ένδεκα δωμάτια (οικία Β) αλλά με φανερή την έλλειψη πολυτέλειας (εικ. 9). Πολλά κοινά εύρηματα συνδέουν τα δύο σπίτια και δείχνουν τόν χαρακτήρα του συνοικισμού και τις ασχολίες των κατοίκων του: Σειρές από πηλινές σότιες, μολυβένια βάρη για τα δίχτυα, χάλκινες βελόνες για το ράψιμό τους (εικ. 10) και προπάντων σωροί από θαλασσινά δάτρεα, δίνουν μια πρώτη έντυπωση ότι πρόκειται για ένα τυπικό λιμάνι ψαρά-

δων, έντυπωση όμως που θα χρειαστεί να εξεταστεί πιά προσεκτικά, όταν διαπιστωθεί ότι οι σωροί αυτοί των δάτρων στην πλειοψηφία τους είναι πορφύρες (εικ. 11, 12, 13).

Μία πολύτιμη θαφή

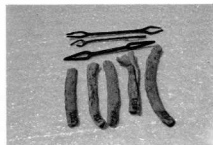
Τό ψάρεμα λοιπόν της πορφύρας και ή κατεργασία της ήταν ή κύρια ασχολία των Λευκιανών και όπως φαίνεται την τέχνη αυτή περνούσαν από γενιά σέ γενιά από τό προϊστορικά χρόνια, άφου σωροί από κατεργασμένα κελύφη πορφύρας βρέθηκαν στό νη. σέ χώρους μέ ίχνη μινωικής κατοίκησης.

Η πολύτιμη αυτή θαφή που θεωρείται αμφοροικνική έφευρέση γρήγορα έγινε γνωστή και στον ύπολοιπο χώρο της Μεσογειακής λεκάνης και ή κατεργασία της έφθασε σέ μεγάλη άκμή στό έλληνιστικά και ρωμαϊκά χρόνια. Ήταν τόσο έκτυφλωτική ή παρουσία της υπέραρχη αυτής θαφής, ώστε ακόμα και οι ίδιοι οι Ρωμαίοι αυτοκράτορες προσπάθησαν νά κρατήσουν αποκλειστικά γι' αυτούς και τό μέλι των οικογενειών τους τό δικαίωμα νά χρησιμοποιούν τη θαφή αυτή. Ο Νέρωνας έθώγαλε νόμο πού τιμωρούσε κάθε κοινό πολίτη πού θα φορούσε ρούχα από μαλλι ή μετάξ βαμμένο μέ πορφύρα. Ο Θεόδοτος γράφει ότι ή θαφή της πορφύρας

ζυγίζονταν μέ ίσου βάρους άσημι. Πιά συγκεκριμένος ό Κορνήλιος Νέπας μέ πληροφορεί ότι ένα κίλο μαλλι ή μετάξ βαμμένο μέ πορφύρα του κοινού τύπου πού έβγαίνε από τό όστρεο Buccinus Lapillus ή Amethystina κοστίζει 200 δηνάρια (γύρω στις 1000 σημερινές δραχμές), ενώ ή εξαιρετικής ποιότητας πορφύρα της Τύρου, τό Murex Trunculus ή Murex Brandaris πού έβγαζε τό περίφημο ύφασμα γνωστό σάν Dibařa ή Blatta ήταν προσιτή μόνο σ' αυτούς πού είχαν νά δώσουν 2000 δηνάρια τό κίλο δηλ. πάνω από 5000 σημερινές δραχμές.

Οι κάτοικοι της Λεύκης, άριστοι γνώστες της κατεργασίας της πορφύρας, μέ τό έργαστήριά τους έεμπνερευτούσαν άρχικά τίς ανάγκες των ήγεμόνων της Κρήτης και της Αιγύπτου, αλλά στό χρόνια του Πτολεμαίου του Φιλάδελφου (283-246 π.Χ.) πού είχε ιδιαίτερα φιλικές σχέσεις μέ την Ήτανο τή μητρόπολη της Λεύκης, ή χρήση της πορφυρένιας θαφής πέρασε και στό λαϊκά στρώματα και μάλιστα σταμάτησε νά είναι θαφή αποκλειστικά ένδυμάτων και χρησιμοποιήθηκε και σέ άλλα είδη, όπως σέ σχαλιά και κλινσοκεπάσματα. Σέ αιγυπτιακούς πάπυρους του ίου μ.Χ. αίωνα αναφέρονται συνταγές ύφανσης και θαφής πορφύρων ένδυμάτων πού προορίζονταν για ιδιώτες.

10. Μολυβένια βάρη και χάλκινες βελόνες για τα δίχτυα των Λευκιανών.



11. Μιά κτιστή διπλή έστια από δωμάτιο του σπιτιού Β.



12. Πέτρινη γούνα από τό σπίτι Β. Ήταν γεμάτη μέ δάτρεα πορφύρας, τό πολύτιμο αυτό κοχύλι πού ή θαφή του έγινε τό σύμβολο της έξουσίας και πού πλούτου στον αρχαίο κόσμο για 3.500 περίπου χρόνια.





13. Άποψη των δύο σπιτιών από το θέατρο.



14. Πορφύρες και άλλα όστρεα που χρησιμοποιούσαν για την παρασκευή της πολυτιμής βαφής. Σε μερικά διακρίνονται οι τρύπες για την αφαίρεση του "άνθρακα".



15. Μία από τις λαξευμένες κοιλότητες, στο βράχιο του συνοικισμού, τις σχετικές με την καταργασία της πορφύρας.

Πάντως η χρήση της βαφής αυτής από τα λαϊκά στρώματα κατέληξε, λόγω της πανάκριβης πρώτης ύλης, σε διάφορες προσμίξεις και συνδυασμούς με άλλες ουσίες όπως νερό, φυτά, άλλα κοχύλια ακόμα και ούρα!

Τό ψάρεμα και τὰ σφουγγάρια

Γι' αυτόν λοιπόν τόν λόγο ή Λεύκη έγινε τό «μήλο τής έριδας» τών δύο μεγάλων δυνάμεων τής περιοχής, τής Ίτανού και τής Έραπίνας που άγωνίστηκαν μέ πρωτοφανές πείσμα γιά νά κρατήσουν τό πλουτοφόρο αυτό νησί, ή καθεμιά γιά λογαριασμό τής, και νά γιατί οί Πτολεμαίοι στό πρώτο κάλεσμα τών Ίτανίων έστειλαν φρουρά νά έγκατασταθεί εκεί. Τό χρήμα που έμπαινε στό νησί από τό έμπόριο τής πορφύρας, τούς σπόγγους και τήν άλιεία, δημιούργησε μία έμπορικοαστική τάξη που άπέδωσε χρυσοφόρο συνάλλαγμα στη μητρόπολη και κρατούσε μεγάλο μέρος γιά τίς δικές τής άνάγκες, τίς γιορτές, τά θέατρα και τά ταξίδια και φυσικά τό πίο μεγάλο μέρος πήγαινε στις εισαγωγές τροφίμων και άλλων προϊόντων που οί Λευκιανοί ήταν ύποχρεωμένοι νά αγοράσουν από άλλου, όπως λάδι, αιτηρά, τυροκομικά, κρασί, μάρμαρο.

Τούς σπόγγους τούς έπαιναν θουτώντας στην γύρω περιοχή όπου ακόμα και σήμερα έχει «πάγκους» μέ σφουγγάρια. Τά έβγαζαν μέ πλεκτά καλάθια, τά σκότωναν, τά ξέριαναν μέ άσθετή, τά κούρευαν και τά χρησιμοποιούσαν γιά διάφορες οικιακές και θιοτεχνικές χρήσεις. Τά ψάρια που στό πίο παλιό χρόνια δέν έχριζαν έκτιμησιμες στον ύπόλοιπο έλλαδικό χώρο, είναι άδύνατα στη μικρική Κρήτη νά μήν άποτελούσαν ένα από τά κύρια είδη τροφής όπου έχουν άπεικονιστεί στό άγγεία και τούς σφραγιδόλιθους. Σήμερα, ένα από τό πίο νόστιμα ψάρια είναι ό λαχταριστός σκόρος που όνομάστηκε «κρητικός» (Sparisoma Cretense) — που όπως λένε οί ντόπιοι, μόνο στην περιοχή του Κοιφονησιού συναντάται σε τόσο μεγάλη ποσότητα και έχει μία ιδιαίτερη νοστιμιά. Έκτός από τόν σκόρο, στους ψαρότοπους του νησιού άπαντώνται πολλά είδη ψαριών, όπως ή πέσκα, ή συναγρίδα, ό κέφαλος, ό όρφος, ό σαργός και άλλα. Στά έλληνορωμαϊκά χρόνια οί Έλληνες πήραν από τούς Ρωμαίους τήν παθολογική άγάπη γιά τό ψάριο, τά όποια πολλές φορές διατηρούσαν ζωντανά σε ίχθυοπαλίδες στη θάλασσα ή σε δεξαμενές μέ θαλασσινό νερό στους κήπους μέσα στις θάλας τους, γιά νά τά ψαρεύουν φρέσκα και νά τά τρώνε άμέσως μετά ή τηγανιστά ή μέ διάφορες σάλτσες. Είναι επίσης σύγχορο ότι στη Λεύκη γινόταν και συγκαυδή άλατιού και μάλιστα άριστης ποιότητας, όπου τό κρητικό νερό περνούσαν περισσότερο άλάτι από τίς άλλες έλληνικές θάλασσες. Μία δειγματοληψία άποδείξεε ότι ένα λίτρο θαλασσινό νερό από τούς κόλπους της Κρήτης περιέχει 39 γραμμάρια άλάτι, δηλ. δύο φορές περισσότερο από τό νερό του Σαρωνικού. Τό άλάτι οί Λευκιανοί θά τό μάζευαν από βαθουλωμάτα βράχων στις άκτες, που τίς καλύπτει περιτοκιά ή θάλασσα κάτι που, άκριβώς τό ίδιο, γίνεται και σήμερα.



18. Μία σπηλιά στις «Ιστορίες» με σκαλιστή θρησκευτική παράσταση και επιγραφή (φωτ. Χ. Κριτζέ).



19. Ο ναός με το κτίριο του φαρού. Δίπλα φαίνονται τα τεμάχια του αγάλματος.

16-17. Μία από τις δεξαμενές του υδρευτικού δικτύου της Λευκής και τμήμα κτιστού άγαλμου που καταλήγει σε δεξαμενή. Σήμερα, μάταια θα ψάξει κανείς σε όλο το νησί να βρει έστω και μία σταγόνα νερό να αναβλύξει από τα φραγισμένα σπάχια του, όμως το 1840 ο Spratt όχι μόνο περιεγράφηκε τις υδρευτικές αυτές κατασκευές, αλλά σαφώς αναφέρει ότι στην όρχη του δικτύου, στο ύψωμα, είχε μία κτηρή πηγή που έτρεχε νερό, συμπληρώνοντας βέβαια ότι κατά την άποψή του οποιαδήποτε κι αν ήταν η ροή της στα χρόνια της ακμής της Λευκής ήταν αδύνατο να έπαρκοιες για τις ανάγκες του νησιού. Ο ίδιος υποθέτει —και πολύ σωστά— ότι θα έπρεπε παράλληλα με την πηγή να υπήρχε δεξαμενή-συλλέκτης τρεχόντος νερού, που διοχέτευε το νερό στις διάφορες δεξαμενές τις οποίες «άνοιγαν» ανάλογα με τις ανάγκες. Δεν είναι καθόλου άπιανο, αν και άκομα δεν έπιβεβαιώθηκε άνασκαφικά, να είχαν και τα σπίτια ανάλογες σταγόνες δεξαμενές για θρόχονο νερό, ένα είδος στο σημερινό κρητικό «ασπριτσάου» που έχουν τα σπίτια στα χωριά που υποφέρουν από την έλλειψη νερού. Πάντως το πρόβλημα θα εξεταστεί ξανά όταν έρθουν σε φώς νεότερα στοιχεία επειδή οι Λευκιανοί χρειαζόνταν αρκετό νερό όχι μόνο για την ύδρευση άλλα και την άρδευση και τις θοατεχνίες τους και οποιαδήποτε για τα πλοία τους ή τα πλοία των ταξιδιωτών που προσεγγίζαν στο λιμάνι τους.



20. Η δυτική πλευρά των ανασθάνων του ναού. Από το παλιό του μεγαλίον στέκουν μόνο οι ανασθάνοι του που μός επέρχονταν να υπολογίσουν τις διαστάσεις του κρηδωμάτος του: 17x15 μ.



21. Τα δύο τμήματα από το καθιστό κολοσσικό άγαλμα. Διακρίνονται τα κάτω άκρα και ο κυβόλιθος θρόνος. Ήταν ο Ποσειδώνας; Η Αθήνα που τόσα λάτρηννα οι Ίταίοι; Άλλα θεός; Είναι δύσκολο να πει κανείς, αφού σωζέται από τη μέση και κάτω, σε δύο κοκαλοθρημένα κομμάτια. Πάντως είναι κάτι παρά πάνω από βέβαιο ότι αν και καθιστό, είχε ύψος πάνω από 2,5 μ.

μερα καθώς οι Άγιοτριδιώτες και οι Γεραπετριτές φαράδες δεν παραλείπουν να γεμίσουν τσουβάλια από το λάδι αυτό από τους θρόχους αυτούς που οι ντόπιοι ονομάζουν «αρόλιθους».

Γιά να ξαναγυρίσουμε στην πορφύρα, θα πρέπει να πούμε ότι οι μαρμάρες - διεγένηες της Λευκής είναι ομαθηματοποιήσις ή ομοκολληκή και την καταγωγή της. Ο Άριστοτέλης και ο Πλίνιος ο Πρεσβύτερος μός δίνουν γενικές περιγραφές της διαδικασίας του μαρματός και της επεξεργασίας της: έπιαναν τα κοχίλια ζωντανά στις άρχες του φθινόπωρου ή στο τέλος του χειμώνα, τα συνηρούσαν σε κούρτους ώσπου να συγκεντρώσουν πολλά γιατί κάθε κοχίλι έδινε μόνο μία σταγόνα θαιρη, μετά, τα πιο μικρά, τα έσπαζαν κοπανώντας τα σε επίπεδες πέτρες, ενώ στα πιο μεγάλα άνοιγαν μία τρύπα στην άκρη και έβγαζαν προακτικά από το σώμα τους αυτό που ονόμαζαν «άνθος». Ένα μικρό θηλαδή αδένε άναμεσα στο λαιμό και στο ήπατοσπάγκρες του μαλοκόου (εικ. 14).

Τό γαλακτώδες ύνερό από αυτή την πρώτη φάση της κατεργασίας τό έβγαδ στην άλη με άρισημένη άναλογία, προσέβαταν έβδι και τό άρνηαν στον ήλιο ώσπου έπιαινε μία άπόχρηση κοκκίνη. Στη συνέχεια τό έβραζαν κατάλληλα σε έβλιονες ή μετάλλινους κάδους, τό άνακάνων με άλλες ούσιες μέχρι να πάρει την κατάλληλη άπόχρηση, με πιο περιζήτητη την κόκκινη σάν τό αίμα που την πετύχαιναν βθαφοντας τό μαλλί ή τό μεταξί δύο φορές με συνδυασμό τών δύο ειδών πορφύρας σε άναλογία πού τό μασικό της τό ήξεραν μόνο λίγοι. Να σκεφθεί κανείς ότι από αυτή την άριστη ποιότητα έβγαίναν έπιτά διαφορετικοί τόνοι του κόκκινου.

Στα έλληνιστικά έργαστήρια πορφύρας της έλλάδας, ό μελετητής τους Ρη. Βυλιου έρμηνεύει τις λαξευμένες κολιότητες στα θρόχια σόν μέρη που μούλιαζαν τις πορφύρες ή πού έτοιμαζαν τη βαφή. Ο Ρ. Faure είδε τέτοιες κολιότητες στα Μάλας και στον Σταυρωμένο Ρεθύμνο. Νά πού τώρα στο άποδεδειγμένο βιοατεχνικό κέντρο πορφύρας, στο Κουφονησί, κοντά στον συνοικισμό, στο μέρος πού λέγεται «Καμαρέλλες», βρέθηκαν πολλές τέτοιες σκαλιστές κολιότητες φτιαγμένες άναμφίβολα για τη χρήση πού προαναφέρθηκε (εικ. 15).

Τό πρόβλημα του νερού

Άλλά αν ό πληθυσμός της Λευκής είχε οικονομική εύρωστία και είχε εξεσφαλισμή «τόν άρτο και τα θεάματα» είναι βέβαιο ότι άντιμετώπιζε προβλήματα ύδρευσης. Σήμερα σπουδαζουμε ένα μεγάλο ύδρευτικό δίκτυο από τρεις σειρές κτιστών άγωγών, πού διασχίζουν τό κέντρο του νησιού και συνδέονται ένδιάμεσα με μεγάλες θολωτές δεξαμενές πού είναι άκόμα εύδιάκριτες. Μία από αυτές πού διατηρείται καλύτερα έχει μήκος γύρω στα 20 μ. Οι άγωγοί έξκινούν από ένα ύψωμα, στη μέση περιήπου του νησιού, και καταλήγουν στην πολιτεία (εικ. 16,17).

Σε άναζήτηση του λιμανιού

Ένα άλλο πρόβλημα πού περιμένει τη λύση του είναι ή έπισημάνση του



22-23. Το έρεισμάτο κτίριο του φάρου. Μέσα στις πέτρες του διακρίνεται το αρχαίο υλικό και λεπτομέρεια από το κτίσιμο του φάρου. Μέσα στους λίθους μπορεί να δει κανείς τα λευκά κομμάτια από το μάρμαρο του αγάλματος: Καθώς περιεργάζομαστε τους ξεχρωμαμένους λίθους του φάρου αλληθίζα: Ο φάρος κτίστηκε με το δομικό υλικό του αρχαίου ναού που ήδη την εποχή του Spurr στέκταν — όπως γράφει ο ίδιος — σε αρκετό ύψος. Θαυμάσια δουλεμένοι πυλώρινοι στους τοίχους δείχνουν το πόσο προσεγγμένο ήταν το κτίσιμο του ναού. Ψηλαφιώντας τις πέτρες κάτω από τὸν ἀποκαλλημένο σοά τῶν ἐωτερικῶν τοίχων τοῦ φάρου κάνομε καί μῖν ἄλλη ἀνιχνιαστικὴ διαπίστωση: Μαρμάρινα τεμάχια ἀπὸ τὰ ἀρχιτεκτονικὰ μῆλῃ τοῦ ναοῦ ἄλλα καί ἀπὸ τὰ ἀγάλια ἔχουν χρησιμοποιηθεῖ ὡς "οἰήνες" στοὺς τοίχους, ἐκεῖ ἀπὸ τὴ πέτρας τῆς λιθοδόμης δὲν ἐφάρμοζαν καλά! Ἀλλὰ ἡ "ἀκούεση" τοῦ ναοῦ εἶχε καὶ ἄλλες πῖ πρόσφατες ἀνευρεσεις: Στὸ κέντρο τοῦ κρηπιδώματος, πού ἰσοπεδωθήκε, τοποθετήθηκε πρὸ ὀλίγων ἐτῶν, μῖν τοιμεντένια ὄσα, ἕνα μεταλλικὸς φανὸς γιὰ τὴ ναυαπλοία, καί, λίγῃ προτὸ ἀρχαίου ἀ ἄνασκα, σὺνεργεῖα τῆς ΓΥΣ ἔκοψε ἕνα μεγάλο τμήμα τῶν ἀνασθῶν τῆς δυτικῆς πλευρῆς γιὰ νὰ τοποθετήση ἕνα τριγωνομετρικὸ κιοσκίολ!

Ὅλα αὐτὰ ὄχι μόνῃ τραυματίσαν καιρία τὸν ναὸ καί ἐπέδωσαν τὴ νεοελληνικὴ ἀντίληψη γιὰ τὴ σημασία πὸ δίνουμε στὸ παρελθὸν μῶς ἔσω τὴν ἐγκληματικὴ ἄγνοια πὸ ἔχουμε γι' αὐτὸ — ἄν δεχτούμε τὸ ἐλαφρυντικὸ τῆς ἄγνοιας — ἄλλα, τὸ πὸ σπουδαίῳ, ἀναμύγκιστον, κατὰστρεφόν, ἔει φάνωσι ἢ παραλλῆλῶν τῆς ἀρχαιολογικῆς ἐνδειξῆς με ἀποτέλεσμα ὄχι μόνῃ νὰ μὴ γίνεται λόγος γιὰ σχεδιαστικὴ ἔστω ἀποκατάσταση τοῦ ναοῦ, ἀφοῦ μόνῃ οἱ ἀνασθῶν ἐμέναν, ἄλλα νὰ εἶναι καί ἡ χρονολόγησι προβληματικὴ ἀφοῦ καί τὰ ὄστρακα ὄκῳ σπασθῶν. Ἐτεῖ μόνῃ με τὴ φαντασία θὰ μὲρσοῦμε νὰ τοποθετήσομε ἀποκαταστημένο κάποιο ναϊκὸ κτίσμα στὸ ἔξωτο αὐτὸ πὸ ἄπτερι περίπου 2 χιλιόμετρα πὸ τὸν συνοικισμό καί νὰ δοῦμε τὸ βουρὸ πλῆθος τῶν Λευκιανῶν πὸ λῶβαινε μέρος στῆς τελετές τοῦ.

λιμανιὸ τῆς Λευκῆς. Πρέπει νὰ ὀμολογήσομε ὅτι οἱ ἀκτές στὰ ὄθρεια τοῦ νησιοῦ, ὅπου βρισκῆται ὁ συνοικισμός, εἶναι ρηχῆς καί βραχώδεις καί δερνῶνται ἀπὸ τοὺς ἀνέμους πὸ ἔρχονται ἀπὸ τῆς ὄθρειας κατευθύνσεις καί πὸ φυσοῦν στὴ μεγαλύτερη διάρκεια τοῦ χρόνου. Ἄς μὴ ξεχνῶμε ὅτι οἱ μεσογειακοὶ μουσοῶνες, τὰ κοινῶς λεγόμενα μελτέμια, πὸ πληρῆτουν τοὺς καλοκαιριοὺς μῆνες τῆς ἑλληνικῆς θάλασσης καί ἀπὸ τοὺς ὀποιους ὑποφέρει καί τὸ Κουφονήσι δὲν ἦταν ἀγνωστοὶ τὴν ἀρχαία ἐποχὴ, ἀφοῦ εἶναι οἱ γνωστοὶ "ἔτρησι" τῶν ἀρχαίων. Ἀπὸ τὴν ἐπιτόπια ἔρευνα βρεθήκαμε σὲ ἀντικειμενικὴ ὀδυναμία ὄχι μόνῃ νὰ ἐντοπίσομε ἰχνὴ ἀρχαίου μῶλου ἄλλα νὰ βροῦμε παραλῖα τοῦ νησιοῦ κατάλληλη γιὰ ἀγκυροβόλιο πλοίων. Νὰ σημειωθεῖ ὅτι σήμερα ὄταν φυσοῦν οἱ ὄθρεια ἀνεμοὶ οἱ ψαρὸδες καταφεύγουσιν σὲ ὄρμικους στῆς δυτικῆς ἀκτῆς, μακριὰ ἀπὸ τὸν ἀρχαίῳ συνοικισμό, ἐνῶ εἶναι προβληματικὴ ἡ ἀγκυροβόλια τῶν καικίων καί στὸ μέρος τοῦ σημερινοῦ καταυλισμοῦ ὅπου τὰ πλοία, ἄν χρειαστεῖ νὰ παραμεινοῦν στὸ νησί, θγαίνουσι στὴ στεριὰ ἢ ἀναγκάζονται νὰ ἀλλάξουσι διαρκῶς ἀγκυροβόλιο χωρὶς ὀμολογούμενῶς ποῦθεν νὰ εἶναι ἀπόλυτα ἀσφαλῆ. Στῶς ὄρμικους τῶν δυτι-

κῶν ἀκτῶν φαίνεται ὅτι κατάφευγαν καί ναυτικοὶ στὰ παλιότερα χρόνια, ἀφοῦ τὸν μαλακὸ βράχῃ τῆς παραλλῆς ἔχουν διαμορφωθεῖ μικρῆς σπηλιῆς — τὰ σπηλιάρια τῶν Κρητικῶν — σὲ χώρους γιὰ φιλοξενία καί προσευχὴ, καθὼς μπορεί νὰ δεῖ κανεῖς στὰ τοιχώματα σκαλιστῆς μορφῆς με φωτιστέφανα καί μισοσθῆσμένες πολῦστιχες ἐπιγραφῆς με χρονολογίες τοῦ 17ου κυρίως αἰῶνα. Τὴν περιοχὴ αὐτὴ οἱ ντόπιοι πολὺ ἐπιτυχημένα ὀνόμασαν "Ἱστορίες" (εἰκ. 18).

Τὸ μόνῃ λοιπὸν πὸν μπορεί νὰ ὑποθέσει κανεῖς εἶναι ὅτι τὸ μικρὸ νησάκι Μάρμαρα, ἀκριθῶς ἀπέναντι ἀπὸ τὸν οἰκισμό, ἦταν ἐνωμένο με τὴ στεριὰ. Ἀπέχει μόνῃ 50 μέτρα περίπου, τὸ νερὸ ἐκεῖ ἔχει βάθος τὸ πολὺ 2,5 μ., στὸ βυθὸ φαίνονται κομμάτια ἀπὸ κατεργασμένους λίθους καί κολόνες καί πᾶνι στὸ ἴδιο τὸ νησάκι ὑπάρχουν πολλὰ ἀρχαία ερείπια ἀπὸ οἰκοδομήματα.

Ἵως λοιπὸν συνέβαινε κατὰ ἀντίστοιχο με τὸν μινωικὸ Μόχλο, ὅπου τὰ πλοία, ἀνάλογα με τὸν καιρὸ, πλεῦριζαν στὸ ἕνα ἢ στὸ ἄλλο μέρος τοῦ στενοῦ ἰσθμοῦ προφυλαγμένα ἀπὸ τὴν μανία τῶν ἀνέμων, ἀφοῦ ἐκτός τῶν ἄλλων, οἱ κατ' εὔθειαν ὄθρεια ἀνεμοὶ ὄσθηναν τὴν ὀρμὴ τους στὸ ἴδιο τὸ νησάκι Μάρμαρα.

24. Η σειρά τῶν ἀγκυλοβίων τῆς προϊστορικῆς ὄχρυσῆς.



25. Κεφαλὴ γυναικείου ἀγάλματος. Κάποια "φρόντισαν" νὰ τὴν μοιράσουν στὰ δυὰ. Στρωμάματα φινιτά, μοσαϊκῆς κολόνες, ὀγάλια καί ἀρχιτεκτονομῆματα θῆια τεμαχισμένα πὸ φέρουν καιρία τραύματα ἀπὸ σιδερένια λαστέρια καί ἄλλα "θῶντα" καί "τῆρνοντα" ὄργανα, ὄπως δείχνει ἡ ἀρχαιολογικὴ "νεκροψία".

Ὁ Ναός

Ἐπιζῶμε ὅτι στὴ συνέχεια τῶν ἀνασκαφικῶν ἔρευνῶν θὰ μᾶς δοθεῖ ἡ δυνατότητα ἔρευνας τῶν δημόσιων οἰκοδομημάτων τῆς Λευκῆς, πὸ θὰ μᾶς παρῶσθουν ὀπισθοπότε πολῦτιμα στοιχία. Ἦδη ἡ ὀπιστολή χρειάστηκε νὰ "μετακομίση" στὸ νότιο ἄκρο τοῦ νησιοῦ, ὅπου στήν κορφή τοῦ πὸ ψηλοῦ ὕψώματος (περίπου 60 μ.) στέκουν τὰ λείψανα τοῦ πὸ σπουδαιῶς ναοῦ τῶν Λευκιανῶν (εἰκ. 19).

Δίπλα, γερμένα στὸ χῶμα, χτυπημένα ἀπὸ τὸν χρόνον καί τοὺς ἀνθρώπους, δυὸ τεράστια κομμάτια μάρμαρου δείχνουν καθαρὰ ὅτι ὀπίμειν ἀπὸ τὸ κολοσσικὸ ἄγαλμα τοῦ ναοῦ πού, καθισμένο στὸ θρόνον τοῦ, ἀγνάντευσεν τὴν ἄπειραντοῦση τοῦ Λιθικοῦ (εἰκ. 20,21). Πᾶνῃ στὰ μάρμαρινα αὐτὰ τμήματα διάφορα χαράγματα, ἐπισκεπτήρια ναυτικῶν πού γιὰ κάποιο λόγο βρέθηκαν στὸ Κουφονήσι, ἀπαθανατίζουσι τὰ ὀνόματα τοῦς: Pietro Pietri 1630 καί διπλά, Van Hoorn καί πὸ κάτω Vincenzo Bianchi Pisano καί ἄλλα. Σὲ πέντε μέτρα ὀπίσταση ἀπὸ τὸν ναὸ, ἕνα ἄλλο εἶρησι πὸν συντροφεῖσιν στὴ μοναξία τοῦ: Εἶναι τὸ τεράστιο κτίριο ἐνός φάρου πὸ ἔγινε γύρω στὴν 1925-1930 καί ἐγκαταλείφθηκε στῆ

Κατοχή μετά τόν βομβαρδισμό του (εἰκ. 22-23).

Ἀκριβῶς κάτω ἀπό τόν λόφο τοῦ ναοῦ, μέσα στήν ἄμμο τῆς νότιας παραλίας, φαίνονται τὰ εἴρεπια ἐνός ἄλλου μακροστένου ἀρχαίου κτιρίου πού δέν ἔχει ἀκόμα ἐρευνηθεῖ. Πρὶν κλεισθεῖ τὴν ἀναφορά μας στὸν ναό, θὰ πρέπει νὰ προσθέσουμε καὶ κάτι ἀκόμα, γιὰ νὰ ἀποδώσουμε τὴ σημερινὴ κατάσταση: Ὑστερα ἀπὸ σχετικῆς ἐνέργειας τῆς Ἀρχαιολογικῆς Ὑπηρεσίας, ἡ Ὑπηρεσία Φάρων τοῦ Πολεμικοῦ Ναυτικοῦ σὲ σύντομο χρονικὸ διάστημα ἔστειλε συνεργεῖο στὸ Κουφονήσι πού μετατόπισε τὸν φανὸ σὲ ἄλλη θέση, περίπου 100 μ. μακριὰ ἀπὸ τὸ ἀρχαῖο κτίριο.

Στὸν δρόμο τῆς ἐπιστροφῆς ἀπὸ τὸν ναὸ γιὰ τὸ μικρὸ σπιτάκι τοῦ καταλισμοῦ μιά νέα ἐκκλησιὰ μὲς πῆριμενε: Τεράστιο ὀγκόλιθο σχημάτιζαν ἓνα ἐπιθλιτικό προανακτορικό τεῖχος, τὸ φέρδι ἐνός ἄλλου λόφου, μόλις βλέπουμε τὸ κάστρο ἐκκλησάκι τοῦ Αἰ Νικόλα, δίπλα ἀπὸ τὸν καταλισμό. Πολλὰ μινωικά ὄστρακα γύρω μὲς δείχνουν ὄχι μόνο ὅτι ἡ Λεύκη ἦταν κατοικημένη τὰ προϊστορικά χρόνια ἀλλὰ ἐνισχύουν τὴ θεωρία ὅτι ἡ «Μινωικὴ Εἰρήνη», μιά μόνιμη ὄηλ, γαλήνη στὸ νησί σ' αὐτὰ τὰ χρόνια δὲν ὑπῆρξε ποτέ καὶ εἶναι ἐπιτομητικὸ ἀποδεκτὸ πῆδι ὅτι ἐσωτερικὸ ἀνταγωνισμὸς ὀδήγησαν σὲ ὀχυρωμένους ἀκροπόλεις καὶ ἐγκαταστάσεις σὲ ὤψωματα ἰδίως στήν ΠΜ ΙΒ/ΙΙΙ καὶ ΜΜ ΙΑ ἐποχῇ (εἰκ. 23).

Τὸ τέλος τῆς Λεύκης

Πῶς ὄμως σταμάτησε ἡ ζωὴ στὸ πῶλοδομο αὐτοῦ νηοῦ, σ' αὐτὸ τὸ μεγάλο παζάρι μὲ τῆς θαλασσινῆς πρᾶματιες; Τὰ ἀνασκαφικά συμπεράσματα μὲς μιλούν γιὰ μιά θιαη καθολικὴ καταστροφὴ (εἰκ. 25). Ὅλα σταματοῦν στὸ τέλος τοῦ 4ου μ.Χ. αἰῶνα, στὰ χρόνια τῶν διαδοχῶν τοῦ Μεγάλου Θεοδοσίου. Χάρηται ἔπιδρομῆς ἡ φαντακί Βερβανοῦ ἡ καὶ οἱ δύο μαζί μετᾶτρεψαν σὲ εἴρεπια τὰ οἰκοδομημένα τῆς Λεύκης καὶ ἀνάγκασαν τοὺς κατοίκους τῆς —ὄσους γλῦτουμε— νὰ ζητήσουν προστασία στὸ ἐσωτερικὸ τῆς ἀνατολικῆς Κρήτης. Ὅπως πῶλο οἱ ἴδιοι οἱ Ἱεραπίτυνι, πού μὲ τὸσο πάθος καὶ πῆμα διεκδικῆσαν τὸ νηοῖ, ὅταν εἶδαν ὅτι δέν μπόρεσαν νὰ ἀπομαζήσουν τῆς πλουτοφόρες πηγῆς του, νὰ προτιμῆσθ τὴν καταστροφὴ τοῦ γιὰ νὰ μῆ τῆς καρπῶνεται κανεῖς. Ὅπως... Στὰ τόσα ἐρωτήματα θὰ ὑπάρξουν ὀπωσδήποτε πῆδι τεκμηριωμένε ἀ-

παντήρεις ὄσο θὰ προχωρεῖ ἡ ἐρευνα στή «Δήλο» αὐτῆ τοῦ Λιθικού. Ἡ ἀρχαιολογικὴ σκαπάνη πού πέφτει στή μαλακὴ γῆ τοῦ Κουφονησιοῦ μὲς ἐπιφυλάσσει πολλῆς ἐκπλήξης. Ἦδη ἐντοπίστηκε ὁ μινωικός οἰκισμὸς καὶ πιθανῶς ἡ θέση τοῦ νεκροταφείου τῆς ἑλληνορωμαϊκῆς Λεύκης. Πιστεύουμε ὅτι θὰ θοῦν σημαντικὰ συμπεράσματα γύρω ἀπὸ τὴ ζωὴ στήν ἀνατολικὴ Κρήτη γιὰ μιά περίοδο σχεδὸν 2.000 ἐτῶν. Ἡ αἰσιοδοξία μὲς αὐτῆ βασίζεται ὄχι μόνο στή σπουδαιότητα τοῦ νηοιοῦ καὶ τὸν ρόλο πού ἐπαιεῖ στήν περιοχή ἀλλὰ βασικά σὲ κάτι ἄλλο πού θεωρεῖται εὐτύχημα γιὰ τέτοια ἀνασκαφικά σῦνολα καὶ πραγματικὴ τύχη γιὰ τὸν ἀνασκαφέα: Τὸ νηοῖ μετᾶ τὴν καταστροφὴ δέν ἔνακατοικήθηκε ποτέ (εἰκ. 26).

Ἐνας ἀπὸ τοὺς πῆδι σπουδαίους καὶ ἰδιαίτερα πῆδι ὀλοκληρωμένους ἀρχαιολογικούς χώρους τῆς Κρήτης θὰ ἔρξει στὸ φῶς ἀρκεῖ, ἐκτός ἀπὸ τὸ πάθος καὶ τὸ πῆμα τῶν ἀνθρώπων πού ἐρεσκεπάζουν τὸ παρελθόν του, νὰ ἔρξει ἀρωγός καὶ ἡ Πολιτεία. Δυστυχῶς μῆχρι τώρα δέν δόθηκε ἡ προσοχὴ πού πρέπει, ἀπὸ τοὺς ἀρμόδιους, στήν ἰδιαιτερότητα τῶν συνθηκῶν τῶν ἀνασκαφῶν στὸ νηοῖ αὐτό. Ἀπὸ ἀρκετὰ χρόνια ἐκκρεμῆ αἰτήματα μὲς γιὰ ἀερωφωτογράφηση τῶν ἀρχαιοτήτων τοῦ νηοιοῦ, ἐνῶ ὀδεμία ἀπάντηση πῆραμε ἀκόμα ὅταν πῆδι δύο ἐτῶν ζητήσαμε μιά μικρὴ δαπάνη γιὰ τὴν ἀγορὰ δύο ραδιοτηλεφῶνων (CB) πού, ὄπως φάνηκε ἀπὸ τὸ πῆδι πάνω κείμενο θεωροῦνται ἀπολύτως ἀναγκαῖα γιὰ τὴν ἐπικοινωνία μὲς τὴν ἀπέναντι στεριά ὄστε νὰ μειωθοῦν στὸ ἐλάχιστο οἱ κίνδυνοι τῆς ἀποστολῆς καὶ τῶν εὐ-

ρημάτων στὸ ἐρημονησί αὐτό. Αὐτὸ τὸ τελευταῖο μὲς μὲ διάφορα ἄλλα, ὄπως ἡ ἐπιβαλλόμενη ἐπισκευὴ τοῦ σπιτιοῦ τοῦ καταλισμοῦ, ἡ ἐξαορῶλια πλεούμενου πού νὰ παραμῆνει στὸ νηοῖ μαζί μὲ τὴν ἀποστολὴ γιὰ κάθε ἐνδεχόμενο κλπ. ὑπῆρξαν ἡ αἷτια ὄστε τὸ 1981 ἀναλογίζομενοι τῆς εὐθύνης μὲς σὸν ὑπεύθυνου τῆς ἀποστολῆς νὰ μῆ συνεχίσαμε τῆς ἀνασκαφῆς γιὰ πῆδι φορὰ μετᾶ τὸ 1976.

Τὸν φαντικό χρόνο ἐπανήλαμα καὶ ἐλπίζουμε.

Koufonisi Island: «Delos of the Libyan Sea».

Koufonisi island, covered today with sand and bushes, lies close to the southeast shore of Crete. From the Middle - Ages until today is nowhere referred that the island has ever been inhabited permanently. However, scattered ancient remnants, drew the attention of the english admiral and traveller T. B. Spratt in the mid - 19th century. His literary and visit was repeated by the english archaeologists Bosanquet and Curely in 1903 and by the american A. Leonard jr. in 1970. The definite conclusion all the above travellers reached was that Koufonisi could be identified with the island Lefki of antiquity for which the people of Ithanos and Hierapytna were contending, as it is referred in the famous «Inscription of Magnetes» of 112 - 111 B.C. Excavations and archaeological research have since 1976 taken the responsibility to answer to the questions almost innate and consequent to the above conclusion and the result is undoubtedly impressive:

An entire theater that could have housed a thousand spectators; a temple still containing fragments from the colossal cult statue; two private houses with 17 rooms decorated with mosaics and colourful walls; a system supplying water to the city through a series of vaulted cisterns and built pipes; a minoan acropolis; cemeteries and last but not least the city of Lefki itself.

Thus, slowly but steadily is unveiled the short but impressive presence of this small island nearby east Crete. Judging from the so far finds we can say that Lefki being one of the major centers of processing and trading purple, a symbol of authority and economic power, soon became the object of rivalry among its neighbours. A series of diplomatic intrigue and fighting had occurred over the dominance of this prolific island. Later when its sources of prosperity were depleted the people of Lefki were exterminated through arms and fire; an invasion in the 4th century A.D. turned the historic island into ashes.

On the basis of the existing ruins, the importance it had for its neighbours and the fact that it was never again inhabited after its destruction we may describe Koufonisi by quoting a western journalist as «Delos of the Libyan Sea».

Βιβλιογραφία

Ἐδῶ δίνουμε μιά ἐπιλογή τῶν κυριότερων βιβλίων:
R. BOSANQUET - T. CURRELY, «Dicte and the Temples of Dictæan Zeus», BSA 40, σ. 70 κ. ἔξ.

M. GUARDUCCI, IC 95 (9).

A.L. LEONARD JR., «Cufonis revisited», Arch. Class. 24 (Rome 1972), σ. 351 κ. ἔξ.

N.Π. ΠΑΠΑΔΑΚΗΣ, «Ἀρχαιολογικὴ εὐρήματα στὸ Κουφονήσι Σητείας», Ἀμάλθεια 28 (1976), σ. 189 κ. ἔξ.

N.Π. ΠΑΠΑΔΑΚΗΣ, «Κουφονήσι Σητείας. Τὸ χρονικὸ τῶν ἀνασκαφῶν», Ἀμάλθεια 36 (1978), σ. 260 κ. ἔξ.

N.Π. ΠΑΠΑΔΑΚΗΣ, «Ἀρχαῖο θέατρο στὸ Κουφονήσι Σητείας», AAA X, 1 (1978), σ. 77 κ. ἔξ.

M. REINHOLD, «History of Purple», Latomus 20, σ. 116, 1970.

T.A.B. SPRATT, Travels and Researches in Crete, London 1865, τομ. 1, σ. 243 κ. ἔξ.