

# Γύρω από τήν έλληνική επιγραφική



1. Το αίθριο του 'Επιγραφικού Μουσείου.

Οι άρχαιοι γράφοντας χρησιμοποιούσαν διάφορα φθαρτά υλικά (ξύλο, πάπυρο, λινό, δέρματα, κερί, κ.ά.) για να αποδώσουν τις σκέψεις τους πρόχειρα, αλλά και για τόν σκοπό της πληροφόρησης, της ανακοίνωσης σπουδαίων επίσημων κειμένων, καθώς και για την τήρηση διαφόρων αρχείων. Στά «λελυκωμένα πινακία», δηλαδή σέ ξύλινους πίνακες μέ άσπρισμένη τήν έπιφάνεια, έγραψαν νόμους, ψηφίσματα τής Έκκλησίας τού δήμου, καταλόγους άρχόντων, κλπ., όπως μάς πληροφορεί ό 'Αριστοτέλης ('Αθην. Πολ. 48, 4).

Κατά καλή μας όμως τύχη από τούς κλασικούς χρόνους και μετά προτιμούσαν υλικά μεγαλύτερης διάρκειας, όπως είναι ό χαλκός και ή πέτρα, για να έκθέτουν τά πορίσματα τής δημόσιας ζωής ή σημαντικές πράξεις τού βίου τους και γενικότερα τις σκέψεις τους. Χάρη σ' αυτή τήν προτίμηση έφτασε ως έμάς ό πλούτος τών επιγραφικών κειμένων μέ μαρτυρίες για τήν πολιτική και τό δίκαιο τών «πόλεων-κρατών», για τήν θρησκεία, καθώς και για τις οικονομικές, κοινωνικές και άλλες συνθήκες τής έποχής εκείνης, όπου αναφέρεται ή έντάσσεται χρονικά ή «έπιγραφή».

Είναι ολοφάνερο ότι ο όρος «ἐπιγρα-  
φών» προέρχεται από το «ἐπιγράφω»  
= γράφω επάνω σε κάτι.

Γιὰ νὰ δώσουμε, μὲ ἀριθμούς μόνο,  
μὴν ἰδέα τοῦ πλούτου τῆς κληρονο-  
μίας μας στὴν πολυγραφώτατη πόλη  
τῶν Ἀθηνῶν ἀρκεῖ νὰ ἀναφέρουμε  
ὅτι στὸ Ἐπιγραφικὸ Μουσεῖο φυλά-  
γονται 13.500 ἐπιγραφές (εἰκ. 1), στὸ  
Μουσεῖο τῆς Στοᾶς Ἀττάλου 7.500  
περίπου, προερχόμενες ἀπὸ τὴν ἀνα-  
σκαφὴς τῆς Ἀμερικανικῆς Σχολῆς  
Κλασικῶν Σπουδῶν, καὶ ἄλλες βρί-  
σκονται στὸ Ὀρολόγιο τοῦ Ἀνδρονί-  
ου τοῦ Κυρρήστου (στοῦς «Ἀέρη-  
δες» στὴν Πλάκα), καθὼς καὶ στοὺς  
χώρους κάτω ἀπὸ τὴν Ἀκρόπολη. Μὲ  
αὐτὲς ἀσχολοῦνται οἱ ἐπιγραφολό-  
γοι, τὶς εἶχαν ὁμως προσέξει οἱ περι-  
ηγητὲς καὶ οἱ ἀρχαιολογικότες πολὺ  
πρὶν νὰ συγκροτηθεῖ ἡ ἐπιγραφικὴ  
ἐπιστῆμη, στὰ μέσα τοῦ 19ου αἰώνα.  
Ἡ Ἑλληνικὴ Ἐπιγραφικὴ ἔχει ὡς  
ἀντικείμενο μελέτης τὶς ἀρχαῖες Ἑλ-  
ληνικὲς ἐπιγραφές, πού εἶναι γραμ-  
μένες ἐπάνω σὲ μὴν ἐπιφάνεια ἀπὸ  
σκληρὴ, ἀνθεκτικὴ ὕλη, συνήθως πέ-  
τρα ἢ χαλκὸ.

Σήμερα εἶναι φυσικὸ νὰ ἀναρωτιέται  
κανεὶς: Ποιὸς ἔγραφε στὴν ἀρχαιο-  
τητα καὶ γιὰ ποιὸν; Καὶ πόσοι ἄραγε  
διάβαζαν; Πραγματικὰ εἶναι δύσκολο  
στοὺς καιροὺς μας, ἀφοῦ τὸ χαρτί  
εἶναι γνωστὸ στὴν Εὐρώπῃ ἀπὸ αἰώ-  
νες καὶ ἰδιαίτερα μετὰ τὴν ἐφεύρεση  
τῆς τυπογραφίας, νὰ καταλάβουμε  
γιὰ ποῖο λόγο μιά ἐνεπίγραφη στήλη  
εἶχε στηθεῖ στὸ κέντρο τῆς Ἀγορᾶς  
τῶν Ἀθηνῶν ἢ σ' ὅποιον ἄλλο δημό-  
σιο χώρο. Ἐνας εὐκόλος παραλληλι-  
σμός γίνεται μὲ τὰ μνημεῖα τῶν πε-  
σόντων, τὰ μνημεῖα στὸ νεκροτα-  
φεῖο ἢ τὰ ὄρασημα στοὺς δρόμους,  
πού διέπονται μέχρι σήμερα ἀπὸ τὴν  
ἀνάγκη διαίωσης. Ἀντίθετα, γιὰ  
τοὺς ἀρχαίους ὀρισμένα εἶδη ἐπι-  
γραφῶν ἦταν ὁμοία μὲ τὶς σύγχρο-  
νες μας συμβολαιογραφικὲς πράξεις  
(προκοσμίφωνα, ἐνοικιάσεις, κλπ.)  
καὶ ἄλλα μὲ τὴ σημερινὴ «Εφημερί-  
δα τῆς Κυβερνήσεως», τὸν ἡμερησιο  
τύπο, τὶς διάφορες πινακίδες τῶν  
δρόμων.

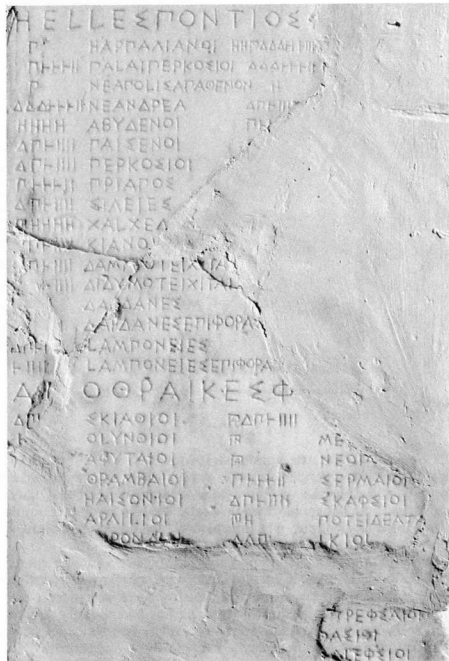
Οὔτε πάλι εἶναι δυνατὸ νὰ φαντα-  
στούμε τὴ λειτουργικότητα ἐνὸς ἱε-  
ροῦ χωρὶς ἐπιγραφές, ἀπαραίτητες  
γιὰ τὴν ἐπιβολὴ τῶν κανονισμῶν, γιὰ  
τὴν ὀδήγηση τῶν πιστῶν στὰ διάφο-  
ρα συγκροτήματα μὲ κατατοπιστικὲς  
πινακίδες, γιὰ τὴν ἔξαρση τοῦ θρη-  
σκευτικοῦ αἰσθήματος μὲ τὴν ἐπίδει-  
ξη τῶν «ἀναθηματικῶν ἐπιγραφῶν»,  
πού συνόδευαν τὸ ἀφιέρωμα τοῦ κα-  
θενοῦς ἢ μᾶς κοινότητας («Θιασω-

τῶν», «ἐρανιστῶν» καὶ ἄλλων ὁμά-  
δων) πρὸς τὴ λατρευομένη θεότητα.  
Τὸ ἴδιο θὰ συνέβαινε ἐν ὅλῃ τῇ ἀρ-  
χειότητᾳ στοὺς χώρους ὅπου τελοῦ-  
σαν σὲ διεθνὴ κλίμακα τοὺς Πανελ-  
ληνίους ἀγῶνες, τὰ Ὀλύμπια, τὰ Νέ-  
μεια, τὰ Ἴσθμια, τὰ Πύθια, καθὼς καὶ  
τὰ Μεγάλια Διονύσια στὴν πόλη τῶν  
Ἀθηνῶν.

Οἱ διατάξεις, πού σῶθηκαν ὡς ἐμᾶς  
εἶναι συχνὰ νόμοι, καθοριστικοὶ τῆς  
κυκλοφορίας νομιματῶν διαφορετι-  
κῆς κοπῆς ἀπὸ ὅλο τὸν γνωστὸ κό-  
σμο καὶ τῆς συναλλαγματικῆς τους  
ἀντιστοιχίας. Γίνεται κίολας φανερό  
ὅτι πολλὲς ἐπιγραφές χαράχτηκαν

μὲ ἐντολὴ ἀπὸ τὴν ἴδια τὴν πόλη-  
κράτος, ἀπὸ τὰ ἱερατεῖα, τὶς ἐπιτρο-  
πές πού εἶχαν τὴν ἐπιμέλεια τῶν χώ-  
ρων καὶ τῆς τέλεσης τῶν ἀγῶνων,  
κλπ.

Ἄλλες ἐπιγραφές πάλι ἔχουν προκύ-  
ψει ἀπὸ τὸ ἀναγωνιστικὸ πνεῦμα  
τῶν πόλεων μετὰ τοὺς, καὶ παρου-  
σιάζονται ἄλλοτε μὲ τὴ μορφή ἐνὸς  
γενικοῦ νόμου, πού ἔχει ἐκδόσει ἡ  
ἡγεμονεύουσα πόλη πρὸς τὶς ἄλλες  
ἀσθενέστερες τῆν ἐποχὴ ἐκεῖνη,  
ὅπως π.χ. στὸν 5ο π.Χ. αἰῶνα ὁ νόμος  
γιὰ τὴν ὑποχρεωτικὴ κυκλοφορία  
τοῦ Ἀθηναϊκοῦ νομίσματος (βρέθη-  
καν πολλὰ ἀποσπάσματα ἀπὸ τὰ

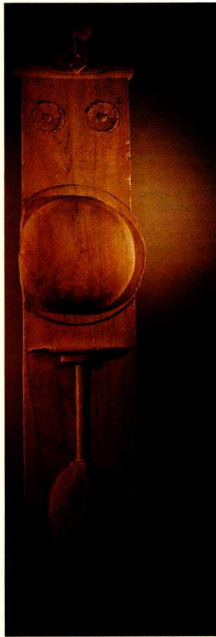


2. Τμήμα ἀπὸ τὴ στήλη τῶν Φορολογικῶν Καταλόγων μὲ τὰ ποσὰ που πληρώναν οἱ σύμμαχοι τῶν Ἀθηναίων στὸν 5ο π.Χ. αἰ. Ἐπάνω: Ἑλλησπόντιος (φόρος). Πιο κάτω: ἀπὸ Ἰθάκης φόρος.

αντίγραφα του σε διάφορα μέρη) και άλλοτε με αυτούσιο το κείμενο της συνομολόγησης μιάς συμμαχίας (όπως τής Β' Αθηναϊκής Συμμαχίας, του Χρεμωνιδείου πολέμου, κ.ά.) Κύρια αίτια τής καταγραφής τών δαπανών από τις διάφορες συναρχίες, πού είχαν αναλάβει τό διοικητικό, μαζί με τό διαχειριστικό έργο τής πόλης, ήταν ή έλλειψη κρατικού προϋπολογισμού. Η ανάθεση του αξιώματος στον κάθε αϊρετό άρχοντα με έμπειρικά προϋπολογισμένη τήν πίστωση για τό έτσιο έργο του δημιουργούσε τήν ανάγκη τής κοινοποίησης του άπολογισμού λεπτομε-

ρειακά προς όλους τούς πολίτες. Παίρνανε υπόψη τους τούς συμπολίτες τους πρώτα άπ' όλα και ένα εύρύτατο κοινό για τις αποδόσεις π.χ. τών λογαριασμών του συμμαχικού ταμείου και τών μεγάλων έργων οικοδομής στην Ακρόπολη τών Αθηνών ή τής κατασκευής του χρυσελεφάντινου αγάλματος τής Παρθένου Αθηνάς από τόν Φειδία (εικ. 2). Σε γενικές γραμμές, οι έπιγραφές διακρίνονται σε **δημόσιες** και **ιδιωτικές**: Οι **δημόσιες**, πού τις εκδίδει μά άρχή, είναι ψηφίσματα, νόμοι (ιεροί και μή), κανονισμοί, απόδοση λογαριασμών τών άρχόντων, κατάλογοι

ονομαστικοί, δημόσια «σηματα» (ή «πολυάνδρια») για τούς πεσόντες, όρόσημα («όροι») τών ιερών χώρων ή δύο πόλεων γειτονικών, έπιγραφές πάνω σε κτίρια, βωμούς, κ.λ.π. Οι **ιδιωτικές** είναι άναθηματα (δηλαδή έπιγραφές, πού συνοδεύουν τά άφιερώματα, άντικείμενα ή μνημεία, διαωνίζοντας έτσι τήν πράξη του άναθήτη), όρόσημα νομής κτημάτων, προίκων κ.λ.π. και έπιτύμβια διάφορα (εικ. 3, 4). Ένα μεγάλο μέρος άποτελούν τά τιμητικά ψηφίσματα, πού γίνονται όλο και περισσότερα στους Έλληνιστικούς χρόνους και μακροσκελέστερα



3. Έπιτύμβια στήλη του Έροκλέους. Με τή «λουτροφόρο» (τό άγγείο στη στήλη, στό κατώτερο μέρος) δηλώνεται ότι πέθανε άγαμος. Έπιγραφικό Μουσείο.



4. Σκηνή «δεξιώσεως» επάνω σε «λουτροφόρο» με τόν πολεμιστή Έροκλή όρθο και τόν πατέρα του Έρώνα καθιστό. Άνήκε στό ίδιο ταφικό μνημείο με τή στήλη του πολεμιστή.

μέ πολλά βιογραφικά στοιχεία γιά τόν τιμώμενο ευεργέτη του δήμου - πολύτιμα γιά τήν ιστορία της πόλης. Ωστε βασικό αίτημα της Έπιγραφικής είναι ή μελέτη και ή απόδοση του περιεχόμενου μιάς επιγραφής και ή αξιολόγηση της μέσα σ' ένα ιστορικό πλαίσιο. Η επιγραφή μέ τό άκόλoutho — συνήθως — κύρος της συγκαταλέγεται στις πηγές της ιστορίας, αλλά ούσιαστικά παραμένει δεμένη μέ τόν φορέα της, είτε είναι άντικείμενο (άγαιο, κάτοπιτρο, βάση αγάλματος, κ.ά.), είτε είναι μνημείο και μέλος άρχιτεκτονικό. Γι' αυτό ο επιγραφολόγος δέν έπιτρέπεται νά σταθεί στό γράμμα, θά λέγαμε, αλλά καλείται νά δει σύνθετα τήν επιγραφή, τοποθετώντας τη μέσα στό χρόνο και στις κοινωνικές και οικονομικές συνθήκες, πού τήν υπάγορευσαν.

Παράλληλα μέ τήν τεράστια γεωγραφική έκταση του αρχαίου κλασικού κόσμου — αρχαίες ελληνικές επιγραφές ύπήρχαν σ' όλη τή λεκάνη της Μεσογείου, τή Μαύρη Θάλασσα και στό βόρειο τμήμα της Άσίας — μεγάλη είναι και ή χρονολογική έκταση της Έλληνικής Έπιγραφικής, από τις άρχές της αλφαθητικής γραφής ως τό τέλος των Έλληνιστικών χρόνων.

Εύτυχώς, χάρη στην ένοποίηση της γλώσσας σέ κοινή ή **άλεξανδρινή** στην Έλληνιστική εποχή προσφέρονται πολλά μέσα γιά σύγκριση της κάθε επιγραφής μέ άλλες όμοιες. Γιά τούς κλασικούς έπισημοί χρόνους, μέσα στόν κλειστό χώρο της καθεμιάς «πόλης - κράτους», ή επίσημη πετυχαίνει νά ένωματώνει τήν επιγραφή μετά από τήν πολύπλευρη μελέτη, πού άπαιτείται, σέ ομάδες έργων τέχνης και σέ συνειρ-

μούς χρονικούς, χρήσιμους γιά τή συγγραφή της ιστορίας.

Διαφορετικό όμως είναι τά πράγματα μέ τις επιγραφές των αρχαϊκών χρόνων, όπου παρουσιάζεται μέ άπίστευτη ποικιλία παραλλαγών, γιατί στή διάλεκτο από τή μιά περιοχή στήν άλλη όρισμένα γράμματα τό άλφαθητό δηλώνονταν μέ διαφορετικό τρόπο, τόσο μορφολογικά, όσο και φθονγγικά. Στην Κόρινθο και τήν Κέρκυρα π.χ. ο ήχος ε γράφεται κάπως σάν τό β και έχει τήν αξία του ε και του η. Τό σημείο του σταυρού άλλού σημαίνει χ και άλλού Ξ.

Η έτερομορφία αυτή όφειλεται στην κατά τόπους άφομοίωση του ξενόφερτου αλφαθητού, τού Φοινικικού. Καθώς ή άφομοίωση αυτή έγινε μέ τόν άπίστευτο δυναμισμό τού ελληνικού πνεύματος, σάν μιά προσαρμογή έξωτερικών στοιχείων στις λεκτικές ανάγκες τού κάθε διαμερίσματος τού έλλαδικού χώρου, τά γράμματα και οι φθόγγοι μεταμορφώθηκαν. Κανένα από τά ελληνικά αλφάβητα των αρχαϊκών χρόνων δέν κράτησε τά 22 γράμματα τού Φοινικικού αλφαθητού στην άκριβή μορφή και τή φωνητική αξία, τήν όποία είχαν. Οι Έλληνες άντιδράσανε στην τρέχουσα γραφή από δεξιά σ' άριστερά, πού γινόταν συνήθως μέ καλάμη επάνω στόν πάπυρο και μέ τις άπαιτήσεις τούς γιά εύρυθμία και άρμονία, όπως φαίνεται και στην πρώτη αρχαϊκή τέχνη, τοποθέσανε σέ όρθια θέση τά γράμματα, ώστε νά μπορούν άνετα νά τά χαράζουν επάνω στην πέτρα μέσα σ' ένα γεωμετρικό πλαίσιο.

Άπό τις διεργασίες αυτές δημιουργήθηκαν σιγά-σιγά οι διάφοροι τρόποι παρουσίασης της επιγραφής (είτε έμμητρως, είτε όχι), πού μιά είναι γνωστό σάν **βουστροφθόδον** (από τά δεξιά σ' άριστερά και ξανά πάλι στό δεξιά, όπως τά βόδια όργώνοντας στρίβουν στό άλέτρι), **κιονηδόν** (μέ ένα - ένα γράμμα από πάνω πρós τά κάτω σάν σέ άκροστιχίδα) και άλλοι δευτερεύοντες τρόποι, ώσπου έφτασαν στό άποκορύφωμα της έσωτερικής ισορροπίας μέ τόν ρυθμό τού **στοιχηδόν** (τά γράμματα έγγράφονται, όπως μέσα σ' ένα σκάκι, σάν νά στέκουν επάνω στις όριζόντιες και στις κάβητες γραμμές σέ σχήμα ζατρικίου) (εικ. 5).

Πέρα όμως από τήν έξωτερική μορφή και τή θέση των γραμμάτων οι Έλληνες έκαναν ούσιαστικές αλλαγές στό Φοινικικό αλφάβητο, καταργώντας τά πολλά άχρηστα σίγμα και κάνοντας πρώτοι τό μεγάλο θήμα μέ

τήν προσθήκη των φωνηέντων, διακρίνοντας τά σέ μακρά και βραχεία, καθώς και των «συμπληρωματικών» διπλών συμφώνων, όπως τό Ξ και τό Ψ. Οι αλλαγές αυτές έγιναν σταδιακά και μέ έλεύθερη προσαρμογή στό καθένα τοπικό ιδίωμα.

Μέσα στην ποικιλομορφία των αλφαθητών στά αρχαϊκά χρόνια ξεχωρίζουν τό 'Ιωνικό (ή άνατολικό) στό παράλια της Μικράς Άσίας και τό Αιγαϊό και τό Χαλκιδικό (ή δυτικό), πού μεταφέρθηκε μέ τούς άποίκους από τήν Κύμη της Εύβοιας στην Cυμα της 'Ιταλίας και άπέτέλεσε τόν πρόδρομο τού Λατινικού αλφαθητού. Μέ τόν συγκερασμό των δύο αυτών μέσα στην πόλη των Άθηνων, όπως νομοθετήθηκε μέ ψήφισμα της Έκκλησίας τού δήμου τό 403 π.Χ. μετά από εισήγηση τού Άρχινου, διαμορφώθηκε τό αλφάβητο της 'Ιωνικο-Αττικής γλώσσας, άπ' όπου προέρχονται — έκτός από τό δικό μας, φυσικά — όλα τά μη λατινικά αλφάβητα της Ευρώπης (δηλαδή των σλαβικών γλωσσών και της άρμενικής). Τό ίδιο αυτό αλφάβητο έμεινε άναλλώττω σέ έμας και τό διδάσκουμε στα παιδιά μέσα εδώ και 2385 χρόνια (από τό 403 π.Χ. μέχρι τό έτος 1982) όνομάζοντας τά γράμματα, όπως και ό 'Ζηνας (Δειπνοσ. I, 453 d) θήτα άλφα θα, θήτα έ έθε, θήτα ήτα θη, θήτα ίωτα θι,...

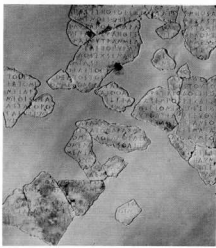
Σημ. τού άρθρου συμπληρώνεται από ένα άρθρο της επιγραφικής Β. Κοντορίνη, τό όποιο θά δημοσιευθεί στό επόμενο τεύχος της Άρχαιολογίας.

## Greek Inscriptions

Writing served to ancient Greeks as a medium for expressing their thoughts, for communicating important public texts and for keeping various archives. They were using for writing wood, papyrus, linen material, parchment, wax, etc.

Inscriptions are generally classified in public and private ones. Due to the immense expansion of the classical world, ancient greek inscriptions are found in the entire Mediterranean, the Black Sea and even in the remote areas of Asia Minor. They range chronologically from the beginning of the alphabetic writing to the end of the hellenistic age.

The writing varieties in the archaic period are incredibly rich. The local variety of certain letters is due to the different adaptation of the phoenician alphabet. None of the greek alphabets of the archaic years retained the exact form and the phonetic value of any of the twenty - two letters of the phoenician alphabet. Writing was gradually differentiated and in three forms: in verse, in column and «boustrophedon».



5. Ο ιερός νόμος τού Έκατομπεδού ( από τήν Άκρόπολη των Άθηνών στό Έπιγραφικό Μουσείο). Λοιπό δείγμα της στοιχηδόν γραφής.