

## 7. ΜΟΥΣΕΙΟ ΤΗΣ ΜΥΤΙΛΗΝΗΣ



Το αρχαιολογικό μουσείο της Μυτιλήνης στεγάζεται στο επί της οδού Αργύρη Εφταλιώτη 7 εκλεκτικιστικό αρχοντικό της οικογενείας Βουρνάζου.

Η έκθεση καταλαμβάνει τα εννέα ευρύχωρα δωμάτια των δύο ορόφων του αρχοντικού, το υποστατικό και τον αίθριο χώρο. Το μεγαλοπρεπές κτήριο με τους βοηθητικούς χώρους χτίστηκε το 1912 από τον Αχλλέα Βουρνάδο και τη σύζυγό του Πηνελόπη, με σχέδια του Σιμυρινού αρχιτέκτονα Ν. Βαφειάδη, και το 1963 αγοράστηκε από το Υπουργείο Προεδρίας για να στεγάσει τα αρχαία της Λέσβου.

Από το 1985 ως το 1990, στο κτήριο του Μουσείου φιλοξενήθηκε το νεοσύστατο Υπουργείο Αγαθών, ενώ παράλληλα λειτουργούσε ως εκθεσιακός χώρος η αιθία και μια αίθουσα του ιοναίου, με κάποια από τα ψηφιδωτά και δύο προθήκες με κεραμική. Στις 13 Ιουνίου του 1991 έγιναν τα εγκαίνια της νέας έκθεσης, που έχει χαρακτήρα παιδείυτικό. Τα εκθέματα συνοδεύονται από πολλά επεξηγηματικά κείμενα, σχέδια, χάρτες και φωτογραφίες, για να μπορεί ο επισκέπτης να τα κατανοήσει εντάσσοντας τα στο σωστό ιστορικό και χρονικό πλαίσιο. Για τον λόγο αυτό η έκθεση, που περιλαμβάνει αρχαία από τη νεολιθική περίοδο ως τον τέταρτο μ.Χ. αιώνα, ακολουθεί χρονολογική σειρά, με εξαίρεση τα πολίμια αντικείμενα, τα οποία τοποθετήθηκαν, εκτός χρονολογικής σειράς, στην τρίτη αίθουσα του δεύτερου ορόφου του αρχοντικού. Οι δυσκολίες της συντήρησης μνημείων διαφορετικών ιστορικών περιόδων και ύφους και η εξεζητημένη κομψότητα του αρχοντικού σε σχέση με τη λιτότητα της αρχαίας κεραμικής και κοροπλαστικής ξεπεράστηκαν, και σήμερα προβάλλονται εξίσου τα γύψινα ανάγλυφα της οροφής και η κριζόχρωμη κεραμική της πρώιμης χαλκοκρατίας μαζί με τα χρηστικά αγγεία των ελληιστικών χρόνων.

Τα αντικείμενα της έκθεσης του Μουσείου Μυτιλήνης προέρχονται από τις ανασκαφές της Αρχαιολογικής υπηρεσίας στη Λέσβο, της Αγγλικής Αρχαιολογικής Σχολής στη Θερμη και την Αντίσσα, και του Καναδικού Αρχαιολογικού Ινστιτούτου στη Μυτιλήνη. Επίσης από δωρεές των οικογενειών Σημαντήρη, Γριμάνη και Μπίου, καθώς και από παραδόσεις από ιδιώτες.

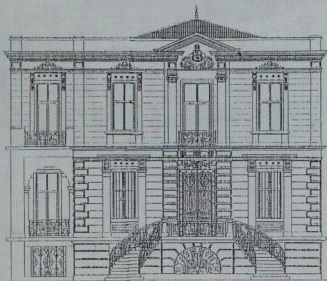
Η επίσκεψη στο Μουσείο αρχίζει από τις δύο ευρύχωρες αίθουσες αριστερά της εισόδου, στον πρώτο όροφο. Εδώ υπάρχουν τα εκθέματα από τη νεολιθική Λέσβο ως την εποχή της ύστερης Χαλκοκρατίας, ενώ το μεγαλύτερο μέρος καταλαμβάνονται τα ευρήματα της προϊστορικής Θερμής με τις έξι επάλληλες οικιστικές φάσεις.

Τις πέντε αίθουσες του δεύτερου ορόφου καταλαμβάνουν τα εκθέματα των ιστορικών χρόνων. Την πρώτη αίθουσα καταλαμβάνουν τα ευρήματα από τη Μικησιακή Αντίσσα και τη Γεωμετρική και πρώιμη αρχαϊκή Λέσβο. Στη δεύτερη αίθουσα συνεχίζονται η αρχαϊκή Λέσβος. Την τρίτη αίθουσα καταλαμβάνει η έκθεση των χρυσών κοσμημάτων, νομισμάτων και ειδωλίων, και την τέταρτη αίθουσα καταλαμβάνει η Λέσβος των κλασικών χρόνων. Στην πέμπτη αίθουσα υπάρχουν τα εκθέματα από την κλασική και ελληιστική Λέσβο, που συνεχίζονται στην έκτη αίθουσα, όπου τα εκθέματα φθάνουν ως τον δεύτερο μ.Χ. αιώνα. Στην αίθουσα αριστερά της εξέδου, στον πρώτο όροφο, υπάρχουν τα σπουδαιότερα από τα ψηφιδωτά της οικίας Μενάνδρου, που χρονολογούνται στον τέταρτο μ.Χ. αιώνα.





Το Μουσείο είναι ανοιχτό καθημερινά από τις 8.30-15.00.  
 Κλειστό: Κάθε Δευτέρα, 1 Ιανουαρίου, 1 Μαΐου, 25, 26 Δεκεμβρίου, Πάσχα.  
 Μεγάλη Παρασκευή: λειτουργεί, 8.30-12.00  
 Είσοδος: 400 δρχ.  
 Τηλ.: (0251) 28032  
 Οδηγός υπό εκτύπωση.



Περνώντας μέσα από την αυλή, όπου υπάρχουν τα μεγάλα και βαριά λίθινα, ο επισκέπτης φθάνει στο υποστατικό, στο οποίο έχουν τοποθετηθεί με χρονολογική σειρά τα αρχιτεκτονικά μέλη των αιολικών ναών, αναστηματικές επιγραφές, ερμιά νόμοι, ψηφίσματα, και συμφωνίες, μεταξύ της πόλης της Μυτιλήνης και της Φώκαιας, της Μυτιλήνης και της Ρωμής, τιμητικές επιγραφές, αγάλματα, πορτρέτα, ανάγλυφα. Στο μικρό πατάρι του ίδιου χώρου υπάρχει προθήκη με νομίσματα των λεσβιακών πολέων, επιτύμβιες στήλες, ανάγλυφα με παράσταση νεκρόδειπνων και του Θράκα Ιππέα. Στην αυλή έχουν τοποθετηθεί βωμοί, γλυπτά και αρχιτεκτονικά μέλη. Επειδή οι χώροι είναι περιορισμένοι και κρίθηκε απαραίτητο να απλωθεί η έκθεση κατά το δυνατόν σε μεγαλύτερο χώρο, τα εργαστήρια στεγάστηκαν στο επί της οδού Σαπφούς 13 νεοκλασικό κτήριο της Αρχαιολογικής υπηρεσίας.

Διοικητικά το μουσείο ανήκει στην Κ' Εφορεία προϊστορικών και κλασικών αρχαιοτήτων του υπουργείου Πολιτισμού. Η έκθεση οργανώθηκε και στήθηκε από το άξιο προσωπικό της Κ' Εφορείας, το οποίο συνεχίζει να εργάζεται για τη βελτίωσή της.

Σημείωση

Οι φωτογραφίες των αντικειμένων είναι του Γιάννη Πατρικιάνου και το σχέδιο της όψης της Μαρίας Ταπανλή.

## Αγλαΐα Αρχοντίδου

Προϊσταμένη Προϊστορικών και Κλασικών Αρχαιοτήτων και Εφορίας