

# Εξέλιξη του πήλινου λύχνου από την παλαιοχριστιανική εποχή ώς το τέλος των βυζαντινών χρόνων

Τα κεραμικά λυχνάρια για τον τεχνητό φωτισμό, πρόβλημα που από τα προϊστορικά χρόνια απασχόλησε πολύ τους ανθρώπους, που ήθελαν να «επιμηκύνουν» τη μέρα και μετά το σούρουπο, πρωτοπαρουσιάζονται στην Πρόσω Ανατολή σε σχήμα ημισφαιρικό με χειλή κυκλική, αδιαμόρφωτα. Αργότερα, το ημισφαιρικό αγγείο αποκτά αναδιπλωμένα προς τα μέσα χείλη σε τέσσερα τμήματα της περιφέρειας<sup>1</sup>. Όταν ξεπεράστηκε το χειροποίητο πλάσιμο του πηλού με την ανακάλυψη του κεραμικού τροχού, ο κεραμίας απέκτησε το εργαλείο με το οποίο μπορούσε να κατασκευάζει τα επιθυμητά σχήματα.

## Γιώργος Γουργιώτης

Χημικός, μέλος της Λαογραφικής Εταιρείας Λαρίσης

Στα ιστορικά χρόνια τα βασικά σχήματα των λυχναριών ήταν κυκλικά ή αμυγδαλόσχημα, με τα υπό κλίση τοιχώματα προς τα μέσα, αφήνοντας ευρύ κυκλικό άνοιγμα για αερισμό και για την πλήρωσή τους με την καύσιμη ύλη. Ήταν στις αρχές του 3ου π.Χ. αι. που Ίωνες κεραμοποιοί<sup>2</sup> ανακάλυψαν νέο τρόπο κατασκευής τους με διπλές μήτρες: μια για τον υποδοχέα (ελαιοδοχείο) και μια για το κάλυμμα. Οι μήτρες αυτές, σε σχήματα που δεν ξέφευγαν από τα γνωστά των περασμένων αιώνων, αποτελούνταν από το ελαιόδοχείο, κυκλικό ή αμυγδαλόσχημο, και το κάλυμμα, που στο κέντρο του έφερε τον δίσκο, με μια ή περισσότερες σπές για τον αερισμό και την εισαγωγή του καυσίμου, και το φαρδί περιχειλίωμα, που απέληγε, διαμετρικά αντίθετα, στον μυζό και το χερούλι. Ήταν πάντοτε κατασκευασμένες από λεπτόκοκκο πηλό καλής ποιότητας και καλοψημένες. Για την κατασκευή του σκεύους ένα φύλλο υγρού πηλού πιεζόταν με τα δάκτυλα στα καλούπια αυτά και μετά το

στέγνωμα και την εξαγωγή τους κολλούσαν τα δύο ημίση μεταξύ τους με υγρό πηλό, αφού προηγουμένως άνοιγαν τις σπές αερισμού και πληρώσεως. Για να κάνουν τον λύχνο λιγότερο διαπερατό στο καύσιμο, τον εκάλυπταν με επίχρισμα, δηλαδή υδατικό διάλυμα ειδικού πηλού και ορισμένων ιδιοτήτων, στο οποίο πρόσθταν οξειδία του σιδήρου σε ποικίλες αναλογίες και μελετημένες συνθήκες ψήσιματος στον κλίβανο<sup>3</sup>. Στον δίσκο του καλύμματος αποτυπώνονταν για τους χριστιανούς διάφορα θρησκευτικά σύμβολα<sup>4</sup> (σταυροί, ψάρια, Απόστολοι κ.ά.) και στο περιχειλίωμα διάφορα ποικίλα (φυτικά, σπείρες, εμπίεστοι κύκλοι). Το φηίλι του λύχνου γινόταν από φυτικές ίνες (λινάρι, πάπυρο, καννάβι), που με την επενέργεια του τριχοειδούς φαινομένου απορροφούσαν την καύσιμη ύλη και το διαπτόζαν. Το εκπεμπόμενο φως του λύχνου είναι ισχυρότερο απ' αυτό του κεριού ο δε χρόνος καταναλώσεως του καυσίμου, που στη μεσογειακή λεκάνη είναι το ελαιόλαδο, εξα-

τάτι από το πάχος του φηιλίου. Τα μεγαλύτερης διαμέτρου φηίλια εξαντλούν το καύσιμο στο μισό χρόνο από τα λεπτότερα, χωρίς να αποδίδουν αισθητά λαμπρότερη φλόγα<sup>5</sup>. Ο φωτισμός ενός χώρου με λύχνο μπορούσε να αυξηθεί τοποθετώντας δύο ή περισσότερα φωτιστικά σώματα ή αυξάνοντας τους μυζούς στο ίδιο λυχνάρι<sup>6</sup>. Ο αριθμός των ανευρισκομένων παλαιοχριστιανικών λύχνων στα απορρίμματα των θεσσαλικών πόλεων είναι περιορισμένος. Λογικόν, όταν σκεφθεί κανείς πόσο αργά διείσδυσε ο χριστιανισμός στα ειδωλολατρικά κέντρα. Ελάχιστα τα αλώθητα δείγματα. Οριστάτα πρώιμα χριστιανικά λυχνάρια έχουν βρεθεί στις ανασκαφές των παλαιοχριστιανικών ναών στις Φθιώτιδες Θήβες (Ν. Αγχάλιο Μανγινιάς), που το λαρισαϊκό κοινό είχε την ευκαιρία να θαυμάσει σε έκθεση του Λαογραφικού Μουσείου Λαρίσης: «Ο φωτισμός πριν από τον ηλεκτροφωτισμό», σε συνεργασία με τις Εφορίες Κλασικών και Βυζαντινών Αρχαιοτήτων, Απρίλιο-Μάιο



1990. Μεταξύ των παλαιοχριστιανικών φωτιστικών σκευών εξετέθη και λύχνος συμφής με υψηλό κυλινδρικό στήριγμα, ολικού ύψους 0,215 μ., που λεπταίνει προς την κυκλική βάση του για να εναρμονιστεί με το αμυγδαλόσχημο φωτιστικό, που είναι από τα κοινά εν χρήσει, δηλαδή ένα λυχνάριο κοινό τοποθετημένο επάνω σε στήριγμα. Είναι η πρώτη απόπειρα τοποθετήσεως παλαιοχριστιανικού λυχναρίου σε λυχνιοστάτιου σε ολοκληρωμένη κατασκευαστική μορφή<sup>7</sup>. (Ήδη από τα μινωικά χρόνια αλλά και στις μεταγενέστερες ιστορικές εποχές τα λυχνάρια, για λόγους πλουσιότερης φωτιστικής αποδόσεως, τοποθετούνται σε μεταλλικούς ή ξύλινους λυχνιοστάτες. Φυσικά, «οι υψηλότερες λυχνίες είναι τόσο παλιές όσο και τα ίδια τα λυχνάρια»<sup>8</sup>).

Στους «σκοτεινούς αιώνες» και μεταγενέστερα, τα απορρίμματα των θεσσαλικών πόλεων δεν αποκαλύπτουν νέα σχήματα φωτιστικών σωμάτων. Οι ανασκαφές όμως στην αθηναϊκή Αγορά υπήρξαν αποκαλυπτικές. Αναερέθη λύχνος με δύο ελαιοφόρα κύπελλα στην κορυφή ελαφρώς κωνικό στήριγματος που πατά σε κυκλική βάση, χρονολογημένος τον 10ο ή 11ο αι.<sup>9</sup>. Είναι η μορφή του λύχνου που θα επικρατήσει «παρόμοιος» για πολλούς αιώνες, ως το τέλος των βυζαντινών χρόνων και πιθανόν την πρώτη Τουρκοκρατία. Αν' ό,τι ο γράφων γνωρίζει, ανουσιώμε τους ελεπίοντες κρίκους ως την κατασταλαγμένη μορφή της Αγοράς Αθηνών.

Η σπουδαιότητα του ευρήματος των Φωτιστικών Φηβών έγκειται στο γεγονός ότι είναι, όπως ήδη ελέχθη, η πρώτη απόπειρα κατασκευής λύχνου σε υψηλό στήριγμα, στα βυζαντινά χρόνια.

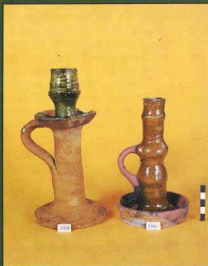
Η κατάληψη της Κων/πόλης από τους Φράγκους το 1204 και σε συνέχεια ο κερματισμός της αυτοκρατορίας σε φεουδαλικά κρατίδια είχε ως αποτέλεσμα τη χαλάρωση των δεσμών των κατακτημένων ελληνικών περιοχών με την πρωτεύουσα. Ένα σημαντικό γεγονός, στις τόσες αλλαγές που η νέα κατάσταση δημιούργησε, υπήρξε και η εγκατάλειψη—αδυναμία επιβολής των αυτοκρατορικών νόμων—του συγκεντρωτικού συστήματος που επικρατούσε στα χρόνια της βυζαντινής ισχύος, όταν η κεραμική παραγωγή ελεγχόταν ασφικτικά από την κεντρική διοίκηση. Πόλεις όπως η Κόρινθος, η Κων/πολη, η Θήβα και άλλες έψαψαν να έχουν τα αποκλειστικά προνόμια παραγωγής και διακίνησης των κεραμικών. Από τον 13ο αι. τα τοπικά κεραμοουργεία, που ως τότε μόνο καθημερινή χρήση αντικείμενα κατασκεύαζαν για τις αγροτικές ανάγκες του πληθυσμού, απόκτησαν γνώσεις και την ανάλογη τεχνική για παραγωγή κεραμικών σκευών υψηλής ποιότητας. Χρονολογικά δεν μπορούμε να ορίσουμε την αρχή ούτε και τις συνθήκες που επικρατούσαν για μια τέτοια εξόρμηση. Γεγονός είναι ότι οι τοπικοί κεραμικοί (Αρρίσης, Τρικάλων, Τυρνάβου) έβρισαν στην αγορά κεραμικά σκεύη υψηλής ποιότητας.

Ως είδος πρώτης ανάγκης, τα λυχνάρια κατασκευάζονταν σε πολύ μεγάλες ποσότητες. Έτσι και συλλέγονται. Στα απορρίμματα των θεσσαλικών πόλεων ανευρίσκονται, λόγω του τρόπου εκσκαφής και αποκομιδής των χωμάτων, συνήθως σπασμένα. Φυσικά, έχουν βρεθεί και πολλά αλώβητα. Το σχήμα των φωτιστικών αυτών σκευών, που επί σειρά αιώνων παρέμεινε το ίδιο, το εντοπίσαμε για πρώτη φορά, όπως ήδη ελέχθη, στα ευρήματα της αθηναϊκής Αγοράς<sup>10</sup>. Περιγράψαμε τη βασική μορφή του: δύο ελαιοφόρα κύπελλα, το ένα επί του άλλου, σε

μικρή διάσταση μεταξύ τους, με μυζούσι υπό γωνία, στήριζονται σε υψηλό, ελαφρώς κωνικό στήριγμα που απολήγει σε κυκλική βάση. Για την κατασκευή του μυζούσι ο κεραμέας συμπίεζει με τα δάκτυλα δύο γειτονικά τμήματα του χείλους του κύπελλου σχηματίζοντας ένα στενό «αυλάκι» που φτάνει ως τον πυθμένα του. Είναι η θέση που τοποθετούν το φτιλί. Χερούλι, για την άνετη μετακίνηση, συνδέει το στέλεχος με το δεύτερο προς τη βάση κύπελλο. Τα λυχνάρια είναι η ολοσχερής γυαλωμένα με πράσινο ή καστανοπράσινο χρώμα ή έχουν γυαλωμένα τα κύπελλα τους. Ο σκοπός για τον οποίο οι κεραμοουργοί αλείφουν τα κύπελλα με γυάλωμα είναι να τα στεγανοποιούν ώστε το καύσιμο να μη διαπερνά τον πηλό τους, αν και έχουμε λυχνάρια που τα κύπελλά τους είναι απλώς επιχρισμένα.

Υπάρχει ποικιλία παραλλαγών του βασικού αυτού σχήματος: λύχνος με ένα μόνο ελαιοφόρο κύπελλο σε μικρό ύψους στήριγμα και κυκλική βάση, λύχνος με ένα κύπελλο που φέρει τέσσερις μυζούσι, στήριγματος σε μικρό στέλεχος και κυκλική βάση, άλλοι με δύο κύπελλα πάνω σε κωνικό στήριγμα με ευρεία διάμετρο του κώνου, στον οποίο και στήριζονται.

Είπαμε ότι ο φωτισμός με κεριά είναι μικρότερης εντάσεως απ' αυτόν του λύχνου. Η συνθήσια όμως των ορθοδόξων να φωτίζουν τους ναούς τους με κεριά τα έκανε αγαπητά ώστε να τα χρησιμοποιούν, κατά περίπτωση, και στα σπίτια τους. Έτσι, έχουν συλλεχθεί και κηροστάτες—σε μικρότερο, κατά τη γνώμη του γράφοντος, ποσοστό σε σχέση με τα λυχνάρια. Δύο διακεκριμένα σχήματα εμφανίζονται: α) τα επιρρεασμένα από το σχήμα των κυπελοφόρων λυχναριών: το ελαφρώς κωνικό και υψηλό στέλεχος που στήριζεται σε κυκλική βάση φέρει αθαβές κύπελλο για να συγκρατεί τα σταγιάματα του κεριού, ενώ στο κέντρο του υψούται κατακόρυφος στήριγμα μικρού μήκους με απόληξη την κηροθήκη. Άλλη παραλλαγή: το κατακόρυφο και μακρύ στέλεχος απολήγει σε κηροθήκη χωρίς τη



μεσολάβηση κυπέλλου. Τα σταξίματα του κεριού στην κυκλική βάση με τα ανασηκωμένα τοιχώματα. Φέρει χερούλι. Γυαλωμένο ολόκληρο το σκ. 7ος. 8) Κηροστάτες επηρεασμένοι από τα λυχάρια με την κωνική και ευρείας διαμέτρου βάση. Σε υπολογισμένο ύψος φέρουν κύπελλο, στο κέντρο του οποίου υψούται κατακορύφως κυλινδρικό στέλεχος με την κηροθήκη. Γυαλωμένο μόνο το τμήμα κυπέλλου/κηροθήκης<sup>11</sup>.

Μετά την οριστική κατάληψη του ελληνικού χώρου από τους Τούρκους η κοινωνικο-οικονομική κατάσταση των κατακτημένων έχει αλλάξει. Από πολίτες μιας κραταίας αυτοκρατορίας μεταβλήθηκαν σε υποδούλους. Οι Θεσσαλοί κεραμιστές θα ακολουθήσουν την αναστροφή πορεία. Θα μεταβληθούν σε τσοκαλάδες, με τη νεοελληνική σημασία της λέξης. Θα κατασκευάζουν τώρα για τη φτωχή,

αγροτική πελατεία τους σκεύη κοινά, καθημερινής χρήσης. Ιστορικό αντίστοιχο: η επιστροφή των Αμπελακιωτών σε αγροτικές και μικροεμπορικές εργασίες μετά το τέλος της βιοτεχνικής ακμής τους.

#### Σημειώσεις

1. Mankind's Ascent from Darkness. Fine Arts Association: The oil Lamp and its history. January 21 - March 2, 1991. The Cleveland Museum of Art. Πολύπτυχο. Προϊστορική περίοδος = 5.000-3.000 π.Χ. Στον ελληνικό χώρο, στη θεσσαλική παραμπνεία Άργισσα, δυτικά της Λαρίσης, ευρήθη μεταφορικός λύχνος με πλατυσμένη βάση και χερούλι, μεσοελλαδικής περιόδου (α' μισό της 2ας χιλιετίας ARG. A15/VIII, 183).
2. Βλ. ανωτέρω.
3. Mankind's Ascent.
4. Ευαγγελία Ιωαννιδάκη-Ντόστογλου, «Παλαιοχριστιανικά λυχάρια στο Βυζαντινό Μουσείο», Δελτίο Χ.Α.Ε., τ. ΙΑ', 1982-83, σσ. 109 κ.ε.
5. Mankind's Ascent.
6. = =

7. Έκθεση: «Ο φωτισμός πριν από τον Ηλεκτρισμό». Κατάλογος αντικειμένων αρ. 17 (Αρ. Κατ. Μ833, 4ος-5ος αι. μ.Χ).
8. Daremberg-Saglio, «Dictionnaire des antiquités grecques d'après les textes et les monuments», Paris 1904, σ. 1335.
9. Alison Frantz, «The Middle Ages in the Athenian Agora», Lamp L1680 A.S.C.S. at Athens, 1961.
10. Alison Frantz, βλ. ανωτέρω.
11. Ο κηροστάτης υπ' αρ. 3376 που σώζεται ολόκληρος είναι δωρεά στο Λ.Μ.Α. του αρχιτέκτονα κ. Χρήστου Γρουσόπουλου, τον οποίο και ευχαριστούμε θερμά.

### The Evolution of the Clay Lamp from the Early Christian Age to the End of the Byzantine Era

#### G. Gourgiosis

Lamps, an object of every day necessity, were produced in large quantities and their use was continuous. During the pagan antiquity they present a limited variety of shape, while since the expansion of Christianity their production decreases owing to the wide use of candles, a habit that as a result introduces a new but indispensable device, the candlestick.