

ΕΙΚΟΝΟΓΡΑΦΙΑ ΤΗΣ ΝΕΟΛΙΘΙΚΗΣ ΕΠΟΧΗΣ ΚΑΙ ΤΗΣ ΠΡΩΙΜΗΣ ΧΑΛΚΟΚΡΑΤΙΑΣ

η (φαινομενική) σπανιότητα της ανδρικής παρουσίας

Απεικόνιση και ταύτιση

Όσο απομακρύνεται κανείς από το παρόν, τόσο αυξάνονται και οι δυσκολίες που αντιμετωπίζει για την ερμηνεία μιας πραγματικότητας που έχει από καιρό ξεχαστεί. Η χρονική απόσταση πολλαπλασιάζεται με τις νεότερες μνήμες που μεσολάβησαν και με τους αυτοματισμούς που αποκτήθηκαν και επηρεάζουν ασυναίσθητα και τον πιο αντικειμενικό ερευνητή του παρελθόντος. Είναι φυσικό λοιπόν, τα δημιουργήματα της τέχνης, αντίγραφα αυτής της πραγματικότητας, να παρουσιάζουν ακόμα περισσότερες δυσκολίες ερμηνείας. Και αν, θεωρητικά, η ταύτιση του θέματος της ανθρωπίνης μορφής, ανδρικής ή γυναικείας, θα έπρεπε να είναι σχετικά εύκολη, το αρχαιολογικό υλικό δεν παύει να θέτει καινούργια ερωτηματικά. Πράγματι, πλήθος ανθρωπίνων μορφών της Νεολιθικής εποχής και της Πρώιμης Χαλκοκρατίας (πρώτες μαρτυρίες ανθρωπόμορφης εικονογραφίας στον ελλαδικό χώρο) δεν μας δίνουν καμιά ένδειξη για το φύλο τους, ενώ άλλες, σπάνιες, είναι ερμαφρόδιτες ή υβριδικές, φέρουν δηλαδή και χαρακτηριστικά ζωόμορφα. Και αναφερόμαστε εδώ μόνο στις πιο προφανείς παραστάσεις ανθρώπων και όχι στα πολυάριθμα ανδρικά και γυναικεία σύμβολα που, ήδη από τα παλαιολιθικά χρόνια, ζωγραφίστηκαν ή χαραχτήκαν παράλληλα με ρεαλιστικές σκηνές σε σπηλιές και πάνω σε κινητά ευρήματα στον ευρωπαϊκό χώρο.

Χριστίνα Μαραγκού

Αρχαιολόγος

Η πρώτη έκπληξη που περιμένει τον μελετητή της Νεολιθικής και της Πρώιμης Χαλκοκρατίας είναι η παράλληλη ύπαρξη φυσιοκρατικής και σχηματικής αντίληψης στην απόδοση της ανθρωπίνης μορφής. Όχι μόνο αυτές οι αντιλήψεις συμβαδίζουν σε ξεχωριστές απεικονίσεις, αλλά και συνυπάρχουν στην ίδια εικόνα. Πράγμα που σημαίνει ότι, σε ένα ειδώλιο παραδείγματος χάριν, τα χαρακτηριστικά του προσώπου μπορεί να αποδίδονται πιστά, αλλά πόδια και χέρια να μην υπάρχουν, ή, απλώς, να τα μαντεύουμε από το περίγραμμα του κορμού, ή,

αντίστροφα, πόδια, φύλο και σώμα να είναι σαφώς διαμορφωμένα, αλλά να λείπει το κεφάλι ή και το πάνω μέρος του σώματος.

Απεικόνιση και φύλο

Η δεύτερη έκπληξη αφορά στη σπανιότητα της ανδρικής παρουσίας σε μια, φαινομενικά τουλάχιστον, γυναικοκρατούμενη και άφυλη θεματική, αφού το μεγαλύτερο μέρος των αναγνωρίσιμων μορφών είτε είναι ουδέτερες είτε αναμφίβολα γυναικείες, που θα μπορούσαμε να τις χαρακτηρίσουμε, χωρίς

υπερβολή, ως καλλιπυγες, θαθύκολες και σαφώς γόνιμες, μια και το αιδοίο, το στήθος και η λεκάνη δεν δίνουν συνήθως περιθώρια για συζητήσεις -όσον αφορά την ταύτιση του φύλου τους.

Πράγματι, το ανδρικό στοιχείο φθάνει σε ποσοστό μεταξύ 2 και 10 τοις εκατό του συνόλου των ανθρωπόμορφων ειδωλίων αυτών των εποχών, αλλά και κάθε οικισμού ή νεκροταφείου χωριστά. Όσο και αν προβληθεί το επιχείρημα ότι οι ουδέτερες μορφές θα μπορούσαν να θεωρούνται ανδρικές, χωρίς αυτό να χρειάζεται να φαίνεται κί-

λας, ότι τα αποσπασματικά διατηρημένα ειδώλια (κεφάλια, πόδια, ακρωτηριασμένοι κορμοί χωρίς έντονη διαμόρφωση στήθους, κλπ.) θα μπορούσαν να ανήκουν και σε ανδρικά και ότι ο ανδρικός χαρακτήρας της μορφής θα μπορούσε να ενδεικνύεται με άλλα εικονογραφικά μέσα (σύμβολα, ρούχα, κοσμήματα), η σπανιότητα αυτή που προκύπτει κάτω από συγκρίσιμες συνθήκες διατήρησης για όλες τις κατηγορίες ειδωλίων δεν παύει να είναι δυσερμήνευτη. Τα απόλυτα βέβαια κριτήρια για την αναντίρρητη ταύτιση του φύλου είναι μόνο τα πρωτογενή χαρακτηριστικά (φαλλός) και σπάνια τα δευτερογενή (γενεία). Ασάφεια υπάρχει σε μερικές περιπτώσεις, όπως είναι η σχετική γυναικομαστία μερικών ανδρικών ειδωλίων. Αλλού μπορεί να υπάρξει σύγχυση ανάμεσα στην απόδοση του γεννητικού οργάνου και του σφραλού (πρβλ. εικ. 14).

Η ανδρική μορφή και η απεικόνισή της: φορείς

Φαίνεται λοιπόν σαν αντίφαση το γεγονός ότι η μορφή του άνδρα υπάρχει παρ' όλα αυτά σε όλες τις φάσεις της Νεολιθικής και της Πρώιμης Χαλκοκρατίας, ότι εμφανίζεται από την αρχή με ποικιλία θεμάτων και σε διάφορα υλικά και τεχνικές, με χρήση συμβολική ή και πρακτική, αφού απεικονίζεται και πάνω σε διάφορα χρηστικά αντικείμενα της καθημερινής ζωής —μερικές φορές αποτελεί η ίδια χρηστικό αντικείμενο— ή παρουσιάζεται σαν αυτοτελής πλαστική, και σε διάφορα μεγέθη, από το μικρογραφικό μέχρι το μνημειώδες.

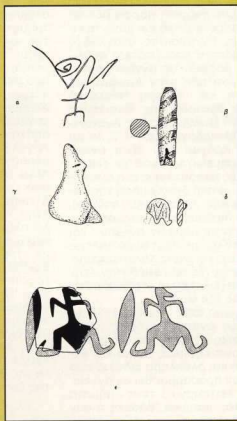
Ένα καθιστό πλήνιο ειδώλιο της Ύστερης Νεολιθικής από τη Λάρισα (εικ. 7) φθάνει σε ύψος 48 εκατοστών, και το «σερνικό ούδι», θραύσμα μαρμάρινου πρωτοκυκλαδικού αγάλματος (Μουσείο Γουλανδρή) πρέπει να ξεπερνούσε το μέτρο. Αντίθετα, εκτός από τα περιπτώματα, που είναι φυσικό να έχουν μικρές διαστάσεις, ένα πλήνιο ειδώλιο της Ύστερης Νεολιθικής από τη Δήμητρα της Ανατολικής Μακεδονίας φθάνει μόλις τα 3 εκατοστά.

1. Εγχάρκτη παράσταση ανδρικής μορφής σε αγγείο της Μέσης Νεολιθικής από το Ντίκιλι Τας (Α. Μακεδονία) (φωτ. Γαλλικής Αρχαιολογικής Σχολής). Πρβ. εικ. 3α.

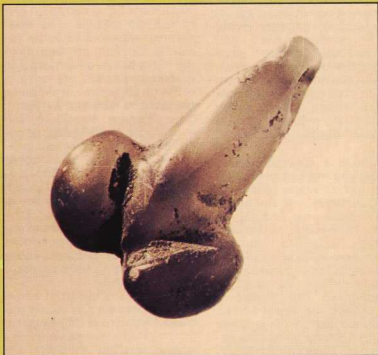




2



3



5

2. Ανάγλυφη παράσταση ανδρικής μορφής σε αγγείο της Υστερης Νεολιθικής από το Ντικίλι Τας (Α. Μακεδονία) (φωτ. Γαλλικής Αρχαιολογικής Σχολής).

3. α. Σχέδιο που αποδίδει την εικ. 1. β. Νεολιθικός φαλλός από σταλακτίτη από το Άγιο Γάλας της Χίου (Hood, S., 1961, 1982: Excavations in Chios 1938-1955. Prehistoric Emporio and Ayio Gala. Volumes I-II. British School of Athens Supplementary Paper 15-16. London, Thames and Hudson, εικ. 43, αριθ. 317). γ. Σχηματικό ειδώλιο με φαλλοειδή απόληξη της Αρχαιότερης (;) Νεολιθικής από τη Θεσσαλία (Χουρμουζοδής, 1973, εικ. 9 επάνω δεξιά, σελ. 65). δ. Αίθριο μεσολιθικό περιάρπτο από το Φράγγι της Αργολίδας (Jacobsen, Th., 1976: 17,000 Years of Greek Prehistory. Scientific American 234 (6): 76-87, σχέδιο σ, σελ. 83).

ε. Γραπτή παράσταση ανδρικών μορφών σε αγγείο της Μέσης Νεολιθικής από την Άργος (Θεοχάρης, 1961, εικ. 14 (1), σελ. 53).

4. Νεολιθικοί πήλινοι διακοσμημένοι φαλλοί από τη Θεσσαλία (Θεοχάρης, 1973, εικ. 211α-β).

5. Αίθριο φαλλικό περιάρπτο από τη Σπλιά του Κίτσου. Ύστερη Νεολιθική (φωτ. Γαλλικής Αρχαιολογικής Σχολής).

Τα αντικείμενα που έχουν ή που φέρουν ανδρική μορφή δεν είναι αποκλειστικά και μόνο τα ειδώλια. Εγχάρακτες, ανάγλυφες ή γραπτές παραστάσεις ανδρικών μορφών σε αγγεία μαρτυρούνται ήδη στην Αρχαιότητα, Μέση και Ύστερη Νεολιθική στην Αργεία της Θεσσαλίας και το Ντικίλι Τας της Ανατολικής Μακεδονίας (εικ. 1, 2, 3α και 3ε), πράγμα που είναι όντως αξιοσημείωτο, αφού οι εικονιστικές παραστάσεις στη νεολιθική γενικά διακόσμηση της κεραμικής είναι πολύ σπάνιες. Στις διασπίστες παραστάσεις ανδρικών μορφών ανήκουν και οι στήλες με ανάγλυφο πολεμιστή της Πρώιμης Χαλκοκρατίας, όπως αυτές που βρέθηκαν στην Τροία (εικ. 19) και στη Σκόλα Σωτήρος της Θάσου.

Ανάμεσα στις νεολιθικές πλαστικές ανθρωπόμορφες παραστάσεις αγγείων, που περιλαμβάνουν κεφάλια, πόδια και χέρια ή και ολόκληρα ειδώλια που έχουν προσαρμοσθεί σε αγγεία, σαν λειτουργικά τους τμήματα (λαβές, καπάκια, βάσεις) ή σαν απλή διακόσμηση, ή τα οποία έχουν διαμορφωθεί έτσι, ώστε να αποτελούν τα ίδια αγγεία, άγνωστης βέβαια χρήσης, υπάρχουν και ανδρικές μορφές. Μερικοί τουλάχιστον πασμίνοι πήλινοι φαλλοί που βρέθηκαν στο Σέσκλο και χρονολογούνται στη Μέση και Ύστερη Νεολιθική είναι πιθανό να χρησιμοποιούνταν σαν λαβές αρυτήρων (κουταλιών). Αυτοί οι μη μικρογραφικοί φαλλοί δεν είναι μοναδικοί ούτε και ήταν όλοι εξαρτημένα αγγείων και από πηλό. Μερικοί από αυτούς είναι αυτοτελείς ή θα μπορούσαν να ανήκουν σε μεγάλο ειδώλιο ή ανθρωπόμορφο αγγείο. Χρονολογούνται ήδη από την Αρχαιότητα, τη Μέση και την Ύστερη Νεολιθική και έχουν βρεθεί, μεταξύ άλλων, λίθινοι στη Θεσσαλία, πήλινοι στην Ελατία της Στερεάς, το Σέσκλο, το Αχιλλείο και το Τσαγκλί της Θεσσαλίας, ακόμα και από σταλακτίτη με γραπτή μούρη και κόκκινη σπείρα στη σπηλιά Άγιο Γάλας της Χίου (εικ. 3β, 4, 5). Και άλλοι φαλλοί είναι συχνά διακοσμημένοι με οπίρειες. Πρέπει εδώ να τονισθεί ότι και η αυτόνομη πρώιμη πλαστική δεν περιλαμβάνει στην εικονογρα-

φία της αποκλειστικά ειδώλια ολόκληρων ανθρώπων, αλλά και τμήματα του ανθρώπινου σώματος, κυρίως κάτω μέρη του σώματος, φαλλούς και πόδια. Συνηθώς πρόκειται για περιάρτια από σκληρό υλικό, όπως είναι η πέτρα, το κοχύλι ή το κόκαλο. Ανάμεσα σε αυτά, ένα λίθινο μεσονεολιθικό περίαπτο από το σπήλαιο Φράγχθη της Αργολίδας παριστάνει το κάτω μέρος ανδρικού σώματος, ένα άλλο από κόκκινο κουαρτζίτη, από τη σπηλιά του Κίτσου της Αττικής, που χρονολογείται στην Ύστερη Νεολιθική, αποτελεί πλήρες ανδρικό όργανο. Μικρογραφικά φαλλικά σύμβολα με τρύπα ανάρτησης έχουν βρεθεί συχνά σε κυκλαδικούς τάφους της Πρώιμης Χαλκοκρατίας. Η φαντασία του τεχνίτη φθάνει μάλιστα να δώσει φαλλική μορφή σε κεφάλια ειδωλίων με μακρύ λαιμό που μπορεί να είναι και γυναικεία, όπως στο Αχιλλείο και την Τσάνη Μαγούλα της Θεσσαλίας και τα Σέρβια της Δυτικής Μακεδονίας.

Θέματα, στάσεις και εξαρτήματα

Τα καθ' εαυτά ειδώλια περιλαμβάνουν όρθιες, καθιστές (συνά σε σκαμνί ή σε «θρόνο») και μισοξαπλωμένες μορφές. Εκτός από τις μισοξαπλωμένες, που μαρτυρούνται κυρίως στην Ύστερη Νεολιθική της Ανατολικής Μακεδονίας, όπου δίνεται έμφαση στον ομφαλό και τα πόδια παριστάνονται ανοικτά, όρθια και καθιστά ανδρικά ειδώλια υπάρχουν σχεδόν σε όλες τις φάσεις.

Τα καθιστά σε κάθισμα ειδώλια χρονολογούνται από την Αρχαιότητα και τη Μέση Νεολιθική της Θεσσαλίας και βρέθηκαν στην Πύρραο, το Τσαγκλί, το Οτζάκι, το Αχιλλείο, το Μεγάλο Παζαράκι. Θεωρείται —αν και κάποτε δεν υπάρχει σαφής ένδειξη του φύλου— ότι όλα παριστάνουν άνδρες, με τα χέρια ακουμπισμένα στα γόνατα ή τους μηρούς, σε σύμφυση με το κάθισμα, ώστε να δίνουν την εντύπωση ότι πρόκειται για κεντάυρους. Εξαιρεση αποτελεί ένα μοναδικό νεότερο εύρημα της Ύστερης Νεολιθικής, που είναι ιθυφαλλικό και φέρει το

ένα χέρι στο φαλλό και το άλλο στο κεφάλι. Το θέμα του καθιστού άνδρα συνήθιζται πολύ στην Πρώιμη Χαλκοκρατία των Κυκλάδων, οπότε απεικονίζονται κυρίως αρσιώτες ή σπανιότερα «στοχαστές», που ονομάσθηκαν έτσι από το γνωστό άγαλμα του Rodin, αν και το τελευταίο αυτό εικονογραφικό θέμα μαρτυρείται κυρίως στη Μολδαβία. Τα καθιστά χωρίς κάθισμα είναι σπανιότερα και χρονολογούνται στην Πρώιμη Χαλκοκρατία.

Σχηματοποιημένες όρθιες μορφές με φαλλοειδή απόληξη στο κάτω μέρος προέρχονται ήδη από την Αρχαιότερη Νεολιθική της Θεσσαλίας. Όρθια ανδρικά ειδώλια, φυσιοκρατικά και σχηματοποιημένα, έχουν βρεθεί στον Πρόδρομο και το Σέσκλο (Αρχαιότερη και Μέση Νεολιθική), στη Δήμητρα (αρχή της Ύστερης Νεολιθικής), στο Κορκόειο Άντρο (Ύστερη Νεολιθική), στην Κρήτη (Αρχαιότερη και Ύστερη Νεολιθική), στη Θερμή της Λέσθου (Πρώιμη Χαλκοκρατία) και πολλά στις Κυκλάδες (Πρώιμη Χαλκοκρατία).

Η διαφορά της στάσης ανάμεσα σε ανδρικά και γυναικεία ειδώλια δεν είναι απόλυτη, δεν μπορούμε δηλαδή να πούμε ότι όλα τα καθιστά ειδώλια είναι απαραίτητα ανδρικά ή τα όρθια γυναικεία. Ωστόσο, στη Νεολιθική της Θεσσαλίας οι αντίστοιχες γυναικείες μορφές στέκονται ή κάθονται χάμω όταν οι ανδρικές κάθονται σε κάθισμα. Αντίθετα, στην Ύστερη Νεολιθική της Ανατολικής Μακεδονίας οι ανδρικές μορφές, όπως και πολλές γυναικείες, είναι και αυτές μισοξαπλωμένες στο Βορειοανατολικό Αιγαίο, στην Πρώιμη Χαλκοκρατία, στέκονται και οι ανδρικές και οι γυναικείες. Στην πρωτοκυκλαδική περίοδο οι γυναικείες μορφές συνηθέστερα στέκονται ή, σπανιότερα, κάθονται και αυτές σε κάθισμα, όπως πολλές ανδρικές.

Όπως ειπώθηκε πιο πάνω, κάποτε θεωρείται ότι η διάκριση του φύλου προκύπτει από εντελώς απροσδόκητα και συχνά ανεξήλεγκτα κριτήρια: έτσι, έχει ληφθεί ότι οι ανδρικές μορφές του πολιτισμού Cucuteni παριστάνονται πάντα μονόφαλλες. Κάπο-

τε ενδέχεται ένα έμβλημα να απεικονίζεται αποκλειστικά σε ειδώλια του ενός φύλου. Όντως, στις πρωτοκυκλαδικές φάσεις οι ανδρικές μορφές παριστάνονται συχνά να φέρουν κάποιο μουσικό όργανο, άρπα ή αυλό, κολοέ ή γυχειρίδιο, ζώνη, αορτήρα ή ποτήρι, να είναι δηλαδή κυνηγού/πολεμιστές, ή μουσικοί, ή να κάνουν πρόποση. Εξάλλου, η ζώνη, ο αορτήρας και το γυχειρίδιο χαρακτηρίζουν νεολιθικά ειδώλια των Βαλκανίων, όπως στο Gradac και το Beresti του πολιτισμού Cucuteni, ενώ μερικά τουλάχιστον ανδρικά μακεδονικά ειδώλια της Ύστερης Νεολιθικής φορούν ζώνη και ένα δυσδιάκριτο εξάρτημα. Είναι λοιπόν πιθανό σε τέτοιες περιπτώσεις ο αορτήρας, παραδείγματος χάριν, να δείχνει ότι ένα ειδώλιο είναι ανδρικό, αλλά και πάλι το κριτήριο αυτό δεν μπορεί να θεωρηθεί απόλυτο' μια μεταγενέστερη εγχώραξη, που φαίνεται να παριστάνει αυτό το έμβλημα, άρκεσε, κατά τη γνώμη μερικών, για να μετατρέψει σε πολεμιστή/κυνηγό ένα γυναικείο ειδώλιο με σταυρωμένα χέρια, του συνηθέστερου κυκλαδικού τύπου. Αλλά και πάλι, ανεξάρτητα από τους λόγους που είχαν επιβάλει αυτή τη μεταβολή, πώς μπορούμε να είμαστε βέβαιοι ότι ο τεχνίτης δεν ήθελε όντως να παραστήσει μια *γυναικεία* μορφή που φέρει αορτήρα; Εδώ πρέπει να παρατηρήσει ότι ίσως τα εξάρτηματα που φέρουν ορισμένες ανδρικές μορφές μας φαίνονται δυσερμήνευτα, γιατί δεν μας θυμίζουν τίποτε, ενώ ορισμένα μοτίβα που απαντώνται σε γυναικεία ειδώλια θεωρείται, με σύγχρονα κριτήρια, αυτονόητο ότι είναι κοσμήματα, περίπου όσο φαίνεται αυτονόητο ότι τα όπλα πρέπει να απεικονίζονται μόνο σε ανδρικά ειδώλια. Για παράδειγμα, σκουλαρική, περιδέραια και δαχτυλίδια έχουν βρεθεί και σε τάφους ανδρών. Αντίθετα, μια κόμμωση που θυμίζει κότσο φαίνεται ότι συναντάται μόνο σε πρωτοκυκλαδικά ειδώλια ανδρών. Γενικά λοιπόν δεν είναι δυνατό να ταυτισθεί το φύλο των μορφών αυτών με βάση τα κοσμητικά τους, την κόμμωση ή τα ρούχα τους.

Δυσκολίες ερμηνείας

Προϊστορικά κείμενα φυσικά δεν υπάρχουν για να μας εξηγήσουν τους σκοπούς που εκπλήρωναν τα ειδώλια. Μπορούμε όμως να φανταστούμε πολλούς λόγους απεικόνισης της ανδρικής μορφής —και φυσικά και της γυναικείας. Οι υποθέσεις αυτές αφορούν πάλι μόνο στις αναγνωρίσιμες ως ανδρικές μορφές με βάση τα πρωτογενή κυρίως ανδρικά χαρακτηριστικά (γεννητικά όργανα)' ο αριθμός τους είναι κατά συνέπεια περιορισμένος σε σχέση με το υποθετικό σύνολο των ανδρικών μορφών που δεν μας παρέχουν επαρκή στοιχεία ένδειξης του φύλου τους (βλ. παραπάνω).

Ερωτικό στοιχείο, γονιμότητα και αφθονία

Στην περίπτωση του τονισμού των χαρακτηριστικών του φύλου, του ιθυφαλλισμού ή της τοποθέτησης του ενός ή και των δύο χεριών στο φалλό, η πιο εύκολα προσφερόμενη υπόθεση είναι εμφής' μπορεί δηλαδή ο έντονος ανδρισμός να εκφράζει κυριολεκτικά έναν ερωτικό συμβολισμό ή μια έκκληση για την καλή αναπαραγωγή, τη γονιμότητα και την ευμάρεια, είτε αυτές αφορούν στα μέλη της οικογένειας είτε στα κοπάδια και τους αγρούς. Η ερμηνεία αυτή αποδίδεται συνήθως και στις γυναικείες μορφές που παριστάνονται έγκυες, με πληθωρικό στήθος, με αιδοίο λεπτομερώς διαμορφωμένο ή στη λεγόμενη στάση της γέννας. Πρέπει ωστόσο να υπογραμμιστεί πως, όσο και αν δίνεται έμφαση στον ανδρικό χαρακτήρα τους, δεν είναι όλα τα ανδρικά ειδώλια ιθυφαλλικά, σε αντίθεση με τα φαλλικά περιπάτα, που εικονίζουν επιπλέον ολόκληρο το ανδρικό γεννητικό όργανο' ένα φαλλικό φυλαχτό άλλωστε, μπορεί να έχει, εκτός από την προφανέστερη, και πολλαπλή σημασία (αποτροπαική). Ούτε και τα γυναικεία ειδώλια παριστάνονται πάντοτε στη φάση της εγκυμοσύνης/γέννας. Έχει λεχθεί λοιπόν πως τα μη ιθυφαλλικά ανδρικά ειδώλια ίσως παριστάνουν ηλικιωμένους άνδρες, και μερικές φορές η γενικότερη

απόδοση της μορφολογίας τους θα μπορούσε να υποστηρίξει αυτή την άποψη, παρόλο που φαίνεται απίθανο οι μη έγκυοι ή με μικρό στήθος γυναικείες μορφές να πρέπει να παριστάνουν πάντα ηλικιωμένες γυναίκες. Αυτό συμβαίνει μεν ορισμένες φορές, αλλά το σώμα δείχνει τότε σαφώς τα χαρακτηριστικά του γήρατος. Θα πρέπει επομένως να ανατρέξουμε και σε άλλες υποθέσεις για να ερμηνεύσουμε την απεικόνιση της ανδρικής (και γυναικείας) μορφής χωρίς έντονο χαρακτήρα ερωτισμού ή γονιμότητας.

Ο κοινωνικός παράγοντας

Τα καθισμένα σε κάθισμα ανδρικά ειδώλια έχουν κατά καιρούς ερμηνευθεί σαν απεικονίσεις αρχηγών μιας ομάδας, ή της οικογένειας, ή ακόμη, πράγμα που φαίνεται πιθανότερο, αφού υπάρχουν και γυναικεία ειδώλια καθιστά σε κάθισμα, σαν συμβατική παράσταση του γεωργού —μέλους αγροτικής κοινότητας— που ξεκουράζεται. Θα πρόκειται δηλαδή για μια απλή καθημερινή σκηνή. Το κάθισμα εξάλλου είναι συχνά ένα απλό σκαμνί. Δεν αποκλείεται φυσικά να εκφράζεται παράλληλα η κοινωνική δύναμη που μπορεί να έχει κερδηθεί με την ηλικία, παρόλο που δεν παριστάνουν όλα τα καθιστά ανδρικά ειδώλια ηλικιωμένους άνδρες. Μέσα στο νεολιθικό κοινωνικό γεωργικονοτροφικό πλαίσιο είναι δύσκολο πάντως να αποδειχθεί ότι γίνονταν διάκριση εξουσίας ή σκαμνιού, εκτός αν πρόκειται για την πείρα που αποκτάται με τα χρόνια ή την αυθεντία του *pater familias*.

Τα εξάρτηματα που αναφέρθηκαν πιο πάνω, και απαντούν κυρίως στην Πρώιμη Χαλκοκρατία, μπορεί να δείχνουν μια κοινωνική θέση ή μια ιδιότητα/επαγγελματική εξειδίκευση' το γυχειρίδιο, ή άρπα, ο αυλός ή, ακόμα, και ο θρόνος —αφού στην περίοδο αυτή πρόκειται συχνά για περίτεχνο έδρανο— απαντώνται μόνο σε συνδυασμό με μερικά κυκλαδικά ειδώλια, και μάλιστα κυρίως ανδρικά, ενώ η πλειοψηφία τους δεν φέρει κανένα διακριτικό σημάδι.

6. Καθιστό πήλινο ειδώλιο συμφωρμένο με το κάθισμά του, από την Πύρασο. Αρχαιότερη Νεολιθική (Θεοχάρης, 1973, εικ. 15).

7. Καθιστό πήλινο ειδώλιο «στοχαστή» από τη Λάρισσα. Ύστερη Νεολιθική (Παπαθανασόπουλος, 1981, σελ. 96, αριθ. 41).

8. Μισοκαθιστό πήλινο ειδώλιο της Ύστερης Νεολιθικής από τη Δήμητρα της Α. Μακεδονίας (φωτ. συγγραφέως).

9. Όρθιο πήλινο ειδώλιο από το Σέσκαλο. Αρχαιότερη Νεολιθική (Zervos, 1962-63, εικ. 276).

10. Όρθιο πήλινο ειδώλιο από το Καρά Μουρλέρ. Αρχαιότερη Νεολιθική (Χουρμουζάδης, 1973, πιν. 5).

11. Όρθιο πήλινο ειδώλιο από το Κορύκειο Αντρο. Ύστερη Νεολιθική (φωτ. Γαλλικής Αρχαιολογικής Σχολής).

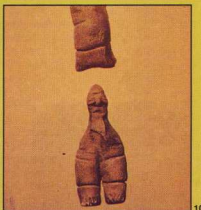
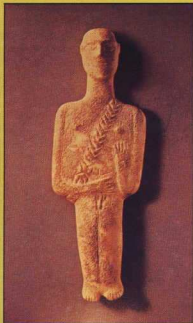
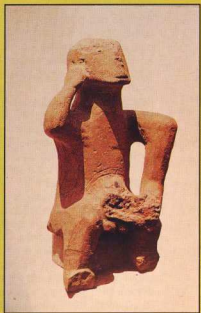
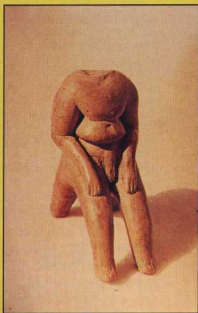
12. Όρθιο μαρμάρινο ειδώλιο από την Κρήτη. Αρχαιότερη Νεολιθική (Thimpe, 1977, εικ. 30).

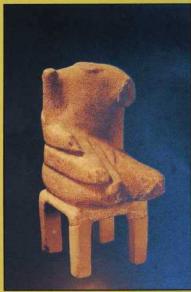
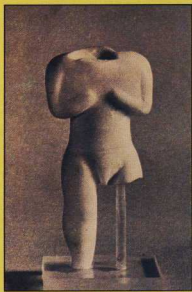
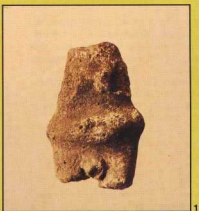
13. Καθιστό κυκλαδικό ειδώλιο αρπιστή. Πρώιμη Χαλκοκρατία (Κυκλαδικός Πολιτισμός, σελ. 114, αριθ. 111).

14. Όρθιο πήλινο ειδώλιο από τη Θερμή (Λέσθος). Πρώιμη Χαλκοκρατία (φωτ. συγγραφέως).

15. Κυκλαδικό μαρμάρινο ειδώλιο κυνηγού/πολεμιστή. Πρώιμη Χαλκοκρατία (Doutas, 1983, σελ. 54, αριθ. 161).

16. Κυκλαδικό μαρμάρινο ειδώλιο τύπου Πλασστήρ. Πρώιμη Χαλκοκρατία (Παπαθανασόπουλος, 1981, πιν. 125).





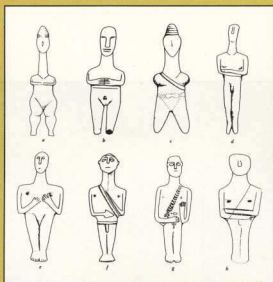
Αυτή η κοινωνική διάκριση δεν έρχεται σε αντίφαση με τον κοινωνικό περίγυρο της αρχής της Χαλκοκρατίας. Το αντίθετο μάλλον: η εξειδίκευση των επαγγελματιών αρχίζει τώρα να είναι σαφής, το εμπόριο, οι ανταλλαγές και η μεταλλουργία ανθούν. Φαίνεται φυσικό να απεικονίζονται άτομα με συγκεκριμένη επιδεξιότητα ή ειδικότητα.

Η σπανιότητα της ανδρικής μορφής

Παρ' όλες τις παραπάνω υποθέσεις, η ανδρική μορφή έχει συχνά μπει στο περιθώριο, αφού οι πολλαπλές ερμηνείες των ειδωλίων που έχουν προταθεί αφορούν σχεδόν αποκλειστικά στα πολυπληθέστερα γυναικεία, τα οποία και παίρνουν ως βάση. Έτσι, τα ανδρικά ειδώλια συχνά θεωρούνται σαν απλοί συνοδοί των γυναικείων, σαν δευτερεύοντα πρόσωπα. Αν μή τι άλλο όμως, η αριθμητική αναλογία των ανδρών σε σχέση με το σύνολο του πληθυσμού δεν ήταν δυνατό να είναι τόσο μηδαμινή. Οι λόγοι που επέβαλαν την σπανιότερη απεικόνισή τους δεν σφειλονται επομένως στην πιστή μίμηση της πραγματικότητας, αλλά μας είναι άγνωστοι. Ας μην ξεχνάμε πόσο συχνότερη είναι γενικά η απεικόνιση της γυναίκας σήμερα.

Εννοείται πως το πρόβλημα συνδέεται με τη γενικότερη αντιμετώπιση της πρώιμης ειδωλοπλαστικής, την παραγωγή της οποίας οι πλέον πρόσφατες έρευνες αποφεύγουν να αποδώσουν σε μία και μοναδική αίτια. Οι πιθανές λειτουργίες είναι πολλές: το παιχνίδι, η συμβατητική μαγεία ή, ακόμα, η μίση στις λειτουργίες του ανθρώπινου σώματος και η εκμάθηση της κοινωνικής συμπεριφοράς και των κανόνων της ανθρώπινης ομάδας. Αν δεχθούμε αυτές τις υποθέσεις, πρέπει να παραδεχθούμε ότι τίποτε δεν εμποδίζει λογικά την εκπλήρωση όλων αυτών των σκοπών και με τις ανδρικές απεικονίσεις.

Η ποικιλομορφία των ανδρικών απεικονίσεων και ο τονισμός του ανδρικού στοιχείου σε τόσο περιορισμένο αριθμητικά υλικό δείχνουν ότι η σημασία που



17. Τύποι πρωτοκυκλοδικών ανδρικών ειδωλίων (Getz-Preziosi, 1983, σικ. 11).

18. Ίθυφαλλικό πήλινο ειδώλιο από την Τίρυνθα. Πρώιμη Χαλκοκρατία (Grossmann, P., Schäffer, J., (eds.), 1971: Tiryns. Forschungen und Berichte, Band V. Deutsches Archäologisches Institut in Athen. Ulf Jantzen, Mainz 1971, πίνακας 12, 1-2).

19. Ανάγλυφη στήλη με παράσταση πολεμιστή(;) από την Τροία. Πρώιμη Χαλκοκρατία (Blegen, C.W., Caskey, J., Rawson, M., Sperling, J., 1950: Troy I. General Introduction. The First and Second Settlements. Princeton, σικ. 190). (Copyright Bibl. Royale Albert ler, Bruxelles).

απέδιδαν οι ειδωλοπλάστες και οι χρήστες των αντικειμένων αυτών στην ανδρική μορφή μόνο αμελητέα δεν ήταν. Το επίχειρμα της σπανιότητας της ανδρικής παρουσίας που χρησιμοποιήθηκε στην αρχή μπορεί έτσι να καταλήξει στο αντίθετο συμπέρασμα. Οι ερμηνείες μας είναι απλά και μόνο ερμηνεϊκές φαινόμενων.

Ευχαριστώ θερμά την καθηγήτρια του Πανεπιστημίου Ιωαννίνων Κα Λίδα Μαργακού και την Έφορο Αρχαιοτήτων Κα Αικατερίνη Δημακοπούλου για την άδεια επαναδημοσίευσης φωτογραφιών αντικειμένων αντίστοιχα των Μουσείων Ν. Γουλανδρή και Εθνικού Αρχαιολογικού, καθώς και την Έφορο των Αρχαιοτήτων Λέσβου Κα Αγγλία Αρχοντίου, για την άδεια δημοσίευσης της φωτογραφίας του ειδωλίου της Θερμής από το Μουσείο Μυτιλήνης, την Έφορο των Αρχαιοτήτων Καβάλας Κα Χάιδω Κουκούλη-Χρυσανθάκη και τον Κ. Δημήτρη Γραμμένο για την άδεια μελέτης και δημοσίευσης της φωτογραφίας του ειδωλίου από τη Δήμητρα (μουσείο Αμφίπολης). Ευχαριστώ επίσης θερμά το Γερμανικό Αρχαιολογικό Ινστιτούτο για την άδεια επαναδημοσίευσης της φωτογραφίας του ειδωλίου της Τίρυνθας και τη Γαλλική Αρχαιολογική Σχολή

για την άδεια επαναδημοσίευσης και την παροχή φωτογραφιών αντικειμένων των γαλλικών ανασκαφών στο Ντικίλι Τας, τη Σπηλιά του Κίτσου και το Κορικήιο Άντρο. Έλεας, την Bibliothèque Royale Albert 1r (Βρυξέλλες) για την άδεια δημοσίευσης της φωτογραφίας της ανθρωπόμορφης στήλης από την Τροία.

Βιβλιογραφία

Γραμμένος, Δ., 1987 (τυπώνεται): Νεολιθικά θέματα από τη Μακεδονία και την ευρύτερη της περιοχή. Ταμείο Αρχαιολογικών πόρων. Αθήνα.

Γραμμένος, Δ., 1991: Νεολιθικές έρευνες στην Κέντρικη και Ανατολική Μακεδονία. Βιβλιοθήκη της εν Αθήναις Αρχαιολογικής Εταιρείας, αριθ. 117. Αθήνα.

Θεοχάρης, Δ., 1973: Νεολιθική Ελλάδα, Αθήνα, Εθνική Τράπεζα της Ελλάδος.

Θεοχάρης, Δ., 1981: Νεολιθικός Πολιτισμός, Σύνοψη επισκόπηση της Νεολιθικής στον ελλαδικό χώρο. Αθήνα, Μορφωτικό Ίδρυμα Εθνικής Τραπέζης.

Κυκλαδικός Πολιτισμός. Η Νάξος στην 3η π.Χ. χιλιετία. Κατάλογος,



ancient civilisation. Exhibition Catalogue, Landesmuseum Karlsruhe.

Touchais, G., 1981: Le matériel Néolithique. L'autre Corycien. Bulletin de Correspondance Hellénique, Supplément VII: 95 κ. ε.

Treuil, R. 1983: Le Néolithique et le Bronze Ancien Égéens. Les problèmes stratigraphiques et chronologiques, les techniques, les hommes. Paris, De Boccard.

Ucko, P.J., 1968: Anthropomorphic figurines of predynastic Crete with comparative material from the prehistoric Near East and Mainland Greece. Royal Anthropological Institute Occasional Paper no 24. London, Andrew Szmidia.

Vialou, D., 1981: La parure. La grotte préhistorique de Kitsos (Attique), Lambert, N., (ed.): Recherches sur les grandes civilisations 7, volumes 1-2. Paris.

Wace, A.J.B. and Thompson, M.S., 1912: Prehistoric Thessaly. Cambridge University Press.

Zervos, Chr., 1962-63: La naissance de la civilisation en Grèce. Paris, Les Cahiers d'Art.

Iconography of the Neolithic and Early Bronze Age: The (Deceptive) Rarity of Male Presence

Chr. Marangou

The more one stands away from the present, the more it becomes more difficult a long forgotten reality to be interpreted. The time distance is multiplied due to the more recent memories that have intervened and to the automatisms meanwhile gained that affect unconsciously even the most objective researcher of the past. Thus, it is only natural that the works of art, effigies of this reality, present even more difficulties of interpretation. And if, theoretically speaking, the identification of the human figure, male or female, should be a relatively easy task, the archaeological material itself do not cease to impose new questions. Indeed a multitude of human figures from the Neolithic and Early Bronze Age do not reveal any indication of sex, while others, very rare ones, are hermaphrodite or hybrid beings with zoomorphic elements. And we refer here only to the more obvious human representations and not to the numerous male and female symbols, which already in the Palaeolithic period have been painted or incised—along with realistic everyday scenes—on cave walls and mobile finds, everywhere in Europe.

Ίδρυμα Νικολάου Π. Γουλανδρή. Μουσείο Κυκλαδικής Τέχνης. Αθήνα 1990.

Παπαθανασάπουλος, Γ., 1981: Εθνικό Αρχαιολογικό Μουσείο. Νεολιθικά-Κυκλαδικά. Αθήνα, εκδ. Μέλισσα.

Τσούντας, Χρ., 1898: Κυκλαδικά Ι. Αρχαιολογική Εφημερίς: 137-212.

Τσούντας, Χρ., 1908: Αι προϊστορικοί ακροπόλεις Διμηνίου και Σέσκλου. Αθήνα, Βιβλιοθήκη της εν Αθήναις Αρχαιολογικής Εταιρείας.

Χουρμουζιάδης, Γ., 1973: Η ανθρωπομορφή ειδωλοπλαστικής της Νεολιθικής Θεσσαλίας. Προβλήματα κατασκευής, τυπολογίας και ερμηνείας Βόλος, Εταιρεία Θεσσαλικών Ερευνών.

Deshayes, Jean, 1970a: Dikili Tash, Bulletin de Correspondance Hellénique 94, 799-808.

Doumas, Chr., 1983: Cycladic Art. Ancient sculpture and pottery of the Aegean from the N.P. Goulandris Collection. London.

Getz-Preziosi, Pat, 1980: The Male Figure in Early Cycladic Sculpture. Metropolitan Museum Journal, 15, 1980, p. 5-33.

Getz-Preziosi, Pat, 1980: The hunter-warrior figure in early cycladic marble sculpture. Papers in Cycladic Prehistory, Institute of Archaeology, University of California, Los Angeles, Monograph XIV, Davis, J. and Cherry, J. (eds.), 1981 (1979), 87-96.

Getz-Preziosi, Pat, 1987: Sculptors of the Cyclades. Individual and Tradition in the Third Millenium B.C. Ann Arbor, Michigan UP and J. Paul Getty trust.

Gimbutas, M., 1982 (1984): The Goddesses and Gods of Old Europe. Myths and cult images. London, Thames and Hudson.

Höckmann, O., 1968: Die Menschengestaltige Figuralplastik der südosteuropäischen Jungsteinzeit und Steinkupferzeit. Münstersche Beiträge zur Vorgeschichtsforschung 3-4.

Lamb, W., 1936: Excavations at Themi in Lesbos. Cambridge.

Marangou, Chr., 1989 (τυπώνεται): Recherches sur les figurines et les objets en miniature du Néolithique Récent et du Bronze Ancien en Grèce. Paris, Thèse de doctorat (nouveau régime) de l'Université de Paris I, Panthéon-Sorbonne.

Marangou, Chr. (τυπώνεται): Les maquettes et le figurines. Le site préhistorique de Dikili Tash (Macédoine Orientale) 1. Fouilles Jean Deshayes (1961-1975). Ecole Française d'Athènes, sous la direction de R. Treuil.

Talalay, L., 1983: Neolithic Figurines of Southern Greece: Their form and function. Ph.D. University of Indiana. Ann Arbor University Microfilms International.

Thimme, J. (ed.), 1977: Art and Culture of the Cyclades. Handbook of an