

ΠΑΝΑΘΗΝΑΪΚΟΙ ΑΜΦΟΡΕΙΣ

Οι παναθηναϊκοί αμφορείς, άττικά άγγεία πού δίνονταν γεμάτα λάδι σάν βραβεία σούς νικητές τών άθλητικών άγώνων στά μεγάλα Παναθήνια, άποτελούν μιά ξεχωριστή ομάδα πού γιά δέκα αιώνες περίπου, από τόν 6ο π.Χ. μέχρι τόν 4ο μ.Χ. έδωσε άρκετές έκατοντάδες δείγματα.

Νίκη Προκοπίου
Άρχαιολόγος



Φωτ. Ηλιάδης-Καλλιώρα

1. Παναθηναϊκός αμφορέας τού 4ου αϊ. π.Χ.



Φωτ. άρχετο Π. Θύμολη

2. Παναθηναϊκός αμφορέας τού άρχοντα Καλλιμηδη (360/59 π.Χ.).

Ἡ διακόσμηση τῶν Παναθηναϊκῶν ἀμφορέων γίνεται μετὰ τὴν μελανόμορφη τεχνική — μελαμβάφεις μορφές σὲ ἀνοιχτὸ θάθος με χρῆση ἐγχάρδης καὶ πρόσθετου ἐρυθροῦ καὶ Λευκοῦ γιὰ τὶς λεπτομέρειες. Εἶναι γνωστὸ πῶς ἡ τεχνική αὕτη, ἐκποισμένη ἀπὸ τὴν ἐρυθρόμορφη, ἐξαφανίζεται σὲ τὰ μέσα τοῦ 5ου π.Χ. αἰ. Μοναδικὴ ἐξαιρεση θὰ ἀποτελέσῃ οἱ Παναθηναϊκοὶ ἀμφορεῖς, ἐπίσημα ἀγγεία, ὅπου ἡ δύναμη τῆς παράδοσης θὰ διατηρήσῃ τὸν παλιὸ ρυθμὸ καὶ στοὺς ἐλληνιστικοὺς καὶ τοὺς ρωμαϊκοὺς χρόνους. Τὰ θέματα εἶναι καθορισμένα καὶ τυποποιημένα στὴ διάταξη τῶν. Στὴν κύρια ὄψη τοῦ ἀγγείου παριστάνεται ἡ Ἀθῆνα σχηματοποιημένη, σὲ στάση πολεμική· στὴ δευτερεύουσα, τὸ ἀγώνισμα στὸ ὁποῖο διακρίθηκε ὁ νικητὴς· ἐδῶ ἡ ἀπόδοσις τοῦ σχεδίου ἔχει ὅλη τὴ φυσικότητα καὶ τὴ φρεσκάδα τῆς σύγχρονης τέχνης (εἰκ. 1, 2).

Στὴν πορεία μέσα στοὺς αἰῶνες, ἡ φόρμα τοῦ ἀγγείου, ποὺ στὴν ἀρχὴ εἶναι βαρύτερο με κυρτὴ κοιλία, χαμηλὸ λαϊμὸ καὶ μικρὴ θάση, ἐπιμκύνεται καὶ κερδίζει σὲ ὕψος καὶ λεπτότητα. Τὰ ἀγγεία σκεπάζονταν, με κομψὰ καπάκια — ἀπὸ τὰ ὁποῖα λιγοστὰ μόνο βεβήματα σωζοῦνται — γιὰ νὰ προστατεύεται τὸ λάδι ποὺ περιείχε. Ἐσωτερικὰ εἶχαν θερνικὸ μόνο στὸ χεῖλος καὶ τὸ λαϊμὸ, μῖας κὶ ὁ καλοφθήμενος ἀττικὸς πηλὸς δὲν χρειαζόταν στεγανοποίηση. Μόνο στὸ δεύτερο μιστὸ τοῦ 5ου αἰ. καὶ κυρίως στὸ τέλος τοῦ, ποὺ ὑπῆρξε ἐποχὴ ἐξάντλησης καὶ μίζεριας γιὰ τοὺς Ἀθηναίους, ἡ ποιότητα τῶν ἀγγείων αὐτῶν ἐγίνε τόσο κακή, ὥστε ἀναγκάσθηκαν νὰ τὰ περνᾶνε ἐσωτερικὰ με ἓνα καλύτερη ποιότητας θερνικὸ. Οὕτως ἡ ἄλλως τὸ λάδι ποὺ περιείχαν ἔκανε ζημίες στὸν πηλὸ κὶ αὐτὲς μπορούσαν νὰ φθάσουν μέχρι τὴν ἐξωτερικὴ, ζωγραφισμένη ἐπιφάνεια. Γι' αὐτὸ τὸ λόγο μπορούμε νὰ ἀναγνωρίσουμε ἀρκετὰ εὐκόλα ὅλα τὰ εἶδη ἀγγείων ποὺ εἶχαν τέτοιο περιεχόμενον. Τὸ καθαστὸ θραεῖο τῶν ἀθλητῶν ἦταν τὸ λάδι, τοπικὸ προϊόν ποὺ προερχόταν ἀπὸ «τὰς μορίας», τὰ ἱερὰ δέντρα τῆς Ἀθῆνας. Ἦταν ἀριστῆς τῆς ποιότητας καὶ ἐπιπλέον ἀφορολόγητο καὶ ἀδασμολόγητο ὅταν ἐξαγογάν.

Κατὰ τὸν Ἀριστοτέλη (Ἀθ. Πολ. 60), ὁ ἐπώνυμος ἀρχοντας μερμυνοῦσε γιὰ τὴ συλλογὴ τοῦ λαδιοῦ. Κάθε ἀμφορέα περιείχε γύρω στὰ 38 με 39 λίτρα λάδι, κάθε φορὰ δὲ τὰ παθῆλα ἦταν 1.300 περίπου ἀμφορεῖς. Γιὰ κάθε ἀγώνισμα θραεῖονταν μόνο οἱ

δύο πρώτοι ἀθλητὲς, ἀλλὰ ὁ πρῶτος νικητὴς ἔπαιρνε τὴ μερίδα τοῦ λειπόντος. Τὸ ὕλικὸ κέρδος ἦταν σημαντικὸ, ὅπως δεῖχνη ἡ περίπτωση τοῦ νικητῆ μῖας ἀρματοδρομίας θετρίππων ποὺ θραευτέθηκε με 140 ἀμφορεῖς. Λέγεται ὅτι καὶ ὁ Ἀλκιβιάδης ἦταν ὁ νικητὴς ἀρματοδρομίας στὰ Παναθηναία τοῦ 418. Ὅταν δημευτέθηκε ἡ περιουσία του, γύρω στὰ 414 π.Χ., ἀνάμεσα στ' ἄλλα ἀντικείμενα βρέθηκαν 100 περίπου ἀδειοὶ Παναθηναϊκοὶ ἀμφορεῖς, ἄλλοι ἀκέρατοι καὶ ἄλλοι ἐπιδιορθωμένοι.

Ἄλλὰ αὐτὸ ποὺ μέτραγε γιὰ τοὺς νικητὲς δὲν ἦταν τὸ περιεχόμενον, ἦταν τὰ ἴδια τὰ ἀγγεία ποὺ συμβόλιζαν τὴ νίκη. Ἀφοῦ τὰ ἀδειάζαν, τὰ κρατοῦσαν στὸ σπίτι σὴν τρῶπαια χωρὶς ποτέ νὰ τὰ χρησιμοποιοῦν γιὰ τίς καθημερινὰς ἀνάγκες. Ἄλλοτε πάλι, τὰ ἀφιέρωναν σὲ ἱερὰ. Πολλοὶ Παναθηναϊκοὶ ἀμφορεῖς βρέθηκαν σὲ ἱερὰ τοῦ ἐλλαδικοῦ χώρου, τῆς Μ. Ἀσίας, τῆς Κύπρου, τῆς Β. Ἀφρικῆς, τῆς Κάτω Ἰταλίας καὶ τῆς Σικελίας. Ἀρκετὰ συχνὴ εἶναι καὶ ἡ ταφικὴ χρῆσις τους. Τὰ ἐπαθλα συνοδεύουν τὸ νικητὴ καὶ στὴν τελευταία του κατοικία. Ἡ χρῆσις αὕτη δὲν περιορίζεται μόνο στὴν Ἀττικὴ. Τὴν συναυτοῦμε καὶ στὶς χώρες τῆς Μεσογείου καὶ τῆς Μαύρης Θάλασσας. Ἡ ἐξάπλωσις αὕτη τῶν ἀγγείων τοῦ εἶδους τούτου γεννᾷ ἴσως ἐρωτηματικά, ἀλλὰ ἔξρονον πῶς στοὺς ἀγῶνες τῶν Παναθηναίων, ἂν καὶ δὲν ἦταν Παναθηναῖοι, δὲν συμμετεῖχαν μόνο οἱ Ἀθηναῖοι. Ἐξᾶλλου, οἱ ντόπιοι κεραμοῦργοι ἔκαναν μεγαλύτερη ποσότητα ἀμφορέων ἀπὸ αὐτὲς ποὺ παράγγελλε τὸ κράτος καὶ φυσικὰ ὅτι περισεσε πουλιόταν με μεγάλη εὐκολία.

Βραθεῖα καὶ ἀγώνισμα στὰ Μεγάλα Παναθηναία

Τὰ Παναθηναία ἦταν ἡ λαμπρότερη γιορτὴ τῆς Ἀθῆνας. Γιορτὴ παλιὰ — σὴν ἰδρυτῆς τους ἀναφέρεται ὁ μυθικὸς ἥρωας τῆς Ἀττικῆς Ἐπιχθόνιος — ἦταν ἀφιερωμένη στὴν πολιοῦχο θεὰ καὶ ἀναφερόταν στὴν ἐνοποίηση τῆς Ἀττικῆς. Αὐτὸ φαίνεται κὶ ἀπὸ τὴν ὀνομασία τῆς, ἡ ὁποία σύμφωνα με τὴν παράδοσις, ἀντικατάστησε τὸ παλιότερο ὄνομα Ἀθήνια (Συνουκία) ὅταν ὁ Θησεὺς ἔνωσε ὅλες τὶς κώμες τῆς Ἀττικῆς κὶ ἔκανε τὴν Ἀθῆνα πρωτεύουσα.

Τὸ 566 π.Χ. ὁ τύραννος Πεισίστρατος κάνει σημαντικὴ μεταρρυθμίσεις· σ' αὐτὸν ἀποδίδεται ὁ διαχωρισμὸς τῶν Παναθηναίων σὲ μικρὰ καὶ μεγάλα, ἡ

ἀναδιοργάνωσις τῆς μεγάλης πομπῆς ποὺ μετέφερε ἀπὸ τὸν Κεραμεικὸ στὴν Ἀκρόπολη τῶν καινούργιων πέλο τῆς Ἀθῆνας, ἡ εἰσαγωγή τῶν ἀθλητικῶν ἀγῶνων καὶ ἡ καθιέρωσις τῶν Παναθηναϊκῶν ἀμφορέων σὴν θραεῖων. Αὐτὲς οἱ ἀλλαγὲς δύνουν στὴν γιορτὴ μεγαλύτερη λαϊκότητα καὶ ἀκτινοβολία κὶ ἡ καθιέρωσις τῶν νέων ἀγῶνων γίνεται πόλος ἐξέλιξης γιὰ ὅλο τὸν ἐλληνικὸ κόσμον.

Καλοκαιρινὴ γιορτὴ, τὰ μεγάλα Παναθηναία γιορτάζονταν τὸν τρίτο χρόνο τῶν Ὀλυμπιάδων, κατὰ τὸν ἀττικὸ μῆνα Ἐκατομβαιῶνα, ποὺ ἀντιστοιχοῦ με τὸ δικὸ μας Αὐγουστο, καὶ κρατοῦσαν κατὰ τοὺς μελετητὲς 4 ἢ 9 ἢ 10 μέρες. Ἡ τέλεσις τῶν γινόντων καθε τὲσσερα χρόνια καὶ τὸ πλοῖσις ἀγωνιστικὸ πρόγραμμα τοῦς κορυφώνεται με τὴν μεγαλειώδη θρησκευτικὴ πομπὴ καὶ τὴ θυσία στὴν Ἀθῆνα. Οἱ ἔξνοι μπορούσαν νὰ μετέχουν στὰ πῆλο παλιὰ ἀγανίσματα. Οἱ Ἀθηναῖοι μετῆκαν ἀποκλειστικὰ στὴ λαμποδηδρομία, στὴν πυρρίχη —χορὸ ὀπλισμένων πολεμιστῶν—, στὰ εὐάνδρια —διαγωνισμὸ γιὰ τὴν ἀνάδειξις τῶν ῥωαίτερον ἀνδρῶν κάθε φυλῆς— καὶ στοὺς ἀγῶνες κυνηλασίας (νέων ἀμιλλα) ποὺ γίνονταν στὸν Πειραιά. Στὸς ἀθλητικὸς ἀγῶνες ἄνδρες, παῖδες καὶ ἀγένειοι (ἐφηβοὶ) ἀνήκαν σὲ χωριστὲς κατηγορίες. Ἀγωνίζονταν στὸν δρόμο, τὴν πυρμαχία, τὴν πάλη καὶ τὸ παγκράτιο, ἓνα εἶδος ἐλευθέρης πάλης. Τὸ πένταθλο συνδύαζε δρόμο σταδίου, ἄμμα, δίσκο, ἀκόντιο καὶ πάλη. Ἡ ὀπλιτοδρομία, ὁ δρόμος ὀπλιτῶν, ἦταν ἀγώνισμα γιὰ ἄνδρες μόνο.

Οἱ ἱππικὸ ἀγῶνες κὶ οἱ ἀρματοδρομίες ἦταν παλιὰ ἀγανίσματα με ἀριστοκρατικὴ χαρακτῆρα. Ἐδῶ τὸ θραεῖο δινόταν στὸν ἰδιοκτήτη τῶν ἀλόγων, ἀνθρώπου με πλοῦτο καὶ ἰσχύ καὶ ὄχι στὸν ἥνιοχο ἢ τὸν ἀναβάτη. Οἱ ἀρματοδρομίες θετρίππων ἦταν πολὺ δημοφιλεῖς, ὅπως καὶ τὰ ἀγανίσματα ἀποβατῶν. Στὸ ἄμμα, ἐκτὸς ἀπὸ τὸν ἥνιοχο, ἐπέβαινε καὶ ἓνας ὀπλιτοῦμος πολεμιστῆς, ὁ ἀποβάτης, ποὺ κατὰ τὴ διάρκεια τῆς ἀρματοδρομίας πηδοῦσε στὸ ἔδαφος, ἔτρεχε καὶ ἐνανέβαινε στὸ κινούμενο ἄμμα. Μουσικοὶ καὶ ποιητικοὶ ἀγῶνες συμβῆλθων τὶς ἐκδηλώσεις τῆς μεγάλης Ἀθηναϊκῆς γιορτῆς.

Ἡ ἐξέλιξις τῶν ἀγγείων.

Ἔκτος αἰ. π.Χ. — Τὰ πρώμα ἔργα

Ἡ παλιότερη γνωστὴ Παναθηναϊκὴ ἀμφορέα τοποθετοῦνται λίγο πρὶν τὸ

560 π.Χ. Στην κύρια όψη του αγγείου παριστάνεται η 'Αθηνά, στραμμένη προς τα άριστερά, σε στάση δηλωτική με κράνος, δόρυ και άσπιδα (εικ. 3). Στην πρώτη αυτή εποχή, ή θεά, όπως και το αγγείο, είναι κοντή, με βαριές αναλογίες. Πάνω στη μεγάλη, στρουγγυλή της άσπιδα, το επίσημα δηλώνεται με λευκό. Τά ποικίλα σύμβολα, δελφίνια, άγκυρες, γοργόναια, τροχοί, μάτια, πήγασοι, άνθη, λιοντάρια που επιτίθενται σε έλάφια, βά άποτελέσουν πολλές φορές στοιχεία αναγνώρισης του ζωγράφου και χρονολόγησής του αγγείου. 'Η έπιγραφή «των 'Αθήνηθεν άλλων είμι» — είμαι ένα θραβείο από τούς άγώνες της 'Αθήνας— μονόστιχη, γραμμένη στοιχηδόν απέναντι από τη θεά και συχνά άνορθόγραφη, άποτελεί άλλο ένα χαρακτηριστικό των άμφορέων. 'Από αυτή την πρώτη εποχή σώζονται ενδιαφέροντα αγγεία, άκέραια ή έλλιπη και πολλά όσραφα από τον Κεραμεικό, την αρχαία 'Αγορά των 'Αθηνών και την 'Ακρόπολη.

Σε έλλιπη άμφορέα από τον Κεραμεικό μία τριστιχη έπιγραφή λέει: «(είμαι) θραβείο από τούς άγώνες της 'Αθήνας. Με κατασκεύασε ο 'Υπερείδης, γιός του 'Ανδρογένη». 'Ο άγειοπλάστης, 'Αθηναίος πολίτης, άναφέρει με περηφάνεια τό όνομα του πατέρα του. Στην πίσω όψη του αγγείου πού διατηρείται καλύτερα, τέσσερις γενναιοφόροι άνδρες — οι δύο πίσω άθλητές καλύπτονται σχεδόν από τούς μπροστινούς — αγωνίζονται σε δρόμο ταχύτητας (εικ. 4). 'Η έντονη προσπάθεια πού καταβάλουν άποδίδεται με χάρη και άπλοϊκότητα. Χαρακτηριστικό της τελευταίας είναι και ή μετωπική άπόδοση του θώρακα, ενώ όλο τό άλλο σωμα σχεδιάζεται σε προφίλ.

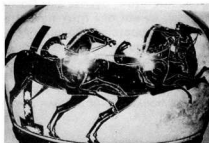
Στό τρίτο τέταρτο τό ου αϊ. π.Χ. προστίθενται όρισμένα νέα στοιχεία στους παναθηναϊκούς άμφορείς. 'Η 'Αθηνά πλαισιώνεται από δύο δωρικούς κίονες, πάνω στους όποιους παριστάνεται από ένα κόκκορας, πού είναι σύμβολο του αγωνιστικού πνεύματος γιατί, όπως λέει ο αρχαίος ποιητής, «χτυπημένος στό σώμα και στό δύο μάτια δέν ξεχνάει τό θάρρος του- ενώ έξασθενει κράζει». 'Η έπιγραφή «των 'Αθήνηθεν άλλων» γραμμένη στό 'Αττικό άλφάβητο, στοιχηδόν συνήθως, μπαίνει πάντα απέναντι από την θεά και τώρα τοποθετείται κοντά στόν κίονα. 'Ο λαμός του άγγείου διακοσμείται με διπλά άνθemia, ενώ τό επάνω μέρος του ώμου με γλωσσοειδές κόσμημα. 'Η 'Αθηνά τώρα φαίνεται ψηλότερη, γιατί τό λοφίο



3. Παναθηναϊκός άμφορέας, χρονολογείται πριν τό 560 π.Χ.



4. Παναθηναϊκός άμφορέας με παράσταση άγώνα δρόμου, γύρω στό 560 π.Χ.



5. 'Αγγείο της Ν. 'Υόρκης.



6. Λεπτομέρεια, τό πρόσωπο της 'Αθηνάς. 'Έργο του ζωγράφου 'Επίκτητου του Β'.

του κράνους της ζωγραφίζεται πάνω στη διακόσμηση του ώμου.

Αυτά τά γνωρίσματα έχουν οι άμφορείς τό ζωγράφου του Εύφιλιτου, πού χρονολογούνται γύρω στό 520. Είναι ο πρώτος ζωγράφος πού φαίνεται ότι ειδικεύθηκε σ' αυτά τά αγγεία — μάς είναι γνωστή μία σειρά παναθηναϊκών άμφορέων ζωγραφισμένη από αυτόν. Τό όνομά του τό πήρε από την έπιγραφή «Εύφιλιτος κάλος» — ο Εύφιλιτος είναι ώραιος — πού είναι γραμμένη στην άσπιδα της 'Αθηνάς σε άμφορέα τό Βρεταννικού Μουσείου. Τό αγγείο ήταν θραβείο πεντάθλου- στην πίσω όψη του ύποδηλώνονται τρία από τά αγωνίσματά του, τό άκόντιο, ο δίσκος και τό άλμα, καθώς τέσσερις άθλητές κρατώντας άλτηρες, άκόντια και δίσκο κατευθύνονται προς τό στίβo. 'Ο ζωγράφος τονίζει τις ανατομικές λεπτομέρειες κάτω άδέξια, ενώ συγχρόνως κινεί με ζωντάνια τις φιγούρες.

Σε άλλο αγγείο του, όπου πέντε άθλητές αγωνίζονται στό δρόμο ταχύτητας, ο καλλιτέχνης άποδίδει πετυχημένα τό γρήγορο τρέξιμο στό κρίσιμο, προφανώς, σημείο του άγώνα. Τα χέρια κινούνται ζωηρά μπρός και πίσω και τά πόδια είναι ανοικτά σε ένα μεγάλο διασκελισμό.

'Αρματοδρομίες, πένταθλο, δρόμος ταχύτητας και άντοχής είναι άγωνίσματα πού επανέρχονται σάν θέματα στους παναθηναϊκούς άμφορείς του Εύφιλιτου.

'Αρματοδρομίες και ίπποδρομία παριστάνονται σε τρεις άμφορείς της ομάδας του Λεάγρου, της τελευταίας μεγάλης ομάδας των άττικών μελανόμορφων αγγείων. Στό αγγείο της Ν. 'Υόρκης με την ίπποδρομία (εικ. 5), τρία δυνατά άλογα με αναβάτες, πού ίππεύουν χωρίς σέλες, περνούν τη «νύσσα», τό στύλο του ίπποδρόμου- είναι μία από τις καλύτερες γνωστές έπικουσίες αυτού του άγωνίσματος. Βρισκόμαστε στό τέλος του ου αϊ. π.Χ.

Πέμπτος αϊ. π.Χ.: Παναθηναϊκοί άμφορείς από τούς μεγάλους δασκάλους του νέου ρυθμού

Είναι χαρακτηριστικό ότι οι παναθηναϊκοί του 5ου αϊ. γίνονταν κυρίως από καλλιτέχνες της έρυθρόμορφης τεχνικής και όχι όπως θά περιμένα κανείς από ζωγράφους της μελανόμορφης, ειδικευμένους στό παρελθόν σ' αυτά τά αγγεία.

Στην πρώτη είκοσαετία του αιώνα έρ-

γάσθηκε ο δεύτερος Έπίκτητος, ο γνωστός σάν ζωγράφος του Κλεοφράδη. Η διακόσμηση τών αμφορέων του γίνεται με τόν παραδοσιακό τρόπο, αλλά στήν παράσταση τής 'Αθηνάς — μορφής κατ' έξοχή συμβατικής — βλέπουμε τήν προσωπική

σφραγίδα του καλλιτέχνη (εικ. 6). Άλλο γνώρισμα του είναι τó επίσημα στήν άσπιδα τής θεάς που σέ όλα του τά έργα είναι ó Πήγασος, τó φτερωτό άλογο.

Μετά τόν Έπίκτητο ΙΙ, ó ζωγράφος του Βερολίνου από τó 480 κι έξής δι-

νει μιά νέα ώθηση στήν παραγωγή τών αμφορέων. Οί μορφές του κινούνται με άνεση και χάρη (εικ. 7). Χαρακτηριστικό του επίσημα είναι τó γοργόνειο, τó όποιο προτιμά και ó μαθητής και συνεχιστής του, ζωγράφος τού 'Αχιλλέως. Δύο παναθηναϊκοί άμφορεςί του τελευταίου στο Μουσείο τής Μπολόνιας, παριστά- νουν δρόμο ταχύτητας άνδρών (εικ. 8) και δρόμο άντοχής παιδών και, άν κανείς ξαναγυρίσει στο άγγείο τού 'Υπερείδη με τούς δρομείς, βλέπει ποιά σημαντική τεχνοτροπική εξέλιξη έχει γίνει ώς τώρα. Ο ζωγράφος τού Εύχαρίδη, καλλιτέχνης μικρότερης άκτινοβολίας που εργάσθηκε στο πρώτο τέταρτο τού αιώνα, μάς άφησε μιά σειρά μικρών παναθηναϊκών αμφορέων — τó ύψος τους δέν ξεπερνάει τά 30 εκ. — χωρίς έπιγραφές, που, άν και είχαν σχέση με τά Παναθηναία, δέν πρέπει νά δίνονταν σάν βραβεία. Τέτοια άγγεια άφιερώνονταν στήν 'Ακρόπολη τών 'Αθηνών, όπως μαρτυρεί μεγάλος αριθμός όστράκων που βρέθηκαν εκεί.

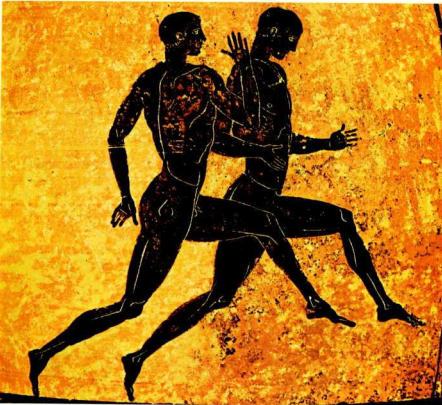
Στό τέλος τού αιώνα, μιά χαρακτηριστική ομάδα κάνει τήν εμφάνισή της — ή ομάδα τού Κουμπάν, που λέγεται έτσι από έναν άμφορα ό όποιος βρέθηκε σ' αυτή τήν περιοχή τής Ν. Ρωσίας. Η διακόσμηση τών άγγείων τούτων είναι φορτωμένη και κακόγουστη. Τά ρούχα τής 'Αθηνάς, που σχεδιάζεται με φανερή άδεξιότητα, είναι κατάφορτα με φυτικά κοσμήματα, που δηλώνονται με πρόσθετο λευκό, ενώ τά κοκκόρια γίνονται λιπόσαρκα και άναμικά (εικ. 9). Ενδιαφέρουσα είναι ή παράσταση ενός νέου αγωνίσματος, τού «αφ' ίππου άκοντιομού» με στόχο μιά άσπιδα που σπριζίζεται σέ πάσσαλο (εικ. 10). Τó άθλημα ήταν δευτερεύον — ό νικητής βραβευόταν μόνο με πέντε άμφορεςί — και τó θέμα άσυνήθιστο. Μάς σώζονται λίγες τέτοιες παραστάσεις και όλες χρονολογούνται στα τέλη τού 5ου ή τίς άρχές τού 4ου αι. π.Χ.

Χαρακτηριστικό τριών άγγείων τής εποχής είναι τó επίσημα τής άσπιδας τής θεάς. Παριστάνει τούς τυραννοκτόνους 'Αρμόδιο και 'Αριστογείτονα που στα Παναθηναία τού 514 σκότωσαν στόν Κεραμεικό τόν τυράννο 'Ιππαρχο. Πρόκειται γιά αντίγραφο τών χάλκινων άδριάντων, έργου τού Κριτία και τού Νησιώτη που στήθηκε τó 476 π.Χ. στήν 'Αθήνα. Τó θέμα, που διαλέχθηκε σέ άνάμνηση τής άνατροπής τών Τριάντα τυράννων και τής άποκατάστασης τής δημοκρατίας



7. Άμφορέας με παράσταση άγώνα δρόμου (Πισου).

8. Δρόμος άντοχής παιδιών.





9. Στο τέλος του 5ου αι. π.Χ. η ομάδα αγγείων του Κουμπάν κάνει την εμφάνισή της.

στην ταλαιπωρημένη Αθήνα του 403, χρονολογεί με ακρίβεια τὰ ἀγγεία (εικ. 9).

Τέταρτος αι. π.Χ.: Καινοτομία και νέα ἄνθηση

Πολλά είναι τὰ νέα στοιχεία πού εμφανίζονται στους παναθηναϊκούς ἀμφορείς αὐτῆς τῆς περιόδου. Ἀπό τίς ἀρχές τοῦ αἰῶνα ὀρίστηκε μέ νόμο νά ἀναγράφεται στήν κύρια ὄψη τοῦ ἀγ-

γείου τό ὄνομα τοῦ ἐπώνυμου ἀρχοντα. Ἐτσι μάς εἶναι εὐκόλο νά χρονολογήσουμε μέ ἀκρίβεια τὰ ἀγγεία, ἐφόσον μέσα στόν 4ο αι. μάς εἶναι γνωστοί οἱ ἐπώνυμοι ἀρχόντες κάθε χρονιά. Ἀντίθετα ἀπ' ὅ,τι νομίζεται, τό ὄνομα τοῦ ἀρχοντα δέν ἀναφέρεται στή χρονιά πού γιορτάζονται τὰ Παναθηναία ἀλλά στή χρονιά πού γίνονται ἡ συλλογή καί ἀποθήκευση τοῦ λαδιοῦ. Κι αὐτό, γιατί κανένα ἀπό τὰ ὀνόματα τῶν ἀρχόντων, πού ἀναγράφονται στά ἀγγεία, δέν συνδυάζεται μέ τόν τρίτο χρόνο μιάς Ὀλυμπιάδας. Θά πρέπει ἀκόμα νά διευκρινίσουμε ὅτι τό ἀθηναϊκό ἔτος ἀρχίζει στό τέλος τοῦ καλοκαριοῦ καί γι' αὐτό τό λόγο μεταγράφοντάς το σήμερα τό ἀποδίδουμε μέ τό δεύτερο μισό ἐνός χρόνου καί τό πρῶτο μισό τοῦ ἐπομένου. Τό παλιότερο ἀγγεῖο πού μάς ἔχει σωθεῖ μέ ὄνομασία ἀρχοντα χρονολογεῖται στό 380/79. Ἐνδιαφέρον εἶναι τό ἀγγεῖο τοῦ ἀρχοντα Πολυζήλου (367/6). Τό ὄνομά του εἶναι ἀκόμη γραμμένο στοιχηδόν, ἐνώ ἡ ἐπιγραφή «τῶν Ἀθήνηθεν ἀθλων» εἶναι γραμμένη κιονηδόν, διάταξη πού θά ἐπικρατήσει στό ἔξῃ. Γύρω στά εἰκοσι ἕξι ὀνόματα ἀρχόντων ἔχουν βρεθεῖ μέχρι σήμερα σέ παναθηναϊκούς ἀμφορείς. Ὁ Πολέμων (312/11) εἶναι ὁ τελευταῖος

ἐπώνυμος ἀρχοντας, γνωστός ἀπό ἐπιγραφή τέτοιων ἀγγείων. Τό ὄνομά του ἔχει βρεθεῖ παλιότερα σέ ἕνα θραύσμα ἀμφορέα ἀπό τήν Ἐρέτρια καί μεταγενέστερα (1966) σέ μιά ομάδα ἀγγείων στήν Ἀθήνα.

Μιά ἄλλη καινοτομία πού εμφανίζεται μαζί μέ τό ὄνομα τοῦ ἀρχοντα εἶναι τὰ σύμβολα. Πρόκειται γιά μικρές φιγούρες πού μπαίνουν στή θέση τοῦ κόκκορα, στήν κορυφή τῶν κόνων. Πολύ συχνά ἀπεικονίζουν πλαστικά ἔργα —μεμονωμένα ἢ συμπλέγματα— πού στήν ἐποχή τους εἶχαν μεγάλη λατρευτική καί καλλιτεχνική ἀξία. Ὅπως καί τὰ σύμβολα τῶν νομισμάτων, σχετίζονται στενά μέ τόν ἐπώνυμο ἀρχοντα καί ἀλλάζαν κάθε χρόνο. Ἐτσι, τὰ ἀγγεία τῆς ἴδιας χρονιάς εἶχαν τόν ἴδιο τύπο συμβόλων, ἀνεξάρτητα ἀπό τό ζωγάφο, γεγονός πού μάς βοηθάει στή χρονολόγηση ἀμφορέων πού δέν σώζουν τήν ἐπιγραφή τοῦ ἀρχοντα.

Ἐνδιαφέρον εἶναι τό σύμβολο μιάς ομάδας ἀγγείων μέ τό ὄνομα τοῦ ἀρχοντα Καλλιμήδη (360/59). Παριστάνει τό γνωστό ἄγαλμα τῆς Εἰρήνης πού κρατεῖ τό θρόνος Πλούτο, ἔργο τοῦ γλύπτη Κηφισόδοτου, πατέρα τοῦ διάσημου Πραξιτέλη (εικ. 11).

Ἡ ἀκριβῆς χρονολόγηση τῶν ἀγγείων αὐτῶν μάς δίνει ἕνα ἐνδιαφέ-

10. Παράσταση τοῦ ἀπ' ἵππου ἀκοντισμοῦ.



ρον στοιχείο για το γλυπτό: Το έργο έγινε πριν από το 360/59 και έτσι επιβεβαιώνεται η μέχρι τώρα γενικότερη τοποθέτησή του μεταξύ των ετών 370-360 π.Χ.

Άλλα γνωστά σύμβολα είναι η φτερωτή Νίκη (εικ. 12), η Άθηνά και ο Ποσειδάωνας, ο Τριπτόλεμος, η Άθηνά και ο Δίας που κρατάει Νίκη, η Άθηνά και ο Τριπτόλεμος πάνω σε φτερωτό άρμα.

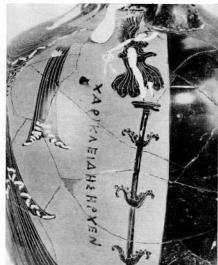
Τό 360/59 γίνεται μιά ακόμη σημαντική αλλαγή, η στροφή της Άθηνάς προς τά δεξιά. Χαρακτηριστικό είναι ότι από τούς έξι άμφορες που μās σώνονται με τό όνομα τού άρχοντα Καλλιμηδου, οι δύο παριστάνουν τήν Άθηνά, σύμφωνα με τήν παράδοση, στραμένη άριστερά, ενώ στούς άλλους, η θεά εμφανίζεται με τόν νότο τρόπο. Βρισκόμαστε στή μεταβατική περίοδο, όταν άγνωστοι σε μās καινοτόμοι ζωγράφοι έκαναν τήν αλλαγή. Ένώ προηγούμενας παριστάνονταν η έξωτερική όψη τής στογγυλής άσπιδας, ώστε να φαίνεται τό έπίσημα, τήν έποχή αυτή η άσπιδα έχει σχήμα έλλειπτικό και τό έπίσημα σχεδιάζεται σε πλάγια όψη. Τό έπόμοιο στάδιο θα είναι η όριστική στροφή τού έσωτερικού τής άσπιδας προς τά έξω, έφóσον έτσι είναι φυσικό να τήν κρατάει η προς τά δεξιά πλέον στραμένη Άθηνά. Ή νέα στάση είναι τελικά πιό σωστή: Πρίν, η θεά στηρίζονταν στό άριστερό της πόδι και πρόσβαλε τό άριστερό χέρι με τήν άσπιδα, ενώ με τό δεξί κρατούσε τό δόρυ. Έτσι, κατάφερε να γυρναίε τήν πλάτη της στό θεατή.

Έξάλλα, από τό 363/2 η Άθηνά φοράει ένα περίβλημα —μακρύ σάλι— που καταλήγει σε σχήμα χελιδονοφυράς. Ένα άλλο κοινό γνώρισμα τών παναθηναϊκών άμφορέων αυτής τής χρονιάς —έπώνυμος άρχοντας είναι ο Χαρικλειδης— που δέν θα έπαναληφθεί στό μέλλον, είναι η διακόσμηση τών κίωνων τής κύρια όψης με τρία ή τέσσερα ζεύγη φύλλων ακάνθης (εικ. 12).

Μās είναι γνωστά τό όνόματα δύο άγγειοπλαστών αυτής τής εποχής, τού Βάκχιου και τού Κίττου, που άνηκαν στήν ίδια άθηναϊκή οικογένεια. Τό όνομα τού Βάκχιου σώθηκε σε έλλιπη άμφορέα από τόν Κεραμεικό και σε όστρακο από τή Ρόδο. Στό άγγείο, η έπιγραφή «τών Άθηνηθεν άθλων», με άρκετά λάθη, βρίσκεται κοντά στό δεξιό κίονα, ενώ στή θέση της έχει γραφεί στοιχηδόν «Βάκχιος έποιήσεν». Τό άγγείο χρονολογείται στό 375/4 από τό θραύσμα που σώζει μαζί με τό όνομα τού άγγειοπλάστη και τό



11. Ζωγραφικό αντίγραφο γλυπτού σε Παναθηναϊκό άμφορέα.



12. Παναθηναϊκος άμφορέας τού άρχοντα Χαρικλειδου (363/2 π.Χ.), λεπτομέρεια.

όνομα τού άρχοντα.

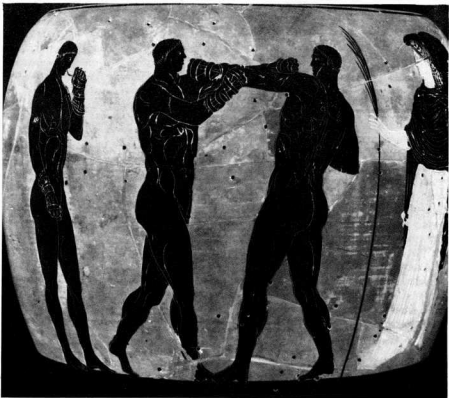
Ή ύπογραφή τού Κίττου σώζεται σε άμφορέα τού Βρετανικού Μουσείου και βρίσκεται στή θέση όπου κανονικά μπαίνει τό όνομα τού άρχοντα.

Ο Βάκχιος πέθανε γύρω στό 330 π.Χ. Κοντά στήν Άθηνά βρέθηκε ενεπίγραφη έπιτύμβια στήλη, όπου ο καλλιτέχνης επαινείται για τό χαρισμάτά του.

Στή δεκαετία τού 330 ύπάρχει μιά άλλαγή στήν άθλητική αντίληψη: τό άποτέλεσμα μετράει πιό πολύ από

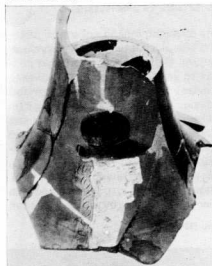
τήν ευγενική άμυλλα και στούς άθλητές διακρίνεται μιά τάση έπαγγελματισμού. Οι πυγμαχοί, που παλιά έδεναν τά χέρια τους με άπλές, μαλακές ταινίες, τώρα φορούν νέα χοντρά γάντια. Άλλά κι η εμφάνισή τους έχει άλλως. Είναι θαρύτεροι, χωρίς τήν παλιότερη χάρη κι εύλυγισία. Αυτό τό νέο πνεύμα τό βλέπουμε σε ένα άγγείο τού άρχοντα Πυθοδόλου (336/5) με παράσταση πυγμαχίας (εικ. 13), όπου τά μικρά στογγυλά κεφάλια τών άθλητών έρχονται σε αντίθεση

13. Τού 4ου αι. π.Χ. τό άγγείο τού άρχοντα Πυθοδόλου (336/5 π.Χ.) δείχνει τήν αλλαγή στήν άθλητική αντίληψη.





14. Παναθηναϊκός αμφορέας του 336/5 π.Χ. Ένας έντονος άρχαίος χαρακτήριζει τη φιγούρα της Αθηνάς.



15. Έργο του 98/7 π.Χ. Η παρακμή είναι κραυγαλέα.

μέ τα όγκώδη κορμιά τους. Σε άλλο αγγείο της ίδιας χρονιάς οι τέσσερις όπλιτοδρόμοι, θιαστικά σχεδιασμένοι, θυμίζουν τους παραπάνω άχαρους πυγμάχους, ενώ στην κύρια όψη ή 'Αθηνά, σε μία προσπάθεια άρχαιστικής απόδοσης, έχει τα πόδια ένωμένα μέσα σ' ένα στενό φόρεμα (εικ. 14).

Στό τέλος του αιώνα, αγγεία με άθλητικές παραστάσεις, σε σχήμα παναθηναϊκών αμφορέων εμφανίζονται στη Μ. Άσία, την Άλεξάνδρεια και τη Ν. Ρωσία. Από την κύρια όψη λείπει η παράσταση της 'Αθηνάς και ή έπιγραφή της. Πρόκειται για βραβεία τοπικών αγώνων φτιαγμένα από 'Αθηναίους άγγειοπλάστες, έγκατεστημένα στις χώρες αυτές.

Έλληνιστικοί και ρωμαϊκοί χρόνοι: Η παρακμή

Στους έλληνιστικούς χρόνους ή τε-

χνική των αγγείων άρχίζει να εκφυλίζεται. Οι αμφορείς διατηρούν το γνωστό κλασικό σχήμα τους —χωρίς κι έδώ να λείπουν οι εξαιρέσεις— αλλά ό ηλόος είναι κακής ποιότητας και τά άγγεία συχνά κακοψημένα, ενώ τό άλλοτε στυλινό βερνίκι έχει γίνει βαμμό.

Άπό τό 3ο αι. π.Χ. στά άγγεία αναγράφονται τά όνόματα άλλων κατώτερων δημόσιων λειτουργών. Μέχρι τό μέσα του 2ου αι. π.Χ. αναφέρονται οι ταμίες, τούς όποιους θά άντικαταστήσουν οι άγωνοθέτες. Οι πιό πολλοί άπί' αυτούς ήταν πλούσιοι 'Αθηναίοι, ίκανοί τά πληρώνουν της δαπάνης πού άπαιτούσε τό λειτουργικό τους. Ένας από τούς πρώτους άγωνοθέτες πού εμφανίζεται σε παναθηναϊκό αμφορέα είναι ό βασιλιάς της Καπαδοκίας Άριαράθης (163-130 π.Χ.), ήγεμόνας με έλληνική παιδεία πού διατηρούσε δεσμούς με την Έλλάδα.

Ό Άριστοτέλης ('Αθ. Πολ. 60) μιλάει για δέκα άθλοθέτες: «(Οι άρχοντες) έκλέγουν με κλήρο δέκα άνδρες σάν άθλοθέτες... αύτοί ... μένουν στό αξίωμα τέσσερα χρόνια και διοικούν την πομπή των Παναθηναίων, τό μουσικό και τό γυμνικό άγώνα και την ίπποδρομία και φροντίζουν για την κατασκευή του πέπλου και μαζί με τη Βουλή φροντίζουν για την κατασκευή των αμφορέων και μοιράζουν τό λάδι στους νικητές. Τό λάδι συλλέγεται από τις ιερές έλιές: ό άρχοντας τό παίρνει από τούς γαιοκτήμονες... τό παραδίδει στους ταμίες στην Άκρόπολη... Οι ταμίες όλο τό χρόνο τό φυλάνε στην Άκρόπολη, κατά τά Παναθηναία δέ τό μοιράζουν μετρημένο στους άθλοθέτες και οι άθλοθέτες στους νικητές».

Γύρω στά 310 οι δέκα άθλοθέτες άντικαταστάθηκαν από ένα άγωνοθέτη. Έτσι, οι δημόσιοι λειτουργοί πού αναφέρονται από τόν Άριστοτέλη αναγράφονται και στά αγγεία — ή γραπτή μαρτυρία έπαληθεύεται από τά άνασκαφικά εύρήματα.

Στά τέλη του 2ου αι. π.Χ. υπάρχει μία τάση μίσηση παλιότερων προτύπων, αλλά στόν 1ο αι. π.Χ. ή παρακμή είναι κραυγαλέα. Δείγμα ή 'Αθηνά σ' ένα άγγείο του 98/7 π.Χ. (εικ. 15).

Στά χρόνια πού άκολουθούν, οι άγώνες συνεχίζονται και οι φιλολογικές πηγές μιλούν για τη λαμπρότητα της γιορτής στους χρόνους του Άδριανού (117-138 μ.Χ.) ή για την άγωνοδοσία του διάσημου ρήτορα Ήρώδη του Άττικού.

Στίς άνασκαφές της Άγοράς των 'Αθηνών, βρέθηκε ένας έλλιπής πα-

ναθηναϊκός αμφορέας πού χρονολογείται στις άρχές του 4ου αι. μ.Χ. Στην πίσω όψη ένας άθλητής κρατάει κλαδί φοίνικα. Τίποτα δέν έχει μείνει από τη ζωάντνια και τη δύναμη του παρελθόντος. Τό αγγείο καθρεφτίζει την παρακμή της εποχής του. Είναι τό τελευταίο δείγμα, πού έφτασε ως έμάς, από μία σειρά έργων στενά δεμένων με τίς καλύτερες στιγμές μιας 'Αθηνάς ένδοξης κι άνεπανάληπτης.

Δρόμος σταδίου: Δρόμος ταχύτητας. Οι άθλητές κάλυπταν την άπόσπαση ένός σταδίου. Πρόκειται για τό σημερινό 200 μ.

Στοιχάδον: Σε κατακόρυφη διάταξη, με τά γράμματα πλάγιαστά

Κιονήδον: Σε κατακόρυφη διάταξη με τά γράμματα όριζα.

Panathenaic Amphoras

Panathenaic Amphoras, the attic vases offered as a prize to the winners of the athletic competitions held during the Great Panathenaia, form a distinct group, which for almost ten centuries (6th cent. BC — 4th cent. AD) has been enriched with hundreds of samples. They are decorated with black painted figures on a light background while the details are rendered with incision and red and white paint. This technique remains in use until the mid-5th century, when its rival, the red-figured style, is definitely adopted. However, the black-figured decoration will exceptionally continue to be used on the panathenaic amphoras, the "official vases", a tradition that will prevail even in the hellenistic period.

The decoration themes are strictly defined and their arrangement on the vase becomes typical. The goddess Athena, in a warrior's pose, is depicted on the front side, while on the back is represented the athletic game in which the athlete has won. While, however, the rendering of the goddess is dry and stylized that of the athlete is free and natural and expresses the trends of his contemporary art. In the evolution of iconography can be observed that in the early works (6th c. BC) Athena is represented in a warrior's pose, turning to the left, while later, at the end of the 6th century, she is flanked by two doric columns. The 5th century amphoras have been decorated by great artists of the red-figured style, who can be distinguished by their personal style in design. The 4th century introduces a number of innovations, most important of which, the inscription of the name of the so-called "Eponymos Archon", on the front face of the vase, that serves an indisputable chronological evidence. Along with the name of the archon also appear his symbols and attributes. In 360/50 BC the figure of the goddess turns to the right. At the end of the century the attitude towards athletics and their content is changed — the result of the game counts more than the competition itself — and consequently the representation of the athletic games is altered: the ideal athlete-image is gone, the old grace and vigour are lost. During the hellenistic and roman period the overall appearance of panathenaic amphoras degenerates reflecting the decay of the time they belong to.