

Τά τέσσερα πανελλήνια αγωνιστικά κέντρα

Στήν Ἀρχαιότητα ἡ Ἑλλάδα δέν ἦταν ἓνα κράτος μέ περιορισμένα σύνορα μέ τήν ἔννοια πού περικλείει ὁ ὅρος σήμερα. Ὑπῆρχαν οἱ Ἑλληνες, πού ζοῦσαν στίς ἐλληνικές πόλεις, τίς πόλεις-κράτη τῆς κυρίως Ἑλλάδας, τῶν νησιῶν καί τῶν ἀποικιῶν πού εἶχαν κοινή παράδοση καί κοινή γλῶσσα. Ἡ ἐνότητα αὐτῶν Ἑλλήνων γινόταν φανερή στίς μεγάλες, τίς πανελληνικές θρησκευτικές γιορτές, πού συνδύαζαν τή λατρεία μέ τούς ἀγῶνες καί συγκέντρωναν ἀντιπροσώπους ἀπό τίς πῖο ἀπόμακρες πόλεις τοῦ Ἑλληνισμοῦ.

Οἱ πανελληνίες γιορτές ἔδιναν τήν εὐκαιρία γιά τήν τόνωση τῆς ἐνότητας τῶν Ἑλλήνων. Πρόσκαира, σταματοῦσαν οἱ ἐχθροπραξίες μεταξὺ ἀντιπάλων πόλεων καί οἱ ἀγῶνες γίνονταν σέ γιορτινὴ ἀτμόσφαιρα.

Οἱ πανελληνίες γιορτές ὀργανώνονταν σὰ τέσσερα πανελλήνια ἱερά: Τούς Δελφούς, τήν Ὀλυμπία, τὸν Ἴσθμό τῆς Κορίνθου καί τῆς Νεμέας. Τὸ ἐρώτημα πού γεννιέται εἶναι: Γιατί διάλεξαν οἱ Ἑλληνες αὐτὰ τὰ ἱερά, γιά νὰ συγκεντρώνονται; Σύμφωνα μέ τήν παράδοση, ἡ θέσπιση ἀγῶνων σ' αὐτὰ τὰ τέσσερα κέντρα ἀνάγεται σέ πολὺ παλιὰ ἐποχὴ, πρὶν ἀπὸ τούς Δωριεῖς. Πραγματικά, οἱ ἀνασκαφικὲς ἔρευνες ἔφεραν στὸ φῶς λείψανα τῆς μυκηναϊκῆς περιόδου καί σὰ τέσσερα αὐτὰ κέντρα.

Κατὰ τὴν ἴδρυσή τους, οἱ ἀγῶνες εἶχαν νεκρικό χαρακτήρα: Γίνονταν πρὸς τιμὴ ἐπιφανῶν νεκρῶν ἢ ἠρώων πού ὁ τάφος τους ὑπῆρξε ὁ ἀρχικός πυρῆνας γύρω ἀπὸ τὸν ὁποῖο ἀναπτύχθηκε ἀργότερα τὸ ἱερό. Στὸς Δελφούς, οἱ γιορτές σχετίζονται μέ τὸ μῦθο πού ἔφερε ἐδῶ τὸν «Πύθιο» Ἀπόλλωνα, ὁ ὁποῖος ἀφάνισε τὴ δράκαινα Πυθῶ ἢ τὸν Πύθωνα (τὸ τέρας τοῦτο συμβολίζει τίς χθόνιες, προϊστορικές δυνάμεις) καί ἐγκατάστησε

τὸ πνεῦμα τῶν Ὀλύμπων θεῶν. Στὴ Νεμέα οἱ ἀγῶνες τελοῦνταν γιά τὸν Ὀφέλητ ἢ γιά τὸν Ἡρακλῆ, σύμφωνα μέ ἄλλη παράδοση. Ὁ Ὀφέλητς ἦταν γιὸς τοῦ Λυκούργου, τοῦ βασιλιᾶ τῆς Νεμέας. Ὅταν οἱ «Ἑπτὰ» ἐκστράτευαν κατὰ τῶν Θηβῶν, μέ ἀρχηγὸ τους τὸν Ἄδραστο, πέρασαν ἀπὸ τὴ Νεμέα, ὅπου συνάντησαν τὴν Ὑψιπύλη, τροφὸ τοῦ βασιλοπαίδα. Τῆς ζήτησαν νὰ τούς δεῖξει μιὰ πηγὴ, γιά νὰ ξεδιψάσουν, κι αὐτὴ, ἀφήνοντας κατὰ γῆς τὸ θρέφος, κάτω ἀπὸ κάτι κλαδιά ἀγριοσέλινου, τούς ὡδήγησε στὴν πηγὴ. Στὸ μεταξὺ ὁμως, τὸ φίδι, πού φύλαγε τὴν πηγὴ, σκότωσε τὸ θρέφος. Οἱ «Ἑπτὰ» θεώρῃσαν τὸ γεγονός ὡς κακὸ οἰωνὸ καί δὲ συνεχίσουν τὴν ἐκστρατεία τους, παρά μόνον ἀφοῦ ἴδρυσαν τούς ἀγῶνες πρὸς τιμὴ τοῦ νεκροῦ παιδιοῦ. Σύμφωνα μέ ἄλλη παράδοση, ἡ ἴδρυση τῶν ἀγῶνων αὐτῶν ὀφείλεται στὸν Ἡρακλῆ, ὁ ὁποῖος σκότωσε τὸ λιοντάρι πού λυμαινόταν τὴ Νεμέα. Στὸν Ἴσθμό οἱ ἀγῶνες τελοῦνταν γιά νὰ τιμῆσουν τὸν βασιλοπούλο Παλαίμου – Μελικέρτη πού ἢ μητέρα του Ἴνω – Λευκοθέα τὸ παράσχε στὴν αὐτοκτονία της, ὅταν ρίχτηκε στὴ θάλασσα. Τότε ἔνα δελφινὸ πῆρε στὴν πλάτη του τὸ νεκρὸ παιδί καί τὸ ἔφερε στὴν παραλία, κάτω ἀπὸ ἓνα ἱερὸ πεῦκο, κοντὰ στὸ ναὸ τοῦ Ποσειδῶνα. Ἐκεῖ, ὁ βασιλεὺς Σισυφρος ἔθαψε τὸ παιδί κι ἔχτισε θῶμό. Τέλος, στὴν Ὀλυμπία τιμοῦσαν τὸν Πέλοπα καί τὴν Ἴπποδάμεια. Παράλληλα ὁμως μέ τὸς ἠρώων καί οἱ θεοὶ ἔχουν τὴ θέση τους; Στὸς Δελφούς, δεσπόζει ὁ Ἀπόλλων, στὸν Ἴσθμό ὁ Ποσειδῶν, στὴν Ὀλυμπία καί τὴ Νεμέα ὁ Δίας. Βλέπουμε λοιπὸν τούς νεοφερτοὺς Δωριεῖς νὰ ταυτίζονται, κατὰ κάποιο τρόπο, μέ τούς προκατόχους τους, ἀφομοιώνοντας καί συνεχίζοντας τίς παραδόσεις τους. Ἐτεῖ καταλαβαί-

νουμε πῶς Ἴωνες καί Δωριεῖς συγκεντρώνονταν σέ τοῦτα τὰ ἱερά, πού μέ τὸν τρόπο αὐτὸ ἀπόκτησαν πανελλήνιο χαρακτήρα.

Ἡ ἴδρυση τῶν ἀγῶνων εἶχε, ὡς ἤδη ἀναφέρσαμε, νεκρικό χαρακτήρα. Μέ τὸν καιρὸ ὁμως ὁ χαρακτήρας αὐτὸς ἀτόνησε καί οἱ ἀγῶνες ἀπόκτησαν ἄλλον συμβολισμό: ἀντὶ γι' αὐτὸν τῆς «ἀναγέννησης», πῆραν τὸ συμβολισμό τῆς ἠθικῆς τελείωσης καί τοῦ ἀθλητικοῦ ἰδεώδους τῶν Ἑλλήνων. Ἐγιναν ἡ λατρεία τῆς προσπάθειας, ὅπου τὸ πνεῦμα τῆς ἀμιλλας τὼνώνει τὸ άτομο καί τὸ κῆνος νὰ ξεπερνᾷ ὀχι μόνον τούς ἄλλους ἀλλὰ καί τὸν ἴδιο του τὸν ἑαυτοῦ, γιά νὰ φτάσει στὸ κορυφωμα τῆς σωματικῆς καί τῆς πνευματικῆς τελειότητος καί ν' ἀποκτήσει τὴν «ἀρετή». Οἱ νικητὲς τῶν πανελληνίων ἀγῶνων δέν προσδοκοῦσαν οὐλικά ὀφέλη: Ἐνα ἀπλό στεφάνι ἀπὸ κλαδιά καί ἡ δόξα ἦταν ἡ ἀμοιβὴ τους. Τὸ ἠθικό αὐτὸ περιεχόμενο τῶν ἀγῶνων εἶναι ἓνα ἀπὸ τὰ γνωρίσματα πού ἔκαναν τούς Ἑλληνες νὰ ξεχωρίζουν ἀπὸ τούς βαρβάρους. Δέν ὑπῆρχε ἐλληνικὴ πόλη χωρὶς γυμνάσιο.

Γιά νὰ διεξαχθοῦν οἱ πανελλήνιοι ἀγῶνες, ἔπρεπε οἱ πιστοὶ, θεατὲς καί ἀγωνιστὲς, νὰ μποροῦν νὰ μετακινήθουν χωρὶς φόβου ἔτσι θεοσπίστηκε μιὰ ἱερὴ ἐκχειρία. Τὴ χρονιά πού ἐπρόκειτο νὰ γίνουν οἱ ἀγῶνες, ὅσοι ἐπόμενοι εἶχαν τὴν εὐθύνη τῶν ἀγωνιστικῶν ἱερῶν – οἱ Κλεωνεῖς καί κατόπιν τὸ Ἄργος γιά τὰ Νέμεα, ἡ Κόρινθος γιά τὰ Ἴσθμια, οἱ Δελφοὶ γιά τὰ Πύθια, ἡ Ἥλις γιά τὰ Ὀλύμπια – ἔστειλαν ἀντιπροσώπους – κήρυκες ἢ σπονδοφόρους – σέ ὅλες τίς ἐλληνικές πόλεις, γιά νὰ δώσουν τὴν ἀκριβῆ ἡμερομηνία τῶν ἀγῶνων καί νὰ κηρύξουν τὴν ἐναρξὴ τῆς ἐκχειρίας. Ἄν ὑπολογίσει κανεὶς πῶς οἱ περιοδοὶ τῆς ἐκχειρίας διαρκοῦσαν καί

ένα έτος (χρειαζόταν συχνά έξι μήνες ταξίδι, γιά να φτάσουν οι πύο άπομακρυσμένοι Έλληνες στό 'Ιερό καί άλλο τόσο γιά να έπιστρέψουν στόν τόπο τους) καί πώς κάθε χρόνο γίνονταν κάπου πανελλήνιοι άγώνες, οι Έλληνες θά έπρεπε να ζήσουν σε ανειχερή ειρήνη. Αυτό όμως δέν συνέβαινε καί, όπως αναφέρει ο Πλούταρχος, οι Έλληνες δέν δίστααν να αφιερώδουν στό πανελλήνιο 'Ιερό, πού συμβόλιζαν τήν ενότητα των Έλλήνων, λάφυρα προερχόμενα όχι μόνο από τις νίκες τους κατά των θαρβάρων, αλλά άκόμη καί κατά των ίδιων των άδελφών τους.

Δελφοί

Άπό τά τέσσερα πανελλήνια ιερά, αυτό πού είχε τόν πύο έντονο πανελλήνιο χαρακτήρα είναι τών Δελφών. Σ' αυτό βρίσκουμε αναθηματικά οικοδομήματα κατασκευασμένα άπό υλικά πού προέρχονται άπό διάφορα μέρη τής Ελλάδας, όπως π.χ. ο Θησαυρός των Αθηνάίων, πού είναι άπό παριανό μάρμαρο ή ο Θησαυρός των Σικωνίων, πού χτίστηκε άπό πέτρα τής Σικυώνας. Οι Θησαυροί αυτοί είναι «οίκοι» αφιερωμένοι άπό ελληνικές πόλεις στό 'Ιερό μέ τήν ευκαιρία μιάς νίκης: αφιερώματα πού εκφράζονταν έμπρακτα επίνικες εύχαριστίες γιά τήν προστασία πού χρησιμοδότη θεού. Συγχρόνως αποτελούσαν καί ένα δείγμα τής δύναμης κάθε πόλης πού εξασφάλιζε έτσι τήν προβολή τής μέσα σ' ένα τέτοιο πανελλήνιο

χώρο. Οι Δελφοί ερχωρίζον έπίσης, γιάτι είχαν παγκόσμια άκτινοβολία, χάρη στό μαντείο τους, τόση, ώστε μπορεί να πεί κανείς πώς ύπήρξαν ένα «διεθνές 'Ιερό». Τό 'Ιερό των Δελφών αποτέλούσε μιά ενότητα μέ τό άστικό κέντρο του: είχε συγκεντρώσει μεγάλη πλούτη γιά τή διαχείριση των οποίων δημιουργήθηκε μιά δεύτερη «αμφικτυονία», ή οποία μαζί μέ εκείνη πού διαχειριζόταν τά πλούτη του 'Ιερού τής Δήμητρας καί τής Κόρης στις Θερμοπύλες, συνεδρίαζε δύο φορές τό χρόνο καί αποφάσιζε γιά τά θέματα πού άφορούσαν τους Δελφούς.

Στους Δελφούς λοιπόν δεσπόζει ο θεός 'Απόλλων, πού έχει ως ιερό φυτό τή δάφνη. Τά Πύθια ιδρύθηκαν τό 590 π.Χ., στην άρχή μέ όκταετή περίοδο πού ύστερα έγινε τετραετής. Στις γιορτές αυτές γίνονταν θυσίες, παραστάσεις του ιερού δράματος πού αναφερόταν στό φόνο του Πύθωνα άπό τό θεό, μουσικοί άγώνες όπου άδονταν παιάνες: άργότερα προστέθηκαν καί άγώνες τραγωδίας καί κωμωδίας, έπίσης γυμνικοί άγώνες στό στάδιο καί τέλος, τό 582, άγώνες άρματοδρομίας, πού διεξάγονταν στην πεδιάδα.

Τό 'Ιερό των Δελφών επιβόλιζεται στόν επισκέπτη, καθώς ή μοναδική φύση του χώρου του τό κάνει να κυριαρχεί πάνω άπό όλα. Συνήθως, Εεκινά κανείς άπό τό ιερό τής 'Αθηνάς Προναίας (Μαρμαριά), πού βρίσκεται χαμηλότερα άπό τό μεγάλο ιερό, τό

μαντείο του 'Απόλλωνα. Έδώ θλέπει κανείς τή φημισμένη Θάλο (ένα κυκλικό χτίσμα άγνωστης χρήσης), χαρακτηριστικό οικοδόμημα των Δελφών, πού άνήκει στόν 4ο π.Χ. αι. Ένας ναός τής 'Αθηνάς Προναίας χτίστηκε τόν 5ο π.Χ. αι. (στην ίδια θέση όπου ύπήρχε παλιότερα άλλος ναός του 7ου π.Χ. αι.) αλλά καταστράφηκε άπό κατολισθήσεις. Έτσι οι κάτοικοι των Δελφών ενάχησαν τόν 4ο π.Χ. αι. έναν άλλο ναό, λίγο πύο δυτικά άπό τόν προηγούμενο. Άνάμεσα στόν παλιό ναό τής 'Αθηνάς καί τή Θάλο βρίσκονται ο Θησαυρός των Μασσαλιωτών καί ένας δωρικός Θησαυρός (οι Θησαυροί ήταν μικρά ναόσχημα χτίσματα, πού τά δούριζαν οι ελληνικές πόλεις στό θεό καί φύλαγαν σ' αυτά τά πλούσια αφιερωμάτά τους). Λίγο πύο πάνω άπό τό ναό τής 'Αθηνάς σώζεται τό γυμνάσιο (4ου π.Χ. αι.), πάνω σε ένα τεχνητό πλατώμα. Στό πάνω μέρος του γυμνασίου ύπάρχουν ο στεγασμένος ζυστός καί ή παραδρομική. Αυτοί οι δύο χώροι χρησιμοποιεσαν γιά να άσκούνται οι άθλητές. Στό κάτω μέρος του τεχνητού αυτού πλατώματος ήταν ή παλαίστρα, μέ μιά κεντρική αήλη καί βοηθητικούς χώρους. Πύο ψηλά στην πλαγιά πού θουονού, άπλώνεται τό 'Ιερό τό 'Απόλλωνα. Περικλείεται άπό έναν περιβολο πού ήταν γεμάτος άπό πλήθος άγάλματα. Στό τέμενος του τό όδηγεί ή ιερά όδός (πλάτους 4-5 μ.) πού περιστοιχίζεται άπό Θησαυρούς. Τών 'Αθηνάϊων είναι ένα άπό τά λίγα δελφικά χτίσματα, πού μόρεσαν να αναστηλωθούν. Είναι χτισμένος άπό παριανό λευκό μάρμαρο καί διακοσμείται μέ σκηνές άπό τους άθλους του 'Ηρακλή καί του Θησέα. Λίγο πύο πέρα, βρίσκονται τά λείψανα του άρχέγονου μαντικού ιερού τής Γής, φύλακας του οποίου ήταν ο Πύθων. Πύο πάνω άκόμη, ύψώνεται ο ναός του 'Απόλλωνα, πού περιέκλειε τόν όμφαλο τής γής, τό κέντρο του κόσμου. Σ' αυτό τό ναό μέσα βρίσκονταν χαραγμένα ρητά των έπτά σοφών (γνώθι σαυτόν, πών μέτρον άριστον κ.λ.π.). Ο ναός πού θλέπουμε σήμερα χτίστηκε τό 370-340 π.Χ. πάνω στα ερείπια ενός αρχαιότερου ναού πού τό 373 καταστράφηκε άπό σεισμό. Ψηλότερα, ύπάρχει τέλος τό θέατρο καί τό στάδιο, όπου διεξάγονταν οι μουσικοί καί γυμνικοί άγώνες.

Τό ιερό του 'Ισθμού

Τό ιερό αυτόν, στό όποιο άπό τό 582 π.Χ. τελούσαν ανά διετία άγώνες, βρίσκεται στην θέση του σημερινού



Δελφοί: Το στάδιο στην πλαγία του θουονού



Ίσθμια. Τό στάδιο με τό τριγωνικό σημείο εκκίνησης τών άθλητών. Φαίνεται καθαρά και τό ηηγοδά κι μέσα στό όποιο καθόταν ό άφειτς.

χωριού Κυραβρύση, κοντά στην Κόρινθο.

Τά μνημεία, πού έχουν διασωθει, είναι σε αρκετά κακή κατάσταση, αλλά δέν στερούνται ενδιαφέροντος. Ξεκινώντας από τό Ίερό του Ποσειδώνα, διασχίζει κανείς τη δημοσιά, και φτάνει στο ελληνιστικό και ρωμαϊκό στάδιο.

Ό πρώτος ναός του Ποσειδώνα χρονολογήθηκε στον 7ο π.Χ. αι., λιγοστά όμως λειψάνά του έχουν σωθει. Στόν

Ίδιο χώρο, χτίστηκε άλλος ναός γύρω στα μέσα του 5ου π.Χ. αι. Μέχρι τη χριστιανική εποχή, όποτε ό Ίουστινιανός τόν κατάστρεψε τελειωτικά, ό ναός του Ποσειδώνα επισκευάστηκε πολλές φορές. Άνατολικά από αυτόν σώζεται ένας βωμός. Ναός και βωμός περικλείονται από έναν περίβολο. Σε μικρή απόσταση από τό ναό βρίσκεται τό θέατρο, τού όποιου διατηρήθηκαν λίγα μόνο στοιχεία, κυρίως από τη ρωμαϊκή του μορφή. Τό στά-

διο, στην πρώτη του φάση, είχε κατασκευαστεί κοντά στη ΝΑ. γωνία του τεμένους του Ποσειδώνα. Στους ρωμαϊκούς όμως χρόνους, άχρηστεύθηκε και πήρε τη θέση του τό Παλαιόνιο, ένας κυκλικός ναόςκος πού άπεικονίζεται σε κορινθιακά νομίσματα. Άπό τη δεύτερη φάση του σταδίου σώζεται μόνο ένα μέρος της τριγωνικής άφειτριάς: τούτο βοήθησε τη μελέτη του συστήματος εκκίνησης τών δρομέων: Ή άφειτρία αποτελείται από ένα τριγωνικό δάπεδο, πού στη μία κορυφή του έχει ένα κούλωμα βάθους 1μ.: από εκεί ξεκινάν 16 ακτινωτές χαρακιές. Στην άπόληξη κάθε χαρακιάς ύπήρχε, σύμφωνα με την περιγραφή του Άριστοφάνη (Ίππεις 1159) ένας μικρός πάσσαλος. Ό διαιτητής καθόταν μέσα στο κούλωμα και, με τη βοήθεια σπάγγων, κατέβαζε τό όριζόντιο φράγμα πού άκουμπούσαν στους πάσσλους. Έκτός από τό δρόμο, τά άλλα άγωνίσματα πού περιλάμβαναν τά Ίσθμια ήταν: Άλμα, ρίψεις, πένταθλο, παγκράτιο, ιππικοί άγώνες, άγώνες άρματοδρομίας καθώς και άγώνες μουσικής, άπαγγελίας και ζωγραφικής.

Νεμέα

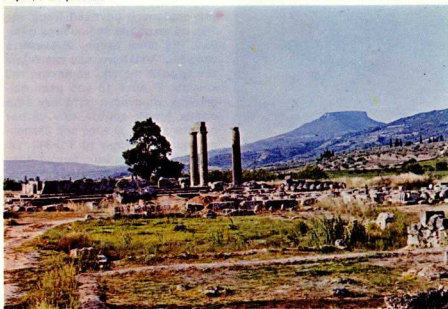
Ό σημερινός επισκέπτης της Νεμέας βρίσκεται, από τη δημοσιά κόλλα, μπροστά στο έπιβλητικό έρείπια του ναού του Δία, πού χρονολογείται στον 4ο π.Χ. αι. Όπως έχουμε ήδη αναφέρει, ό Δίας λατρευόταν στη Νεμέα παράλληλα με τόν ήρωα Όφελτ. Άπό τό ναό του παραμένουν όρθιες τρεις κολόνες και φαίνεται καθαρά τό άδυτο του ναού, πού βρισκόταν 1,80 μ. κάτω από τό δάπεδο του ύπόλοιπου κτιρίου (έπίπεδο του αρχαιότερου μυκηναϊκού ίερού, πού ύπήρχε στη θέση αυτή). Στά νότια του ναού βρέθηκαν τά θεμέλια ενός κτισματος (86x20 μέτρα) πού ήταν πιθανώς ξενώνας. Δυτικά του ξενώνα ύπήρχε μία παλαίστρα και λουτρό. Περίπου 500 μέτρα ανατολικότερα, βρέθηκε τό στάδιο με τήν άφειτρία του και τό άνάλημμα του στίβου, πού επέτρεψαν στους άνασκαφείς νά ύπολογίσουν τό μήκος του σε 180 περίπου μέτρα.

Ό ναός ήταν ήδη γκρεμισμένος, όταν ό Πausανίας, τό 2ο μ.Χ. αι., επισκέφθηκε τη Νεμέα. Ό περιηγητής τούτος αναφέρει επίσης ότι εξίσου σημαντικός με τό ναό ήταν και ό τάφος του Όφελτ.

Όλυμπια

Οι πιο γνωστοί πανελλήνιοι άγώνες είναι αυτοί πού γίνονταν στην Όλυμπια

Νεμέα, ό ναός του Δία



πία. Αυτό οφείλεται κατά ένα μεγάλο μέρος στο γεγονός της «ανάβωσις» τους σε παγκόσμια κλίμακα, τον 19ο αιώνα.

Ο αρχαιολογικός χώρος της Όλυμπιας απλώνεται ανάμεσα σε δύο ποτάμια, τόν Άλφειο και τόν Κλάδειο, και είναι κατάφυτος σήμερα, όπως και στην Αρχαιότητα, από ύγρη βλάστηση που φθάνει ως τους χαμηλούς λόφους, οι οποίοι προστατεύουν το χώρο από Δύση και από Βοριά. Τα πρώτα ίχνη εγκατάστασης στην περιοχή φθάνουν ως το 2.000 π.Χ. και η αρχή της λατρείας συνδέεται με τόν Κρόνο-πατέρα του Δία. Η ανάμνηση της λατρείας αυτής διατηρήθηκε στο χαμηλό βουνό, τόν Κρόνιο· κάποια στιγμή συνδυάστηκε με τόν μύθο και τή λατρεία προς τιμή τού Πέλοπα και έτσι η Άλτις εξελίχθηκε βαθμιαία σε ένα συγκροτημένο πνευματικό και άθλητικό ιερό.

Η σταδιακή αρχιτεκτονική διαμόρφωση του χώρου, κυρίως κατά τόν 4ο π.Χ. αιώνα, όποτε τούτος αποκτάει τήν τελική διαρρύθμισή του, διαρθρώνεται γύρω από τά στωικά οικοδομήματα και φανερώνει συγχρόνως τίσ ανάγκες, που δημιουργήθηκαν εκεί από τήν πανελλήνια άκτινο-

βολία του ιερού και από τήν τέλεση τών αγώνων. Έτσι, στόν αρχαιολογικό χώρο δεσπόζουν οι επιθλητικοί ναοί του Δία, που χτίστηκε γύρω στά 468-457 π.Χ., και τής Ήρας, τόν περίφημο Ήραίο, που είναι ένας από τούς αρχαιότερους ελληνικούς ναούς, (χροнологείται στόν 7ο π.Χ. αι.) και μέσα του βρέθηκε τόν αγαλμα του Έρμη. Βλέπουμε επίσης τή στοά του γυμνασίου, τήν παλαίστρα (του 3ου π.Χ. αι.) με χώρους γιά άσκηση και γιά ξεκούραση τών άθλητών, τόν Μητρώο, τόν εργαστήρι του Φειδία, και μέσο του βρέθηκε τόν αγαλμα του Λεωνίδαο (κτίριο του 3ου π.Χ. αι. που πιθανώς χρησίμευε ως ξενώνας), θερμές, τόν Βουλευτήριο – όπου όρκίζονταν οι άθλητές νά τήρησουν τούς όρους του αγώνα – τόν Ιππόδρομο, τή στοά τής Ήχους, τόν στάδιο (χωρούσε γύρω στούς 20.000 θεατές). Η άφρατρία του σημειωνόταν με μία γραμμή, που σχημάτιζαν άσπροισ ασβεστόλιθοι. Επάνω στή γραμμή ύπηρχαν όπες, στίς όποιες στήριζονταν πάσσαλοι. Υπήρχε χώρος γιά 20 δρομείς. Τό δε μήκος του σταδίου ήταν 192,27 μέτρα. Επίσης ύπάρχουν ύπολειμματα από διάφορους Θησαυρούς αφιερωμένους στό Δία από ελληνικές πόλεις. Τό Πελόπιο (μικρός

ιερός περίβολος), τόν Φιλιππείο (τό 338 π.Χ. ό Φίλιππος Β΄ ό Μακεδόνας έχτισε τό κυκλικό αυτό οικοδόμημα μετά τή μάχη τής Χαϊρώνειας), τόν Πρυτανείο, διοικητικό κέντρο του Ιερού που περιλάμβανε τήν Έστια, στήν όποία έκαίγε συνεχώς ή ιερή φλόγα.

Ανάμεσα στό τέσσερα πανελλήνια ιερά τής αρχαίας Έλλάδας ξεχωρίζουν άσφαρώς τόν Δελφών και τής Όλυμπιας, γύρω από τά όποια συσπειρώνονται οι ήθικές και πνευματικές αξίες τής κλασικής Έλλάδας, που εκφράζονται μέσα από τό πνεύμα τής ευγενούς άμιλλας. Στούς Δελφούς κυριαρχεί τό ήερο πνεύμα του Απόλλωνα, θεού τής μουσικής και τής ποίησης, που έπικουρεί και προστατεύει μέ τούς ποιητικούς και μουσικούς αγώνες τήν πνευματική δημιουργία. Αντίθετα, στήν Όλυμπία ό άρχηγός τών θεών Δίας γυμνάζει και άσκει τά σώματα, προτοιμάζοντας τα έτσι γιά τόν πόλεμο και τά απαραίτητα τήν έποχή εκείνη γιά τήν επίβωση σπλεν, αφού εκείνος κρατά τό κραταιότερο άπ΄ όλα, τόν κεραυνό!

A. A.-K. E.

Όλυμπία, τό ιερό τής Ήρας



Four Panhellenic Sanctuaries

The Panhellenic Festivals offered the ancient Greeks the opportunity to express their unity in origin, tradition and language. These feasts and games were taking place in four major sanctuaries, commemorating an illustrious dead or hero. Thus, in Delphi the myth of Apollo who slew the dragon Pytho-symbol of a prehistoric earth deity-was the nucleus of the festivities, in Nemea the games honoured the dead royal-child Opheltis or, according to another version, Hercules. In Isthmia the hero honoured was Melikertes, while in Olympia the athletic games commemorated the victory of Pelops over the old king Oenomaos. Periods of peace were proclaimed throughout the country to facilitate the gathering of Greeks in these four sanctuaries. Each panhellenic feast had its distinct character: in Delphi, for example, prevailed the peaceful, noble spirit of Apollo, patron of arts, while in Olympia it was under the auspices of Zeus, the potent father of gods, that bodies and minds were trained and exercised for the weapons, a mean of vital importance for ruling.

The symbolism and ethics of the Greek ideal served later as a substitute for the funeral character of the games; thus, the Olympic Games became the adoration of physical and mental effort and of noble competition that led to virtue and perfection.