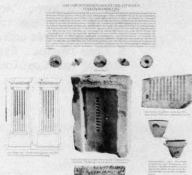


# 'Ορέστεια από τόν Peter Stein

## Τέσσερις άφίσεις άντί προγράμματος

# DIE ORESTIE DES AISCHYLOS

OSV-CHEFLEHREFFERT  
in der Oberleitung der Oper



Produktion von Dr. Grottel 1988

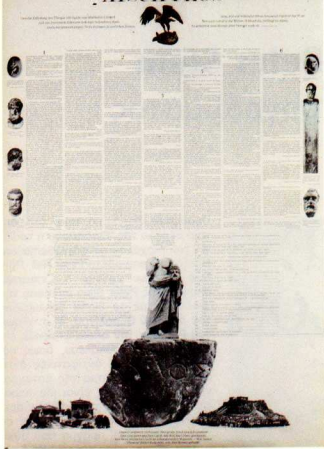
HAUBÜHNE AM HALLESCHEN UFER 1 BERLIN 61 HALLESCHES UFER 52 TELEFON 251 09 41

Πρόσφατα παρουσιάστηκε στο άρχαιο θέατρο της 'Επιδαύρου ή τριλογία του Αισχύλου σε σκηνοθεσία του Βρετανού σκηνοθέτη Peter Hall. Πριν δύο περίπου χρόνια, ο Γερμανός σκηνοθέτης Peter Stein ανέβασε την 'Ορέστεια με τό θιασο Schaubühne του Δυτικού Βερολίνου. 'Η σύλληψη του P. Stein, την οποία έτοιμαζε επί επτά χρόνια, προκάλεσε, όπως και αυτή του P. Hall, αντιφατικές αντιδράσεις. 'Αποτέλεσμα της επτάχρονης αυτής έρευνας είναι μία παράσταση 9 1/2 ώρων, την οποία μπορεί κανείς να παρακολουθήσει είτε σε τρεις μέρες είτε, πράγμα που σινιστάται, σε μία μέρα και τά τρία έργα που συνθέτουν την τριλογία.

Μέ τή βοήθεια φιλόλογων - ελληνιστών, ο P. Stein κάνει νέα μετάφραση του έργου σε πεζό λόγο, χρησιμοποιώντας λέξεις που ό ήχος τους θυμίζει την νεο-ελληνική γλώσσα. 'Ο Γερμανός σκηνοθέτης προσπάθησε να αποδώσει όσο ακριβέστερα ήταν δυνατό την έννοια των λέξεων και να διαφυλάξει τή διαδοχή των πιο βαρυσήμαντων από αυτές. Παράλληλα, πολλά μορφολογικά στοιχεία του έργου παρέπεμπαν στή σύγχρονη ελληνική πραγματικότητα (π.χ. ό χορός των γερόντων θυμίζε εικόνα έπαρχιακού καφενείου σύγχρονης άνδρoκρατικής κοινωνίας ή ακόμα ό χορός των γυναικών μάς μεταφέρει μοιρολόι, Ψυχοσάββατο σε ελληνικό νεκροταφείο).

Μέ ελάχιστες εξαιρέσεις, ό P. Stein απέφυγε συσχετισμούς και αναφορές σε σύγχρονες έννοιες και σχέσεις. Τis περισσότερες φορές απέβηκε να οδηγηθεί από τήν πίστη του για μία έπιστημονική ανάπλαση και διδαχή τής τριλογίας. 'Οσάκις προέκυπτε θέμα έπιλογής ανάμεσα στην 'Αρχαιολογία και τό Θέατρο έδωσε τό προβάδισμα στην 'Αρχαιολογία, πράγμα που διαφαίνεται ιδιαίτερα στις Χοηφόρες.

Στό τέλος του έργου, ό σκηνοθέτης τονίζει, για μία ακόμα φορά, ότι με τήν 'Ορέστεια θρικόμαστε στις άπαρχές του εύρωπαϊκού πολιτι-

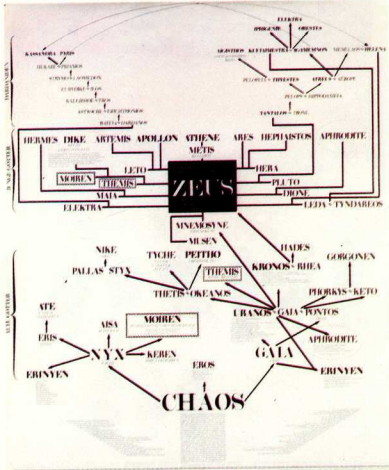


μοῦ, ὁ ὁποῖος θεμελιώνεται στὴν ἀσφάλεια τοῦ δικαίου.  
 Ἀποτέλεσμα τῆς δουλειᾶς τοῦ Peter Stein πάνω στοῦ ἀρχαίου δράμα εἶναι καὶ οἱ τέσσερις ἐνδιαφέρουσες ἀφίσεις πού κυκλοφόρησαν καὶ οἱ ὁποῖες ἔχουν θέση προγράμματος. Γιά κάθε ἔργο τῆς τριλογίας ὑπάρχει μία ἀφίση (Ἀγαμέμνων, Χοηφόρες, Εὐμενίδες), καθώς καὶ μία τέταρτη γιά τὸ σύνολο τῆς τριλογίας (Ὁρέστεια).

1. Ἀφίση γιά τὸ σύνολο τῆς τριλογίας Ὁρέστεια
  - α. Κύρια ὄψη: Ἀπὸ ἐπάνω πρὸς τὰ κάτω εἰκονίζονται ἀναπαραστάσεις τοῦ κληρωτηρίου καὶ τμήμα τοῦ ἀρχαίου πρωτότυπου. Ἀκολουθεῖ κείμενο μὲ τὴν περιγραφή κλήρωσης τῶν δικαστῶν, ἐνῶ στὴ συνέχεια εἰκονίζονται οἱ πολίτες πού θά δικάσουν τὸν Ὁρέστη γιά τὸ διπλό φόνο. Τέλος, βλέπουμε τίς Ἐρινύες, θεές τιμωροῦς τοῦ ἐγκλήματος. Ἄς σημειώσουμε ὅτι τὰ κοστοῦμα τοῦ ἔργου ἦταν σύγχρονα, ἐκτός ἀπὸ αὐτὰ τῶν θεῶν.
  - β. Πίσω πλευρά: Ἐχομε ἀναπαραστάσεις τοῦ Αἰσχύλου — ἀγαμα καὶ



AISCHYLOS  
**AGAMEMNON**  
 »Der Schlächter wird geschlachtet«  
 CHAUBÜNE AM HALLESCHEN UFER · BERLIN 01 HALLESCHES UFER 52 · TELEFON 25100 44



προτομές — και δύο όψεις της 'Ακρόπολης, η μία σε αναπαράσταση και η άλλη στην κατάσταση που βρισκόταν τον 19ο αιώνα. Στο κείμενο της πλευράς αυτής αναφέρονται οι αρχαίες μαρτυρίες για τόν Αίσχύλο και ακολουθεί χρονολογικός πίνακας ο οποίος σκιαγραφεί το κοινωνικοοικονομικό και πολιτιστικό πλαίσιο της 'Αθήνας από τους χρόνους δημιουργίας της πόλης-κράτους και τη νομοθεσία του Σόλωνα μέχρι τον θάνατο του Σωκράτη το 399 π.Χ.

2. 'Αφισα για το πρώτο μέρος της τριλογίας, 'Αγαμέμνων

α. Κύρια όψη: Μέ διάφορα στοιχεία, τόσο αρχαία (κεφάλι μέδουσας) όσο και νεότερα (μυστηριακές μορφές γυναικών) γίνεται προσπάθεια απόδοσης μιάς φρικιαστικής ατμόσφαιρας που πηγάζει από τα αλληπάλληλα έγκληματα του πρώτου μέρους της τριλογίας. 'Η ατμόσφαιρα αυτή έντεινεται και από τις γραπτές εκφράσεις όπως «αίμα για το αίμα», «φόνος για το φόνο», «φθόνος», «συμφορά», «κατάρα», «όργη», «φρίκη». Στο σύ-

νόλο της ή άφισα, με αυτό τον τρόπο απόδοσης έντονων συγκινησιακών καταστάσεων, πηγάζει από την γερμανική εξηπρεσιονιστική παράδοση.

β. Δίνεται σχηματοποιημένη ή θεογονία και κατά προέκταση το γενεαλογικό δέντρο της οικογένειας των 'Ατρείδων, ήρώων της τριλογίας.

3. 'Αφισα για το δεύτερο μέρος της τριλογίας, Χοηφόρες

α. Κύρια όψη: Εικονίζονται παραστάσεις του 'Απόλλωνα σε άγγεια, νομίματα και αγάλματα, ενώ παράλληλα αναφέρονται διάφορα επίθετα που του είχαν αποδοθεί στην αρχαιότητα και αντίστοιχούσαν σε ισορhythmic ιδιότητές του — Πύθιος, Μουσαγέτης, Καθάρσιος, 'Αργυρότοξος κλπ. Τα κείμενα που πλαισιώνουν τις απεικονίσεις είναι τόσο αρχαίοι ύμνοι για το θεό ('Ομηρος, Καλλίμαχος) όσο και αποσπάσματα νεότερων Γερμανών συγγραφέων (Νίτσε, Βίνκελμαν, Γκαίτε).

β. Πίσω όψη: 'Εχουμε αναπαράσταση του αρχαίου θεάτρου του Διονύσου, στους πρόποδες της 'Ακρόπολης,

όπου παίζονταν τραγωδίες. Στο κείμενο αναφέρεται ο τρόπος λειτουργίας των θεατρικών παραστάσεων. Στο κάτω μέρος της άφισας, ανάμεσα στα άλλα, εικονίζονται πάπυροι, κυρίως των πρώτων χριστιανικών αιώνων, στους οποίους διαώθησαν τραγωδίες του Αίσχύλου, καθώς και ένα μεσαιωνικό κείμενο, κώδικας του 1000 μ.Χ., με τις Εύμεινίδες. Παράλληλα εικονίζονται και διάφορα έργαλεία γραφής.

4. 'Αφισα για το τρίτο μέρος της τριλογίας, Εύμεινίδες.

Κύρια όψη: Εικονίζεται στο κέντρο άγαλμα της 'Αθηνάς με την αιγίδα καθώς και ένα φίδι στα πόδια της, το οποίο παραπέμπει στο φίδι που βρισκόταν στη βάση του χρυσελεφάντινου αγάλματος της θεάς στον Παρθενώνα. Γύρω από αυτό το κεντρικό θέμα υπάρχουν άλλες απεικονίσεις της θεάς συνοδευόμενες από κείμενα που αναφέρονται στις διάφορες ιδιότητές της με τα αντίστοιχα αρχαία επίθετα (Παρθένος, Παλλάς, Νίκη, 'Εργάνη κλπ.).

G.B. - A.I.

3a

# APOLLON

ΜΙΣΑΓΓΕΙΟΝ  
ΠΥΘΙΟΣ  
ΚΑΘΑΡΣΙΟΣ  
ΛΟΪΤΑΣ  
ΠΥΛΙΑ  
ΟΡΧΗΣΤΡΟΝ  
ΗΕΚΑΤΕΡΕΟΝ

# PHOIBOS

ΕΥΜΕΙΝΙΔΕΣ  
ΜΙΣΑΓΓΕΙΟΝ  
ΚΑΘΑΡΣΙΟΣ  
ΑΡΓΥΡΟΤΟΞΟΣ  
ΔΕΛΦΟΣ  
ΛΕΥΚΟΝ

# DELPHOS

ΑΙΣΧΥΛΟΣ  
ΧΟΗΦΟΡΕΣ  
ΕΥΜΕΙΝΙΔΕΣ  
ΑΙΣΧΥΛΟΣ  
ΧΟΗΦΟΡΕΣ  
ΕΥΜΕΙΝΙΔΕΣ

# AISCHYLOS

# CHOEOPHOREN

»Der Befreier wird wahnsinnig«

TAU BÜHNE AM HALLESCHEN UFER 1 BERLIN 66 HALLESCHES UFER 52 TELEFON 25009 41

3b

# DAS URAUFFÜHRUNGSTHEATER

# DER TEXT

Antiquographien  
DE ORESTE DES AISCHYLOS  
DINA LINDNER  
AUS DER  
CHOEOPHOREN

Alle Rechte vorbehalten. Nachdruck, Vervielfältigung und Verbreitung, auch auszugsweise, ist ohne schriftliche Genehmigung der Verlagsanstalt. Die in diesem Heft enthaltenen Abbildungen sind Eigentum der Verlagsanstalt. Die in diesem Heft enthaltenen Abbildungen sind Eigentum der Verlagsanstalt. Die in diesem Heft enthaltenen Abbildungen sind Eigentum der Verlagsanstalt.

**POLLAS**

Die Göttin der Schiffe, die die Schiffe zu Wasser führt, die die Schiffe zu Wasser führt, die die Schiffe zu Wasser führt...

**TRITOGENEIA**

Die Göttin der Fische, die die Fische zu Wasser führt, die die Fische zu Wasser führt, die die Fische zu Wasser führt...

**BULAIJA**

Die Göttin der Fische, die die Fische zu Wasser führt, die die Fische zu Wasser führt, die die Fische zu Wasser führt...

**OBRIMOPATRE**

Die Göttin der Fische, die die Fische zu Wasser führt, die die Fische zu Wasser führt, die die Fische zu Wasser führt...

**PARIETHOS**

Die Göttin der Fische, die die Fische zu Wasser führt, die die Fische zu Wasser führt, die die Fische zu Wasser führt...

**PROMACHOS**

Die Göttin der Fische, die die Fische zu Wasser führt, die die Fische zu Wasser führt, die die Fische zu Wasser führt...

**SCHIEDSGÖTTIN HÜTERIN DES RECHTS**

Die Göttin der Fische, die die Fische zu Wasser führt, die die Fische zu Wasser führt, die die Fische zu Wasser führt...

**PRONOIA**

Die Göttin der Fische, die die Fische zu Wasser führt, die die Fische zu Wasser führt, die die Fische zu Wasser führt...

**POLYMETIS**

Die Göttin der Fische, die die Fische zu Wasser führt, die die Fische zu Wasser führt, die die Fische zu Wasser führt...

**ERGANE**

Die Göttin der Fische, die die Fische zu Wasser führt, die die Fische zu Wasser führt, die die Fische zu Wasser führt...

**PATRONIN DER WERARBET**

Die Göttin der Fische, die die Fische zu Wasser führt, die die Fische zu Wasser führt, die die Fische zu Wasser führt...

**PATRONIN DER TÖPFER**

Die Göttin der Fische, die die Fische zu Wasser führt, die die Fische zu Wasser führt, die die Fische zu Wasser führt...

**PATRONIN DER SCHMIEDE UND ERZGESSER**

Die Göttin der Fische, die die Fische zu Wasser führt, die die Fische zu Wasser führt, die die Fische zu Wasser führt...

**SCHIFFSBAUERIN**

Die Göttin der Fische, die die Fische zu Wasser führt, die die Fische zu Wasser führt, die die Fische zu Wasser führt...

**CHALINTIS HIPPIA**

Die Göttin der Fische, die die Fische zu Wasser führt, die die Fische zu Wasser führt, die die Fische zu Wasser führt...

**ZÜCHTERIN UND HÜTERIN DER ÖLRÄUME**

Die Göttin der Fische, die die Fische zu Wasser führt, die die Fische zu Wasser führt, die die Fische zu Wasser führt...

**PIRATHIA**

Die Göttin der Fische, die die Fische zu Wasser führt, die die Fische zu Wasser führt, die die Fische zu Wasser führt...

**METER**

Die Göttin der Fische, die die Fische zu Wasser führt, die die Fische zu Wasser führt, die die Fische zu Wasser führt...

**JUNGFRAU UND MUTTER**

Die Göttin der Fische, die die Fische zu Wasser führt, die die Fische zu Wasser führt, die die Fische zu Wasser führt...

**DIE GEBEHNISSE DES ERICHTHEON**

Die Göttin der Fische, die die Fische zu Wasser führt, die die Fische zu Wasser führt, die die Fische zu Wasser führt...

**SCHLANGENGÖTTIN**

Die Göttin der Fische, die die Fische zu Wasser führt, die die Fische zu Wasser führt, die die Fische zu Wasser führt...

**GÖTTIN DER NAHE**

Die Göttin der Fische, die die Fische zu Wasser führt, die die Fische zu Wasser führt, die die Fische zu Wasser führt...

**ATHENE**



**PRONAIA**

Die Göttin der Fische, die die Fische zu Wasser führt, die die Fische zu Wasser führt, die die Fische zu Wasser führt...

**ERYSIPTOLIS**

Die Göttin der Fische, die die Fische zu Wasser führt, die die Fische zu Wasser führt, die die Fische zu Wasser führt...

**PALLAS**

Die Göttin der Fische, die die Fische zu Wasser führt, die die Fische zu Wasser führt, die die Fische zu Wasser führt...

**AGESTRATOS**

Die Göttin der Fische, die die Fische zu Wasser führt, die die Fische zu Wasser führt, die die Fische zu Wasser führt...

**NIKE**

Die Göttin der Fische, die die Fische zu Wasser führt, die die Fische zu Wasser führt, die die Fische zu Wasser führt...

**ATRYTONE**

Die Göttin der Fische, die die Fische zu Wasser führt, die die Fische zu Wasser führt, die die Fische zu Wasser führt...

**PERSEPOLIS**

Die Göttin der Fische, die die Fische zu Wasser führt, die die Fische zu Wasser führt, die die Fische zu Wasser führt...

**AGELEIE**

Die Göttin der Fische, die die Fische zu Wasser führt, die die Fische zu Wasser führt, die die Fische zu Wasser führt...

**AGISTRÄGERIN GORGLOPIA**

Die Göttin der Fische, die die Fische zu Wasser führt, die die Fische zu Wasser führt, die die Fische zu Wasser führt...

**FREUNDIN DER HELDEN**

Die Göttin der Fische, die die Fische zu Wasser führt, die die Fische zu Wasser führt, die die Fische zu Wasser führt...

**AISCHYLOS EUMENIDEN**

»Die Vampire segnen die Stadt«

SCHAUBÜHNE AM HALLESCHEN UFER 1 BERLIN 61 HALLESCHES UFER 52 TELEFON 251 09 41