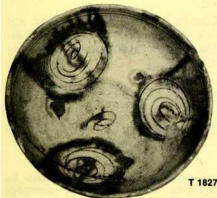


T 1836



T 1836



T 1827



T 1827

Μορφές μεταβυζαντινής κεραμικής:

Ἀθηναϊκά ἐργαστήρια

Εἶναι γνωστό πῶς, παρά τῆ διάλυση τοῦ βυζαντινοῦ κράτους, ὁ ἑλληνικός μεταβυζαντινός κόσμος, πιστός ἀκόλουθος τῆς παράδοσης, ὅπως δὲν ἐσθθησε τὴν προσήλωσή του στὶς πνευματικές ἀξίες τοῦ Βυζαντίου, ὅμοια διατήρησε καὶ τὴ βυζαντινὴ αἰσθητικὴ ἀντίληψη. Πολλές τέχνες ἐξακολούθησαν τὸ δρόμο τους γιὰ αἰῶνες μῆσα στὰ ἴδια βυζαντινὰ πλαίσια. Ἀνάμεσά τους καὶ ἡ ἀγγειοπλαστικὴ κεραμικὴ τέχνη.

Ἀγγελικὴ Χαριτωνίδου
Ἀρχαιολόγος

Γιὰ ἓνα χρονικὸ διάστημα, μῆσα στὸν 15ο αἰ., ἡ πλοῦσια παραγωγὴ τῆς ἀγγειοπλαστικῆς κεραμικῆς φτωχαίνει καὶ ἡ λεπτομερειακὴ διακοσμητικὴ τῆς δύναμη χάνεται. Σύντομα ὁμως, τροφοδοτημένη ἀπὸ τὶς ἴδιες ρίζες, γνωρίζει μίαν ἀνανέωση, συνεχίζοντας τὶς βυζαντινὲς παραδοσιακές ἐκφράσεις ὡς τὸ 19ο αἰ. Δύο ἦταν οἱ βασικές αὐτές ἐκφράσεις τῆς τεχνικῆς στὴ διακόσμηση τῶν βυζαντινῶν κεραμικῶν: Ἡ ζωγραφικὴ καὶ ἡ χαραχτὴ (sgraffito). Τὰ κύρια χρώματά τῆς ἦταν τὸ πρᾶσινο καὶ τὸ καστανοκίτρινο. Ὅλη ἡ διακοσμημένη ἐπιφάνεια ἦταν περασμένη μὲ ἓνα λεπτὸ, ἀχρωμο, διαφανές θερνίκι.

Αὐτές οἱ μορφές τῆς διακόσμησης — μὲ ἀρχικὴ προέλευση τὴν Ἀνατολή — ἀφοῦ δουλεῦθησαν καὶ ἐδραιώθηκαν σὲ ὅλα τὰ ἐργαστήρια τοῦ βυζαντινοῦ κράτους, ἀπλώθηκαν ὡς τὶς χώρες τῆς Μαύρης Θάλασσας, τοῦ Δουναβίου καὶ τῶν Βαλκανίων, πέρασαν στὴν κοιλιάδα τοῦ Πάδου καὶ κατέκτησαν ὅλη σχεδὸν τὴν Ἰταλία.

Παρά τὴν πολιτικὴ καὶ πολιτιστικὴ διαφοροποίησι, ποῦ ἀκολούθησε στοὺς κατοπινοὺς αἰῶνες, σὲ ὅλες αὐτές τὶς χώρες, ἡ κεραμικὴ ἐξακολούθησε νὰ κρατᾷ, σὲ γενικὲς γραμμές, τὰ βυζαντινὰ τῆς πρότυπα μὲ τὶς ἰδιότητες, φυσικά, ποῦ τῆς πρόσθεταν τὰ τοπικὰ ἐργαστήρια. Στὴν Ἰταλία π.χ. ποῦ ἡ χαραχτὴ διακόσμηση εἶχε διαδοθεῖ ἀπὸ τὸν 13ο αἰ., ἀνθίσει τὸν 15ο καὶ 16ο αἰ., σὲ πολλὰ ἐργαστήρια, ὡσποῦ ἐσθθησε, ἀποδυναμωμένη πιά, στὸν 18ο αἰ.¹

Στὸν ἑλληνικὸν χώρο συγκεντρώθηκαν ἀπὸ τὶς ἑλληνικές καὶ ξένες ἀρχαιολογικές ἀνασκαφές, ἀρκετὰ κεραμικὰ εὐρήματα ποῦ θὰ μπορούσαν νὰ συνθέσουν στοιχεῖα γιὰ τὴν ἱστορία τῆς μεταβυζαντινῆς καὶ νεώτερης κεραμικῆς, ἀρχίζοντας ἀπὸ τὸν 16ο ὡς καὶ τὸν 19ο αἰ. Ὅμως, ἐλάχιστες μελέτες ἔχουν δημοσιευτεῖ ὡς τῶρα γιὰ τὰ μεταβυζαντινὰ κεραμικὰ ἐργαστήρια τοῦ ἑλληνικοῦ χώρου. Ἀναφέρονται σὲ λίγα ἀπὸ τὰ εὐρήματα τῶν ἐργαστηρίων τῆς Κορίνθου², τῶν Ἀθηνῶν³, σὲ ἓνα καμίνι στὸ Διδυμότειχο τῆς Θράκης⁴, σὲ δείγματα ἀπὸ ἐργαστήρια τῆς Ἀρτας⁵ καὶ τῆς Θεσσαλίας⁶ καὶ σὲ ἐκθέματα τοῦ Μουσείου Μπενάκη⁷.

Μία μεγάλη δυσκολία στὴ μελέτῃ αὐτοῦ τοῦ ἔλικου εἶναι ἡ ἔλλειψη ἀνασκαφικῶν ἐνδείξεων γιὰ τὴ βοήθεια τῆς χρονολόγησῃς κλπ. Αἰτία τῆς ἡ ἀνταρραχῆ τῶν νεώτερων στρωμάτων γῆς καὶ ἡ ἀγνοία, ὡς πρὶν ἀπὸ λίγα χρόνια, τῆς ἱστορικῆς καὶ καλλιτεχνικῆς ἀξίας τῶν μεταβυζαντινῶν καὶ νεώτερων κεραμικῶν. Πάντως, μίαν ἀρχικὴ παρατήρηση εἶναι ὅτι ὅλα τὰ κεραμικὰ ἐργαστήρια τοῦ ἑλληνικοῦ χώρου, στὰ μεταβυζαντινὰ χρόνια, ἔχουν κοινές βυζαντινὲς ρίζες, ἀκολουθοῦν στὴ διακόσμηση τὴν ἴδια παραδοσιακὴ τεχνικὴ καὶ τὰ ἴδια μοτίβα.

Συγκρίνοντας και τα πιά άπομακρυσμένα, μεταξύ τους, μεταβυζαντινά εργαστήρια, π.χ. της Κύπρου, της Ρόδου, της Άρτας, της Θεσσαλονίκης, της Θεσσαλίας, αναγνωρίζεται τόσο η ομοιότητα των προϊόντων τους όσο και οι κοινές καταβολές. Τόσο, πού δυσκολεύεται κανείς νά έχωρισίει τίς τοπικές διαφορές, τή χρονολογική τους τοποθέτηση σέ αιώνας, άκόμα και τó άν είναι βυζαντινά ή μεταβυζαντινά.

Βενικά τό χαρακτηρισίού τους ή πνοή των λεπτεπίλεπτων βυζαντινών άγγελι ώνεφραφίζετα. Ησάρκα τού κεραμικού γίνεται χοντρότερη. Τό ύψος τού ποδιού στό άνοιχτά άγγεια μειώνεται και άπομένει ένα χαμηλό δαχτυλίδι. Η λεπτή, καμπύλη κατάληξη τού χείλους γίνεται επίπεδη και σέ μερικές περιπτώσεις έρχεταί μέ πλαστική διακόσμηση. Σέ πολλές γαθάδες οι πλευρές, άπό άποστρώγγυλες, γίνονται πιά κατόκυρες, όπως και στό τάσια (bowls). Τά πιάτα, οι γαθάδες και οι τριφυλλόσχημοι μαστραπάδες πληθαίνουν. Η τέχνη όμως τής διακόσμησης στό ζωγραφιστά και στό χαραχτά παραμένει ή ίδια ή βυζαντινή, όπως και τά δύο βασικά χρώματα, τó πρσίνο και τής ώχρας ή καστανοκίτρινο. Αντίθετα, τά κοσμήματα άκολουθούν άλλη πορεία. Άπλώνονται έλεύθερα στόν ύπόλευκο ή ύποπρσίνο κάμπο τού κεραμικού: διακοσμείται δέ και ή έξωτερική όψη. Τά μοτίβα είναι ποικίλα: Σπείρες, ρόδακες, κυματιστές γραμμές, ταινίες μέ γραμμικά σχέδια ή άνθεματώσεσ θλαστούς, ψάρια, πουλιά, άνθρώπινες μορφές. Η ραφινारीσμένη όμως λεπτεπίλεπτη, συμμετρική χαραγματιά τού βυζαντινού sgraffito γίνεται χοντρότερη, θεληματικά άπρόσεκτα και άταχα σχεδιασμένη, τó ίδιο και ή πινεταία στό ζωγραφιστή διακόσμηση. Τό θερνίκι, τó διαφανές γυάλωμα πού καλύπτει όλο τó κεραμικό, δέν

στέλνει πιά λεπτές άνταυγίες μέ μεταλλικούς ίριδισμούς. Καλύπτει τή επιφάνεια μέ παχύ, έντονα γυαλιστερό, γερό, διαφανές γυάλωμα (δλ. και Waagó, ό.π., σ. 308).

Παράλληλα, παρουσιάζονται μορφές διακοσμημένων κεραμικών μέ άλοφάνερη ή λανθάνουσα επίδραση — σέ σχήμα και διακοσμητικά θέματα — άπό ξένα εργαστήρια. Άπό τόν 16ο ώς τόν 18ο αλ. μέ τίς πολιτικές και έμπορικές σχέσεις πού διαμορφώνονται στόν έλληνικό χώρο, διασταιρώνονται δύο μεγάλα ρεύματα τέχνης: τής Δύσης και τής Άνατολής. Αύτή είναι ή αίτια πού φέρνει μιάν άνακοπή στό συνέχιση τής παράδοσης, στό ήπειρωτικά εργαστήρια άλλα περισσότερο στό νησιώτικα.

Στήν Ίταλία, άπό τόν 16ο αλ., άκμάζουν τά κέντρα παραγωγής μαγιόλικων κεραμικών. Κατά έκατοντάδες φορτώνονται γιά τó έλληνικό λιμάνι, γοήτουν τó λαό και έπηράζουν τή τέχνη των κεραμιστών. Ένα άλλο κεραμικό κέντρο πού τροφοδοτούσε δέ έμπνευση τά νησιώτικα εργατήρια ήταν τής Νίκαιας (Ιονία) στό Μ. Άσία μέ τά λεγόμενα «Ροδίτικα» κεραμικά του. Τόν 16ο αλ., περίοδο μεγάλης άκμης, τά κεραμικά τού ταξίδευαν στό Αίγαίο, κατάκλυζαν τή Ρόδο και ένσωματώνονταν στό ζωή των Ροδιτών.

Η Κιουτάχια τής Μ. Άσίας, μέ τήν άκμή τής άπό τόν 17ο αλ., έστελενε τά κεραμικά τής προϊόντα και στό λιμάνι τού Αίγαίου. Η επίδραση τής διακόσμησης τους σέ τοπικά εργατήρια συνεχίστηκε ώς τόν 20ό αλ., όπως στό εργατήριό «Κιουτάχια» τής Άθήνας.

Μεγάλη διάδοση, μέσα στόν 18ο και 19ο αλ., είχαν και τά κεραμικά τού Τσανάκ - Καλέ των Δαρδανελλών. Έγιναν δεκτά σέ όλο τó Αίγαίο ώς τόν 20ό αλ., και όρισμένα εργατήρια δημιουργήθηκαν άπό Έλληνες Τσα-

νακλιώτες άγγειοπλάστες.

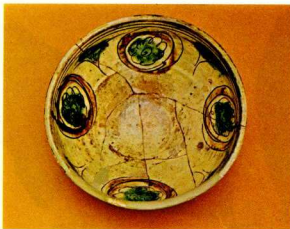
Γι' αυτό και γιά άλλους λόγους, άπό τόν 19ο αλ. διαλλάττει ή συνοχή μέ τά βυζαντινά πρότυπα. Η κεραμική παρομοιάζει μέ διαφοροποίηση και στό σχήμα και στό διακόσμηση. Τό κάθε εργατήρι έχει άποκτήσει τά δικά του τοπικά χαρακτηριστικά και τή δική του παράδοση.

Κεραμικά εργατήρια στην Άθήνα

Στούς βυζαντινούς αιώνες οι άγγειοπλάστες των Άθηνών είχαν στήσει τά εργατήρια τους μέ τά καμίνια μέσα στός πύο πυκνοκατοικημένες περιοχές τής πόλης, όπως στόυς χώρους πού τώρα άπλώνονται τά έρείπια τής άρχαιας και τής ρωμαϊκής Άγορας καθώς και στός γύρω συνοικίες⁹. Ο άριθμός ήταν μεγάλος, άφθονο και ή παραγωγή τής. Οι τεχνίτες είχαν ένπνευση και έξαιρετες καλλιτεχνικές ικανότητες, όπως φανερώνουν τά διακοσμημένα κεραμικά, ιδιαίτερα τού 11ου και 12ου αλ.

Τά βυζαντινά καμίνια τής Άθήνας φαίνεται πώς λειτουργούσαν τά ίδια πιά αιώνας. Περνούσαν άπό τή μιά γενιά στήν άλλη, όπως και σήμερα στή τέχνη των κεραμιστών. Τό θεσάιώνουν τά κεραμικά εύρηματα στό ίδιο βάθος στρώματος γύρω από πολλά καμίνια πού κλιμακώονταν Ιστορία αιώνας. Άκόμα, τó άποδειχόντων και τά μεγάλα χοντρά πιθάρια, τά σπτημένα στό χώρο των εργατηρίων, πού χρησημευαν γιά άποθήκευση νερού, αναγκαίο γιά τó ζύωμα τού πηλού. Όταν φθειρόταν, οι κεραμιστές κάλυπταν όλη τήν επιφάνεια μέ μικρά κομμάτια άπό οπασμένα κεραμικά και σκληρό άσβεστοκόκκιομα. Έτσι, πλιότερα κεραμικά πιθάρια βρέθηκαν συντηρημένα μέ κεραμικά διαφανή έποχών. Η συνέχιση τής δουλειάς, μέσα στόν ίδιο χώρο

1-7. Οι κύπες και οι γαθάδες άριθ. Τ. 1836 εικ. 1-2, Τ. 1827 εικ. 3-4, Τ. 1843 εικ. 5, Τ. 1846 εικ. 6, Τ. 1847 εικ. 7, έχουν διακοσμητικό μοτίβο: Τή χαραχτή ροζέτα μέ σπειροειδέσ κύκλους τονισμένη μέ χρώμα, πάνω στόν ύποπρσίνο κάμπο. Ένα άλλο κοινό στοιχείο στό διακόσμηση είναι ή χαραχτή διπλή ή τριπλή γραμμική ζώνη κάτω άπό τó χείλος, συνήθως έσωτερικά. Άκόμα και ή χρήση τής θεληματικά άκατάστατης χαραχτής ζώνης μέ ήμικίλια ή μέ όμοιωση φαστινού. Η χαραχτή ροζέτα είναι ένα μοτίβο μέ μεγάλη διάδοση στό εργατήρια τής Άρτας, τής Θεσσαλονίκης, τής Θεσσαλίας, τής Ρόδου. Γύρω στό 1850-1750. Βυζαντινό Μουσείο Άθηνών.



T 1843



T 164 B.H. 1880

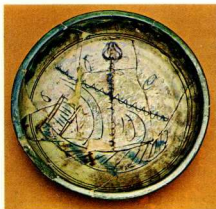


T 1847

των εργαστηρίων, εξακολούθησε και μετά την κατάληψη των 'Αθηνών από τους Τούρκους (1456). 'Αλλά από τους επόμενους αιώνες, παρά την ανάπτυξη της πόλης και την εγκατάσταση νέων κατοίκων, τα αγγειοπλαστικά δούλευαν μέσα στους παλιούς οικισμούς καθώς και στην πυκνοκατοικημένη, από τον 16ο αι., συνοικία της Πλάκας, ενώ οι άλλες βιοτεχνίες ήταν εγκαταστημένες μακριά από το κέντρο, όπως και τα εργαστήρια κεραμιδιών (Ι. Τραυλού, ό.π., σ. 218, 220).

Αυτή είναι η αιτία των άπειρων κεραμικών που βρίσκονται στις άνασκαφές στους χώρους αυτούς της 'Αθήνας. Τα περισσότερα προέρχονται από τα λεγόμενα «κεραμιδάρια», που δημιουργούνται πάντα γύρω από τα εργαστήρια από τα άχρηστα κεραμικά, τα μισοψημένα, τα άποτυχημένα, τα πεταμένα σε ξεροπήλαδα, σε λάκκους, σε βόθρους. Αυτό το άνακάτωμα, στη διαδρομή των αιώνων, κάνει τη χρονολόγηση των κεραμικών δύσκολη. Το παρατρείει και ο F. Waagé⁸ για τα κεραμικά εύρηματα στο χώρο της αρχαίας 'Αγοράς. Τη μόνη χρονολογική τοποθέτηση τη δίνει με την ονομασία *turkish pottery* (τουρκικά κεραμικά). Την ίδια ονομασία δίνει και η Α. Frantz⁹. Προχωρεί όμως συγκεντρώνοντας ορισμένα κεραμικά με πιθανότητα χρονολόγησής τους στο τέλος του 16ου ή τις αρχές του 17ου και τα υπόλοιπα στον 18ο αι., με αμφιβολίες πάντα.

Μεγάλη άσφαεια και έλλειψη άνασκαφικών στοιχείων έδωσαν οι άνασκαφές στο χώρο της ρωμαϊκής αγοράς⁹. Σέ μεγάλη έκταση της δυτικής πλευράς ήταν εγκαταστημένα άγγειοπλαστικά εργαστήρια βυζαντι-



8-9. Βαθιά στρογγυλή πατέλα με κομπόλες πλευρές. Στον επίπεδο πυθμένα της, χαραχτή παράσταση καρβιού με φουσκωμένα πονιά και κατόρτι με άνεμωτή κατάληψη. Από τό όχημα του κεραμικού, τίς άσκαομητικές ταινίες κλπ. Πρέπει νά είναι σύγχρονο με τό προηγούμενα. Βυζαντινό Μουσείο 'Αθηνών, άριθ. T.1823. Πρώτη δημοσίευση, Φ.Δ. Σταυροπούλου, ό.π. σ. 8).

νά και μεταβυζαντινά. Τό σύνολο των κεραμικών που βρέθηκαν διάσπαρτα στη γή και όσα περιείχε ένα καμίνι γεμάτο με άγγεια θεωρήθηκαν, τότε μόνο, ως βυζαντινά ή «κατά τόν μεσαιώνα και άργότερον» αλλά δημοσιεύτηκαν ως βυζαντινά. Όσα από αυτά διασώθηκαν βρίσκονται τώρα στο Βυζαντινό Μουσείο 'Αθηνών (άντιπροσωπευτικά αυτών εικονίζονται έδώ) και στη Συλλογή του 'Αρχαιολογικού Σπουδαστηρίου του Πανεπιστημίου 'Αθηνών.

Μεταβυζαντινά κεραμικά έχουν βρεθεί και στις άνασκαφές της Πλάκας. Μένουν όμως άδημοσίεστα, όπως και τά εύρηματα από την παλιά άνασκαφή στά νότια της 'Ακρόπολης. Σύμφωνα με τίς (πιθανές) χρονολογίες της Α. Frantz⁹, ένας από τούς ρυθμούς των κεραμικών, σε όρισμένα άθηναϊκά εργαστήρια της αρχαίας 'Αγοράς, του τέλους του 16ου ή των αρχών του 17ου αι. ήταν τα blue and white όπως τά ονομάζει. Πρέπει να είναι άπομίμηση των Ιταλικών μαγιόλι-

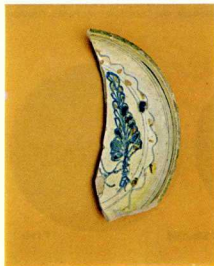
κών του 15ου και 16ου αι. — ένα είδος ψευτομαγιολικών. Η Φραγκοκρατία είχε έλξει για τήν 'Αθήνα τό 1459 με τήν εγκατάσταση των Τούρκων. Η Ιταλική κεραμική όμως φαίνεται πώς εξακολούθησε να έμπνεύσει τούς κεραμίστες και κατά τούς επόμενους αιώνες.

Οι άλλοι δύο ρυθμοί που άκολουθούσαν τά εργαστήρια της 'Αθήνας ήταν οι παραδοσιακοί, με τή χαρακτηριστή ζωγραφική διακόσμηση στά δύο χρώματα, τό πράσινο και τό καστανοκίτρινο (ή σκούρο ώχρινο).

Τά κεραμικά που περιγράφονται και εικονίζονται έδώ στις εικ. 1-13 εκτίθενται στό Βυζαντινό Μουσείο. Άντιπροσωπεύουν αυτούς τούς δύο ρυθμούς. Πρέπει να χρονολογούνται γύρω από τό τέλος του 17ου και μέσα στον 18ο αι.

Τά επόμενα κεραμικά, εικ. 14-21, προέρχονται από οικόπεδο της Πλάκας (όδός 'Αδριανού και 'Υπεριούσα, άνασκαφή 1975 Γ 'Εφορείας Κλασι-

10. Τμήμα στρογγυλής πατέλας με κομπόλες πλευρές. Η ζωγραφική της διακόσμηση με τή χρήση του γαλάζιου χρώματος και τή μορφή τής φυλλοειδούς του δέντρου τήν προχωρεί μέσα στον 18ο αι. Βυζαντινό Μουσείο 'Αθηνών, άριθ. T. 2201.



11. Μαστραπή χωρίς λαιμό, χείλος και λαβή. Στό εμπρός μέρος τής κοιλιάς, τό χαραχτό στρογγυλό πλαίσιο είναι μίμηση από Ιταλικά κεραμικά. Μέσα στό πλαίσιο, ή σπειροειδής χαραχτή μετοβυζαντινή γραμμή σε πολλαπλούς στρώσεις, μιμείται φυλλοειδή διάκοσμη. Τέλος του 17ου ή άρχές 18ου αι. Βυζαντινό Μουσείο 'Αθηνών, άριθ. T.1849.



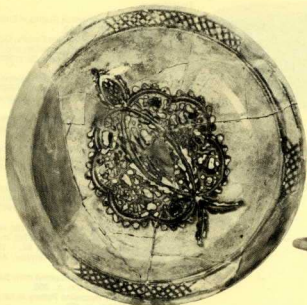
T 1849

12-13. Ένεπίγραφα κεραμικά τμήματα από κλειστά άγγεια. Με τή μικρογράμμητη χαραχτή γραφή ήταν γραμμένα λαϊκά στιχάκια που τό νόημα τους σχετίζεται με τήν παράσταση. Στό T.2204γ ίσως άνταλλάσσονται διάρα. Στό T.2204α ο τύπος τής χαραχτής παράστασης του φαριού με τό στρογγυλεμένο σώμα και τό έντονα άγκάθιο εικονίζεται συχνά στό κεραμικό τής 'Αρτας του τέλους του 17ου και στό μισό του 18ου αι. Βυζαντινό Μουσείο 'Αθηνών, T.2204α, T.2204γ.

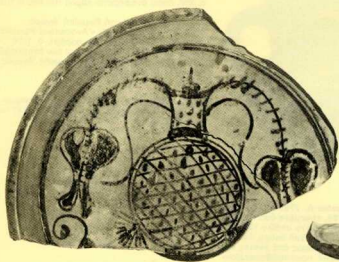


T 2204α

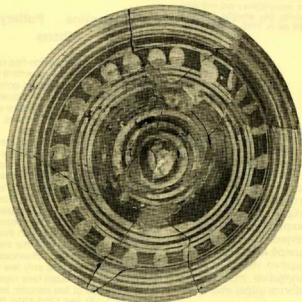
T 2204γ



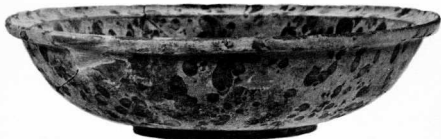
14-15. Μεγάλο πιάτο, με διακόσμηση από κεραμικό έργοστάθρι του Τσανάκ-Καλέ της περιόδου 1750-1850. Βρέθηκε σε απόθετη της οδού Ύπεριδου της Πλάκας και χρονολογεί και τα υπόλοιπα κεραμικά του αποθέτη. Γ' Εφορεία Αθηνών, αριθ. Α. 7778, από τόν αποθέτη.



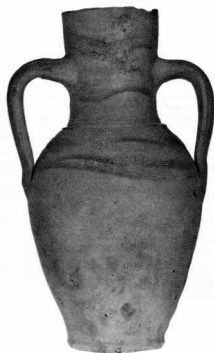
16-17. Τμήμα στρογγυλής πιατέλας με καμπύλες πλευρές, ταινιωτό πράσινο χείλος και πρασινοκίτρινο κάμπο. Η ζωγραφική διακόσμηση του με τό άνθοδοχείο και τα δύο γυρτά άνθη είναι θέμα πολύ αγαπητό τόν 18ο αϊ. στις ευλόγλυπτες κασέλες, στη μαρμαρογλυφία, στην κεντητική, στη ζωγραφική τόν τοίχων. Γ' Εφορεία Αθηνών, αριθ. Α. 7777, από τόν αποθέτη.



18. Μικρό πιάτο. Έρμεινε μισοτελειωμένο, χωρίς τό τελικό γυάλωμα και τό δεύτερο ψήσιμο, ώστε νά αποδοθούν τό χρώματα. Ο τύπος αυτός της διακόσμησης συνιθίζόνταν σε πιάτα καθημερινής χρήσης και σε άλλα ελλαδικά έργοστάθρια από τόν 18ο αϊ. ως και τόν 20ο αϊ. Γ' Εφορεία Αθηνών, αριθ. Α. 7786, από τόν αποθέτη.



19. Γαβόθα χαμηλή με στενό, κομψό γύρο. Όλη η επιφάνεια εσωτερικά και εξωτερικά, διακοσμημένη με βαθιά κτρινού χρώμα ή άτακτες πιαλίτες πράσινες και καστανές. Η διακόσμηση αυτή είναι μία παραλλαγή της βυζαντινής μαρμαρόμαρσης (marbled) και της στικτής διακόσμησης από τον 13ο αι. Είχε πλατιά διάδοση και επέζησε με χρωματικές παραλλαγές ως τον 19ο αι. σε πολλά εργαστήρια. Γ' Έφορεία 'Αθηνών, άριθ. Α. 7779, από τόν άποθήτη.



20-21. Τό μικρό σταμνάκι Α. 7784 και τό σταμνοειδές δοχείο Α. 7785, πιασμένα από τόν 15ο τεχνητή, θρισκονται στό πρώτο στάδιο τής διακόσμησης τους. Όταν ήταν ύγρά όκμα, έγινε ή χορηχτή διακόσμηση με δέσμες από λεπτές κυματιστές γραμμές. Άφού πρωτοψηθηκαν, δουτήχτηκαν στόν μπαντανά. Γιά κάποιο λόγο έμεινον χωρίς τό τελικό γυάλισμα και δεύτερο ψήσιμο. Μέ τό σχήμα τους διάδσκουν ότι ό πιαστός κατακόρυφος καιός συνηθόζαταν και στό άθηναϊκά έργαστήρια αυτής τής εποχής. Γ' Έφορεία 'Αθηνών, Α. 7784 και Α. 7785, από τόν άποθήτη.

κών 'Αρχαιοτήτων 'Αθηνών, ήμερολ. Ν. Μεταξά). Σε βάθος ως δύο μέτρα περίπου από τό κατάστρωμα τής όδου 'Αδριανού, σε όλη τήν έκταση τού οικπέδου, τά οικοδομικά έρείπια πού άποτυπώθηκαν δηλώνουν έγκαταστάσεις κεραμικών έργαστηρίων πού δούλευαν στόύς αιώνας τής Τουρκοκρατίας πάνω στό ίδια τά ύπολείμματα βυζαντινών.

Έκτός από ένα (ίσως και δεύτερο), άδειο από κεραμικά καμίνι, διάσπαρτα στό χώρο βρέθηκαν 10-15 μεγάλα πιθάρια γιά νερό, μισοχωμένα

στή γή, επιδιορθωμένα καθώς και γέρα έναυχιωμένα, ξεροπήγαδα, μάζες πηλού, διαχωριστικοί τριποδίσκοι γιά τό «τιβάζιμα» τών κεραμικών στό καμίνι, κομμάτια από σπασμένα βυζαντινά και μεταβυζαντινά δοχεία, μερικά μισοδουλεμένα, πηλινα ταμπόκια κλπ. Τά κεραμικά πού εικονίζονται εδώ βρέθηκαν σε «άποθήτη», δηλαδή σε ένα μικρό κυκλικό κτίσμα, ίσως έγκαταλειμμένο πιά καμίνι, ως άρχιστο, άποτυχημένα στό ψήσιμο κλπ. Χρονολογούται γύρω στό 1750-1850.

Σημειώσεις

- GIUS. LIVERANI, La ceramica Graffita in Emilia Romagna, Modena 1971, σ. 22.
- CH. H. MORGAN, The Byzantine Pottery, Corinth XI, 1942. T.S. MACKAG, «More Byzantine and Frankish pottery from Corinth», Hesperia 36 (1967), σ. 249.
- FR. O. WAAGÉ, «The Roman and Byzantine Pottery», Hesperia 2 (1933), σ. 316 κ.έ. AL. FRANTZ, «Turkish pottery from the Agora», Hesperia 11 (1942), σ. 1.
- CH. BAKIRTZIS, «Didymoteichon, un centre de céramique post-byzantine», άνάτ. Balkan Studies 21 (Βεσσαλονίκη 1980).
- ΑΓΓ. ΧΑΡΙΤΩΝΙΔΟΥ, Κεραμική στην Άρτα επί Τουρκοκρατίας, (γιά τύπωμα), και «Céramique grecque du XVIIIe siècle dans la ville d'Arta», Faenza 1-6 (1980).
- Γ. Κ. ΓΟΥΡΓΙΩΤΗΣ, «Μεταβυζαντινά Sgraffiti», Ζυγός 19 (1976), σ. 52. 'Ο ίδιος, «Πρώιμα μεταβυζαντινά κεραμικά», Αρχαιολογία 1 (1981), σ. 74.
- ΑΓΓ. ΔΕΛΗΒΟΡΡΙΑΣ, «Στά γνάδια τής παραδοσιακής κεραμικής», Ζυγός 21 (1976), σ. 18.
- Γιά τούς βυζαντινούς οικισμούς βλ. I. ΤΡΑΥΛΟΥ, Πολεοδομική εξέλιξη τών 'Αθηνών, Άθήνα 1960, σ. 151, 154.
- Γιά τά έργαστήρια και τά κεραμικά στην άρχαία Άγορά: FR. O. WAAGÉ, ό.π., σ. 308.
- ΑΓΓ. FRANTZ, «Middle Byzantine Pottery in Athens», Hesperia VII, 2 (1938), σ. 429.
- YOUNG, An industrial District of Ancient Athens, σ. 286, όπου άναφέρεται καμίνι τού θου ή 10ου αι.
- Γιά τά έργαστήρια στη Ρωμαϊκή Άγορά: Φ. Δ. ΣΤΑΥΡΟΠΟΥΛΟΥ, «Άνασκαφή Ρωμαϊκής Άγοράς», ΑΔ 13 (1930-31), παράρτ. σ. 1-14. ΑΝ. ΟΡΛΑΝΔΟΥ, «Έκθεσις περί τών άνασκαφών Βιβλιοθήκης Άδριανού και Ρωμαϊκής Άγοράς», ΑΕφ. (1964), Άρχ. Χρον. σ. 6.

Οι φωτογραφίες 1-13 είναι τών φωτογράφων I. Ίωννίδου - Α. Μπαρτζώτη, οι ύπ' άριθ. 14-21 τού Δημ. Τελλάλη.

Post-byzantine Pottery from Athens

Pottery as an art expression has not only survived after the fall of the byzantine empire and the turkish rule but it has also achieved a rich and impressive quantity and quality production. Post-byzantine potters have adopted the traditional byzantine techniques in making and decorating their products.

Two main types of decoration are employed, the painted and the incised one (sgraffito), while the colours prevailing are the green and the ochre (or yellow-brown). The decorated area is glazed with a colourless varnish. The ceramics, even when coming from the most remote greek workshops, display common characteristics in form and decoration, since they closely follow the tradition throughout the post-byzantine centuries. This tradition is so strong that the foreign influences from East and West have affected only few workshops. The examples illustrated here represent athenian workshops of two periods: around 1650-1750 (fig. 1-13) and 1750-1850 (fig. 14-21).