



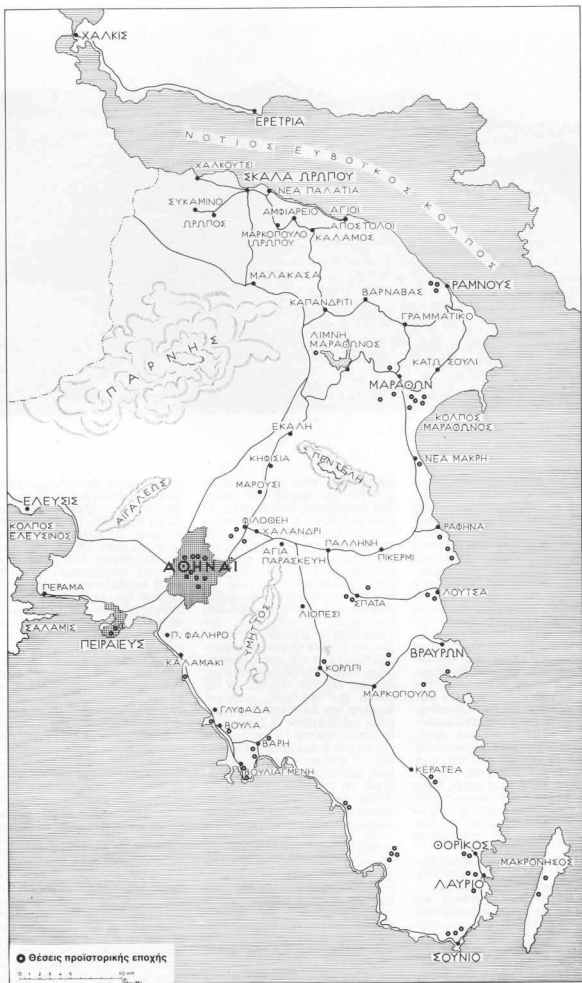
Αποψη της Ραφήνας.

Η ΑΤΤΙΚΗ ΣΤΟΥΣ ΠΡΟΪΣΤΟΡΙΚΟΥΣ ΧΡΟΝΟΥΣ

Η πρώτη εγκατάσταση του ανθρώπου στην Αττική παρουσιάζεται στην αρχή της νεολιθικής εποχής. Ίχνη και κατάλοιπα έχουν βρεθεί σε διάφορα σημεία του ΝΑ άκρου της Στερεάς, αλλά τα ασφαλή στοιχεία και οι χρήσιμες πληροφορίες συνάγονται με πολλή δυσκολία και η αξιολόγησή τους χρειάζεται ιδιαίτερη προσοχή. Η φυσική διάβρωση και η καλλιέργεια της γης φέρνουν συχνά στην επιφάνεια μικρά κομμάτια πήλινων σκευών, τα λεγόμενα όστρακα, που μαρτυρούν το πέρασμα του ανθρώπου. Συγκεκριμένες όμως evidences για τη ζωή του από σπίτια, σκεύη και άλλα κατάλοιπα μπορούμε να έχουμε μόνο από ανασκαφές, και αυτές στην Αττική είναι ελάχιστες.

Μαρία Παντελίδου - Γκόφα

Αν. Καθηγήτρια στο Πανεπιστήμιο Αθηνών



● Θέσεις προϊστορικής εποχής





Ο λόφος Βελατούρι στο Θορικό.

Παρακολουθώντας τα νεολιθικά ίχνη μέσα στο χώρο, παρατηρούμε ότι αρχίζουν θόρακια από τον Ραμνούτα, βρίσκονται αρκετά πυκνά στον όρμο του Μαραθώνα, φθάνουν στη Ραφήνα και συνεχίζουν στη Λούτσα και τη Βραυρώνα ως το Λαύριο. Ύστερα στρέφουν προς την Ανάβυσσο, το Λαγονήσι, και στη συνέχεια παρακολουθούνται, στο εσωτερικό της χώρας, σε διάφορα σημεία των Αθηνών γύρω από το Λόφο της Ακρόπολης, πιθανώς στον Ολυμπίο, και συνεχίζουν στα Πατήσια, το Ψυχικό και τη Νέα Ιωνία. Από την απλή αναφορά των θέσεων φαίνεται αμέσως ότι τα περισσότερα σημεία είναι παραθαλάσσια, κυρίως στην ανατολική ακτή, ενώ στο εσωτερικό ακολουθούν γενικά τη φυσική οδό που είχε διανοίξει ο Ιλισός και ο Κηφισός. Από τις θέσεις αυτές πολύ λίγες έχουν δώσει μερικές πληροφορίες και σε καθεμιά οι πρώτοι άνθρωποι έρχονται σε διάφορες εποχές, όχι συγχρόνως σε όλες.

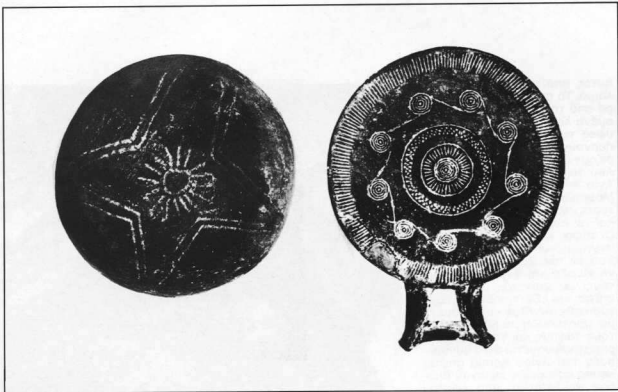
Ο παλαιότερος οικισμός βρίσκεται στην παραλία της Νέας Μάκρης, κάτω ακριβώς από τον πυρήνα της σημερινής πόλης, και φαίνεται να απλώνεται σε μεγάλη έκταση. Ως τώρα έχουν ανασκαφεί πολύ μικρά τμήματα, που παρουσίασαν αδιάσπαστη συνέχεια ζωής από το 5.500 π.Χ. ως το τέλος περίπου της νεολι-

θικής, δηλ. πριν από το 3.000 π.Χ. Για την αρχική του μορφή δεν γνωρίζουμε πολλά, αλλά γύρω στο 5.000 π.Χ. σημειώνονται ουσιαστικές μεταβολές στον τρόπο και τα μέσα διαβίωσης. Τα σπίτια είναι μεγάλα, καλοκτισμένα επάνω σε λίθινα θεμέλια, και οι πλίνθινοι τοίχοι τους δέχονται στερεά με πλέγμα ξυλοδεσιάς. Οι προμήθειες φυλάγονται μέσα σε αποθήκες, που φρόντισαν να μη κρατούν υγρασία, και με τον καιρό κατασκευάζονται έργα για κοινή χρήση, όπως ένας πλατύς λιθόστρωτος δρόμος και ένα πηγάδι. Οι κάτοικοι του οικισμού, γεωργοί, κυνηγοί και θαλασσινοί, επιχειρούν ταξίδια προς τη Στερέα, τη Θεσσαλία και την Πελοπόννησο, και συχνά διασχίζουν το Αιγαίο για να φθάσουν ως τη Μήλο, ίσως μάλιστα και πολύ χαμηλότερα, ως τη νότια ακτή της Μ. Ασίας. Από τη Μήλο προμηθεύονταν οψιανό για να κατασκευάσουν όλα τα κοφτερά εργαλεία τους, ίσως δε εμπορευόνταν αυτό το εξαιρετικά χρήσιμο υλικό αναπτύσσοντας τις σχέσεις τους με άλλες περιοχές.

Λίγο πριν από το τέλος της εποχής του λίθου, ο οικισμός εγκαταλείπεται ομαλά, και προφανώς το κέντρο βάρους μετατοπίζεται σε θέσεις με άλλα πλεονεκτήματα. Στο μεταξύ, άλλες ομάδες ανθρώπων, που δεν φαίνεται να είχαν ιδιαίτερους δε-

σμούς με τη Νέα Μάκρη, είχαν ήδη εγκατασταθεί μέσα σε δύο σπηλαιο, που βλέπουν από ψηλά τη θάλασσα, το ένα στο Μαραθώνα, το άλλο στο Λαύριο, αλλά και στην Αθήνα, γύρω από την Ακρόπολη. Από τα όστρακα και τη συγκεκριμένη μορφή τους συμπεραίνουμε ότι οι άνθρωποι εκεί επάνω δεν ζούσαν απομονωμένοι αλλά διατηρούσαν πάντοτε σχέσεις με τα γύρω νησιά των Κυκλάδων, τη Στερέα και τη Θεσσαλία.

Μετά τα πρώτα χρόνια της εποχής του χαλκού, στην ώριμη Πρωτοχαλκή ή Πρωτοελλαδική, οι κάτοικοι πυκνώνουν, κτίζουν νέους οικισμούς ή παραμένουν στους παλαιούς, και η Αττική αναπτύσσει πολύ στενές σχέσεις με τις Κυκλάδες. Οι θέσεις με ίχνη της εποχής πολλαπλασιάζονται και από την πρόχειρη μελέτη των σημείων στο χώρο συνάγεται σχετική εξάπλωση στο εσωτερικό, αλλά κυρίως έντονη στροφή προς τη θάλασσα. Οι άνθρωποι καταλαμβάνουν τώρα όχι μόνο την ακτή αλλά κυριολεκτικά τα άκρα (Ραφήνα, Ασκηταριό, Άγιος Κοσμάς) και ακόμα μένουν μέσα στη θάλασσα, σε νηοκία και βράχους (Ραφτοπούλα στο Πόρτο Ράφτη, Μακρόνησος, Νήσος του Πατρόκλου στο Σούνιο και νησιά στον κόλπο της Αγίας Μαρίνας). Οι οικισμοί, μεσογειοί ή παραθαλάσσιοι, κτιζό-



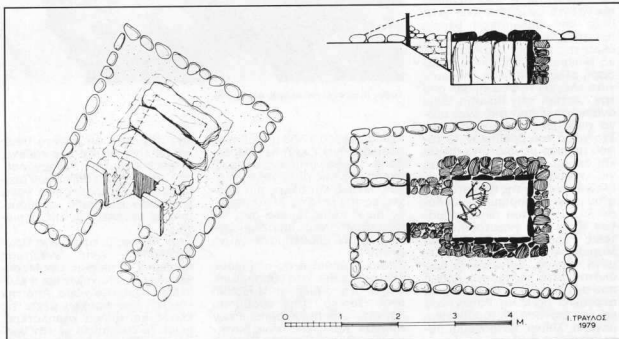
Πρωτοελλαδικά πηλινα αντικείμενα από τάφο στη θέση Τσέπι .

νται, όπως και αλλού, σε χαμηλά υψώματα, απλά εξάρματα γης, και μόνο για να φτάσουν στο Κίτσι της Βάρης και στα δύο γνωστά σπήλαια, του Μαραθώνα και του Κίτσου, έπρεπε να σκαρφαλώσουν αρκετά ψηλά.

Περισσότερα για τους οικισμούς της εποχής γνωρίζουμε από ανασκαφές σε δύο ακρωτή-

ρια, στην ανατολική και δυτική ακτή. Το Ασκηταριό της Ραφήνας, φυσική οχυρή θέση, επικουρωνόσε με τη στεριά από ένα στενό λαϊμό, που στο τέλος της περιόδου προσατεύθηκε και αυτός με παχύτατο περίβολο. Τα σπίτια είναι μικρά, με τοίχους λιθίνους στη βάση, πλινθίνους υψηλότερα, και με κτιστή εστία

στο κέντρο, που έψηνε το φαγητό και θέρμαινε το δωμάτιο το χειμώνα. Άλλη ομάδα, εγκατεστημένη δίπλα στο σημερινό λιμάνι, είχε ασχοληθεί επαγγελματικά με τη χαλκοργία, λιώνοντας το μέταλλευμα που έφερναν από την Εύβοια ή την Αττική. Στη δυτική ακτή, ο οικισμός του Αγίου Κοσμά αποχωρίζεται και



Κάτοψη πρωτοελλαδικού τάφου στη θέση Τσέπι .

αυτός από την Ήρα με στενό λαϊμό. Τα σπίτια, κάπως καλύτερα από της Ραφήνας, είναι κτισμένα λίγο χαμηλότερα από το ύψος των στενών δρόμων που περνούν εμπρός τους και τα χωρίζουν σε ομάδες.

Από τα δύο νεκροταφεία στον Άγιο Κοσμά και στο Τσέπι του Μαραθώνα έχουμε τις περισσότερες πληροφορίες για τη ζωή και τις ασχολίες των κατοίκων. Οι τάφοι, μικροί, οικογενειακοί, στεγασμένοι με πλάκες, είχαν κτιστές πλευρές, διαμορφωμένη είσοδο και θύρα. Το σχήμα τους, ως φαίνεται, μιμείται τα σπίτια, και εξωτερικά η περιοχή του καθενός ήταν καθορισμένη με υποτυπώδη περίβολο. Από τους τάφους και τα κινητά ευρήματα συνάγεται ότι ο συνοικισμός του Αγίου Κοσμά αποτελούσε εμπορείον οψιανού ομάδας Κυκλαδιτών, που έφεραν μαζί τους, στη νέα τους πατρίδα, τη μορφή των σκευών και τα έθιμα ταφής. Εξίσου στενές σχέσεις με τα νησιά πρέπει να είχαν και οι κάτοικοι του Μαραθώνα, που τάφηκαν στο μεγάλο οργανωμένο νεκροταφείο του Τσέπι. Αντίθετα, στην Αθήνα και στο εσωτερικό της χώρας είναι πολύ περισσότερο τονισμένος ο Ελλαδικός χαρακτήρας, και οι κάτοικοι έρχονται σε στενότερη επαφή με την Πελοπόννησο και τη Στερεά Ελλάδα.

Κατά τη Μεσοελλαδική εποχή που αρχίζει γύρω στο 2.000 π.Χ. παρουσιάζεται η ίδια περίπου πυκνότητα οικισμών. Στις γνωστές από παλαιότερα θέσεις προστίθεται η Άφιδνα στο ΒΔ άκρο της Αίγινας του Μαραθώνα. Η περιοχή είναι ιδιαίτερα εύφορη αλλά και η θέση επικαίρη, γιατί ελέγχει τη φυσική οδό από την Αττική στη Βοιωτία. Εκεί ανασκάφηκε πριν από έναν αιώνα χωματίνας ταφικός τύμβος. Στο χώρο του βρέθηκαν 13 τάφοι, μερικοί με ιδιότυπο σχήμα και ακόμα πιο ιδιότυπα αγγεία για κτερίσματα. Στα χρόνια εκείνα η γνώση της προϊστορίας ήταν πολύ περιορισμένη και δύσκολη η εκτίμηση των ευρημάτων. Καλύτερα γνωστοί είναι οι τρεις τύμβοι στον Βρανά του Μαραθώνα. Η θέση, απομονωμένη σήμερα, φαίνεται να βρισκόταν τότε επάνω στο δρόμο που αρχίζει από τη θάλασσα και ανεβαίνει προς τη Ραπεντώσα και τον Διώνισο. Οι τύμβοι είναι μεγάλα λίθινα κατασκευασματα, περίπου κυκλικά, ύψους το πολύ 1,50 μ., και ο μεγαλύτερος



Τάφος (I) με σκελετό αλόγου στο Βρανά.

έχει διάμετρο 17,50 μ. Καθένας περιλαμβάνει ένα ή περισσότερους ορθογώνιους τάφους, σκεπασμένους με μεγάλες πλάκες, καθώς και άλλες πιο πρόχειρες ταφές. Στις λεπτομέρειες όμως κάθε τύμβος έχει τις ιδιομορφίες του, που δημιουργούν ειδικά προβλήματα, αλίτα ακόμα.

Σπίτια σκόρπια ή σε οικισμούς έχουν βρεθεί στη Βραυρώνα, δίπλα στο σημερινό Μουσείο, στον Θορικό, στην Ανάβυσσο και κάτω από την Ακρόπολη των Αθηνών. Καλύτερα όλων διατηρούνται τα σπίτια στον Θορικό, κτισμένα με πλακωτές πέτρες

της περιοχής σε αρκετό ύψος και με λίγα δωμάτια το καθένα. Μερικά κομμάτια λιθαργύρου, από τα νεότερα σπίτια του οικισμού, δηλώνουν ότι εκεί γύρω γίνονταν καταργασία αργύρου, από το μετάλλευμα της περιοχής.

Στην Αθήνα, μετά τα λίγα Πρωτοελλαδικά ίχνη, εντύπωση προκαλεί το πλήθος των Μεσοελλαδικών στοιχείων και η εξέλιξή τους στο χώρο. Από την κορυφή του βραχού μέχρι τις κλικές και ακόμα χαμηλότερα, μέχρι το Ολυμπίο με τον Ιλισσό, βρίσκονται τμήματα δρόμων, σπίτια, τάφοι, πηγάδια,



Δρόμος και πρόσοψη μυκηναϊκού τάφου στον Μαραθώνα.

λάκκοι απορριμμάτων και κυρίως πολλή κεραμική. Όλος αυτός ο χώρος είναι δύσκολο να υποστηρίξουμε ότι σχημάτιζε έναν ενιαίο οικισμό. Πιο φυσικό φαίνεται να φαντασθούμε τους κατοίκους συγκεντρωμένους κατά μικρές ομάδες σε διάφορα σημεία, πυκνά στις κλιτύς και αραιότερα σε άλλες θέσεις, φθάνοντας θόρεια μέχρι τον Κεραμεικό, νότια μέσα στην πεδιάδα και ανατολικά μέχρι το Ολυμπείο.

Οι πρώτοι χρόνοι του Μυκηναϊκού πολιτισμού και η εποχή των βασιλικών λάκκων των Μυκηνών δεν σημειώνονται ιδιαίτερα μέ-

σα στην Αττική. Οι γεωργοί κάτοικοι φαίνονται αρκετά συντηρητικοί, προσκολλημένοι στις παλαιές μορφές και συνήθειες, χωρίς να συμμετέχουν ενεργά στις σημαντικές αλλαγές που γίνονται στην Αργολίδα. Όπως συμπεραίνουμε από τα λίγα σκεύη της νέας τεχντροπίας, η Αθήνα και η δυτική Αττική μαζί με τη μεσόγεια ανατολική περιοχή επικοινωνούν πολύ αραιά με την Πελοπόννησο.

Στην αρχή, μόνο οι κάτοικοι του Λαυριού φαίνεται να ευημερούν. Δεν είναι δύσκολο να αντιληφθούμε ότι η οικονομική ανάπτυξη είχε στηριχθεί

στο περιζήτητο τοπικό μέταλλευμα και στα πυκνά ταξίδια μέσα στο Αιγαίο. Ο μυκηναϊκός οικισμός στο ύψωμα Βελατούρι, επάνω ακριβώς από τα δύο φυσικά λιμάνια (Πόρτο Μαντρί και Φραγκολίμανο), έχει αφήσει τα σημάδια του σκορπισμένα σε μεγάλη έκταση. Η αρχή της περιόδου σημειώνεται με ένα θολωτό τάφο, κτισμένον λίγο πριν από το 1500 π.Χ., με σχήμα ιδιότυπο ελλειπτικό, και αμέσως μετά με άλλον μεγαλύτερο, κυκλικό. Από τα πλούσια κτερίσματα απέμειναν τμήματα κοσμημάτων και σπασμένα αγγεία, που όλα σχεδόν μαρτυρούν κρητική, νησιωτική και ελλαδική επίδραση.

Γρήγορα το θαλάσσιο εμπόριο τραβάει τους Μυκηναίους και σε άλλες παράλιες θέσεις, όπως τη Βραυρώνα και μερικές ακόμα που εντοπίζουμε απλώς από τα επιφανειακά ευρήματα. Βορειότερα, στην εύφορη πεδιάδα του Μαραθώνα με τον ασφαλή όρμο της, η κίνηση φαίνεται να συγκεντρώνεται πάλι στον Βρανά. Οι μεσοελλαδικοί λιθινοί τύμβοι χρησιμοποιούνται κατά καιρούς ως την προχωρημένη μυκηναϊκή περίοδο, και ίσως είναι οι ίδιες παλαιές οικογένειες που θέλουν να διατηρήσουν την παράδοση. Ο βασιλιάς του Μαραθώνα λίγο πριν από το 1400 θάβεται σε μεγάλο θολωτό τάφο, και από τα πλούσια κτερίσματα διαώθησε μόνο το χρυσό του κύπελλο. Ο θάλαμος είχε δύο λάκκους, ο δεύτερος για αγαπημένο του πρόσωπο, αλλά η δική μας προσοχή συγκεντρώνεται στα δύο άλογά του, που βρέθηκαν θαμμένα αντικριστά, έξω στην αρχή του μακρού δρόμου. Η δυτική ακτή φαίνεται παραμελημένη και τη ζωή στην περιοχή παρακολουθούμε από λίγα αντικείμενα στον Άγιο Κοσμά, μερικές ταφές στην Αλυκή Βούλας, όπως άλλωστε και στην Αθήνα.

Με την αρχή της Υστεροελλαδικής ΙΙΙ περιόδου, γύρω στο 1400, ο Μυκηναϊκός πληθυσμός στην Αττική πολλαπλασιάζεται και εξαπλώνεται στο εσωτερικό, καταλαμβάνοντας επικρατή σημεία επάνω σε φυσικά διαμορφωμένους δρόμους. Άγιοι Κοσμάς, Βούλα, Βουλαιαμένη, Βάρκιζα, Βάρη, Θορικός, Βραυρώνα, Κορωπί, Σπάτα, Πλάσι παρουσιάζουν κατάλοιπα, από όστρακα μέχρι νεκροταφεία, με κτερίσματα που μαρτυρούν πληθυσμό συντηρητικό και αρκετά συγκρατημένο, χωρίς ου-

οιστική ανάμιξη στις σύγχρονες πολιτισμικές μεταβολές. Οι παρόλτιο οικισμοί φαίνεται να κατοικούνταν περισσότερο από ψαράδες και ναυτικούς που παρέβλεαν τις ακές, παρά δραστήριους εμπόρους και τολμηρούς θαλασσιούς που διασχίζανε το πέλαγος.

Στην ίδια κατάσταση πρέπει να βρίσκονταν και οι κάτοικοι των Αθηνών. Οι συναλλαγές με την Αργολίδα, Βοιωτία, Εύβοια και λοιπή Αττική είναι πυκνές. Η Αργολική βιοτεχνία εφοδιάζει τους Αθηναίους με πολυτελή σκεύη και κοσμήματα, αλλά η μέτρια ποιότητά τους δείχνει ότι οι αγοραστές δεν ήταν πολύ ευαίσθητοι στη διάκριση των λεπτομερειών που συνδέονται την υψηλή τέχνη.

Επάνω στο βράχο κατοικούσαν οι ηγεμόνες και ο αυτοί τους πρέπει να ανήκουν οι πλούσιοι τάφοι του Αρείου Πάγου. Ο πληθυσμός προτιμάει πάντα, όπως και στη μεσοελλαδική εποχή, το νότιο τμήμα. Από τις κλιτύς της Ακροπόλεως μέχρι τη σημερινή περιοχή Βεϊκού και από το λόφο των Νυμφών μέχρι το Ολυμπείο βρίσκονται σκόρπια κατάλοιπα, μερικά πηγάδια και αρκετοί τάφοι. Όλη αυτή η έκταση δεν θα ήταν βέβαια μια ενιαία πόλη, πελώρια για τα μέτρα της εποχής. Μπορούμε όμως να φαντασθούμε μικρές ομάδες σπιτιών σε πυκνές αποστάσεις και 2-3 οργανωμένα νεκροταφεία στο χώρο της αρχαίας Αγοράς, κατά μήκος της οδού προς το Φάληρο, και ένα ακόμα στον ενδιάμεσο χώρο. Ακόμα είναι λογικό να σκεφθούμε ότι η «κατά κώμας» διάταξη διαμόρφωσε εκείνους περίπου τους χρόνους τη διατύπωση του προελληνικού ονόματος Αθήναι στον πληθυντικό αριθμό.

Η εποχή της σημαντικής εξαπλώσεως του μυκηναϊκού πολιτισμού με παράλληλη ανάπτυξη των εμπορικών ανταλλαγών έρχεται μετά το 1350, κυρίως μετά το 1300, και τώρα η Αττική παρακολουθεί στενά τη γενική πρόοδο. Από τα διάφορα νεκροταφεία της έχουμε κτερίσματα διακοσμημένα με τις νέες τεχνολογικές αντιλήψεις και μερικοί ασήμαντοι συνοικισμοί εξελίσσονται σε πλούσια κέντρα με επιφανείς τοπικούς ηγεμόνες. Όλες οι προϊστορικές θέσεις, μεσόγειες ή παράλιες, παρουσιάζουν αποδείξεις κατοικήσεως, και πρέπει να σημειωθεί ότι η ανάπτυξη δεν είναι

εντονότερη στους οικισμούς των ακών.

Οι ηγεμόνες των Σπάτων θάβονται μέσα σε τάφους απλούς, αλλά φαίνεται να αντιγράφουν στις εκφράσεις της καθημερινής τους ζωής τους εξελιγμένους Αργείους. Τα σκεύη και κοσμήματα μίμούνται κατά τρόπο συγκριτικά άτεχο και επαρχιακό τα μυκηναϊκά πρότυπα, αλλά η προσπάθεια αυτή φανερώσει ανεπτυγμένες σχέσεις, στενή παρακολούθηση των προτιμήσεων των εξελιγμένων μυκηναϊκών κέντρων και φυσικά οικονομική ευχέρεια.

Λίγο αργότερα στο Μενίδι κτίζεται ο βολωτός τάφος και ο νεκρός του δέχεται πλούσια κτερίσματα και τέσσερις αμφορείς της Χανσάν, που είχαν έρθει κάποτε γεμάτοι εκλεκτό κρασί. Απ' όλους πιο ισχυρός είναι ασφαλώς ο βασιλιάς των Αθηνών. Επάνω στο βράχο οικοδομεί πρώτα ανάκτορο και αργότερα το οχυρώνει με ισχυρό κυκλώπειο τείχος και κρυφή κάθοδο σε υπόγειο κρήνη, που μετέβαλλαν τη θέση σε ακρόπολη. Η προτίμηση των Αθηνών φαίνεται να οφείλεται στην ειδική γεωγραφική θέση της πόλης, αλλά και στον φυσικά οχυρό βράχο. Η οικοδόμηση όμως μιας ακροπόλεως προϋποθέτει ογκένωση μεγάλης πολιτικής, στρατιωτικής και οικονομικής δύναμης στα χέρια του βασιλιά. Αριθμητικά οι κάτοικοι των Αθηνών στο 13ο αι. π.Χ. δεν φαίνονται τόσο πολλοί. Γι' αυτό θα πρέπει να σκεφθούμε ότι η επιρροή και κυριαρχία εκτείνονταν πέρα από τα στενά όρια του πολιόματος, σε άλλους συνοικισμούς της νότιας και ανατολικής Αττικής. Η συνεχής οικονομική ανάπτυξη και ευημερία του πληθυσμού ανακόπτεται με την αρχή του 12ου αι. Αναταραχές και μετακινήσεις στις χώρες της Ανατολής, που αγόραζαν τα ελλαδικά προϊόντα, προκαλούν σοβαρή αναστάτωση στη δομή του μυκηναϊκού κόσμου. Στην Αττική πολλοί οικισμοί εγκαταλείπονται και όσοι διατηρούνται, Άγιος Κοσμάς, Βούλα, Βάρκιζα είναι στα παράλια, ή Βελανιδέζα, Κοπρέζα, Βουρβάτσι, Σπάτα, Λιγόρι στα Μεσόγεια, συρρικνώνονται και παρακμάζουν. Ο βασιλιάς των Αθηνών κατοικεί πάντα στην Ακρόπολη, αλλά με πολύ λιγότερους υπηκόους, που τον εγκαταλείπουν για να εγκατασταθούν σε πιο επικαίρα σημεία. Εξάρτηση στο γενικό μα-

ρασμό παρουσιάζει το μεγάλο νεκροταφείο της Περαιτής, δίπλα στον κόλπο του Πόρτο Ράφτη. Ο οικισμός της περιοχής δεν φαίνεται να σώζεται πια, αλλά τα πλούσια κτερίσματα των τάφων διγυώνουν την ιστορία των νεκρών. Δραστήριο έμπορο και ναυτικό, ανεξάρτητο από οποιαδήποτε κεντρική διοίκηση, φροντίζουν μόνοι τους και αποτελεσματικά για την ευημερία των οικογενειών τους. Χωρίς να διακόπτονται τις επαφές με την Αργολίδα, στρέφονται προς τις αγορές του Αιγαίου, κυρίως τη Νάξο, Μήλο και Ρόδο, λιγότερο την Κρήτη, την Κύπρο και την Ανατολή, και κατορθώνουν να σχηματίσουν την ακμαιότερη γνωστή κοινότητα της ανατολικής Αττικής.

Μετά την τελευταία αναταραχή, οι περισσότεροι οικισμοί ερημιάζονται, η κίνηση μετατοπίζεται προς τη δύση και για αρκετές δεκαετίες ο ελάχιστος πληθυσμός επιβιώνει και συντηρείται με όσα μέσα προσφέρει η γη της Αττικής.

Attica in Prehistoric Times

M. Pantelidou-Ghophia

The first human settlement in Attica is dated in the early years of the prehistoric era.

The earliest traces of inhabitation are located in the vicinity of Rhamnous, Marathon, Raphina, Loutsa, Vravrona and Lavrion. Furthermore, Anavyssos, Laghonnisi and then Athens as well as various sites along Ilissos and Kifissos rivers are areas which have supplied adequate information on human inhabitation during the Late Neolithic period.

The oldest settlement lies at the Nea Makri sea-shore under the present town. Its houses, large and well built, were equipped with storage rooms for the safekeeping of goods. The inhabitants were peasants, hunters and seamen and had managed to maintain mutual relations with Sterea, Thessaly and the Cyclades. During the Proto-Helladic period the population increased and new settlements were created.

In the Mycenaean era the entire Attica was inhabited and followed the development of the main Mycenaean centers of the rest of Greece. By the end of the Mycenaean world many settlements in Attica were abandoned or diminished, thus paving the way for the rise and dominance of the city of Athens.