

ΜΟΥΣΕΙΟ ΜΠΕΝΑΚΗ

Εκπαιδευτικά Προγράμματα

Εδώ και μερικά χρόνια, σχολικές ομάδες άρχισαν να επισκέπτονται τα μουσεία της Ελλάδας, όχι πια ως απλοί θεατές αλλά ως συμμετοχικοί σε «δρώμενα».

Για να είναι συνεχής η επαφή των παιδιών με το μουσειακό αντικείμενο, το Μουσείο Μπενάκη δανείζει υλικό σε σχολεία, πολιτιστικούς συλλόγους και φορείς, μέσα σε μουσειοσκευές. Οι μουσειοσκευές δεν είναι τίποτα άλλο παρά βαλίτσες που ταξιδεύουν από σχολείο σε σχολείο και φέρνουν κοντά στα παιδιά υλικό σχετικό με κάποιο συγκεκριμένο θέμα. Το θέμα αυτό αναπτύσσεται με καταπονητικά κείμενα, διαφάνειες, φωτογραφίες, αντίγραφα εκθεμάτων ή πρωτότυπα αντικείμενα, προτάσεις για εκπαιδευτικές δραστηριότητες και κατασκευές. Με αυτόν τον τρόπο δίνεται στα παιδιά η ευκαιρία να βρίσκονται στο οικείο τους περιβάλλον, τη σχολική αίθουσα, και στον εκπαιδευτικό ή δυνατότητα να απασχολήσει την ομάδα σε ώρες που τον εξημετρθούν,

να επανέλθει στο θέμα όποτε εκείνος νομίζει και να χρησιμοποιήσει τον τρόπο που θεωρεί ότι είναι ο πιο κατάλληλος για το έμφυχο δυναμικό του.

Γίνεται προσπάθεια να διευκολύνεται ο εκπαιδευτικός στην παρουσίαση της μουσειοσκευής με όσο το δυνατόν περισσότερες πληροφορίες και απλουστευμένες οδηγίες.

Η επιλογή των θεμάτων μιας μουσειοσκευής αποσκοπεί στους εξής συγκεκριμένους στόχους:

Να δίνεται έμφαση σε ορισμένες συλλογές του Μουσείου Μπενάκη.

Να γίνεται γνωστό το έργο των τμημάτων του Μουσείου.

Να αναπτύσσονται ειδικά θέματα σχετικά με την τέχνη.

Οι μουσειοσκευές δημιουργούνται από το Τμήμα των Εκπαιδευτικών Προγραμμάτων του Μουσείου Μπενάκη σε συνεργασία με ειδικούς.

Οι επιστημονικές πληροφορίες προσαρμόζονται στους παιδαγωγικούς στόχους που επιβάλλουν οι ηλικίες των παιδιών στα

οποία απευθύνονται.

«Οι Ελληνικοί παραδοσιακοί κεφαλόδεσμοι» έγιναν με πρωτοβουλία της Μαρίας Διμαντή, συνεργάτριας του Τμήματος Εκπαιδευτικών Προγραμμάτων, και με τη συμμετοχή των εθελοντριών του τμήματος Σουζάνας Αναστασιάδου, Άννας Καμπόλη, Αθηνάς Τρύφωνος, Λίτσας Μυστακίδου και Φώφας Καλκάνη. Η μουσειοβαλίτσα απευθύνεται σε παιδιά ηλικίας 8-12 χρονών. Κατάλληλα όμως προσαρμοσμένη, μπορεί να χρησιμοποιηθεί και για παιδιά μικρότερης ηλικίας.

«Το κασελάκι του αγιογράφου» έγινε σε συνεργασία με το Τμήμα Συντήρησης Εικόνων του Μουσείου Μπενάκη, τον Στέργιο Στασινόπουλο και την Καλυψή Μιλάνου. Απευθύνεται σε μαθητές Γυμνασίου και Λυκείου. «Τα λαϊκά παιχνίδια» βασίστηκαν στην προσωπική συλλογή και έρευνα της Μαρίας Αργυριάδη. Η μουσειοσκευή απευθύνεται σε παιδιά Δημοτικού και περιέχει αυθεντικά παλιά παιχνίδια.

Ελληνικοί παραδοσιακοί κεφαλόδεσμοι

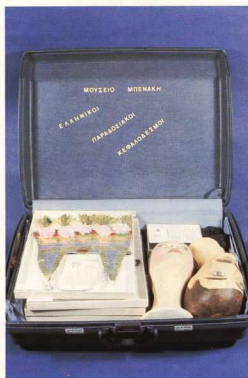
Σε παλαιότερες εποχές οι άνθρωποι έπαιρναν τη βαλίτσα τους, φορούσαν το καπέλο τους κι έφευγαν. Τα πράγματα όμως είναι διαφορετικά όταν το καπέλο είναι μέσα στη βαλίτσα.

Το Τμήμα Εκπαιδευτικών Προγραμμάτων του Μουσείου Μπενάκη αποφάσισε να επεξεργαστεί και να δημιουργήσει μια εκπαιδευτική βαλίτσα με θέμα τους παραδοσιακούς κεφαλόδεσμους. Η ελληνική, αντρική και γυναικεία, παραδοσιακή φορεσιά συμπληρώνεται απαραίτητα από ένα ξεχωριστό στολίδι του κεφαλιού, που μπορεί να δένεται

στο κεφάλι ή να καλύπτει κάποιο μέρος του. Ο κεφαλόδεσμος, απόλυτα ενταγμένος στη φορεσιά, καλύπτει τις ίδιες βασικές ανάγκες: προστασία από τις καιρικές συνθήκες και την κακοτυχία, στόλισμα, ένταξη στο κοινωνικό σύνολο.

Τα παιδιά που επισκέπτονται το Μουσείο Μπενάκη συχνά μόνον κατάπληκτα μπροστά στις «περιέργες» παραδοσιακές φορεσιές και τα «παράξενα» καπέλα που φορούσαν οι πρόγονοί τους πριν από χρόνια. Με το σχετικά περιορισμένο θέμα του κεφαλόδεσμου, υπο-σύνολο της παραδοσιακής ενδυμασίας, τα παιδιά

μπορούν να σχηματίσουν μια γενική εικόνα της αισθητικής που χαρακτηρίζει τις ελληνικές φορεσιές κατά τους δύο προηγούμενους αιώνες. Ξεπερνώντας την αμηχανία τους μπροστά σε κάτι «παλιοκαρινό», σχεδόν εξωτικό και ακανόνιστο, τα παιδιά εξοικειώνονται με την κοινωνική, αισθητική και πρακτική σημασία των κεφαλόδεσμων και των κεφαλοκαλυμμάτων. Με αφορμή τους κεφαλόδεσμους παίρνουν μια γεύση της κοινωνίας που τους δημιούργησε και μιας ολόκληρης εποχής, που στο μυαλό τους ταυτίζεται με την Επανάσταση του 1821.



Η μουσειοβαλίτσα αυτή, που ταξιδεύει από σχολείο σε σχολείο, προορίζεται να λειτουργήσει στην τάξη χωρίς τη βοήθεια ανθρώπων από τα Εκπαιδευτικά Προγράμματα του Μουσείου Μπενάκη. Δανείζεται στα σχολεία για διάστημα 15 ημερών και με ανάλογη παρουσίαση μπορεί να χρησιμοποιηθεί από μαθητές ως και 15 χρόνων.

Η μουσειοσκευή περιέχει οδηγίες προς τον εκπαιδευτικό για την αξιοποίησή της και την πορεία της δραστηριότητας. Επιπλέον ο δάσκαλος μπορεί να ενημερωθεί για το θέμα από τα σχετικά με τη λαϊκή ενδυμασία βιβλία και άρθρα που αποστέλλονται μέσα στη βαλίτσα και έτσι να αναπτύξει πρωτοβουλία σύμφωνα με τις ανάγκες των μαθητών του.

Ακολουθεί η ενημέρωση των παιδιών: υπάρχει σειρά σχετικών διαφανειών με επεξηγηματικό κείμενο γύρω από τη λειτουργικότητα και τα είδη των αντρικών και γυναικείων κεφαλόμεσμων και τα στολίδιά τους. Η προβολή, χωρίς να υποκαθιστά κατά κανένα τρόπο την επίσκεψη στο Μουσείο, προσπάθει να την αναπληρώσει, προσανατολίζοντας την προσοχή των μαθητών σε επιλεγμένα αντικείμενα και

πλουτίζοντας με συγκριτικό υλικό τα μουσειακά εκθέματα. Έτσι, προετοιμασμένοι να προσεγγίσουν περασμένους τρόπους ζωής και διαφορετικές αισθητικές αναζητήσεις, οι μαθητές μπορούν να αλλάξουν το καθημερινό τους περιβάλλον κολλώντας στους τοίχους τις αφίσες με τους εντυπωσιακούς κεφαλόμεσμους που περιέχονται στη βαλίτσα. Επίσης μπορούν να χρωματίσουν τη μεγάλη ασπρόμαυρη φωτοτυπία ενός χαμένου αθηναϊκού κεφαλόμεσμου που υπάρχει στη μουσειοσκευή και να την κρατήσουν στην τάξη, αναμνηστική της δραστηριότητας.

Η βαλίτσα περιέχει δείγματα κεφαλόμεσμων, που έχουν μεταγραφεί ειδικά για τα παιδιά σε απλά υλικά, όπως χαρτόνι, κόλλες γλάσε, χαρτί γκοφρέ, ύφανση κ.ά., υλικά που είναι γνωστά και προσιτά στους μαθητές, ώστε να αποτελέσουν ερέθισμα για να φτιάξουν κι εκείνοι τα δικά τους καπέλα και στολίδια κεφαλιού. Τα δείγματα συνοδεύονται από καρτέλες με σύντομη περιγραφή, στοιχεία γεωγραφικά και κοινωνικά καθώς και οδηγίες κατασκευής. Επίσης υπάρχουν δύο κεφάλια από κούκλες, ένα αντρικό και ένα γυναικείο, ζω-

γραφισμένα από τη συντηρήτρια κεραμικών του Μουσείου κα Αιμιλία Κοσώνα, στα οποία μπορούν οι μαθητές να προβάρουν τους κεφαλόμεσμους.

Τα παιδιά έχουν αμεσότερα ερεθίσματα και πληρέστερες παραστάσεις, μέσα από το λεύκιμμα παλιών φωτογραφιών που εικονίζουν ανθρώπους με παραδοσιακές φορεσιές. Οι φωτογραφίες αναπλάθουν την ατμόσφαιρα των ελληνικών χωριών στις πρώτες δεκαετίες του αιώνα, δίνοντας και πάλι τη δυνατότητα στα παιδιά να προσεγγίσουν το μουσειακό υλικό και να συνειδητοποιήσουν την ένταξη του κεφαλόμεσμου στην παραδοσιακή ενδυμασία. Οι μαθητές μπορούν να συζητήσουν για τους κεφαλόμεσμους που βλέπουν στις φωτογραφίες και να αναλάβουν σχετικές εργασίες. Μπορούν επίσης να φέρουν στην τάξη φωτογραφίες των παππούδων ή των γονιών τους με παραδοσιακές ενδυμασίες.

Η αναβίωση της εποχής θα υστερούσε, αν όλη η εκδήλωση δεν είχε ως υπόκρουση τα παραδοσιακά τραγούδια που είναι γραμμένα στην κοαίστα της βαλίτσας. Η χειροτεχνική φάση της δραστηριότητας περιλαμβάνει μία κλίμακα δημιουργιών από τις πιο

απλές ως κάποιες αρκετά σύνθετες, για τις οποίες ο δάσκαλος μπορεί να ζητήσει τη συνεργασία καθηγητή τεχνικών μαθημάτων: ζωγραφικής, οικοκυρικών κ.ά. Τα παιδιά μπορούν να ζωγραφίσουν κεφαλοδέσμους ή ολοκληρές φορεσίες, να κατασκευάσουν τους δικούς τους κεφαλοδέσμους, να κεντήσουν σε οελιδόδεικτη κάποιο μοτίβο από ένα υφαντό μαντίλι, να το ζωγραφίσουν πάνω σε τζάμι ή σε πλακάκι, να κάνουν στάμπες από σχοί-

νί ή πατάτα κ.ά. Μπορούν να παίξουν ομαδικά παιχνίδια με θέμα τους κεφαλοδέσμους, όπως να προσπαθήσουν να τοποθετήσουν στις αντίστοιχες περιοχές πάνω στο χαρτί της Ελλάδας διάφορες φιγούρες με παραδοσιακές φορεσίες ή να ταираίζουν τον κεφαλοδέσμο με την αντίστοιχη παραδοσιακή ενδυμασία. Τέλος οι μαθητές μπορούν να φορέσουν τους κεφαλοδέσμους που έφτιαξαν και έτσι ντυμένοι

να οργανώσουν ένα πανηγύρι στην τάξη, έναν παραδοσιακό γάμο ή να αναπαρστήσουν ένα γεγονός της εποχής.

Με τις προτάσεις αυτές του Μουσείου Μπενάκη δεν εξαντλούνται οι δυνατότητες της δραστηριότητας, που παραμένει ανοιχτή στην έμπνευση και τη δημιουργική διάθεση του δασκάλου και των μαθητών.

Μάρια Διαμάντη

Ιστορικός, Μουσείου Μπενάκη

Το κασελάκι του αγιογράφου

Το εργαστήριο συντήρησης εικόνων του Μουσείου Μπενάκη εδώ και αρκετά χρόνια προσπαθεί, πέρα από τις δραστηριότητες του στον τομέα της αποκατάστασης των εικόνων, να αποκαλύψει τα μυστικά της τεχνικής τους, χρησιμοποιώντας διάφορες μεθόδους έρευνας.

Δέχθηκε λοιπόν με ενθουσιασμό την ανάθεση «—πρόκληση—» που του έγινε από το τμήμα των Εκπαιδευτικών Προγραμμάτων του Μουσείου Μπενάκη, να επιμεληθεί το μουσειοβαλίτσα με θέμα «Το κασελάκι του αγιογράφου».

Με αυτό το κασελάκι, εξοπλισμένο με εργαλεία και υλικά αγιογραφίας, γίνεται προσπάθεια να μπηθούν οι μαθητές στα μυστικά της μεταβυζαντινής αγιογραφίας, ιδιαίτερα σε ό,τι αφορά την οργάνωση των εργασιών ζωγραφικής, τη χρήση υλικών και την τεχνική κατά τον 15ο και τον 16ο αιώνα.

Ο 15ος αιώνας είναι μια ιδιαίτερα σημαντική εποχή για την τέχνη γιατί σηματοδοτεί την αναγέννηση της ζωγραφικής, ενώ παράλληλα ένας άλλος πολιτισμός, ο Βυζαντινός, βαδίζει προς τη δύση του, με την Άλωση της Κωνσταντινούπολης. Όμως ένας τέτοιος πολιτισμός δεν χάνεται εύκολα. Θα περάσουν αιώνες και θα εξακολουθεί να επηρεάζει την τέχνη. Σ' αυτό συνεισέφεραν οι Κρητικοί ζωγράφοι του 15ου και 16ου αιώνα.

Οργάνωση εργαστηρίου, υλικά ζωγραφικής

Αυτή την εποχή γνωρίζουμε ότι

υπήρχαν πάρα πολλά εργαστήρια ζωγραφικής στον Χάνδακα και σε άλλες πόλεις της Κρήτης. Εκεί ανθίζει εκ νέου η παράδοση της κωνσταντινουπολιτικής αγιογραφίας και παίρνει τέτοιες διαστάσεις ώστε η εικόνα γίνεται ακόμα και εξαγωγίμο είδος.

Σ' ένα εργαστήριο αγιογραφίας υπήρχαν πάντα ένα ή και περισσότερα καβαλέτα, πάγκοι εργασίας για ξυλουργικά, προετοιμασίες και τρίψιμο χρωμάτων. Υπήρχε κασελάκι με χρώματα, πινέλα, καθώς και άλλα απαραίτητα εργαλεία, όπως αχιβάδες για την ανάμειξη των χρωμάτων, αιχμηρό μαχαίρακι για εγχάρακτο σχέδιο, διαβήτης με μύτες, στυλβάτηρη χρυσού, χαρτιά, γύψο, κόλλες κλπ.

Οι μαθητές θα μπορούν να παρακολουθήσουν με προβολή διαφανειών την οργάνωση των εργαστηρίων αυτών συγκριτικά με αντίστοιχα εργαστήρια ζωγραφικής στην Ιταλία και στις Κάτω Χώρες, καθώς και την επιλογή των υλικών που χρησιμοποιούσαν, η οποία, εκτός των άλλων, εξαρτιόταν και από τη δυνατότητα παρασκευής και προμήθειας.

Τη γνώμη μας τα εργαστήρια θα την κάνουν οι μαθητές μέσα από τα έργα που απεικονίζουν τον Ευαγγελιστή Λουκά να ζωγραφίζει την Παναγία ή ακόμα ζωγράφους στο εργαστήριο τους.

Υλικά

Πριν περάσουμε στα υλικά ζωγραφικής, θα θέλαμε να αναφερθούμε στις πηγές από όπου αντλήθηκαν πληροφορίες

γι' αυτά. Για τα υλικά που είναι γνωστά από την αρχαιότητα έχουμε σημαντικές πληροφορίες από τον Πλίνιο, τον Θεόφραστο, τον Διοσκουρίδη και τον Βιτρούβιο, ενώ πολύ αργότερα, τον 15ο αιώνα, έχουμε την πλήρη περιγραφή της κατασκευής και χρήσης των υλικών από το βιβλίο του Cennino Cennini, *Il libro del arte*. Δεν θα πρέπει, τέλος, να αγνοήσουμε τον Διονύσιο εκ Φουρνά, έστω και αν οι πληροφορίες που μας δίνει είναι αρκετά μεταγενέστερες (18ος αιώνας). Συνοπτικά αναφέρουμε κάποια από τα υλικά που χρησιμοποιούνταν για την κατασκευή των εικόνων.

Ξυλικά

Κυριασίου (εισάγεται από την Κύπρο), κέδρος, λάρτζινο, έλατο και πευκο.

Κόλλα ζωική

Επεξεργάζονται κομμάτια από μουσούδα τράγου, τέτοντες ποδιού ή δέρματα βοδιού.

Υφασμα

Λινό κυρίως και σπάνια βαμβάκερο.

Προετοιμασία ζωγραφικής

Χρησιμοποιείται ένα είδος επεξεργασμένου γύψου, ο λεγόμενος νεκρός γύψος ή «gesso sottile» ή πούδρα Ζακύνθου.

Συνδετικό ζωγραφικής

Ο κρόκος του αβγού, διαλυμένος με νερό ή έξιδι και μερικές φορές με άλλες προσμειξεις, χαρακτηρίζουν την τεχνική της εικόνας που ονομάζουμε αβγοτέμπερα.

Χρώματα

Διαχωρίζουμε τα χρώματα σε ανόργανα (ορυκτά-γαίες), σε



οργανικά (φυτικά-ζωικά) και σε τεχνητά.

Τα κυριότερα χρώματα της αιογραφίας ήταν:

Το άσπρο του μολύβδου, το μαύρο από οστά, τα γαιάδη, όπως ώχρα, όμπρα, sienna, σινδρία, το χονδροκόκκινο, η κιννάβαρη, αρχικά ορυκτή και τεχνητά παρασκευαζόμενη αργότερα. Ο αζουρίτης, το lapis lazuli και το indigo, που μας έδιναν το μπλε χρώμα. Η πράσινη γη και ο μαλαχίτης, που μας έδιναν το πράσινο, και τέλος οι ζωϊκές και φυτικές λάκες.

Χρυσό

Ένα κομμάτι χρυσού χτυπιόταν ανάμεσα σε φύλλα περγαμηνής μέχρις ότου γίνει πολύ λεπτό. Κατά τον C. Cennini, ένα δούκάτο έβγαζε 145 φύλλα χρυσού, διαστάσεων 8,5 εκ., ενώ το βυζαντινό φύλλο ήταν 6 εκ.

Βερνίκι

Οι κυριότερες ρητίνες, που αποτελούσαν τη βάση για τα βερνίκια, ήταν: Μαστίχα από τη Χίο και sandaras από το Αλγέρι. Από τον 9ο έως τον 15ο αιώνα χρησιμοποιούνταν τα βερνίκια αυτά διαλυμένα σε λινέλαιο, ενώ αργότερα τα διέλυσαν σε νεφί και από τον 17ο αιώνα και μετά, σε ανιόνευμα.

Τεχνική

Το ξύλινο υπόβαθρο κατασκευαζόταν από μια ή περισσότερες σανίδες, οι οποίες συνδέονταν μεταξύ τους με πλάγια καρφιά και καρφωτά τρέσσα. Για τη συγκράτηση της προετοιμασίας και της ζωγραφικής επιφάνειας από τις κινήσεις του ξύλου κολλούσαν λινό ύφασμα με ζωϊκή κόλλα πάνω στο ξύλινο υπόβαθρο.

Προετοιμασία ήταν η επιστροφή του ξύλινου φορέα ή του υφάσματος με νεκρό γύψο και ζωϊκή κόλλα.

Ακολουθούσε η διαδικασία του σχεδίου. Για την αποτύπωση του σχεδίου χρησιμοποιούνταν τα «ανθίσβαλα», που είναι τα πρωτότυπα σχέδια των αγιογράφων, στα οποία έκαναν πυκνές τρύπες στις γραμμές του σχεδίου. Στη συνέχεια τοποθετούσαν το χαρτί πάνω στην προετοιμασία και έριχναν σκόνη χρώμα (γαιάδες χρώμα). Στα ίχνη της σκόνης που άφηνε το διάτρητο χαρτί χάραζαν με αιχμηρό εργαλείο το σχέδιο.

Πολύπλοκη ήταν και η διαδικασία του χρυσώματος, ειδικά του στιβωτού. Περνούσαν μερικά χέρια «αμπόλι» (ειδικός ηπιός κόκκινου χρώματος ή ώχρας)

στις περιοχές που θα χρύσωαν (φόντο, φωτιστέφανα κλπ.). Άπλωναν τα φύλλα χρυσού πάνω στο «αμπόλι» και στη συνέχεια έριχναν ρακί στις άκρες για να κολλήσουν. Όταν στεγνώγιε να κολλήσουν. Όταν στεγνώγιε το ρακί γινόταν το στιβωτό του χρυσού με «νύχι» (από αγάθη).

Μετά από όλα αυτά τα προκαταρκτικά στάδια άρχιζε η ζωγραφική. Στην αρχή περνούσαν τον «προπλασμό», που είναι ένας ενδιάμεσος τόνος του χρώματος που κυριαρχεί σε κάθε τμήμα της εικόνας. Πάνω στον προπλασμό έμπαιναν σκουρότερες γραμμές που καθόριζαν τα περιγράμματα και τις σκιερές πτυχώσεις των φορεμάτων. Ακολουθούσαν τα ανοικτότερα χρώματα, με τα οποία ζωγράφιζαν τα φωτεινά μέρη των σαρκομάτων, των πτυχών κλπ.

Τέλος, πάνω στα φωτεινά χρώματα περνούσαν άσπρες πινελιές, τις λεγόμενες «ψιμυθίες». Με τις επιγραφές και την υπογραφή του ζωγράφου ολοκληρώνονταν το ζωγραφικό μέρος της εικόνας και ακολουθούσε το τελειακό στάδιο που ήταν το βερνίκωμα, το οποίο προετοίμασε τη ζωγραφική και έδινε



Τα λαϊκά παιχνίδια

Τα παιχνίδια και οι κούκλες των παιδιών είναι ο κόσμος των μεγάλων σε μικρογραφία. Σε αυτά μπορεί κανείς να δει σε μικροσκοπική κλίμακα τον κόσμο των ενήλικων. Δεν υπάρχει κανένα σημαντικό γεγονός της ιστορίας που να μην αποτυπώθηκε σε κάποιο παιχνίδι, ενώ παράλληλα στις κούκλες έχουν απεικονισθεί ανά τους αιώνες βασικά πρόσωπα και γνωστές προσωπικότητες της πολιτικής και της τέχνης. Για τους καινωιολόγους και τους μελετητές τα παιχνίδια και οι κούκλες θεωρούνται αντικείμενα έρευνας και πηγή μελέτης, μια και καθένα από αυτά αντανακλά και αντιπροσωπεύει την εποχή και το μέρος που φτιάχτηκε. Για τα παιδιά είναι μία συντροφική και παιδαγωγική ενασχόληση, μία συνεχής επικοινωνία με τον κόσμο που τα περιβάλλει και η πρώτη μαθητεία που τα οδηγεί προοδευτικά στον κόσμο των μεγάλων, όπου σταδιακά θα λάβουν μέρος στους κανόνες και τις υποχρεώσεις της ζωής. Παίζοντας, ασκούν εξουσία στα πράγματα. Τα περισσότερα παιχνίδια διαφοροποιούνται σε κάθε τόπο και προσαρμόζονται στις συνθήκες ζωής των ανθρώπων.

Τα περισσότερα λαϊκά παιχνίδια, τα οποία φτιάχνονται στο χωριό από τα ίδια τα παιδιά, είναι μια μικρογραφία ή εικόνα της αγροτικής καθημερινής ζωής των χωρικών, γι' αυτό και πηγή της εμπνευσής τους είναι η φύση. Είναι κατασκευές που εκφράζουν τον μελλοντικό ρόλο των παιδιών στην κοινωνία των μεγάλων.

Το αγόρι του χωριού είναι στενά συνδεδεμένο με τις ασχολίες των γονιών του. Θέλοντας ασυνείδητα να μιμνησθεί τον πατέρα του, αντιγράφει τις δραστηριότητές του και μέσα από το παιχνίδι τις κάνει πράξεις δικές του. Τα παιχνίδια του –ανάλογα με το επάγγελμα του πατέρα– μπορούν να είναι ένας μικρός ζευγάς με το αλέτρι, ένας καρβαλάρης με άλογο, ένας μικρός γεωργός, ένα φορτηγό, ένα κάρο, διάφορα εργαλεία, ακόμα και χάρτινα ή πήλινα στρατιωτικά, που το προετοιμάζουν για τα μετέπειτα χρόνια, και πήλινα κουμπάρδες, που του μαθαί-

νουν την αρετή της οικονομίας.

Το κορίτσι αντίθετα παίρνει παραδείγματα από τις καθημερινές ασχολίες της μητέρας στο σπίτι. Το σκούπιμα και το καθάρισμα των δωματίων, το μαντάρισμα των ρούχων, το μαγείρεμα, μα κυρίως το μεγάλο των παιδιών. Το παιχνίδι της κούκλας ήταν και είναι η πρώτη επαφή με τη μητρότητα, αυτό το κατοπινό και ιδιαίτερο καθήκον της γυναίκας, και επιπλέον βοηθά να γίνονται πράξεις οι οδηγίες της μητέρας. Φασκιωμένα ξυλάκια με παλιόπανα και παλιοκουρέλα, άμψυξες σκούπες ή παραγεμισμένα πανιά, με ένα κουμπί για πρόσωπο, μεταμορφώνονται σε μωρά. Όλες γενικά οι χειροποίητες πάνινες και ξυλινές κούκλες, οι οποίες και ονομάζονται «κουτσούνες» από τον λαό, είχαν και έχουν μαγικό και συμβολικό χαρακτήρα και θεωρούνται σήμερα οι χαρακτηριστικότερες ελληνικές κούκλες.

Τα λαϊκά παιχνίδια των παιδιών (αγοριών και κοριτσιών) κατασκευάζονται από την πρώτη ύλη (ξύλο, νερό, χύμα, άχρωτο) και από υλικά του σπιτιού, όπως κουρέλια, ψωμί, λάσπη, χαρτί, ξύλο κλπ., ενώ πολλά παιχνίδια είναι φτιαγμένα από καλάμι, καλαμπόκι, βρύα και αντέχουν για μια στιγμή μόνο, μέχρι να τραβήξουν την προσοχή και την περιέργεια του παιδιού για να σταματήσει να κλαίει.

Τα περισσότερα ελληνικά λαϊκά παιχνίδια ξεκινούν από την αρχαιότητα και το Βυζάντιο, και αν τα συγκρίνουμε με τα παιχνίδια του σήμερα, θα δούμε ότι με ελάχιστες παραλλαγές παραμένουν τα ίδια.

Η κουδουνίστρα

Ισως είναι το πρώτο παιχνίδι στα χέρια των παιδιών. Ήδη από την αρχαιότητα το παιχνίδι αυτό ήταν κατασκευασμένο από πήλο, ξύλο, ελεφαντοστό ή μπρούντζο και χρησιμοποιούνταν για να καθησυχάζουν τα μωρά, όταν έκλαιγαν.

Τα ζώα (πάνινα, πήλινα, ξυλίνα)

Από την αρχαιότητα τα παιδιά καταπνάνονταν με την κατασκευή αντικειμένων από χύμα ή πήλο, τα οποία παριστάναν ζώα. Τα ζώα θεωρήθηκαν από

μεγαλύτερη ζωηρότητα στα χρώματα.

Οι πληροφορίες αυτές δεν είναι αναλυτική παρουσίαση των υλικών και της τεχνικής της αιογραφίας αλλά μια πρώτη ενημέρωση του μελλοντικού χρήστη της μουσειολογίας.

Η μουσειολογία «το κασελάκι του αιογράφου» περιέχει:

α) Ένα κείμενο για τον καθηγητή και διαφάνειες που αναφέρονται στην οργάνωση των εργασιών, στα υλικά και στην τεχνική της αιογραφίας.

β) Υλικά: μπουκαλάκια με χρώματα σε μορφή σκόνης, βάζα με βερνίκια, νεκρό γύψο, ζωική κόλλα, φύλλα χρυσού κλπ.

γ) Εργαλεία: πινέλα, «νύχι», γουδί, αχιβάδες κλπ.

δ) Το ανθίλο και μία εικόνα σε πέντε διαδοχικά στάδια κατασκευής, από το ξύλο με την προετοιμασία ως την ολοκλήρωσή της. Για «το κασελάκι του αιογράφου», το ανθίλο σχεδίασε η κ. Μ. Λάλοου και τα στάδια κατασκευής της εικόνας ζωγράφισε ο κ. Ι. Παπουλάκος.

Καλυψό Μιλάνου

Στέργιος Στασινοπούλος

Συντηρητής του Μουσείου Μπενάκη



τα πιο αγαπημένα και συγχρόνως παιδαγωγικά παιδικά παιχνίδια. Μέσα από ένα ψεύτικο ζώο τα παιδιά μαθαίνουν την καθημερινή του φροντίδα, όπως το άρμεγμα της αγελάδας, το τάισμα του αλόγου και το ζέψιμο του γαϊδουριού, ακόμα να αγαπούν τα ζώα και να μην τα βασανίζουν. Μερικά ζώα τα χρησιμοποιούν και για μαγικούς σκοπούς, όπως το φίδι, σύμβολο μακροζωίας και γονιμότητας, που το φτιάχνουν για να παίξουν και να διώχνουν το κακό.

Τα πηλίνα και ειδικά τα γύφινα ζώα και πουλιά, τα κατ'εξοχήν λαϊκά πανηγυριώτικα παιδικά παιχνίδια, φτιάχνονται πολλές φορές και από φόρμες των κουλουριών των Χριστουγέννων και του Πάσχα.

Η κούκλα των κοριτσιών

Η λαϊκή πάνινη κούκλα, η κουτσούνα, έχει περισσότερο συμβολικό και μαγικό χαρακτήρα.

Το κορίτσι του χωριού αποκτούσε την πρώτη του κουτσούνα γύρω στα τρία χρόνια, όταν για πρώτη φορά θα είχε εγκράτεια των ούρων. Επικρατούσε η συνήθεια να κρατάνε την κούκλα αυτή ως την ώρα του γάμου και να μην την πλένουν ποτέ για να μη χάσει τη μαγική δύναμή της, με αποτέλεσμα να υπάρχουν κουτσούνες με κεφάλι από δύο ή τρία στρώματα πανιού, το ένα πάνω από το άλλο, σε αντικατάσταση του προηγουμένου, που θα είχε φθαρεί. Η κουτσούνα αυτή είχε απαραίτητη σχηματισμένη τη θηλή (μυή-

ση στον θηλασμό).

Εκτός από την πάνινη κουτσούνα της μητέρας, το κορίτσι, γύρω στα 8 με 12 του χρόνια, αποκτούσε την ξύλινη κουτσούνα από τον πατέρα του. Στα χρόνια της Τουρκοκρατίας, αλλά και αργότερα, πάνω στις βουνοπλαγιές και στα λιβάδια ο πατέρας βοσκός σκάλιζε με το σουγιά, σε ξύλο, για τη μικρή του κόρη, τα χαρακτηριστικά ενός κοριτσιού, δίνοντάς της τη μορφή κούκλας. Οι ξύλινες αυτές κούκλες, που δεν ξεπερνούσαν τους δεκαπέντε πόντους, ήταν ως επί το πλείστον ντυμένες με αστικά ρούχα, σε αντιπαράθεση με τη φρεσιά του χωριού. Σίγουρα θα πρέπει να είχαν και παιδαγωγική χρήση, αφού οι περισσότερες λειτουργούσαν και σαν βελονοθήκες, «μπουστίνες» όπως ονομάζονται, έτσι ώστε μέσα από το παιχνίδι το κορίτσι να μαθαίνει το κέντημα. Το κορίτσι γύρω στην εφηβεία του αποκτούσε και μια κούκλα ντυμένη με τη νυφική φρεσιά του τόπου. Η κούκλα αυτή έπρεπε πάντα να βρίσκεται ανάμεσα στα προικία της κόρης και δεν την αποχωριζόταν ποτέ. Η κούκλα-νύφη θα πρέπει να είναι απόηχος των αρχαίων «κορών», αυτών που προσέφεραν οι κοπέλες στις θεές του γάμου, της γονιμότητας και της Οικογενείας, Ηρα, Αφροδίτη και Εστία.

Το τόπι

Η μπάλα ή τόπι ή σφαίρα, όπως την ονόμαζαν οι αρχαίοι, ήταν

και είναι από τα πιο αγαπημένα παιχνίδια των παιδιών. Ηδη ο Όμηρος περιγράφει την πριγκίπισσα Ναυσικά να παίζει τόπι με τις φίλενάδες της.

Τα παλιά χρόνια, όταν ακόμα δεν υπήρχαν οι μπάλες του εμπορίου, τα κορίτσια στα χωριά τις έφτιαχναν από πανί που γέμιζαν με παλιοκουρέλα, το οποίο και κένταγαν, με κλωστές χρωματιστές, με παραστάσεις από το ζωικό και φυτικό κόσμο, όλα συμβολα γονιμότητας και μακροζωίας.

Σε νεότερους χρόνους το παιχνίδι αυτό πέρασε και στα αγόρια. Στην Αμοργό τις έφτιαχναν από το τρίχωμα της κατσίκας, τον καιρό που μάδαγαν τα ζώα.

Η κούνια

Στην αρχαιότητα υπήρχαν δύο ειδών κούνιες. Η «σφενδόνη», που ήταν φτιαγμένη από σχοιλι, όπως η σημερινή κούνια, και το «πέταυρον», που ήταν φτιαγμένη από σανίδες.

Τα κότσια

Χρειάζονται τα κότσια από τα πίσω πόδια του αρνιού, τα οποία ξεφαιρούνται, πλένονται και χρωματίζονται με μπογιές. Τα κότσια ή «αστράγαλοι», όπως ονομάζονταν στην αρχαιότητα, ήταν από τα πιο αγαπημένα παιχνίδια, αρχικά των κοριτσιών, σε νεότερους όμως χρόνους και των αγοριών. Άλλωστε οι αρχαίοι κατασκεύαζαν αστραγάλους και από κόκαλο, αχάτη, γυαλί, χαλκό, ακόμα και χρυσάφι.

Το γιο-γιο

Το γιο-γιο, καθαρά λαϊκό πανη-



γυριώτικο παιχνίδι, φτιάχνεται από πανί ή γυαλιστερό χαρτί και παίζεται από τα παιδιά στο δρόμο.

Η ροκάνα

Τη ροκάνα την παίζουν συνήθως τα αγόρια και είναι φτιαγμένη από χαρτί, ξύλο ή τσίγκο. Στην Τήνο την ονομάζουν «αργινάρα» και τη χρησιμοποιούν σε ένα Πασχαλιτικό έθιμο, την Κυριακή των Βαΐων. Κρατούν την αργινάρα και τριγωνούν κάνοντας θόρυβο μ' αυτήν, έως ότου φθάσουν στη θάλασσα, όπου πετούν ένα στεφάνι από λουλούδια.

Κατασκευές αγοριών

Αμάξια, καρβακία κλπ. Ήδη από τα ομηρικά χρόνια και σε όλη την αρχαιότητα τα αγόρια καταπιάνονταν με την κατασκευή αντικειμένων.

Στον αιώνα μας για την κατασκευή ενός αμαξίου τα παιδιά στο χωριό χρησιμοποιούν απλά υλικά του σπιτιού, όπως καρφιά ή πινέζες, φελούς, σπάγκο και κομμάτια ξύλου.

Οι σφουρίχτες

Από αρχαιολογικά ευρήματα στην Αιγύπτω μαθαίνουμε ότι οι σφουρίχτες, το αγαπημένο αυτό παιχνίδι των αγοριών, ήταν γνωστό τουλάχιστον από τον 10ο αιώνα π.Χ. Σήμερα οι περισσότερες σφουρίχτες είναι πηλίνες και παριστάνουν πουλάκια.

Όλα αυτά τα παιχνίδια παρουσιάζονται σε μια μουσειοκατασκευή, μέσα από διαφάνειες και επεξηγηματικά κείμενα. Ο εκπαιδευτικός έχει τη δυνατότητα

να αναφερθεί στο θέμα του λαϊκού παιχνιδιού και να δείξει στην ομάδα του αυθεντικά παλιά παιχνίδια. Με τη βοήθεια οδηγίων τα παιδιά μπορούν να φτιάξουν μερικά από αυτά, όπως έκαναν τα παιδιά σε παλαιότερες εποχές στην Ελλάδα.

Μαρία Αργυριάδη

Κουκλόλογος, συνεργάτης του Μουσείου Μπενάκη

Το Τμήμα Εκπαιδευτικών Προγραμμάτων του Μουσείου Μπενάκη δανείζει στους εκπαιδευτικούς:

- Διαφάνειες και επεξηγηματικό κείμενο για την Αρχαία Τέχνη.
- Διαφάνειες και επεξηγηματικό κείμενο για τη Βυζαντινή Τέχνη.
- Διαφάνειες και επεξηγηματικό κείμενο για τη Λαϊκή Τέχνη.
- Διαφάνειες και επεξηγηματικό κείμενο για τις συλλογές του Μουσείου Μπενάκη.
- Προτάσεις στους εκπαιδευτικούς για τρόπους επίσκεψης μιας σχολικής ομάδας στο Μουσείο.
- Μουσειοσκευή με θέμα «Ελληνική παραδοσιακή κεφαλόδεσμοι», για μαθητές Δημοτικού.
- Μουσειοσκευή με θέμα «Το κασελάκι του αγιογράφου», για μαθητές Γυμνασίου και Λυκείου.
- Μουσειοσκευή με θέμα «Τα λαϊκά παιχνίδια», για μαθητές Δημοτικού.
- Παράλληλα λειτουργεί δανειστικό τμήμα με βιβλία τέχνης.

Το Τμήμα Εκπαιδευτικών Προγραμμάτων του Μουσείου Μπενάκη διαθέτει για πώληση:

- Φυλλάδια για την Αρχαία, Βυζαντινή και Λαϊκή Τέχνη για μαθητές Δημοτικού.
- Φυλλάδια για την Αρχαία, Βυζαντινή και Λαϊκή Τέχνη για μαθητές Γυμνασίου.
- Μαρία Κυνηγού-Φλάμπουρα, Λαϊκή Τέχνη, Αθήνα 1980. (Παιδικός οδηγός για τη συλλογή Λαϊκής Τέχνης του Μουσείου Μπενάκη).
- Φορεσιές από το Ανταρτικό της Φλώρινας, χαρτοκοπτική.
- Παζλ 500 κομματιών με τη ναυαρχίδα του Ανδρέα Μιαούλη «Άρης».
- Αφίσσα του Τμήματος Εκπαιδευτικών Προγραμμάτων.

- Εκπαιδευτικές χειροτεχνίες.
- Γυναικείος παραδοσιακός κεφαλόδεσμος από την Κέρκυρα (ζωγραφική απόδοση σε χαρτόνι).
- Γυναικείος παραδοσιακός κεφαλόδεσμος από το Ικόνιο της Μικράς Ασίας (ζωγραφική απόδοση σε χαρτόνι).
- Ανδρικός παραδοσιακός κεφαλόδεσμος από την Ηπειρο (ζωγραφική απόδοση σε χαρτόνι).

Νίκη Ψαράκη-Μπελεσιώτη

Αρχαιολόγος, Υπεύθυνη Τμήματος Εκπαιδευτικών Προγραμμάτων - Μουσείο Μπενάκη

Benaki Museum: Educational Program

N. Psaraki - Belesioti

A few years ago certain school teams started visiting the Museums of Greece not any more as mere spectators, but as participants in «dramena».

In order a continuous contact between children and the Museum to be developed we have started lending relevant material in museum-kits to schools, cultural societies and institutions.

The museum-kits travel from school to school making accessible to children material relevant to a specific subject or an entire topic. The subject topic is introduced to children through elucidating texts, slides, photographs, museum copies or originals, proposals for educational activities or handicrafts. When presenting the museum-kit to his class the teacher can be greatly facilitated by the concrete information and the simple instructions which accompany the kit.

The choice of subject of a museum-kit aims to the following objectives:

- To emphasize certain collections of the Benaki Museum.
- To make known to the public the work of the Museum departments.
- To develop specific topics related to art.

The museum-kits are designed and realized by the Department of Educational Programs of the Benaki Museum in cooperation with specialists.

All scientific information is adapted to the educational objectives dictated by the age of the children to which they are addressed.

«The Greek Traditional Headbands» are proposed for children eight to twelve years of age, but also to younger ones if properly adapted.

«The Folk Games» is proposed for children of Elementary Education levels.

«The Hagiographer's Kit» is proposed for high-school students.